

## Praktisk information vid anslutning till allmänt VA

## Innehåll

<b>Praktisk information vid anslutning till allmänt VA</b> .....	<b>1</b>
<b>Anmälan anslutning till VA</b> .....	<b>3</b>
<b>Fastighetsägarens ansvar</b> .....	<b>4</b>
<b>Krav på utförare (entreprenörer)</b> .....	<b>4</b>
<b>Att tänka på</b> .....	<b>4</b>
<b>Vattenmätare</b> .....	<b>5</b>
Installation inomhus.....	5
Installation utomhus .....	6
<b>Byggvatten</b> .....	<b>6</b>

## Anmälan anslutning till VA

Vid nyanslutning eller väsentlig förändring av VA-installation för fastigheter anslutna till det allmänna vatten och spillvattennätet krävs följande:

- **Ansökan om Vatten- och avloppsanslutning – endast vid nyanslutning**

Skall endast inlämnas vid nyanslutning av fastighet. Ansökan är att betrakta som en intresseanmälan från abonnenten för att ansluta till det allmänna VA-ledningsnätet.

- **Ändringsanmälan – Vid nyanslutning samt förändring av VA-installation**

Ändringsanmälan skall inlämnas till Tekniskanämnden både vid ny anslutning och vid väsentliga förändringar av fastighetens VA-installation.

- **Bygganmälan**

Ansvarig rörinstallatör skall anges på bygganmälan, beslut om kontrollplan skall ha utfärdats.

VA-ritning som visar omfattningen av installationen, en höjdsatt situationsplan samt kontrollplan från behörig rörinstallatör skall inlämnas till Miljö- och Byggnadsnämnden.

**Arbete med installationer av VA får inte påbörjas innan samtliga blanketter är inlämnade.**

## Fastighetsägarens ansvar

- Fastighetsägare ska på begäran lämna huvudmannen underlag för avgiftsberäkning.
- Fastighetsägare ska självmant anmäla sådan ändring av VA-installationen eller annat förhållande, som enligt taxan kan ha betydelse för avgiftsberäkningen.
- Har fastighetsägaren förändrat sin VA-installation utan att informera VA-huvudmannen faktureras förändringen retroaktivt i upptill tre (3)år.

## Krav på utförare (entreprenörer)

Ansvarig för rörinstallation och markarbete skall vara av Region Gotland, godkänd entreprenör.

För att bli godkänd måste entreprenören ha genomgått kursen "Godkännandeutbildning för entreprenörer för anslutning mot Region Gotlands Vatten- och Avloppsledningsnät".

## Att tänka på

- När konsol är installerad skall uppsättning av vattenmätare göras omgående.
- Att påbörja nyttjande av den allmänna va-anläggningen innan vattenmätare monterats, är att se som stöld och därmed straffbart.
- Teknikförvaltningen gör stickprovskontroll av installationer på fastigheter som ansluter till kommunalt vatten och/eller spillvatten.

## Vattenmätare

Observera att bestämmelserna gäller även äldre installationer. Mätarinstallationen kostar inget extra. Vi gör den för att du bara ska behöva betala det vatten du har förbrukat.

### Installation inomhus

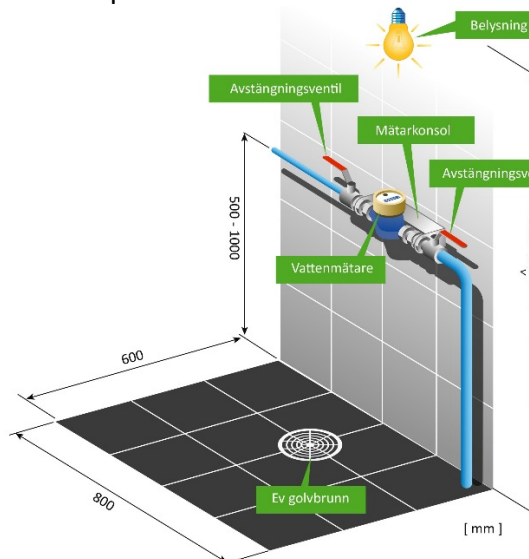
Ta kontakt med Vattenverket före installation för att få mätarplatsen godkänd. Enfamiljshus har egen mätare och flerfamiljshus har en gemensam mätare för alla lägenheter.

Mätare med 20-40 mm genomlopp installeras i mätarkonsol med flexibel koppling med avstängningsventiler på båda sidor (Fig. 2)

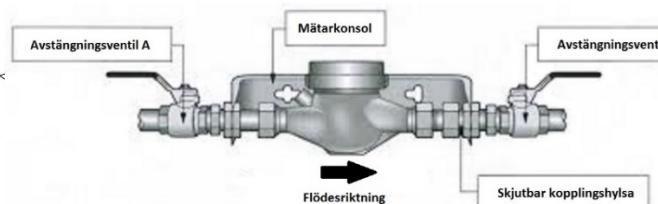
Så här ska mätaren placeras (Fig. 1):

- Belyst, lätt tillgänglig och omedelbart innanför ytterväggen.
- Vattenmätarplatsens storlek 800mm\*1900mm\*600mm (B\*H\*D).
- Höjdplacering av vattenmätaren 500mm-1000mm
- Skyddad från frost, onormal uppvärmning och yttre påverkan.
- Vägparti och golv bör tåla spill och läckage av vatten.
- Vid mätare större än 50 mm bör golvbrunn anordnas.

Mätaren plomberas av vattenmätarverkstaden och byts ut minst vart tionde år.



Figur 1 Vattenmätarkonsolplats



Figur 2 Vattenmätarkonsol

## Installation utomhus

Om vattenmätaren måste placeras utomhus skall den placeras i en vattenmätarbrunn. Om avståndet mellan förbindelsepunkten och byggnad uppgår till över 40 m ska godkänd vattenmätarbrunn monteras på servisledningen. I Fig. 3 ses exempel på vattenmätarbrunn.

Funktionskrav på vattenmätarbrunnen

- Möjlighet att hissa upp konsol för att underlätta service och kontroll
- Täthetsgaranti på minst 10 år
- Låsbar, överfalsad och lättmanövrerbar lucka
- Lucka placerad 10 – 20 cm över markytan
- Minsta diameter är 1000 mm för nedstigningsbrunnar med en (1) konsol **under förutsättning att 600 mm fritt utrymme från konsol tillgodoses, d.v.s. att ingången i brunnen inte kan vara centrerad.**
- Minsta diameter är 1200 mm för nedstigningsbrunnar med två (2) konsoler



Figur 3 Exempel på installation av vattenmätare i brunn då inomhusinstallation ej är möjligt.

**När vattenmätarkonsol är monterad kontaktas vattenmätartekniker, på tel 0704 826 938 telefontid 08.00-15.00, för inbokning av tid för uppsättning av vattenmätare och öppning av servisventil.**

## Byggvatten

Under byggtiden kan byggvatten behövas på fastigheten, kontakt skall då tas med Vattenverket som då öppnar servisventilen för tillgång till vatten.

Debitering sker från det datum servisventilen öppnas, med uppskattad förbrukning 150 m<sup>3</sup>/år för fastighet med högst 6st tariffenheter. För fastigheter med 7 eller fler tariffenheter antas den förbrukade vattenmängden uppgå till 30 m<sup>3</sup>/tariffenhet och år. Schablonförbrukningen debiteras tills vattenmätare installerats på fastigheten.

**Servisventilen tillhör Region Gotland och får inte öppnas av annan.**