

# Plan för Region Gotlands krisledning och samverkan vid samhällsstörningar

---

**Fastställt av** regionfullmäktige

**Framtagen av** regionstyrelseförvaltningen

**Datum** 2022-12-20

**Gäller** 2023 - 2026

**Ärendenr** RS 2022/2054

**Version** 1.0

---

## Plan för Region Gotlands krisledning och samverkan vid samhällsstörningar

## Innehåll

<b>1. Inledning .....</b>	<b>3</b>
Mål för Region Gotlands krisledning.....	3
Omfattning .....	3
Koppling till andra planer och styrande dokument .....	4
<b>2. Aktivering av plan .....</b>	<b>4</b>
<b>3. Beredskapslägen.....</b>	<b>5</b>
<b>4. Ansvar och roller .....</b>	<b>7</b>
Regionstyrelsen .....	7
Krisledningsnämnd .....	7
Regiondirektör.....	8
Respektive förvaltning/nämnd.....	8
Tjänsteman i beredskap (TiB) .....	8
Kommunikatör i beredskap (KiB) .....	9
Samordningsstöd.....	9
<b>5. Krisledningsorganisation .....</b>	<b>9</b>
Stabsfunktioner för krisledningsorganisation .....	10
Central krisledning .....	10
Regionledning vid kris .....	10
Central krisledningsstab (CKL).....	10
Ledning inom hälso-och sjukvården .....	12
Ledningsplats .....	12
<b>6. Ledning vid höjd beredskap .....</b>	<b>13</b>
Östra civilområdet (Civo Ö) .....	13
<b>7. Kriskommunikation .....</b>	<b>14</b>
<b>8. Samverkan .....</b>	<b>14</b>
Extern samverkan.....	15
Krissamverkansråd .....	15
Krissamverkan Gotlands arbetsutskott (AU).....	15
Nätverk för Inriktnings- och samordningskontakter (ISK).....	15
Inriktnings- och samordningsfunktion (ISF).....	16
Regional samverkan konferens (RSK) .....	16
Regionala risk- och sårbarhetsanalysnätverket.....	16
Intern samverkan .....	16
Forum för beredskap och civilt försvar .....	16
Säkerhetsnätverk .....	16
Katastrofmedicinskt råd .....	17
Kriskommunikationsnätverk .....	17
<b>9. Återgång till ordinarie organisation .....</b>	<b>17</b>
Beslut om att avsluta krisledning.....	17
Utvärdering.....	17
<b>10. Utbildning och övning .....</b>	<b>18</b>

## 1. Inledning

Vid samhällsstörningar (fredstida kriser och höjd beredskap) hotas det skyddsvärda i samhället, det vill säga människors liv och hälsa, samhällets funktionalitet, demokrati, rättssäkerhet och mänskliga fri- och rättigheter, miljö och ekonomiska värden och/eller nationell suveränitet (Den nationella säkerhetsstrategin, 2017).

En samhällsstörning är en företeelse eller händelse som avviker från det normala, innebär en allvarlig störning eller överhängande risk för en allvarlig störning i viktiga samhällsfunktioner och kräver skyndsamma insatser.

För att hantera och leda vid en samhällsstörning krävs att ordinarie organisation förstärks, att hela eller delar av Region Gotland behöver övergå till en anpassad organisation.

Region Gotlands krisledning bygger på följande nationella principer

- *Ansvarsprincipen* – att den som har ansvar för en verksamhet i normala situationer också har motsvarande ansvar vid störningar i samhället. Aktörer har ett ansvar att agera även i osäkra lägen. Den utökade ansvarsprincipen innebär att aktörerna ska stödja och samverka med varandra.
- *Närhetsprincipen* – att samhällsstörningar ska hanteras där de inträffar och av de som är närmast berörda och ansvariga.
- *Likhetsprincipen* – att aktörer inte ska göra större förändringar i organisationen än vad situationen kräver. Verksamheten under samhällsstörningar ska fungera som vid normala förhållanden, så långt det är möjligt.

## Mål för Region Gotlands krisledning

Mål för Regionens krisledning är att

- minska konsekvenserna av en inträffad samhällsstörning
- förhindra eller begränsa skador på människor (liv och hälsa), miljö och egendom
- upprätthålla och skydda Regionens verksamhet
- bevara förtroende och tillit för Regionen
- snabb samordning inom Regionen och med externa aktörer
- ge alla medborgare och andra aktörer så goda förutsättningar som möjligt att fatta egna beslut genom att sprida snabb, tillförlitlig och tydlig information

## Omfattning

Denna plan är avsedd att tillämpas på koncernövergripande nivå när Region Gotland måste övergå i en anpassad organisation på grund av en samhällsstörning. Planen anger hur Region Gotland vid samhällsstörning eller hot/risk för samhällsstörning övergripande organiseras, leder, samverkar, samordnar och kommunicerar.

Målgrupp för planen är politiker och tjänstemän inom Region Gotland. Sekundär målgrupp är samverkande aktörer.

Planen uppfyller kraven på en plan för extraordinära händelser i enlighet med lag (2006:544) om kommuners och regioners åtgärder inför och vid extraordinära händelser i fredstid och höjd beredskap.

Planen gäller även, efter komplettering, under höjd beredskap i enlighet med lag (2006:544). Vid krig eller fara för krig kan regeringen besluta om höjd beredskap i hela eller delar av Sverige enligt lag (1992:1403) om totalförsvaret och höjd beredskap. Vid sådant tillfälle ska ytterligare resurser tillföras. Med höjd beredskap avses antingen skärpt eller högsta beredskap (krig).

#### **Koppling till andra planer och styrande dokument**

Planen följer inriktningen och mål i Region Gotlands policy för civil beredskap.

Regionstyrelseförvaltningen tar fram regionövergripande planer och rutiner underliggande denna plan, exempelvis kriskommunikationsplan och utbildnings-/övningsplan som fastställs av regiondirektören.

Planen kompletteras med operativa planer och rutiner inom respektive förvaltning.

För upprätthållande av katastrofmedicinsk beredskap, att ha förmåga att hantera svåra händelser där människor drabbats eller riskerar att skadas i enlighet med hälso- och sjukvårdslagen (2017:30), finns en specifik Operativ katastrofplan (STY-17073). I den operativa planen beskrivs organisation för hela händelseförloppet, både ledning och hantering på sjukhus, skadeplats och särskild sjukvårdsledning. Tidigare Övergripande regional katastrofplan (STY-07195) ersätts med dels föreliggande plan, dels med Operativ katastrofplan.

Verksamhet som ryms inom begreppet räddningstjänst leds enligt särskilda bestämmelser utifrån lag (2003:778) om skydd mot olyckor. Långvariga och/eller komplicerade räddningsinsatser kan få sådana konsekvenser för andra delar av Region Gotlands verksamhet att regionledningen måste agera och aktivera central krisledning.

## **2. Aktivering av plan**

Planen, det vill säga central krisledning, aktiveras av Tjänsteman i Beredskap (TiB) eller regiondirektören. Aktivering av central krisledning fräntar inte förvaltningarnas skyldigheter att agera och hantera samhällsstörning enligt förvaltningens krisplaner.

Indikationer för att aktivera central krisledning:

- ordinarie organisation, t ex inom en förvaltning, är inte tillräcklig för att hantera händelsen utan behöver förstärkning
- flera verksamhetsområden berörs och det finns behov av skyndsamma åtgärder (samordnings krävs)
- stort behov av kriskommunikation och samverkan med andra organisationer

Vid osäkerhet om aktivering ska göras eller inte, rekommenderas aktivering. Det är enklare att återgå till ordinarie organisation om det visar sig att det inte finns behov av krisledning än att dröja för länge med förstärkning och riskera att bli reaktiv.

Exempel på hot och risker som kan föranleda att Region Gotlands krisledning aktiveras:

- Större olyckshändelse som påverkar samhällsfunktioner (flyg- eller färjeolycka)
- Olycka med stort skadefall
- Extrema väder/klimatsituationer (snö, storm, åska, regn, översvämning)
- Långvariga elavbrott
- Omfattande störningar i kritisk infrastruktur och försörjningskedjor (transport, logistik, vatten- och livsmedelsförsörjning)
- IT/Tele-avbrott (cyberattacker)
- Terrorangrepp eller andra liknande antagonistiska hot
- Smitta/epidemier/pandemi
- Sociala hot, social oro
- Omfattande oljeutsläpp
- Säkerhetspolitisk kris eller väpnad konflikt uppstår i Gotlands närområde
- Användning av militära maktmedel eller hot om sådana mot Gotland
- Väpnat angrepp mot Sverige

### 3. Beredskapslägen

Region Gotland utgår ifrån fyra eskaleringsnivåer: incident, särskild händelse, extraordinär händelse och höjd beredskap. En händelse har sällan en tydlig avgränsning till enbart ett beredskapsläge. Beredskapslägen ska därför ses som riktvärden på en ökande skala istället för exakt avgränsade lägen. Samhällsstörning används som samlingsbegrepp i den löpande texten för samtliga eskaleringsnivåer, det vill säga även för höjd beredskap.

**Incident** – händelser som kan hota eller skada det som ska skyddas i samhället men som kan hanteras inom ramen för den ordinarie verksamhetens organisation inom berörd förvaltning och nämnd. Vid eskalerande händelseförlopp informeras Tjänsteman i beredskap (TiB) som vid behov kan aktivera samordningsstöd till ordinarie verksamhet som hjälper till att hantera incidenten (för information om samordningsstöd, se kapitel 4).

**Särskild händelse** – en planerad eller plötsligt inträffad händelse som kan kräva eller kräver en regionsövergripande samordning och centrala bedömningar och prioritering av resurser. Hela eller delar av central krisledning aktiveras och krisledningsnämnden informeras. Berörd förvaltnings krisledning aktiveras och leder operativa insatser i egen verksamhet inom ramen för centralt beslutad inriktning.

**Extraordinär händelse** – händelser som avviker från det normala, innebär en allvarlig störning eller överhängande risk för en allvarlig störning i viktiga samhällsfunktioner och kräver skyndsamma insatser. Krisledningsorganisationen aktiveras och krisledningsnämnden kan vid behov aktiveras. Krisledningsorganisationen stödjer, leder och samordnar förvaltningarna. Krisledningsnämnden uppdateras löpande och fattar nödvändiga beslut vid behov. Berörd förvaltnings krisledning aktiveras och leder operativa insatser i egen verksamhet inom ramen för centralt beslutad inriktning.

**Höjd beredskap** (skärpt eller högsta beredskap) – kris- eller krigsorganisationen aktiveras med fokus på nödvändiga åtgärder för att upprätthålla samhällsviktiga funktioner ur ett totalförsvarsperspektiv inklusive att stödja Försvarmakten. Under höjd beredskap ansvarar regionstyrelsen för den politiska ledningen av Region Gotland. Det innebär att regionstyrelsen har det övergripande ansvaret för det civila försvaret och den civila hälso- och sjukvården inom Region Gotland. Förvaltningar leder operativa insatser i egen verksamhet inom ramen för centralt beslutad inriktning.

	Incident	Särskild händelse	Extraordinär händelse		Höjd beredskap	
	Nivå 1	Nivå 2	Nivå 3	Nivå 4	Nivå 5	Nivå 6
	Händelsen hanteras inom ramen för den ordinarie verksamheten	Planerad eller inträffad händelse som hanteras av berörd verksamhet med eventuellt samordningsstöd	Planerad eller inträffad händelse som kräver central och samordnad bedömning och insats	Extraordinär händelse	Extraordinär händelse	Höjd beredskap
<b>Politiskt beslutsorgan</b>	Nämnd som ansvarar för verksamheten	Nämnd som ansvarar för verksamheten	Nämnd som ansvarar för verksamheten	Nämnd som ansvarar för verksamheten	Krisledningsnämnd	Regionstyrelsen
<b>Central nivå</b>	Beredskap med: - TIB - KiB	TiB/samordningsstöd aktiverad  Regionledning hålls informerad  <i>Kommunikation: Förvaltning &amp; KiB</i>	CKL aktiverad  Krisledningsnämnden informeras  <i>Kommunikation: samordnad kommunikation/KiB</i>	CKL aktiverad  Krisledningsnämnden informeras  <i>Kommunikation: samordnad kommunikation/KiB</i>	CKL aktiverad  <i>Kommunikation: samordnad kommunikation/KiB</i>	Krigsorganisation  <i>Kommunikation: samordnad kommunikation/KiB</i>
<b>Förvaltningar</b>	Ordinarie verksamhet  <i>Kommunikation: inom förvaltning</i>	Ordinarie verksamhet eller Förvaltningens krisledning	Förvaltningens krisledning	Förvaltningens krisledning	Förvaltningens krisledning	Se ovan
					Kris/krigsledningsorg. politisk nivå	
				Krisledning central nivå	Krisorg.	
		Krisledning på förvaltningsnivå ev. med TiB/samordningsstöd				
	TiB & KiB					

Figur 1. Exempel på organisering för respektive beredskapsläge

## 4. Ansvar och roller

Nedan beskrivs ansvar och roller vid ordinarie organisation och krisledning.

### Regionstyrelsen

Regionstyrelsen är regionens ledande politiska förvaltningsorgan. Den har ett helhetsansvar för regionens verksamheter, utveckling och ekonomiska ställning, så även under en samhällsstörning om inte krisledningsnämnden har aktiverats.

Under höjd beredskap ansvarar regionstyrelsen för ledning av Region Gotland. Se kapitel 6. Ledning vid höjd beredskap för mer information.

### Krisledningsnämnd

Region Gotlands krisledningsnämnd skall kunna fullgöra uppgifter under en extraordinär händelse i enlighet med lag (2006:544) om kommuners och regioners åtgärder inför och vid extraordinära händelser i fredstid och höjd beredskap. I övrigt tillämpas kommunallagens (2017:725) bestämmelser. Regionstyrelsen bistår krisledningsnämnden med personal och de övriga resurser som nämndens uppdrag kräver.

Vid en extraordinär händelse kan beslutsbefogenheter och ansvar för åtgärder och ledning av den extraordinära händelsen tas över av Region Gotlands krisledningsnämnd (SFS 2006:544). I sådana fall har krisledningsnämnden full delegation. En extraordinär händelse innebär dock inte automatiskt att krisledningsnämnden träder i funktion. Omständigheterna i varje enskilt fall avgör.

Då nämnden har trätt i funktion är Regionledning vid kris föredragande i krisledningsnämnden. Central krisledningsstab (CKL) är beredande av krisledningsnämndens beslut. CKL skall bereda och analysera ärenden och består av rådgivande tjänstemän inom Regionens förvaltningar.

Nedan ges exempel på uppgifter för krisledningsnämnden efter beslut om att nämnden aktiverats

- besluta om att överta hela eller delar av övriga nämnders verksamhet
- besluta i frågor som får stora ekonomiska konsekvenser
- besluta om inriktningar och prioriteringar som krävs med anledning av händelsen
- besluta väsentligt sänkta servicenivåer eller tillfälligt avbryta verksamheter
- besluta om omfördelning av Regionens resurser
- besluta i frågor som innebär att betydande enskilda intressen påverkas
- besluta om att begära hjälp från andra kommuner, regioner eller nationellt stöd

För mer information, se Reglemente för krisledningsnämnden (STY-16500).

## **Regiondirektör**

Regiondirektören är högste tjänsteman och förvaltningschef för regionstyrelseförvaltningen. Regiondirektören leder och samordnar Regionens övergripande beredskaps- och katastrofplanering (RS 2019-03-28 § 77). Under samhällsstörningar ansvarar regiondirektören för att säkerställa ledning och samverkan av det operativa arbete som händelsen kräver.

För samhällsstörningar som berör flera förvaltningar eller bedöms ge konsekvenser för flera förvaltningars verksamhet kan regiondirektören besluta om att aktivera hela eller delar av Regionens centrala krisledning. Regiondirektören eller den av hen utsedd svarar för att krisledningsnämndens ordförande informeras om händelsen.

Krisledningsnämndens ordförande fattar, i samråd med regiondirektören, beslut om en uppkommen händelse är av sådan art att krisledningsnämnden ska aktiveras. Regiondirektören stöttar även krisledningsnämndens arbete och ska tillse att nämndens beslut verkställs och implementeras i organisationen.

För mer information, se avsnitt Regionledning vid kris under kapitel 5.

## **Respektive förvaltning/nämnd**

Respektive förvaltning/nämnd skall, utifrån gjord risk- och sårbarhetsanalys, ha förmåga att motstå och hantera samhällsstörningar inom sitt eget verksamhetsområde. Det ska även finnas en förmåga till bedömning av hur egen störning kan komma att få följdpåverkan för Regionen övergripande och/eller för andra förvaltningar, och vid behov informera berörd(a).

## **Tjänsteman i beredskap (TiB)**

Vid samhällsstörningar måste krisledningsarbetet startas upp snabbt och på ett strukturerat sätt. För detta har Region Gotland en tjänsteman i beredskap (TiB) som kan nås via larmcentral<sup>1</sup> dygnet runt och alla dagar på året.

Initialt vid en samhällsstörning ansvarar TiB för att berörda verksamheter inom Region Gotland kommer igång med krishanteringsarbetet, samverkar med andra aktörer och håller regionledningen informerad om det aktuella läget fram till att central krisledning är aktiverad och ny inriktning formulerats.

TiB skall i samråd med regiondirektören bedöma om central krisledningsstab (CKL) ska aktiveras samt om krisledningsnämndens ordförande ska informeras. TiB har mandat att aktivera regional särskild sjukvårdsledning (R-SSL). TiB har också mandat att i samråd med Visby lasarets kirurgbakjour aktivera lokal särskild sjukvårdsledning (L-SSL).

TiB kan initialt vara stabschef i CKL eller R-SSL men bör så snart det är möjligt lämna över till utsedd stabschef. Vid samhällsstörningar som föranleder aktivering av både CKL och R-SSL samtidigt ska aktivering ske parallellt där överlämning till utsedd stabschef ska ske skyndsamt.

---

<sup>1</sup> För närvarande via Räddningscentral Mitt eller SOS Alarm.



### Kommunikatör i beredskap (KiB)

Kommunikatör i beredskap (KiB) är en del av Region Gotlands krisberedskap för att snabbt kunna agera under en samhällsstörning. KiB arbetar alltid på uppdrag av TiB.

KiB:s huvudsakliga syfte är att stödja TiB och Regionen i förmågan att snabbt starta upp kommunikationsarbetet i samband med en samhällsstörning. KiB:s uppgift är att förbereda och starta informationsprocessen, publicera information och vid behov vara presskontakt. I rollen ingår även att omvärldsbevaka och återkoppla till TiB och/eller berörda.

### Samordningsstöd

För samhällsstörningar som inte föranleder aktivering av CKL, men där verksamheter kan ha behov av stöd i sin ordinarie verksamhet finns funktionen samordningsstöd.

Samordningsstödet syftar till att stärka Region Gotlands samlade förmåga vid krisledning av samhällsstörningar. Funktionen syftar till att minska risken för ytterligare eskalering, och om det ändå uppstår behov av eskalering reducera uppstartstiden för krisledning. Ansvar-, likhets- och närhetsprincipen ska beaktas så långt som det är möjligt.

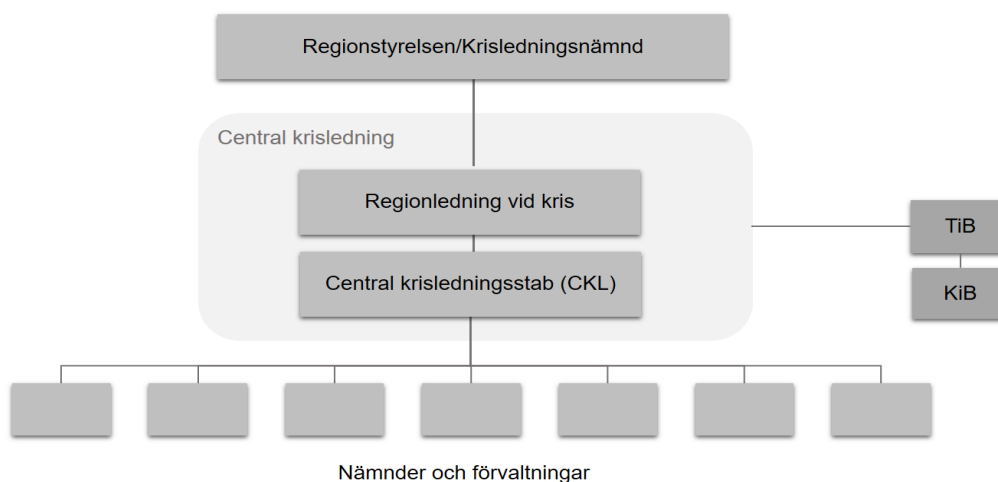
Funktionen kan exempelvis stödja med:

- Risk- och hotbedömningar
- Sammankalla och hålla i stabsmöten (metodstöd/stabschef)
- Samordning mellan påverkade verksamheter

Stödet initieras genom TiB i samråd med Regionens beredskapschef. Beredskapschef har mandat att tilldela samordningsstöd till berörd förvaltning utifrån tillgängliga personella resurser från Enhet beredskap och säkerhetsskydd (EBS).

## 5. Krisledningsorganisation

Region Gotlands krisledningsorganisation består övergripande av regionstyrelsen/krisledningsnämnd, central krisledning (regionledning vid kris samt central krisledningsstab, CKL), tjänsteman i beredskap (TiB) och kommunikatör i beredskap (KiB), samordningsstöd, samt berörda nämnder och förvaltningar.

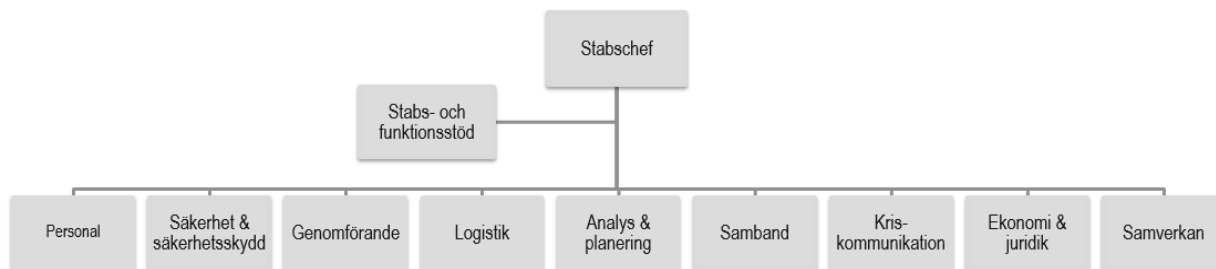


Figur 2. Övergripande organisationsschema för Region Gotlands krisledningsorganisation

### Stabsfunktioner för krisledningsorganisation

För att öka Region Gotlands förmåga att hantera sambandsstörningar är det viktigt att arbeta efter en gemensam metodik för stabs- och ledningsarbetet. Syftet är att höja Regionens ledningsförmåga och skapa en enhetlig arbetsstruktur som underlättar ledningsprocessen internt och med externa samverkanaktörer.

Region Gotlands stabsarbete utgår från en funktionsbaserad stabsstruktur på samtliga krisledningsnivåer inom Regionen. Det ska finnas förutsägbarhet såväl som flexibilitet i stabens organisation. Central krisledningsstab (CKL) har nio (9) stabsfunktioner (se nedan figur) vilka kan justeras, läggas till eller tas bort beroende av händelsens krav och behov. Förvaltningars stabsarbete bör minst bestå av de fyra funktionerna Personal, Genomförande, Analys & planering och Kris-kommunikation.



Figur 3. Stabsfunktioner för central krisledningsstab (CKL)

### Central krisledning

Regionens centrala krisledning skall utgöra en samlad ledning av Region Gotlands verksamheter vid sambandsstörningar och om krisledningsnämnden trätt i funktion skall central krisledning understödja nämnden, bereda ärende och se till att beslut och intentioner verkställs.

Central krisledning består av regionledning vid kris samt central krisledningsstab (CKL).

### Regionledning vid kris

Regionledning vid kris utgörs av

- Regiondirektören (eller dennes ersättare)
- Koncernledningsgrupp
- Stabschef/Beredskapschef

Regionledning vid kris är föredragande i regionstyrelsen/krisledningsnämnden.

### Central krisledningsstab (CKL)

Central krisledningsstab (CKL) leds av stabschef och utgår från en funktionsbaserad stabsstruktur. Stabsfunktionerna bemannas framförallt av personal från regionstyrelseförvaltningen och med sakkunniga från påverkade förvaltningar utifrån händelse och behov.

TiB, regiondirektören, krisledningsnämndens ordförande har rätt att kalla in hela eller delar av CKL.

*Central krisledningsstab (CKL) övergripande ansvar och uppgifter*

- Etablera en samordnad ledning för krishantering
- Etablera extern och intern information, samt upplysningsverksamhet
- Svvara för samverkan och etablera kontakt med berörda organisationer och myndigheter
- Skapa en samlad, aktuell bild av händelse och verksamhet
- Följa det operativa läget i Region Gotland och baserat på detta ta fram beslutsunderlag, och efter beslut snarast genomföra erforderliga åtgärder
- Skapa informationsunderlag
- Bearbeta ärenden och följa upp beslut
- Dokumentera
- Förbereda föredragningar
- Planera för åtgärder på längre sikt och bedöma behovet av tillsättande av omfallsgrupp

Till CKL kan vidare adjungeras bolag och andra myndigheter. Dessa representanter ingår då antingen i CKL eller fungerar som samverkansperson från sin organisation. Stabschefen beslutar om var personerna ska verka.

CKL ska kunna inställa sig, vara organiserad, utrustad och lokaliserad så att ledning, samordning och åtgärder/insatser kan påbörjas inom en timme efter det att kallelse gått ut. Uthållighet ska säkerställas så att CKL kan verka i minst 14 dygn.

Inriktning för att uppfylla tidskraven

- Larm- och åtgärdsplaner ska vara upprättade och hållas aktuella
- Funktion av lokaler och utrustning ska kontrolleras minst en gång per år
- Bemanning av staben ska planeras med minst två skiftlag för att kunna verka dygnet runt
- Larmövning med CKL ska genomföras minst en gång vartannat år

Regionstyrelseförvaltningen ansvarar för att det finns en uppdaterad stabsarbetsplan och att diarieföring sker enligt gängse rutiner.

*Central krisledningsstab (CKL) bemanning och avlösning*

CKL ska tidigt tillse att uthållighet över tid kan tillgodoses utifrån inträffad händelse. I samband med avlösning ska tid för en fullständig överlämning planeras så att verksamheten i CKL kan bedrivas utan störningar.

Vid långvariga händelseförlopp kan intensiteten i verksamheten variera. För att minimera konsekvenserna för den normala verksamheten bör antalet direkt engagerade personer anpassas till det som den aktuella situationen kräver. Den lägsta arbetsberedskapen kan bestå av en enstaka person vars uppgift blir att följa utvecklingen, svvara på externa kontakter och vid behov ta initiativ till att på nytt höja beredskapen.

#### *Omfall – alternativ händelseutveckling*

Det är viktigt att central krisledningsstab (CKL) har beredskap för omfall, det vill säga en annan händelseutveckling än det mest sannolika. Omfallet kan bygga på olika variabler: händelsens varaktighet, skadornas omfattning, tidsåtgång för reparation och hur allmänheten berörs. CKL svarar för omfallsplanering. Omfallsplanering bör omfatta till exempel behov av politiska beslut, resurser, uthållighet, samverkan och information till allmänheten.

#### **Ledning inom hälso-och sjukvården**

Vid händelser där ordinarie resurser inte är tillräckliga för att täcka det uppkomna behovet inom hälso- och sjukvården krävs en särskild ledning. Regional särskild sjukvårdsledning (R-SSL) ansvarar för hälso- och sjukvårdens operativa ledning vid samhällsstörning. R-SSL avgör om övrig krisledning för hälso- och sjukvården behöver aktiveras. Ledningsstaberna ska vara bemannade enligt Socialstyrelsens föreskrifter (SOSFS 2013:22). TiB samt hälso- och sjukvårdsdirektör har mandat att aktivera R-SSL.

Om R-SSL behöver ytterligare förstärkning såsom samordning med andra förvaltningar eller omfattande stöd från andra regioner/statliga myndigheter kan central krisledning aktiveras. Även om central krisledning är aktiverad kvarstår R-SSL:s ansvar för hälso- och sjukvårdens ledning. R-SSL:s stabschef bör utse representant som ingår i CKL:s genomförandefunktion.

Regiondirektören beslutar om företrädare från R-SSL ska vara föredragande i regionstyrelsen/krisledningsnämnden.

Övergripande operativ plan för hälso- och sjukvårdsförvaltningen (HSF) vid särskilda händelser (STY-17073) finns som stöd i det operativa arbetet inom hälso- och sjukvården.

#### **Ledningsplats**

När krisledningsorganisationen träder i funktion ska ledningsplatsen vara iordningställd och den tekniska utrustningen fungera senast en timme efter den tidpunkt när kallelsen till krisledningsorganisationen gick ut. Krisledningsorganisationen etablerar sig i lokaler på Visborg. Alternativa ledningsplatser finns förberedda.

Ansvar för att samordna iordningställandet av ledningsplatserna ligger på stabschefen. I lokalerna finns förberedda tekniska installationer för uthållighet och ledning.

Ledningsplatserna skall vara försedda med det skriv- och kartmateriel som krävs för lägesuppföljning, till exempel att föra dagbok över viktiga händelser, beslut och vidtagna åtgärder, eller uppräta lägesbilder.

## 6. Ledning vid höjd beredskap

För att stärka Sveriges försvarsförmåga kan regeringen besluta om höjd beredskap. Ledning vid höjd beredskap ska utgå ifrån den ledning som tillämpas under fredstida kriser. Ordinarie styrformer och processer ska så långt som det är möjligt användas.

För att Region Gotland ska kunna upprätthålla sin verksamhet vid höjd beredskap behövs planering för en krigsorganisation och krigsplacering av den personal som ska tjänstgöra i denna. Skillnaden med att inrätta en krigsorganisation är att vid höjd beredskap ställs andra krav på Region Gotlands organisering och ledningsförmåga av sin verksamhet än vid fredstida kriser. Bland annat träder vissa författningar i kraft, verksamheters fokus skiftas till uppgifter som har betydelse för totalförsvaret och medarbetare kan få andra arbetsuppgifter för att säkerställa personalförsörjning och upprätthållande av verksamheter.

Region Gotland ska också under höjd beredskap eller när ransoneringslagen (1978:268) i annat fall tillämpas, i den omfattning som regeringen i särskilda fall beslutar

- vidta de åtgärder som behövs för försörjning med nödvändiga varor,
- medverka vid allmän prisreglering och ransoneringslag, och
- medverka i övrigt vid genomförandet av åtgärder som är viktiga för landets försörjning

Under höjd beredskap ansvarar regionstyrelsen för ledning av Region Gotland. Det innebär att regionstyrelsen har det politiska ansvaret för det civila försvaret och den civila hälso- och sjukvården inom Region Gotland.

Det geografiska områdesansvaret gäller fortsatt under höjd beredskap och regionstyrelsen skall verka för att den verksamhet som bedrivs av Regionen av olika aktörer samordnas och för att samverkan kommer till stånd mellan dem som bedriver verksamheten.

Under höjd beredskap ska Region Gotland hålla Länsstyrelsen Gotland, Socialstyrelsen och MSB underrättad om beredskapsläget och de övriga förhållanden som har betydelse för det civila försvaret i Regionens ansvarsområde.

### Östra civilområdet (Civo Ö)

Den 1 oktober 2022 trädde en ny strukturreform för civilt försvar och krisberedskap i kraft; [Strukturreform av krisberedskap och civilt försvar \(msb.se\)](https://www.msb.se/strukturreform-av-krisberedskap-och-civilt-forsvar). Gotland tillhör det Östra civilområdet. Länsstyrelsen Stockholm är utsedd till högsta civila totalförsvarsmyndighet (civilområdesansvarig länsstyrelse) för Östra civilområdet inför och vid fredstida krissituationer samt höjd beredskap. Det innebär att Länsstyrelsen Stockholm har ett geografiskt områdesansvar för Östra civilområdet när det gäller civilt försvar.

Länsstyrelsen Stockholm ska, som högsta civila totalförsvarsmyndighet, verka för att största möjliga försvarseffekt uppnås vid höjd beredskap, och ska särskilt

- samordna de civila försvarsåtgärderna,
- i samråd med Försvarsmakten verka för att det civila och militära försvaret samordnas,
- ansvara för att en samlad lägesbild sammanställs samt hålla regeringen informerad om händelseutvecklingen, tillståndet, den förväntade utvecklingen och tillgängliga resurser och om vidtagna samt planerade åtgärder (9 § förordningen (2022:525) om civilområdesansvariga länsstyrelser).

## 7. Kriskommunikation

Region Gotland ansvarar för att informera och kommunicera med medborgare och berörda aktörer före, under och efter samhällsstörningar. Kriskommunikation är en viktig del av regionens krisledning och är avgörande för hur regionen klarar av att hantera en kris.

Kriskommunikation är nödvändig för att viktiga samhällsfunktioner ska kunna fungera och för att upprätthålla allmänhetens förtroende. Den bild av det inträffade som växer fram de första timmarna är svår att ändra. Kriskommunikation ska bidra till att snabbt sprida korrekt, tillförlitlig och tydlig information så att ryktesspridning och desinformation motverkas. God kriskommunikation är att kunna kommunicera effektivt före, under och efter en samhällsstörning för att utbyta information inom och mellan organisationer, medier, förtroendevalda, berörda individer och grupper.

God kriskommunikation skapar ett gott förtroende för Regionens förmåga att hantera samhällsstörningar. Förtroende är en av de viktigaste parametrarna i effektiv krisledning och påverkar utfallet av krisen. En samhällsstörning där kommunikationen är bristfällig kan medföra en förtroendekris som tar lång tid att reparera. En förutsättning för effektiv kriskommunikation är att allmänhetens perspektiv och behov är centrala.

Grunden för god kriskommunikation är att visa empati, inlevelse och förståelse. Kriskommunikation ska vägleda både allmänhet och Regionens medarbetare till korrekta åtgärder och beslut. Region Gotland ska agera snabbt och informera om situationen, vilka bedömningar som görs och vilka åtgärder som sätts in. För Region Gotland används webbplatsen [www.gotland.se](http://www.gotland.se) som informationskanal samt sociala medier som har stor påverkan över vårt beteende och agerande. P4 Gotland används som beredskapskanal.

Informationen ska vara lätt att hitta och förstå. Det är viktigt att Regionens chefer ser att det är en naturlig del i chefsrollen att informera om sin verksamhet – även i svåra stunder som samhällsstörningar.

Region Gotland har en kommunikatör i beredskap (KiB) dygnet runt och alla dagar på året. Vid händelser som kräver kommunikativa insatser aktiveras KiB av Region Gotlands tjänsteman i beredskap (TiB).

En kriskommunikationsplan finns som stöd i det operativa arbetet med kriskommunikation.

## 8. Samverkan

Samverkan ska utifrån behov upprättas med andra myndigheter, organisationer och näringsliv samt internt inom Region Gotland.

Region Gotland har, enligt lag 2006:544, ett geografiskt områdesansvar vilket innebär att Regionen skall verka för att

- olika aktörer i Regionen samverkar och uppnår samordning i planerings- och förberedelsearbetet
- de krishanteringsåtgärder som vidtas av olika aktörer under en sådan händelse samordnas
- informationen till allmänheten under sådana förhållanden samordnas

För att kunna tillgodose detta ansvar krävs att Regionen redan före en samhällsstörning bygger upp en rad kontaktytor på olika nivåer som Regionens krisledning kan samverka med under en samhällsstörning, både externt såväl som internt.

Region Gotland och Länsstyrelsen Gotland har geografiskt områdesansvar för samma geografiska område. Därtill har Länsstyrelsen Stockholm geografiskt områdesansvar för Östra civilområdet där Gotland ingår. Med tre aktörer som alla har geografiskt områdesansvar över samma geografiska plats (Gotland) ställer extra höga krav på samverkan för effektiv ledning vid kris och krig.

På Gotland samt internt inom Region Gotland finns nedanstående samverkansnätverk etablerade. Flertalet av den externt etablerade samverkan finns även beskrivna utförligare i dokumentet Krissamverkan Gotland, Länsstyrelsen Gotland, dnr: 457-900-19.

## **Extern samverkan**

### **Krissamverkansråd**

Krissamverkansrådet ska vara en strategisk plattform för förebyggande och förberedande samverkan, samordning och information inom områdena krisberedskap, krishantering och skydd mot olyckor (det vill säga fokus för rådet är före en samhällsstörning). Syftet är att vara samverkans forum för informationsutbyte och kunskapsuppbyggnad inom nämnda områden. Länsstyrelsen i Gotlands län ansvarar för krissamverkansrådet.

Verksamheten inom krissamverkansrådet ska verka för ökad säkerhet och trygghet för befolkningen på och runt Gotland samt bidra till ett samordnat utnyttjande av befintliga resurser. Detta görs bland annat genom kunskapsspridning, scenariobaserade diskussioner samt i vissa fall även beslut om gemensam inriktning för sektorsövergripande aktiviteter som berör flera aktörer.

Krissamverkansrådet och Krissamverkan Gotlands arbetsutskott (se nedan) ingår i samverkan Krissamverkan Gotland (Länsstyrelsen Gotland, dnr 457-900-19).

### **Krissamverkan Gotlands arbetsutskott (AU)**

Arbetsutskottet är en samverkansfunktion som verkar för ett långsiktigt, effektivt och hållbart krishanteringsarbete på Gotland. Fokus för arbetsutskottet är förebyggande och förberedande arbete, det vill säga *före* en samhällsstörning.

Arbetsutskottet syftar till att upprätthålla en god myndighetskännedom med nätverk på olika nivåer, skapa förutsättningar för årlig övningsverksamhet samt samordna relevanta utbildningar. Gemensamma samverkansövningar och utbildningar genomförs varje år och ansvaret för planering samt genomförande växlar mellan de deltagande aktörerna. Arbetsutskottet upprättar varje år en gemensam övnings- och utbildningsplan.

### **Nätverk för Inriktnings- och samordningskontakter (ISK)**

ISK syftar till att informera om genomförda, pågående och kommande aktiviteter inom den egna verksamheten som är relevanta ur ett samverkansperspektiv eller som övriga aktörer kan gagnas av att känna till. Detta ska bidra till en helhetssyn över det aktuella läget på Gotland. Målet med detta är att alla aktörer gemensamt skapar en samlad lägesbild över det aktuella läget.

Ett ytterligare syfte är att så tidigt som möjligt bedöma behovet av inriktning och samordning gällande en befarad eller inträffad samhällsstörning, samt annan situation som kan föranleda behov av samordning och/eller informationsspridning inom länet/regionen. Målet är att snabbt kunna starta upp en samverkan vid en inträffad samhällsstörning där ISK är en kontaktpunkt vars uppgift är att ta emot och förmedla larm eller annan nödvändig information till den egna organisationen samt upprätthålla kontaktuppgifter till andra aktörer.

#### **Inriktnings- och samordningsfunktion (ISF)**

Inriktnings- och samordningsfunktionen aktiveras vid behov i samband med en samhällsstörning. Funktionen syftar till att göra en gemensam bedömning av situationen (såsom lägesbilder) och träffa överenskommelser om aktörsgemensam inriktning och samordning av åtgärder.

Region Gotland kan initiera funktionen, men Länsstyrelsen ansvarar för att aktivera och sammankalla. Region Gotland har en beredskap att vid behov kunna ersätta Länsstyrelsen som värd för Inriktnings- och samordningsfunktionen. Förutom Länsstyrelsen och Region Gotland kan även andra aktörer delta som bedöms vara eller bli berörda av händelsen.

#### **Regional samverkan konferens (RSK)**

Vid en samhällsstörning kan Länsstyrelsens sammankalla gotländska aktörer, både offentliga, privata/näringsliv och frivilliga, till en regional samverkanskonferens. Förutom Region Gotland deltar exempelvis GEAB, Destination Gotland och Luftfartsverket. RSK har till målsättning att skapa en bred samlad lägesbild för hela Gotland, utreda vilka behov som finns samt ge underlag för inriktning och samordning inom länet.

#### **Regionala risk- och sårbarhetsanalysnätverket**

Eftersom Länsstyrelsen och Region Gotland har samma geografiska område så har det beslutats att ta fram en gemensam regional risk- och sårbarhetsanalys. Referensgrupp för det arbetet är krissamverkansrådet.

Utöver ovan nämnda samverkansnätverk finns vid höjd beredskap även andra former för samverkan.

#### **Intern samverkan**

Inom Region Gotland finns följande forum där kris- och katastrofberedskapsfrågor behandlas.

#### **Forum för beredskap och civilt försvar**

Beredskapsgruppen har till uppgift att länka, förankra och samordna det förebyggande och förberedande interna arbetet inom katastrof- och krisberedskap samt civilt försvar mellan olika förvaltningar i Region Gotland. I beredskapsgruppen finns samordnare från samtliga förvaltningar. Medlemmarna i gruppen arbetar dessutom i olika arbetsgrupper. Etableras under 2023.

#### **Säkerhetsnätverk**

Nätverket har till uppgift att länka, förmedla och samordna arbetet med interna skyddet samt brotts- och trygghetsförebyggande arbetet mellan olika förvaltningar i Region Gotland. I nätverket finns säkerhetssamordnare från samtliga förvaltningar.



#### **Katastrofmedicinskt råd**

Katastrofmedicinska rådet är sammansatt av representanter från Hälso- och sjukvården och Regionstyrelseförvaltningen (beredskapschef/strateg) och har fyra möten per år. Vid behov kan rådet sammankallas utöver ordinarie program för samråd, utbildning/övning eller samverkan med annan part. För mer information om rådet, se Operativ Regional Katastrofplan, STY-17073.

#### **Kriskommunikationsnätverk**

Mellan kommunikatörerna/informatörerna inom Region Gotland samt övriga myndigheter på Gotland finns ett forum där man utbyter kunskap och erfarenheter inom informationsområdet.

### **9. Återgång till ordinarie organisation**

Så snart som det finns förutsättningar att återgå till ordinarie verksamhetsformer ska detta göras. Informationen ska kommuniceras internt och externt. Beroende på vilka uppgifter krisledningsorganisationen har kan behovet om avslut variera. För vissa händelser kan hela organisationen avslutas direkt, medan vid andra tillfällen kan organisationen behöva avvecklas successivt. När ett successivt avslut initieras lämnas vissa uppgifter över till ordinarie verksamhet, medan andra kvarstår en begränsad tid.

#### **Beslut om att avsluta krisledning**

För händelser där krisledningsnämnden varit aktiverad fattar krisledningsnämnden, regionfullmäktige eller regionstyrelsen beslut om när krisledningsnämndens verksamhet ska upphöra. Krisledningsnämndens beslut ska anmälas vid närmast följande regionfullmäktigesammanträde. Vid kriser där krisledningsnämnden inte varit inblandad är det regiondirektören som beslutar om avslut och informerar regionstyrelsen.

När beslut om avslut och återgång till ordinarie organisation har fattats ska följande beaktas:

- Möjlighet till avlastningssamtal
- Information till de som deltagit eller berörts
- Dialog om behov av ledighet
- Händelsens loggföring arkiveras
- Ansvarig för utvärdering och tidplan för denna

#### **Utvärdering**

Utvärderingen av händelsen bör påbörjas snarast möjligt efter det att beslut tagits att avsluta den akuta krisledningen och när Region Gotland återgått till normal verksamhet. En eller flera personer utses av CKL:s stabschef att genomföra utvärderingen.

I utvärderingsarbetet bör allt material samlas in och katalogiseras. Personal som deltagit bör intervjuas och insamling av synpunkter från samverkande myndigheter och organisationer bör ske. Med stöd av de insamlade uppgifterna görs en analys av arbetet, som kan resultera i förslag på revideringar i organisationen och befintliga planer. Analysen med slutsatser och förslag på förändringar redovisas för Regionstyrelsen som beslutar om åtgärder. Utvärderingen delges andra berörda parter.

## **10. Utbildning och övning**

Alla som ingår i Region Gotlands krisledningsorganisation skall ha god kunskap om och god förmåga att agera utifrån föreliggande plan – utifrån sin roll och uppdrag. Utbildning och övning skall genomföras regelbundet med Region Gotlands krisledningsorganisation.

Regiondirektören fastställer utbildnings- och övningsplan för mandatperioden. Planen ska harmonisera med mål och riktlinjer utifrån framtagna Policy för civil beredskap. Övningar skall omfatta både politisk- och tjänstemannanivå samt omfatta hela hotskalan, dvs. fredstida krissituationer och höjd beredskap.