
Plan mot diskriminering och kränkande behandling

Framtagen av Tjelvar förskoleområde

Gäller 2019-2020

Version [1.0]

Förskolan Vitkålen

Verksamhetsåret 2019-2020

Plan för att främja likabehandling, samt förebygga och åtgärda diskriminering, trakasserier och kränkande behandling.

“Var och en som verkar inom förskolan ska främja aktning för människolivets okränkbarhet, individens frihet och integritet, alla människors lika värde, jämställdhet mellan kvinnor och män, flickor och pojkar, samt solidaritet mellan människor. Inget barn ska i förskolan bli utsatt för diskriminering på grund av kön, könsöverskridande identitet eller uttryck, etnisk tillhörighet, religion eller annan trosuppfattning, funktionsnedsättning, sexuell läggning eller ålder, hos barnet eller någon som barnet har anknytning till, eller för annan kränkande behandling. Alla sådana tendenser ska aktivt motarbetas.”

(Läroplan för förskolan -18)

Innehåll

1. Vision	3
1.1 Barnens rättigheter	3
1.2 Barnens ansvar	3
2. Syfte	3
2.1 Rektors ansvar	3
2.2 Personalens ansvar.....	3
2.3 Vårdnadshavarnas delaktighet.....	3
2.4 Barnens inflytande	3
3.Vad säger lagen?	4
3.1 Vad är en kränkning?.....	4
3.2 Vem omfattas av lagen?.....	4
3.3 Vem ansvarar?	4
3.4 Skyldighet att anmäla, utreda och vidta åtgärder mot kränkande behandling	4
4.Viktiga definitioner och begrepp.....	5
4.1 Diskriminering	5
4.2 Kränkande behandling	5
4.3 Trakasserier	5
4.4 Mobbning.....	5
4.5 Likabehandling	5
4.6 Normkritiskt perspektiv	5
5.Främjande arbete på förskolan Vitkålen.....	6
5.1 Förhållningssätt, barninflytande och vårdnadshavarnas delaktighet	6
5.2 All personals ansvar	6
5.3 Arbetslagets ansvar	7
6. Utvärdering av föregående år 2018-2019.....	7
6.1 Resultat	7
7. Förebyggande åtgärder 2019-2020	7
7.1 Kartläggning.....	7
8. Åtgärdande rutiner	9
8.1 Rutiner för akuta situationer	9
8.2 Policy.....	9
8.3 Rutiner för att tidigt upptäcka trakasserier och kränkande behandling	9
8.4 Rutiner för att utreda och åtgärda kränkningar	9
9. Dokumentation – uppföljning	10
10. Bilaga 1 Trygghetsvandring enligt Husmodellen	11
10.1 Vad innebär Husmodellen	11
10.2 Husmodell Vitkålen.....	11
10.3 Förklaring Husmodell - rumsnummer	12
11. Bilaga 2 Blankett	13

1. Vision

På vår förskola ska alla känna sig trygga och respekterade. Varje barn ska få förutsättningar till utveckling och delaktighet. Verksamheten ska vara normkritisk och tydligt påvisa allas lika värde.

1.1 Barnens rättigheter

På vår förskola ska det finnas möjligheter och tillfällen till demokratiska möten mellan barn-barn, mellan barn – vuxna och mellan vuxna – vuxna. Alla oavsett kön, ålder, etnisk eller religiös bakgrund, funktionshinder och sexuell läggning ska känna sig välkomna till oss. Alla ska få uppleva meningsfulla sammanhang.

1.2 Barnens ansvar

Barnen ska utifrån var och ens förmåga vara delaktiga i arbetet med Plan mot diskriminering och kränkande behandling.

2. Syfte

Syftet med Plan mot diskriminering och kränkande behandling är att barns lika rättigheter främjas och att diskriminering, trakasserier och kränkande behandling motverkas. Plan mot diskriminering och kränkande behandling gäller för både vuxna och barn i verksamheten.

2.1 Rektors ansvar

Rektor ansvarar för upprättandet av Plan mot diskriminering och kränkande behandling och ansvarar för att all personal är informerad om planens innehåll. Rektor ansvarar även för att den utvärderas och revideras årligen.

2.2 Personalens ansvar

Personalen har ansvar för att Plan mot diskriminering och kränkande behandling är ett levande dokument på förskolan. De ansvarar för att Plan mot diskriminering och kränkande behandling tas upp vid inskolning, utvecklingssamtal och på föräldramöten. De ansvarar även för att alla barn får kännedom om planens innehåll och får möjlighet att agera så att den följs.

2.3 Vårdnadshavarnas delaktighet

Vårdnadshavarna ska ges möjlighet till medverkan genom att personal och rektor lyfter innehållet i Plan mot diskriminering och kränkande behandling på föräldramöten, föräldraråd, utvecklingssamtal och inskolningssamtal.

2.4 Barnens inflytande

Barnen får, utifrån ålder och förmåga, möjlighet att vara aktiva i denna plans kartläggning via samtal och trygghetsvandringar.

3. Vad säger lagen?

3.1 Vad är en kränkning?

Enligt Skollagen 2010:800 6 kap: 3§

Kränkande behandling är ett uppträdande som kränker ett barns eller en elevs värdighet, utan att det är diskriminering enligt diskrimineringslagen.

3.2 Vem omfattas av lagen?

Enligt Skollagen 2010:800 6 kap: 3§

Barn som deltar i eller söker plats i förskolan eller annan pedagogisk verksamhet enligt 25kap.

3.3 Vem ansvarar?

Enligt Skollagen 2010:800 6 kap:

6§

Huvudmannen ska se till att det inom ramen för varje särskild verksamhet bedrivs ett målinriktat arbete för att motverka kränkande behandling av barn och elever.

7§

Huvudmannen ska se till att det genomförs åtgärder för att förebygga och förhindra att barn och elever utsätts för kränkande behandling.

8§

Huvudmannen ska se till att det varje år upprättas en plan med en översikt över de åtgärder som behövs för att förebygga och förhindra kränkande behandling av barn och elever.

Planen ska innehålla en redogörelse för vilka av dessa åtgärder som avses att påbörjas eller genomföras under det kommande året. En redogörelse för hur de planerade åtgärderna har genomförts ska tas in i efterföljande års Plan mot kränkande behandling.

3.4 Skyldighet att anmäla, utreda och vidta åtgärder mot kränkande behandling

Enligt Skollagen 2010:800 6 kap:

10§

En lärare, förskollärare eller annan personal som får kännedom om att ett barn eller en elev anser sig ha blivit utsatt för kränkande behandling i samband med verksamheten är skyldig att anmäla detta till rektorn. En rektor som får kännedom om att ett barn eller en elev anser sig ha blivit utsatt för kränkande behandling i samband med verksamheten är skyldig att anmäla detta till huvudmannen. Huvudmannen är skyldig att skyndsamt utreda omständigheterna kring de uppgivna kränkningarna och i förekommande fall vidta de åtgärder som skäligen kan krävas för att förhindra kränkande behandling i framtiden.

4. Viktiga definitioner och begrepp

4.1 Diskriminering

Innebär att ett barn eller elev missgynnas direkt eller indirekt av skäl som har samband med någon av diskrimineringsgrunderna.

Diskrimineringsgrunderna är kön, könsöverskridande identitet eller uttryck, etnisk tillhörighet, religion eller annan trosuppfattning, funktionshinder, sexuell läggning eller ålder.

I Diskrimineringslagen (2008:567) regleras förbud mot diskriminering. Skola och förskola ska varje år ta fram två planer, en plan mot kränkande behandling enligt skollagen och en likabehandlingsplan enligt diskrimineringslagen. Vår förskola har valt att skriva samman dessa båda planer till en.

4.2 Kränkande behandling

Definieras som ett uppträdande som, utan att vara diskriminering enligt

Diskrimineringslagen kränker barns eller elevers värdighet.

I Skollagen (6kap) finns bestämmelser om att förskolan ska motverka kränkande behandling av barn.

4.3 Trakasserier

Definieras som ett uppträdande som kränker någons värdighet och som har samband med någon av diskrimineringsgrunderna.

Kränkande behandling och trakasserier kan till exempel uttryckas genom nedsättande tilltal, ryktesspridning, förlöjligande eller fysiskt våld. Till exempel slag, knuffar, hot, svordomar, öknamn, menande blickar, utfrysning, elaka bilder.

4.4 Mobbning

Definieras som en upprepad negativ handling när någon eller några medvetet och med avsikt tillfogar eller försöker tillfoga en annan skada eller obehag.

4.5 Likabehandling

Likabehandling innebär att alla ska behandlas så att de har lika rättigheter och möjligheter oavsett om de omfattas av någon diskrimineringsgrund. Det innebär dock inte att alla barn ska behandlas lika.

4.6 Normkritiskt perspektiv

Innebär att i det pedagogiska arbetet ska alla bli medvetna om vilka värderingar och normer vi har och att aktivt motarbeta begränsade normer.

5. Främjande arbete på förskolan Vitkålen

5.1 Förhållningssätt, barninflytande och vårdnadshavarnas delaktighet

Samtlig personal på vår förskola ska vara medvetna om att vi ska arbeta utifrån Plan mot diskriminering och kränkande behandling. Grunden läggs då vårdnadshavare och barn påbörjar inskolning på vår förskola.

- Vid inskolningssamtal introduceras förskolans arbete med Plan mot diskriminering och kränkande behandling och denna diskuteras kontinuerligt i mötet med vårdnadshavarna till exempel på föräldramöten.
- Vid konflikter får alla berätta sin version, blir lyssnade på och man hjälps åt att reda ut enskilt eller i grupp.
- Personalen diskuterar tillsammans med barnen regelbundet om känslor, relationer och allas lika värde både i grupp och enskilt.
- Barnen delas upp i mindre grupper som både de får välja själva och ibland blir uppdelade i.
- Det finns återkommande gemensamma aktiviteter där alla fem avdelningarna är med för att skapa en god stämning i hela huset.
- Personalen och barnen arbetar tillsammans för att hitta ord och strategier för när man inte vill. Till exempel genom att säga stopp verbalt eller använda sig av sitt kroppsspråk och även att lyssna på när någon annan säger stopp.
- Personalen granskar kritiskt den litteratur, film, teater och appar barnen får ta del av på förskolan.
- Föräldrarna har möjlighet att tala om hur de upplever tryggheten, tillfredsställelsen och delaktigheten i verksamheten genom föräldraenkäten som ges ut årligen.
- Personalen har en medveten strategi för att sprida ut sig över gården vid utevistelse. Där barnen är, där ska det finnas vuxna.

5.2 All personals ansvar

- All personal ansvarar för att vara en god förebild och ha ett tillåtande klimat
- Alla som ser eller hör kränkningar ska ingripa
- All personal ansvarar för att utreda när kännedom om kränkning förekommit

5.3 Arbetslagets ansvar

- Arbetslaget ansvarar för att föra ständiga diskussioner om värdegrunden och hur vi tillämpar den
- Arbetslaget ansvarar för att se till varje barns möjligheter och behandla barnen utifrån deras förutsättningar
- Arbetslaget ansvarar för att problematisera och diskutera tillsammans med barnen
- Arbetslaget ansvarar för att i dialog med vårdnadshavare se vad vi kan göra för att främja allas lika värde
- Arbetslaget ansvarar för att fokusera på barns medverkan genom att bland annat observera och utvärdera verksamheten
- Arbetslaget ansvarar för att tänka utifrån ett normkritiskt perspektiv. Människor kan och får vara lika eller olika, ha olika intressen och behov, får göra det man vill och kan men också få möjlighet till nya utmaningar
- Arbetslaget ansvarar för att använda olika metoder för kartläggning av relationerna i gruppen till exempel observationer, intervjuer och sociogram
- Arbetslaget ansvarar för att följa upp barnens lärande och välbefinnande i samtal med rektor på barngruppskonferens en gång per termin
- Arbetslaget ansvarar för att i början av terminen tillsammans med barnen gå igenom inomhus- och utomhus regler och diskutera och utvärdera dessa
- Pedagogerna genomför gruppstärkande lekar i ett tillåtande klimat där det skapas trygghet och där samarbetsförmågan övas.

6. Utvärdering av föregående år 2018-2019

6.1 Resultat

Det finns ingen utvärdering från detta verksamhetsår.

7. Förebyggande åtgärder 2019-2020

Förskolan arbetar förebyggande genom kontinuerligt arbete med systematiskt kvalitetsarbete kopplat till värdegrunden i Läroplan för förskolan, Lpfö 18, samt kartläggningsområden i Plan mot diskriminering och kränkande behandling. För att förebygga trakasserier och diskriminering på förskolan arbetar pedagoger och barn fortlopande med att diskutera förhållningsätt och bemötande av andra människor. Vi strävar efter att utveckla vårt normkritiska perspektiv och arbete med allas lika värde. Vi diskuterar och reflekterar över vilken människosyn vi har. Diskussionerna sker i olika pedagogmöten, i möten med vårdnadshavare samt dagligen tillsammans med barnen.

7.1 Kartläggning

Genom att ständigt kartlägga och undersöka vår verksamhet säkerställer vi att de åtgärder som genomförs ger resultat. Kartläggning sker genom observationer av verksamheten och dokumentationer, reflektioner/ diskussioner i arbetslagen. Kartläggning sker även genom Husmodellen (se Bilaga 1) och trygghetsvandring med de äldre barnen.

Genom kartläggning har vi på förskolan Vitkålen sett att:

Det händer att det uppstår konflikter i trånga utrymmen både inomhus och utomhus

Konkreta åtgärder:

- Närvarande pedagoger vid utsatta utrymmen när barn befinner sig där
- Pedagogerna ser till att slussa in några barn åt gången till nästa pedagog vid till exempel ingång
- Närvarande pedagog sätter ord på det som händer och erbjuder barnet andra verktyg för hur barnet kan agera i dessa situationer
- Pedagogerna ser över de utrymmen där det sker mest utsatthet och arbetar för att förbättra miljön där

Det händer att barn medvetet utesluter andra barn

Konkreta åtgärder:

- Pedagogerna arbetar med attityder och språk tillsammans med barnen till exempel genom att dramatisera med dockor
- Närvarande pedagoger i utsatta lekstationer både utomhus och inomhus
- Pedagogerna ser över de utrymmen där det sker mest utsatthet och arbetar för att förbättra miljön där

Det finns risk för kränkningar vid övergångar mellan aktiviteter och vid köbildning till exempel vid kö vid toaletten, ingång eller lekstationer utomhus

Konkreta åtgärder

- Pedagoger stationerar sig vid övergångar mellan aktiviteter och kan ta emot och slussa barnen vidare
- Pedagogerna delar upp sig vid kösystem så att det finns närvarande pedagoger vid de utsatta stationerna
- Närvarande pedagog sätter ord på det som händer och erbjuder barnet andra verktyg för hur barnet kan agera i dessa situationer

Det händer att det sker negativa fysiska handlingar till exempel genom att barn kramar och håller fast utan det andra barnets samtycke

Konkreta åtgärder

- Pedagogerna delar upp barnen i grupper med färre barn i varje grupp
- Pedagogerna begränsar antalet barn på de olika lekstationerna
- Närvarande pedagog som sätter ord på det som händer och erbjuder barnet andra verktyg för hur barnet kan agera i dessa situationer

8. Åtgärdande rutiner

8.1 Rutiner för akuta situationer

Vid akuta situationer följs Vitkålens krisplan.

8.2 Policy

Alla på förskolan har noll tolerans mot kränkande behandling och / eller trakasserier.

Det åtgärdande arbetet ska innehålla rutiner för hur förskolan ska agera när ett barn eller en vuxen har utsatts för trakasserier eller kränkande behandling. Diskriminering, trakasserier och kränkningar ska utredas, åtgärdas, dokumenteras och följas upp utan dröjsmål. Vid behov ska en handlingsplan upprättas. Till kränkande behandling räknas inte befogade tillrättavisningar som syftar till att upprätthålla ordning och ge en god och trygg miljö för barnen.

8.3 Rutiner för att tidigt upptäcka trakasserier och kränkande behandling

- Arbetslaget ska systematiskt undersöka trivsel och trygghet bland barnen och återkoppla det regelbundet till föräldrar genom till exempel samtal och månadsbrev/veckobrev
- All personal på förskolan har ansvar för barnens välbefinnande och främjande av goda relationer samt för att ingripa direkt vid misstanke om att ett barn blir/har blivit utsatt för diskriminering, trakasserier eller kränkande behandling
- Rektor ansvarar för att all personal har kännedom om Plan mot diskriminering och kränkande behandling och den ska finnas tillgänglig på varje avdelning
- Rektor ansvarar för att Plan mot diskriminering och kränkande behandling finns med i informationen till alla vårdnadshavare
- Varje arbetslag ansvarar för att planera, genomföra och utvärdera förebyggande arbete med barnen utifrån lagen, läroplanen och Plan mot diskriminering och kränkande behandling
- Personal som ser, får kännedom om eller misstänker att kränkning förekommer/ har förekommit har anmälningsplikt och ska utan dröjsmål kontakta rektor som anmäler till huvudman

8.4 Rutiner för att utreda och åtgärda kränkningar

- Personal som får information om att ett barn känner sig eller har känt sig utsatt för kränkande behandling visar tydligt att de inte accepterar ett kränkande beteende och gör en bedömning av hur allvarlig kränkningen är och vilka åtgärder som ska vidtas
- Vid allvarliga kränkningar och vid upprepade händelser informeras rektor
- Lämpliga åtgärder sätts in och vårdnadshavarna informeras
- Anmälan och utredning/ åtgärder ska dokumenteras
- Om ett barn på förskolan känner sig kränkt av en personal på förskolan ska rektor omgående informeras av den vuxne som sett eller fått information om kränkningen och den åtföljande utredningen leds av rektor
- Barn och vårdnadshavare ska kunna vända sig till samtliga pedagoger eller till rektor vid information om kränkande behandling

9. Dokumentation – uppföljning

- Dokumentation sker systematiskt under året och Plan mot diskriminering och kränkande behandling revideras varje höst eller vid behov
- Kartläggning, uppföljning och utvärdering sker avdelningsvis i det systematiska kvalitetsarbetet och för detta ansvarar samtliga pedagoger i arbetslaget
- Rektor sammanställer kartläggningsmaterialet
- I åtgärdsplan av inträffad händelse. Se Bilaga 2
- Åtgärderna i åtgärdsplanen följs upp vid utsatt datum
- Blankett som används då rektor gör anmälan till huvudman är utformad av Region Gotland och ansvarig för att fylla i den är rektor
- Det finns ett läsbart dokumentationsarkiv hos rektor där denna dokumentation förvaras tills den är inaktuell
- Rektor ansvarar för dokumentationen om det är vuxna som har utfört kränkningarna

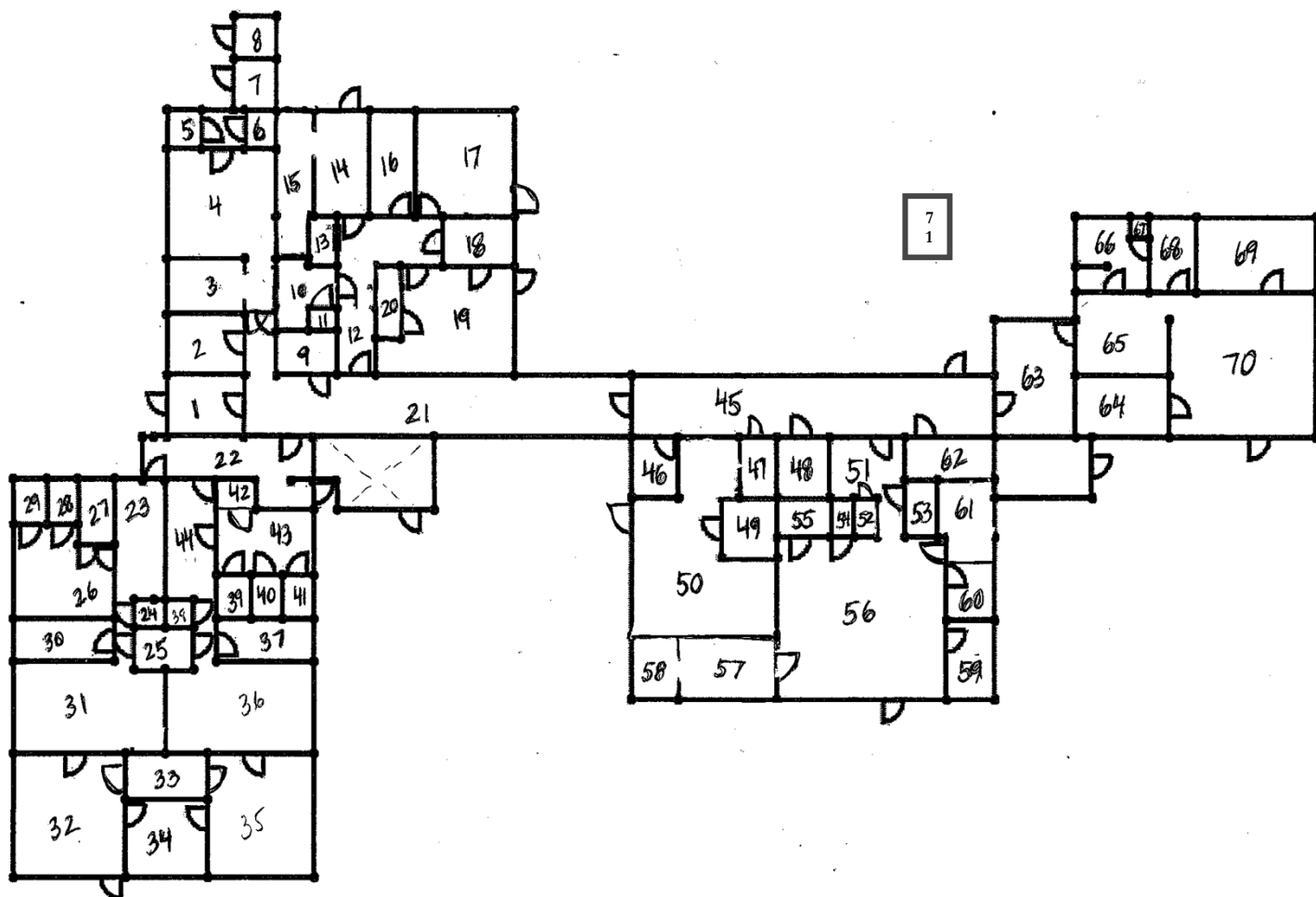
10. Bilaga 1 Trygghetsvandring enligt Husmodellen

10.1 Vad innebär Husmodellen

Husmodellen är en kartläggning av den fysiska miljön på förskolan för att upptäcka vilka rum/ utrymmen som kan innebära risker för kränkande behandling, diskriminering och trakasserier.

Husmodellen synliggör var barn och personal befinner sig på förskolan och hur de använder den pedagogiska miljön. Husmodellen utgår från de olika rum som finns på förskolan. De äldre barnen deltar i kartläggningen till exempel genom trygghetsvandring eller intervjuer och sedan markerar pedagogerna i husmodellen var barnen ogillar eller inte vill vara. Trygghetsvandring görs både utomhus och inomhus.

10.2 Husmodell Vitkålen



10.3 Förklaring Husmodell - rumsnummer

- | | | |
|-----------------------------|---------------------------------|-----------------------------|
| 1. Entrée | 25. Rädisan/ Ärtan kontor | 49. Samtalsrum |
| 2. Personalrum | 26. Rädisan skötrum/ tvättställ | 50. Matsal |
| 3. Kök | 27. Rädisan barntoalett | 51. Moroten kapprum |
| 4. Kök | 28. Rädisan barntoalett | 52. Moroten barntoalett |
| 5. Kök | 29. Rädisan barntoalett | 53. Moroten barntoalett |
| 6. Kök | 30. Rädisan rum | 54. Moroten personaltoalett |
| 7. Kök | 31. Rädisan rum/ kök | 55. Moroten förråd |
| 8. Kök | 32. Rädisan rum | 56. Moroten rum |
| 9. Städtrum | 33. Rädisan/ Ärtan rum | 57. Moroten rum/ kök |
| 10. Omklädningsrum personal | 34. Rädisan/ Ärtan rum | 58. Moroten rum |
| 11. Tomaten personaltoalett | 35. Ärtan rum | 59. Moroten rum |
| 12. Tomaten rum | 36. Ärtan rum/ kök | 60. Moroten rum |
| 13. Tomaten kök | 37. Ärtan rum | 61. Moroten kontor |
| 14. Tomaten kapprum | 38. Ärtan personaltoalett | 62. Vattenlek |
| 15. Tomaten kontor | 39. Ärtan förråd | 63. Bönan kapprum |
| 16. Tomaten rum | 40. Ärtan barntoalett | 64. Bönan rum |
| 17. Tomaten rum | 41. Ärtan barntoalett | 65. Bönan rum |
| 18. Tomaten skötrum | 42. Ärtan barntoalett | 66. Bönan skötrum |
| 19. Tomaten rum | 43. Ärtan tvättställ | 67. Bönan personaltoalett |
| 20. Tomaten förråd | 44. Ärtan rum | 68. Bönan kontor |
| 21. Korridor | 45. Korridor | 69. Bönan rum |
| 22. Rädisan/ Ärtan kapprum | 46. Personaltoalett | 70. Bönan rum |
| 23. Rädisan rum | 47. Korridor | 71. Moroten barntoalett |
| 24. Rädisan personaltoalett | 48. Förråd/ tvättrum | |

11. Bilaga 2 Blankett

Åtgärdsplan vid diskriminering, trakasserier eller kränkande behandling Tjelvars FO 2019/ 2020

Datum: _____ Tid: _____

Plats: _____

Inblandade:
--

Ansvarig för denna åtgärdsplan:
--

Händelseförlopp utifrån ett diskriminerings-, trakasseri-, eller kränkande behandlingsperspektiv: Vad har hänt? Orsaker? Följder?
--

Åtgärd/ åtgärder:

<p>Vilket är målet?</p>
<p>Vad ska göras?</p>
<p>Hur ska det göras?</p>
<p>Vem gör vad?</p>
<p>Datum för uppföljning:</p>

Underskrifter:

_____	_____
_____	_____
_____	_____
_____	_____