



Barn- och elevhälsans verksamhetsbok

Fastställd av Barn- och elevhälsan
Framtagen av Barn- och elevhälsan
Datum/version 2021-10-06

Innehåll

1. Lagstadgat uppdrag	4
2. Utgångspunkter	6
3. Centrala begrepp	7
Hälsofrämjande	7
Förebyggande	7
4. Elevhälsa istället för elevvård	9
5. Elevhälsans ansvarsnivåer	10
6. Specifika arbetsområden	11
Specifika arbetsområden för den medicinska, psykosociala och psykologiska elevhälsan	11
7. Roll, ansvar och arbetsuppgift i elevhälsoteam	12
Kurators roll, ansvar och uppgift i elevhälsoteamet	12
Psykologens roll, ansvar och uppgift i elevhälsoteamet	12
Skolsköterskans roll, ansvar och uppgift i elevhälsoteamet	13
8. Arbetsuppgifter	14
Kuratorernas arbetsuppgifter	14
Skolsköterskornas arbetsuppgifter	16
Skolläkarnas arbetsuppgifter	18
Psykologer i grund- gymnasieskola arbetsuppgifter	20
Psykologer i särskolan arbetsuppgifter	22
Psykologer i förskolan arbetsuppgifter	23
Synpedagog i förskola/grundskola/grundsärskola arbetsuppgifter	23
Hörselpedagog i förskola/grundskola/grundsärskola arbetsuppgifter	24
Talpedagog i förskolan arbetsuppgifter	26
Sjukhuslärare arbetsuppgifter	26
9. Medicinskt basprogram	28
10. Skolfam	30
11. Hälsofrämjande utbudskatalog	32
Relationsbyggande i förskola och skola	32
Värdegrundsarbete i praktiken	33

Workshop om svag teoretisk begåvning och bildstöd	33
Utbildning i (stress och) krisstöd i förskola och skola.....	34
Collaborative proactive solutions (CPS) och problemlösning tillsammans med eleven	34
Effektiva team.....	35
Det svåra samtalet, del 1	35
Det svåra samtalet, del 2	36
Stress och återhämtning	36
Alla barn i centrum (ABC).....	36
Hälsofrämjande livsstil	37
Första hjälpen till psykisk hälsa (MHFA- Mental Health First Aid)	38
PAX i skolan	38
Relationsfärdigheter, teori och praktik	39
YAM – Youth aware of mental health.....	39
Psykosocialt program	40
Medicinskt barn- och ungdomsperspektiv.....	41
Testbaserat lärande	41
Psykologisk trygghet	41
Normkritik – begränsande eller möjliggörande?	42
Ett hållbart arbetsliv – stress och återhämtning	42
Stopp min kropp.....	43
12. Organisation	44
Barn- och elevhälsans långsiktiga/strategiska övergripande inriktningsmål.....	46
Prioriterade aktiviteter/utvecklingsområden 2021	47
13. Struktur för styrning.....	51
Styrning: nationell nivå	51
Styrning: Region Gotland	51
Styrning: Avdelningen Barn- och elevhälsan, UAF, Region Gotland	51
14. Aktuella individuella uppdrag	54
15. Aktuell teamlista och kontaktoppgifter	59
Fristående verksamheter som har tjänster av Barn- och elevhälsan/UAF.....	63
16. Barn- och elevhälsan, tfn och E-post	64
2021-09-08	64
17. Aktuellt Kalendarium.....	66
18. Fastslaget i BEH facklig samverkan	67

Förklaring förkortningar:

BEH	=	Barn- och elevhälsan
BUN	=	Barn- och utbildningsnämnden
EMI	=	Elevhälsans Medicinska Insats
EPI	=	Elevhälsans Psykologiska Insats
EHT	=	Elevhälsoteam
EHM	=	Elevhälsomöte
EHK	=	Elevhälsokonferens
EHP	=	Elevhälsans personal
PMO	=	Elevhälsans journalsystem
PLA	=	Psykolog med ledningsansvar
MAS	=	Medicinskt ansvarig skolsköterska
MLA	=	Medicinskt ledningsansvarig
UAF	=	Utbildnings- och arbetslivsförvaltningen
SOF	=	Socialförvaltningen
HSF	=	Hälsa- och sjukvårdsförvaltningen
HR +	=	Portal för anställda i Regionen
APT	=	Arbetsplatsträff
KUT	=	Kompetens och utvecklingsdag
SYV	=	Studie och yrkesvägledning
KVUT	=	Kvalitet- och utvecklingsavdelningen (Numera Stöd och utvecklings- avd)
v.b.	=	Vid behov
v.h	=	Vårdnadshavare

1. Lagstadgat uppdrag

Barn- och elevhälsas arbete följer och utgår från Vägledning för elevhälsan skriven av Socialstyrelsen och Skolverket.

Barn- och elevhälsan är en resurs i arbetet för en hälsofrämjande skolutveckling och ska enligt lag främst arbeta hälsofrämjande och förebyggande samt stödja elevens utveckling mot utbildningens mål.

Barn- och elevhälsan mål är att skapa en så positiv lärandesituation som möjligt för alla elever. Genom Barn- och elevhälsans uppdrag sätts sambandet mellan lärande och hälsa i fokus och Barn- och elevhälsan knyts närmare skolans uppdrag. En god hälsa är en viktig förutsättning för att klara skolan.

Varje profession inom Barn- och elevhälsan har ett särskilt ansvar att bidra med sin specifika kompetens och att samverka med övriga professioner inom elevhälsan, skolan och utanför skolan.

- Arbete med elevhälsa förutsätter en hög grad av samverkan mellan Barn- och elevhälsans personal och övrig personal i skolan.
- Alla som arbetar inom skolan ska, enligt läroplanen för de obligatoriska skolformerna, samverka för att göra skolan till en god miljö för utveckling och lärande. Rektorn leder elevhälsoteamen där samverkan mellan professionerna är av stor vikt för att tidigt upptäcka elever i behov av särskilt stöd, utbyte av erfarenheter samt gemensamt arbetssätt.
- En tvärprofessionell samverkan är också en förutsättning för en bred kartläggning, analys och bedömning i frågor som rör elevers behov. Behov av reflektion samt en gemensam bild av vad som är hälsofrämjande och förebyggande arbete är också av stor vikt.

Barnkonventionen är styrande för allt arbete inom Barn- och elevhälsan och följande fyra huvudprinciper är:

1. Artikel 2 – handlar om alla barns lika värde och rättigheter. Ingen får diskrimineras.
2. Artikel 3 – det är barnets bästa som ska komma i främsta rummet vid alla åtgärder som rör barnet. Vad som är barnets bästa måste avgöras i varje enskilt fall där hänsyn tas till barnets egen åsikt och erfarenhet.
3. Artikel 6 – understryker varje barns rätt till liv, överlevnad och utveckling. Artikeln handlar inte bara om barnets fysiska hälsa utan också om den andliga, moraliska, psykiska och sociala utvecklingen.
4. Artikel 12 – lyfter fram barnets rätt att bilda och uttrycka sina åsikter och få dem beaktade i alla frågor som berör honom eller henne.
När åsikterna beaktas tas hänsyn till barnets ålder och mognad.

I Barn- och elevhälsans generellt riktade arbete ingår att:

- Främja elevers lärande, utveckling och hälsa
- Förebygga ohälsa och inlärningssvårigheter
- Bidra till att skapa miljöer som främjar lärande, utveckling och hälsa
- Samverka med skolans pedagogiska personal i arbetsmiljöfrågor samt i det övergripande hälsofrämjande och förebyggande arbetet

- Bistå skolledning med information, råd och utredningar i frågor som har betydelse för elevernas lärande, utveckling och hälsa.
- Arbeta för en säker och god arbets- och lärandemiljö för eleverna.
- Uppmärksamma förhållanden i elevernas närmiljö som kan öka risken för skador, ohälsa, utsatthet och kränkningar.
- Ta del av aktuell vetenskaplig utveckling inom relevanta områden för att utveckla elevhälsans arbete.
- Samarbeta kontinuerligt och strukturerat med pedagogisk och annan personal på skolan.
- Samverka med landstingets hälso- och sjukvård, regionens socialtjänst, ungdomsmottagningar och tandvård.

I Barn- och elevhälsans individuellt riktade arbete ingår att:

- Bidra med att stödja elevernas utveckling mot utbildningens mål.
- Undanröja hinder för lärande, utveckling och hälsa.
- Uppmärksamma och, på rektors uppdrag, utreda orsaker till inlärningsproblem.
- Uppmärksamma och utreda orsaker till ohälsa.
- Bidra med åtgärder och anpassning för varje enskild elev i behov av särskilt stöd.
- Vara delaktiga i uppgiften att identifiera och åtgärda problem i elevens lärande, utveckling och hälsa.
- Delta i arbetet med att anpassa undervisningen till varje elevs förutsättningar.
- Aktivt bistå elever som behöver särskilt stöd.

Elevhälsan i skollagen

- Elevhälsan ska omfatta medicinska, psykologiska, psykosociala och specialpedagogiska insatser.
- I elevhälsan ska det finnas tillgång till skolläkare, skolsköterska, psykolog, kurator och personal med specialpedagogisk kompetens.
- Elevhälsan ska främst arbeta hälsofrämjande och förebyggande.
- Elevhälsan ska stödja elevernas utveckling mot utbildningens mål.
- Elevhälsan ska erbjuda hälsobesök, hälsokontroller, enkla sjukvårdsinsatser.
- Vid utredning kring särskilt stöd ska samråd ske med personal från elevhälsan, om det inte är uppenbart att det inte behövs.
- Elevhälsan ska finnas i förskoleklassen, grundskolan, grundsärskolan, sameskolan, specialskolan, gymnasieskolan och gymnasiesärskolan.

Även andra lagar styr elevhälsans arbete: exv Patientsäkerhetslagen, Smittskyddslagen, Hälso- och sjukvårdslagstiftning, Sekretesslagen

2. Utgångspunkter

Utgångspunkter för elevhälsans arbete

När den nuvarande skollagen infördes stod det klart att en förändring hade skett gällande elevhälsan. Elevhälsan hade fått ett förstärkt uppdrag.

Elevhälsan är nu ett verksamhetsområde med ett lagstadgat syfte:

- att stödja elevernas utveckling mot utbildningens mål, såväl kunskapsmål som värdegrundsmål samt ett lagstadgat arbetsfokus.
- att främst arbeta hälsofrämjande och förebyggande.

Huvudsyftet med det förstärkta uppdraget var att ge förutsättningar för arbetssätt baserade på ökad samverkan mellan elevhälsans professioner:

- Ett tvärprofessionellt teamarbete med gemensamt ansvarstagande och gemensamma analyser med bas i en gemensam syn på hälsa och lärande.
- Elevhälsoteamens arbete bygger på det tvärprofessionella perspektivet.

En av de allra viktigaste förändringarna var den ökade betoningen på det förebyggande och hälsofrämjande arbetet

Ursprunget till elevhälsobegreppet finns i Aaron Antonovskis forskning om hälsofrämjande och salutogena processer. Det salutogena perspektivet innebär att tonvikten läggs på hälsobringande faktorer, så kallade ”friskfaktorer” snarare än på ”riskfaktorer”.

Elevhälsans arbete utgår från det salutogena perspektivet, d.v.s. att se på vilket stöd eleven är i behov av i skolan för sitt lärande och välmående och inte att utreda och remittera barn utifrån ett patogent synsätt samt att se på de faktorer som bidrar till utveckling, hälsa och lärande – söka efter det hälsofrämjande.

I samband med införandet av nuvarande skollag utkom Skolverket med ett förtydligande av skollagens nya begrepp, elevhälsan, där det framgår att:

- Elevhälsan ska underlätta för eleverna att klara studierna.
- Elevhälsans mål är att skapa en så positiv lärandesituation som möjligt för eleven.
- Elevhälsan ska undanröja hinder för varje enskild elevs lärande och utveckling.
- Elevhälsan ska bidra till att skapa miljöer som främjar elevernas lärande, utveckling och hälsa (trygghet, samspel, relationer, jämställdhet, inflytande etc.).
- Elevhälsan ska arbeta med skolans värdegrund.
- Elevhälsan ska arbeta mot kränkande behandling och diskriminering.
- Elevhälsan ska bevaka att skolan bidrar till att skapa trygga och goda uppväxtvillkor.
- Elevhälsan ska arbeta med undervisningen om tobak, alkohol och andra droger, livsstilsrelaterad ohälsa, jämställdhet samt sex- och samlevnad.
- Elevhälsan ska ha en hög grad av intern samverkan mellan elevhälsans olika professioner.
- Syftet med en samlad elevhälsa är bl.a. att den ska resultera i beslut om specialpedagogiska åtgärder för eleven.

3. Centrala begrepp

Hälsofrämjande

Ett hälsofrämjande arbete syftar till att stärka elevernas fysiska, psykiska och sociala välbefinnande. Det består av insatser som tar tillvara på, och främjar, sunda och friska beteenden, och inriktas mot sådana skyddsfaktorer som ger eleverna möjlighet att möta påfrestringar av olika slag. Hälsofrämjande arbete kan också beskrivas som ”den process som ger människor möjlighet att öka kontrollen över sin hälsa och förbättra den”.

- Hälsofrämjande arbete för elever utgår från kunskap om vad som gör att barn utvecklas väl och mår bra. Till skillnad från förebyggande/preventivt arbete som utgår från kunskap om vad som orsakar upplevd ohälsa, sjukdom eller skolproblem.
- Hälsofrämjande arbete innebär att stärka eller att bibehålla människors fysiska, psykiska och sociala välbefinnande.
- Hälsofrämjande arbete kännetecknas av ett salutogent perspektiv vilket syftar till att förbättra individens egenupplevda hälsa, med hjälp av kunskap om de processer som leder till hälsa.

Hälsans bestämningfaktorer är alla de faktorer som påverkar vår hälsa:

- Nivån närmast individen består av sociala relationer (socialt stöd, barn vuxenkontakter, sociala nätverk m.m.).
- Den andra nivån består av livsstilsfaktorer (tobak, alkohol, narkotika, matvanor, motion, sex- och samlevnad, sömnvanor m.m.).
- Den tredje nivån består av samhällsfaktorer.
- Den fjärde består av samhällsekonomiska strategier och miljö.

Förebyggande

Ett förebyggande arbete består av insatser som inriktas mot förhållanden, hos eleverna själva eller i den omgivande miljön, som identifierats som problematiska i den meningen att de antas kunna påverka elevernas utveckling och lärande negativt. Förhållandena kan beskrivas som ”riskfaktorer” eller ”riskbeteenden”, och arbetet är förebyggande på så sätt att insatserna är avsedda att minska konsekvenserna av de riskfaktorer och riskbeteenden som förekommer.

- Förebyggande arbete innebär att förhindra uppkomsten och påverka förlopp av sjukdomar, skador eller fysiska/psykiska/sociala problem för att minska risken för ohälsa. Målet är bl.a. att minska riskfaktorernas inflytande. Ex: uppmärksamma att elever blivit kränkta, åtgärda otrygga skolmiljöer, att få elever att sluta använda tobak/droger.
- Förebyggande arbete innebär att förhindra uppkomsten av eller påverka förlopp av sjukdomar, skador, fysiska, psykiska eller sociala problem, det vill säga åtgärder för att minska risken för ohälsa. Målet med förebyggande arbete är att reducera riskfaktorers inflytande och samtidigt stärka skyddsfaktorer för att därigenom minska symtombelastning och risk för ohälsa.



4. Elevhälsa istället för elevvård

Dagens elevhälsa skiljer sig från den tidigare elevvården. Elevvård är ett utfasat begrepp i och med nuvarande skollag. En schematisk bild av skillnaden mellan elevhälsa och elevvård skulle kunna illustreras på följande sätt:

	Tidigare Elevvård	Dagens Elevhälsa
Lagmässig brytningspunkt införandet av skollagen sfs 2010:800	Kompletterande verksamheter med olika inriktningar	Kompetenserna är idag mer överlappande. Med ett vidgat och inkluderande perspektiv har utvecklingen nått fram till en samlad elevhälsa
Arbetsuppgifter	Vårdande, åtgärdande insatser för elever med problem eller svårigheter	Främja och förebygga skolans samtliga elevers utveckling, hälsa och lärande. Undanröja hinder för varje enskild elevs utveckling, hälsa och lärande. Stödja elevers utveckling mot utbildningens mål
Arbetsform	Kompletterande	Tvärprofessionellt teamarbete med gemensamma analyser utifrån en samsyn på hälsa och lärande. Arbetsätt baserat på samverkan mellan elevhälsans professioner och insatser.
Fokus	Kartlägga, utreda svårigheter, problem, riskfaktorer	Förebyggande och hälsofrämjande salutogent fokus. Förskjutning från riskfaktorer till friskfaktorer
Möte	Elevvårdsmöte; om det som inte fungerar eller om problem – det patogena	Elevhälsomöte; se på faktorer som bidrar till utveckling, hälsa och lärande. Söka efter det hälsofrämjande. Ej endast på individnivå

5. Elevhälsans ansvarsnivåer

Skolhuvudman	Vårdgivare Region Gotland BUN: s vårdgivaransvar	Verksamhetschef HSL 4 kap. 2 § Här Maria Benczy, tillika chef Barn- och elevhälsan	Rektor
<ul style="list-style-type: none"> • genomföra utbildningen i enlighet med bestämmelserna i skollagen, föreskrifter som har meddelats med stöd av skollagen samt bestämmelser för utbildningen som kan finnas i andra författningar • ha ett systematiskt kvalitetsarbete på skolens- och huvudmannanivå • genomföra verksamheten på ett sådant sätt att de nationella målen uppnås, till exempel beslut om elevhälsans organisation, placering och anställningsvillkor för de anställda inom elevhälsan • verksamheten har en adekvat kompetensförsörjning och erbjuder personalen kompetensutveckling • skriva avtal vid entreprenad och samverkan med andra huvudmän • det finns lokaler och utrustning som behövs för att syftet med utbildningen ska kunna uppfyllas • avgöra omfattningen av och inriktningen på personalens sammansättning och kompetens utifrån lokala behov och förutsättningar 	<ul style="list-style-type: none"> • ledningen av hälso- och sjukvården är organiserad så att den tillgodoser hög patientsäkerhet och god kvalitet av vården samt främjar kostnadseffektivitet • det finns en verksamhetschef som svarar för elevhälsans hälso- och sjukvårdsverksamhet • utse en eller flera befattningshavare som ska svara för anmälnings- skyldigheten enligt 3 kap. 5 § patientsäkerhetslagen (lex Maria) • dokumentera hur det organisatoriska ansvaret för patientsäkerhetsarbetet är fördelat inom verksamheten samt upprätta en årlig patientsäkerhetsberättelse • det finns ett ledningssystem för verksamheten som ska användas för att systematiskt och fortlöpande utveckla och säkra verksamhetens kvalitet • systematiskt och fortlöpande utveckla och säkra kvaliteten i hälso- och sjukvårdsverksamheten inom elevhälsa 	<ul style="list-style-type: none"> • för det samlade ledningsansvaret för den medicinska och psykologiska delen av elevhälsan • för att verksamheten arbetar enligt de lagar och förordningar som styr hälso- och sjukvårdsverksamhet inom området • för att verksamheten tillgodoser hög patientsäkerhet och god vård • för att verksamheten håller god kvalitet genom ett ändamålsenligt kvalitetssystem • för samverkan och samordning med andra enheter för elevernas bästa • för att medarbetarna har för verksamheten erforderlig kompetens och att medarbetarna får adekvata vidareutbildningsinsatser • för att verksamhetens medarbetare känner till och arbetar i enlighet med beslutade processer och rutiner • för att vidta nödvändiga omedelbara och andra åtgärder med anledning av en avvikelser • för att det finns de direktiv, instruktioner och rutiner som den löpande verksamheten kräver • för att vid behov göra anmälan enligt Lex Maria 	<ul style="list-style-type: none"> • utforma undervisning och elevhälsans verksamhet på skolan så att eleverna får det särskilda stöd och den hjälp de behöver • upprätta kontakter mellan skolan och hem om det uppstår problem och svårigheter för eleven i skolan • anpassa skolans resursfördelning och stödåtgärder till lärarnas värdering av elevernas utveckling • integrera ämnesövergripande kunskapsområden, exempelvis jämställdhet, sex och samlevnad samt riskerna med tobak, alkohol och andra droger • verka för att utveckla skolans utbildning och därmed också skolans elevhälsoarbete • besluta om sin enhets inre organisation • ansvara för att organisera elevhälsoarbetet på skolan – leda/delta i elevhälsoarbetet på skolan - ansvara för skolans arbetsformer, arbetsätt och elevhälsoprioriteringar • ansvara för kvalitetsutveckling gällande skolans elevhälsoarbete: var är vi, var ska vi, hur gör vi, hur blev det? (vid delegering av delar av ovanstående är det viktigt med tydlighet)

6. Specifika arbetsområden

Specifika arbetsområden för den medicinska, psykosociala och psykologiska elevhälsan

(från Vägledning för elevhälsan: Skolverket/Socialstyrelsen)

Skolsköterskor	Kuratorer	Psykologer
<ul style="list-style-type: none"> Vid hälsobesök tidigt identifiera problem eller symtom hos elever som kan innebära att de är i behov av särskilt stöd eller andra insatser I samverkan med elever, vårdnadshavare och skolans övriga personal arbeta för att ge eleverna kunskap om hälsosamma levnadsvanor och om faktorer som bidrar till hälsa eller ohälsa Ta till vara kunskap om elevernas hälsa i skolans arbete Bidra med medicinsk kunskap inför arbetsmoment som är förlagda ute i verksamheter och vid yrkesvägledning Bevaka elevernas vaccinations-täckning så att kompletterande vaccinationer kan erbjudas om det finns behov samt fullfölja vaccinationer enligt nationellt vaccinationsprogram Genomföra EMI:s medicinska basprogram/ erbjuda hälsobesök/hälsokontroller /enkla sjukvårdsinsatser Ge handledning och konsultation till skolans övriga personal 	<ul style="list-style-type: none"> Genomföra samtal, såsom stöd-, motivations- och krissamtal liksom utredande och rådgivande samtal med enskilda elever och deras familjer relaterade till skolsituationen Bidra med kunskap om risk- och skyddsfaktorer för elevers hälsa, sociala situation, lärande och utveckling Bidra med kunskaper om samhällets stödsystem Delta i arbetet med skolans struktur och organisation när det gäller värdegrund och lika-behandling På rektorns uppdrag utreda och bedöma den sociala och psykosociala situationen för enskilda elever, bland annat som underlag inför beslut om särskilt stöd och vid upprättande av åtgärdsprogram samt inför elevernas mottagande i grund- och gymnasiesärskola Ge handledning och konsultation till skolans övriga personal 	<ul style="list-style-type: none"> Bidra med kunskap kring psykiska besvär, till exempel ångest och depression, samt med stödjande samtal till elever, vårdnadshavare och pedagoger Bidra med psykologisk kunskap kring skydds- och riskfaktorer för elevers hälsa, lärande och utveckling, till exempel genom utbildning kring psykisk hälsa och ohälsa Ta till vara kunskap om elevernas psykiska hälsa i elevhälsans övriga arbete På rektorns uppdrag genomföra psykologiska utredningar och bedömningar av elever, grupper och organisationer för att bidra med psykologisk kunskap om elevers förutsättningar för lärande och behov av stöd Ge handledning och konsultation till skolans övriga personal

7. Roll, ansvar och arbetsuppgift i elevhälsoteam

Elevhälsoteam (inkl EHM/EHT dvs elevhälsomöte/elevhälsokonferens)

Varje profession i Barn- och elevhälsan ingår i skolans elevhälsoteam. Arbetet i elevhälsoteamet är grundläggande och det är därför viktigt att arbeta likvärdigt med varje professions roll, ansvar och uppgift i elevhälsoteamet.

Kurators roll, ansvar och uppgift i elevhälsoteamet

Kuratoren ingår i varje skolas elevhälsoteam och ska, i nära samarbete med skolledning och den pedagogiska personalen, tillföra psykosocial kompetens som ett stöd i det pedagogiska arbetet och i den övergripande planeringen av elevhälsans arbete.

Kuratoren förväntas se på varje enskilt elevärende utifrån psykosocialt perspektiv, bidra med information som är av vikt samt delta i diskussioner kring de elever som tas upp på mötet.

Detta görs genom att aktivt ställa frågor om: Hemsituation, sociala relationer/ socialt samspel i skolan, möjliga konfliktsituationer, elevens mående, frånvaro/närvaro samt orsaker till eventuell frånvaro, klassens sammansättning, utanförskap/mobbning, riskbeteenden/friskfaktorer. Dessa frågor ställs för att utröna om det kan finnas eventuella faktorer som minskar elevens förutsättningar att nå skolans mål.

Kuratoren föreslår/erbjuder att gå in i ärenden, bidra med insatser: Om det utifrån dessa frågeställningar visar sig eventuellt kunna finnas psykosociala faktorer som påverkar elevens förutsättningar. Skolkurators olika arbetsmetoder är exempelvis kartläggning av elev, kartläggning av klass, kartläggning/utredning av mobbning/utanförskap, observationer i klass, konsultation/handledning till pedagog, elevsamtal, föräldrasamtal, olika klassarbeten mm. Kuratorn tar eventuella önskemål om insatser som den själv inte kan erbjuda till kuratorgruppen via kurator med ledningsansvar.

Psykologens roll, ansvar och uppgift i elevhälsoteamet

Psykologen förväntas:

- aktivt delta i diskussionen kring de elever som tas upp på mötet.
- bidra i diskussioner kring psykologiska faktorer som är av relevans för elevens skolgång och hälsa.
- bidra till EHT genom att ge förslag på generella samt specifika insatser som det finns goda skäl att tro kan verka positivt för elever, lärare samt skolledning.
- ta eventuella önskemål om insatser som den själv inte kan erbjuda till psykologgruppen via psykolog med ledningsansvar (PLA).
- dokumentera information som kommer dem till känna som antas ha betydelse för vidare psykologiska insatser kring barnet/ungdomen.
- bidra med egna åsikter kring huruvida den behöver ta kontakt med enskild elev, föräldrar eller samverkanspartners.
- stötta övrig EHT-personal kring användandet av PMO.
- ta ansvar för att lyfta faktorer som verkar negativt på elevhälsoarbetet.

- följa aktuell lagstiftning och andra interna dokument rörande tex. riktlinjer för Elevhälsans psykologiska insats (EPI) och i förekommande fall informera övrig personal på EHT kring relevanta delar av dessa dokument.

Detta görs genom att aktivt ställa frågor om:

- Allt som kan tänkas ha relevans för elevens skolgång och hälsa, med speciellt fokus på psykologiska aspekter. Psykologen föreslår/erbjuder att gå in i ärenden, bidra med insatser: I de ärenden där psykologen bedömer att psykologisk kompetens skulle kunna vara till gagn för elevens hälsa och skolgång.

Skolsköterskans roll, ansvar och uppgift i elevhälsoteamet

- Skolsköterskan bevakar elevens hälsa genom skolgången och medverkar på EHT med fokus att upprätthålla ett salutogent perspektiv på eleven.
- Skolsköterskan lyssnar in på alla elevers beskrivna svårigheter, reflekterar och relaterar till eventuella medicinska orsaker kopplade till svårigheterna, ink. ev. psykosomatiska eller barnpsykiatriska inslag. Dessa reflektioner skall sedan återkopplas aktivt till övriga i EHT och framför allt, till rektor som tar beslut om fortsatt handläggning kring eleven.
- Med vårdnadshavares tillåtelse, lyfta egna elever för kännedom om – antingen utifrån medicinska skäl som skolan/rektor behöver veta om eller – utifrån oro kring sociala svårigheter, social svikt, kännedom om tidigare oro kring barnet på förskola/tidigare stadium. Efterhör hur det går för eleven i nuvarande situation.
- Vidare ska eleven lyftas av skolsköterskan utifrån hög frånvaro/tendens till hög frånvaro om detta inte görs från övriga i teamet (i de förekommande fall där skolsköterskan har kännedom om problematiken). Skolsköterskan bör vid behov lyfta frånvaro som en allmän punkt på EHT om det inte lyfts av övriga teamet.
- Med vårdnadshavares medgivande lyfta även elever vars föräldrar känner oro kring barnet; tex eventuella svårigheter med koncentration, social interaktion, motoriska svårigheter.
- Eleverna kan talas om oidentifierat på EHT till dess att man inhämtat godkännande från vårdnadshavare, i de fall man känner sig osäker på hur man bör gå vidare. Muntligt godkännande av vårdnadshavare räcker men skall alltid dokumenteras i journalen, PMO.
- Skolsköterskan ska också dokumentera det som tagits upp och vilka beslut som eventuellt togs. Detta dokumenteras i skolsköterskans del av PMO = den medicinska journalen.
- Skolsköterskan tar ev. önskemål om insatser som den själv inte kan erbjuda till skolsköterskegruppen via medicinskt ledningsansvarig skolsköterska (MAS).

8. Arbetsuppgifter

Kuratorernas arbetsuppgifter

Prioritering utifrån behov/i dialog med rektor

Arbetsuppgifter mot elever	Kuratorer i grund- och gymnasieskola	Kuratorer i grund- och gymnasieskola	Kuratorer i grund- och gymnasieskola
	Individnivå	Gruppenivå	Organisationsnivå
Åtgärdande	<ul style="list-style-type: none"> Samtal, såsom stöd-, motivations- och krissamtal liksom utredande och rådgivande samtal med enskilda elever relaterat till skolsituationen Bedömningssamtal vid osäkerhet om det rör skolsituationen – stöd att hitta rätt vidareinsats hos verksamhetsgrannar Utreda och bedöma den sociala och psykosociala situationen, på rektorsuppdrag, för enskild elev, bl.a. som underlag inför beslut om särskilt stöd och vid upprättande av åtgärdsprogram samt inför elevernas mottagande i grund- och gymnasiesärskola Orosanmälningar till socialtjänsten *Vid behov delta vid överlämningar mellan skolor/stadieövergångar Bedömningar, rådgivning, eventuellt hänvisning eller remiss Agera vid riskbeteende tex droger och frånvaro. 	<ul style="list-style-type: none"> Klassarbete utifrån arbetsmiljö. Grupparbete ex konflikthantering. Krissamtal i klass/grupp 	<ul style="list-style-type: none"> Medverkan i diskussion kring elevers lärmiljö på skolmöten.
Förebyggande	<ul style="list-style-type: none"> Samtal, såsom stöd-, motivations- och krissamtal liksom utredande och rådgivande samtal med enskilda elever relaterat till skolsituationen *Bedömningssamtal vid osäkerhet om det rör skolsituationen – stöd att hitta rätt vidareinsats hos verksamhetsgrannar *Skolsocial kartläggning/utredning. 	<ul style="list-style-type: none"> Medverkan i arbete kring kränkande behandling. Medverkan i arbete med hög frånvaro/skolnärvaro. Klassarbete utifrån arbetsmiljö. Grupparbete ex stärkande, motiverande, värdegrundsfrågor. Kartläggningar av klasser. Psykosociala programmet. 	<ul style="list-style-type: none"> Arbete med skolnärvaro i EHT. Medverka i analyser av hälsosamtal Vid behov vara delaktig i klassammansättning
Hälsöfrämjande	<ul style="list-style-type: none"> Tillgänglighet genom att vara tydlig med tider på skolan, telefonid, eventuell öppen mottagning 	<ul style="list-style-type: none"> Psykosociala programmet. Skolkurator tillgänglig /synlig på skolan Information om arbetstider, telefonnummer osv. 	<ul style="list-style-type: none"> Gemensam analys av EMI:s hälsoenkät sker av skolans EHP (skolsköterska, kurator och skolpsykolog), som identifierar ev. problemområden. Återlämning sker på EHT och där

		<ul style="list-style-type: none"> Kunskapshöjande insatser från vår utbudskatalog 	<p>utarbetas tillsammans en ev. handlingsplan.</p> <ul style="list-style-type: none"> Handlingsplaner, ex psykisk hälsa, ANDT, elevhälsoplaner, Krisplan Presentation av yrkesrollen
--	--	---	--

Arbetsuppgifter mot skolpersonal	Kuratorer i grund- och gymnasieskola	Kuratorer i grund- och gymnasieskola	Kuratorer i grund- och gymnasieskola
	Individnivå	Gruppnivå	Organisationsnivå
Åtgärdande	<ul style="list-style-type: none"> Akut konsultation. Medverka och agera i frågor som rör elever som far illa tex orosmätningar 	<ul style="list-style-type: none"> Konsultation/Handledning 	<ul style="list-style-type: none"> Inga insatser
Förebyggande	<ul style="list-style-type: none"> Konsultation/Handledning Bistå med psykosociala kunskaper Klassrumsobservationer 	<ul style="list-style-type: none"> Arbete utifrån regionens riktlinjer kring skolnärvaro, suicidprevention, psykisk hälsa och kränkande behandling. Konsultation/Handledning 	<ul style="list-style-type: none"> Regionens/skolans riktlinjer och handlingsplaner ex utifrån workshops. (material under utveckling) Bidra med psykosocial kunskap om elevers förutsättningar för lärande och behov av stöd Gemensam/tvärprofessionell överlämning av hälsosamtalanalys
Hälsöfrämjande	<ul style="list-style-type: none"> Tillgänglighet/Information om arbetstider, telefonnummer osv. 	<ul style="list-style-type: none"> Tillgänglig för skolpersonal. Medverkan vid skolornas APT i möjligaste mån. Bidra med kunskap om risk- och skyddfaktorer för elevers hälsa, sociala situation, lärande och utveckling. Bidra med kunskaper om samhällets stödsystem. Arbete utifrån regionens riktlinjer kring skolnärvaro, suicidprevention, psykisk hälsa och kränkande behandling. Kunskapshöjande insatser från vår utbudskatalog 	<ul style="list-style-type: none"> Presentation av kuratorsrollen för ny skolpersonal. Workshops (material under utveckling) Delta i arbetet med skolans struktur och organisation när det gäller värdegrund och likabehandling Handlingsplaner, ex psykisk hälsa, ANDT, elevhälsoplaner, Krisplan Presentation av yrkesrollen

Arbetsuppgifter mot vårdnadshavare	Kuratorer i grund- och gymnasieskola	Kuratorer i grund- och gymnasieskola	Kuratorer i grund- och gymnasieskola
	Individnivå	Gruppnivå	Organisationsnivå
Åtgärdande	<ul style="list-style-type: none"> Akuta samtal. Hänvisa/hjälpa till kontakt med andra myndigheter. Behjälplig med konkret information i olika processer. Samtal, såsom stöd-, motivations- och krissamtal 	<ul style="list-style-type: none"> Medverkan vid konflikthantering på olika nivåer. Medverkan på föräldramöten. 	<ul style="list-style-type: none"> Inga insatser

	liksom utredande och rådgivande samtal med enskild elevs vårdnadshavare relaterat till skolsituationen.		
Förebyggande	<ul style="list-style-type: none"> • Föräldrasamtal. • Hänvisa/hjälpa till kontakt med andra myndigheter. • Behjälplig med information i olika processer. 	<ul style="list-style-type: none"> • Medverka på föräldramöten/presentation av yrkesuppdrag 	<ul style="list-style-type: none"> • Inga insatser
Hälsofrämjande	<ul style="list-style-type: none"> • Tillgänglighet genom att vara tydlig med tider på skolan, telefontid, eventuell öppen mottagning 	<ul style="list-style-type: none"> • Medverka på föräldramöten/presentation av yrkesuppdrag • Riktad information till föräldrar. • Kunskapshöjande insatser från vår utbildningskatalog 	<ul style="list-style-type: none"> • ABC: genom kontakt/motivation som finns inom den egna verksamheten. • Motiverar till föräldrautbildningar hos andra instanser i samhället.

Skolsköterskornas arbetsuppgifter

Prioritering utifrån behov/i dialog med rektor - OBS! Skolsköterskorna måste hinna utföra arbetsuppgifter kopplade till skollagens kap 2: 27–28 § Hälsobesök och Enkla sjukvårdsinsatser samt uppdraget angående vaccinationer: Se vidare Medicinskt basprogram sida 28–29.

Arbetsuppgifter mot elever	Skolsköterskor i grund-, gymnasie- och särskola	Skolsköterskor i grund-, gymnasie- och särskola	Skolsköterskor i grund-, gymnasie- och särskola
	Individnivå	Gruppnivå	Organisationsnivå
Åtgärdande	<ul style="list-style-type: none"> • Öppenmottagning. • Lättare sjukvård. • Bedömningar, rådgivning/konsultation med skolläkare, ev. tid till skolläkare, hänvisning eller remiss till hälso- och sjukvården. • Stödande samtal. • Följa kontroller gällande tillväxt, övervikt och skolios. • På uppdrag av hälso- och sjukvården utföra medicinska kontroller som längd, vikt, blodtryck och puls. • Agera vid riskbeteende tex droger och frånvaro. • Orosanmälningar till socialtjänsten • Vid behov delta vid överlämningar mellan skolor/stadieövergångar 	<ul style="list-style-type: none"> • Ge information, vid behov, i klass vid vissa medicinska åkommor tex allergi. Lärare närvarande i klassrummet. 	<ul style="list-style-type: none"> • Skickar på begäran, journalhandlingar från EMI-journal till olika mottagningar inom HSF efter skriftligt medgivande från vårdnadshavare. • Begär journalkopior från andra vårdinstanser.
Förebyggande	<ul style="list-style-type: none"> • Hälsobesök, tidigt identifiera problem eller symptom hos elever som kan innebära att de är i behov av särskilt stöd eller andra insatser. V.b Remiss/samverka med verksamhetsgrannar. • Hälsosamtal rörande levnadsvanor som sömn, skärmtid, kost, fysisk aktivitet och riskbeteende. 	<ul style="list-style-type: none"> • Identifierade behov av hälsofrämjande information på gruppnivå. • Ge eleverna kunskap om hälsosamma levnadsvanor och faktorer som bidrar till hälsa eller ohälsa. • *Vaccinationer. *Medverka i arbete 	<ul style="list-style-type: none"> • Överlämning av statistik från hälsosamtal. • Medverka i analyser av hälsosamtal • Kvalitetssäkring av journalhantering sker regelbundet. Skickas och mottages, både elektroniskt och via post, till/från andra EMI mottagningar på skolor i hela landet.

	<ul style="list-style-type: none"> • Kontrollera syn-och hörsel. Kontrollera tillväxt, övervikt och skolios. • Förebygga fysisk och psykisk ohälsa med samtal. • Erbjud vaccinationer enligt svenskt vaccinationsprogram. • Bevaka elevernas vaccinationstäckning så att kompletterande vaccinationer kan erbjudas om det finns behov. Skolläkare ordinerar. 	med hög frånvaro/skolnärvaro.	<ul style="list-style-type: none"> • Registrering av vaccinationer. • Vid behov vara delaktig i klassammansättning
Hälsofrämjande	<ul style="list-style-type: none"> • Relationsskapande. Stödjande samtal. • Samtalsteknik, motiverande samtal. • Hälsobesök förskoleklass, åk 2, 4, 6, 8 och gymnasiet åk 1. • Vaccinationer. • Bidra med medicinsk kunskap inför arbetsmoment som är förlagda ute i verksamheter och yrkesvägledning. 	<ul style="list-style-type: none"> • Identifierade behov av hälsofrämjande information på grupp-nivå. • Ge eleverna kunskap om hälsosamma levnadsvanor och faktorer som bidrar till hälsa eller ohälsa. *Kunskapshöjande insatser från vår utbudskatalog • Vaccinationer. 	<ul style="list-style-type: none"> • Analys av EMI:s hälsoenkät av skolans EHP (skolsköterska, kurator och skolpsykolog), som identifierar ev. problemområden. Återlämning på EHT och där utarbetas tillsammans en ev. handlingsplan. • Uppföljning, analys av fram-kommen statistik. Analysera behov av åtgärder. • Handlingsplaner, ex psykisk hälsa, ANDT, elevhälsoplaner, Krisplan • Presentation av yrkesrollen

Arbetsuppgifter mot skolpersonal	Skolsköterskor i grund-, gymnasie- och särskola	Skolsköterskor i grund-, gymnasie- och särskola	Skolsköterskor i grund-, gymnasie- och särskola
	Individnivå	Grupp-nivå	Organisationsnivå
Åtgärdande	<ul style="list-style-type: none"> •Handledning/konsultation, i samråd med vårdnadshavare/elev, vid medicinska frågeställningar. • Samverkan, läkemedelshandling enskild elev. • Medverka och agera i frågor som rör elever som far illa tex oros-anmälningar. 	<ul style="list-style-type: none"> • Återkoppla resultat av hälsosamtal/Redovisning från CarePlus skola. 	<ul style="list-style-type: none"> • Överlämning av statistik från hälsosamtal.
Förebyggande	<ul style="list-style-type: none"> • Bistår med medicinska kunskaper. • Arbetsmiljöfrågor. • Allergiarbete. •Handledning och konsultation 	<ul style="list-style-type: none"> • Delaktiga vid arbete med handlingsplaner. • Arbete utifrån regionens riktlinjer kring skolnärvaro, suicidprevention, psykisk hälsa och kränkande behandling. 	<ul style="list-style-type: none"> • Bidra med medicinsk kunskap om elevers förutsättningar för lärande och behov av stöd. • Gemensam/tvärprofessionell överlämning av hälsosamtalanalys
Hälsofrämjande	<ul style="list-style-type: none"> • Allergironder. Ge förslag till ev. förändringar i skolmiljön. • Samverka gällande anpassningar utifrån funktionsnedsättningar tex syn, hörsel m.m. • Mat i skolmiljö. 	<ul style="list-style-type: none"> • Verka mot kränkningar, arbeta mot hög frånvaro. Bidra till planering och utveckling. • Arbete utifrån regionens riktlinjer kring skolnärvaro, suicidprevention, psykisk hälsa och kränkande behandling. 	<ul style="list-style-type: none"> • Handlingsplaner, ex psykisk hälsa, ANDT, elevhälsoplaner, Krisplan • Presentation av yrkesrollen

Arbetsuppgifter mot vårdnadshavare	Skolsköterskor i grund-, gymnasie- och särskola	Skolsköterskor i grund-, gymnasie- och särskola	Skolsköterskor i grund-, gymnasie- och särskola
	Individnivå	Gruppenivå	Organisationsnivå
Åtgärdande	<ul style="list-style-type: none"> Livsstilssamtal, rådgivning, skärmtid. återkoppling vid kontroller. 	<ul style="list-style-type: none"> Medverkan på föräldramöten 	<ul style="list-style-type: none"> Inga insatser
Förebyggande	<ul style="list-style-type: none"> Livsstilssamtal kring kost, sömn och aktivitet. 	<ul style="list-style-type: none"> Utskick med information gällande kommande hälsobesök och vaccinationer. Medverkan på föräldramöten/presentation av yrkesuppdrag 	<ul style="list-style-type: none"> Samverka med HSF, socialtjänst och tandvård.
Hälsofrämjande	<ul style="list-style-type: none"> Livsstilssamtal, hälsobesök i förskoleklass när förälder deltar. I förskoleklass kallas alltid eleven med förälder. 	<ul style="list-style-type: none"> I samverkan med föräldrar, ge eleverna kunskap om hälsosamma levnadsvanor. Medverkan på föräldramöten/presentation av yrkesuppdrag 	<ul style="list-style-type: none"> Inga insatser

Skolläkarnas arbetsuppgifter

- Skolläkarna är riktade mot förskoleklass-gymnasieskola, ink särskola.
- Har fördjupad medicinsk kunskap inom områdena tillväxt, utveckling, endokrinologi, psykisk hälsa, specifika skolsvårigheter, långvariga sjukdomstillstånd och funktionsnedsättningar i skolan, vaccinationer och smittskydd samt hälsofrämjande arbete.
- Finns tillgängliga i skolornas elevhälsoteam minst 1 gång/termin.
- Träffar elever som skolsköterskorna prioriterar/bokar in till skolläkarmottagning.
- Kriterier vad skolsköterskor sätter upp till skolläkare för bedömning
 1. Tillväxt, pubertet (skolläkare konsulteras om möjligt först via PMO-underlag och sätts sedan upp för mottagning då indicerat)
 2. Hög frånvaro (mer än 30-40%) där skolans insatser, kartläggning ej lyckas lösa problematiken. Särskilt viktigt om eleven har kronisk sjukdom, psykisk ohälsa i botten och aldrig fått en skolläkarbedömning.
 3. Särskolebedömning
 4. Vaccinationsordination (skolläkare gör bedömning via PMO underlag, alternativt i samband med skolläkarmottagning)
 5. Skolläkarbedömning f-klassbarn som uppvisar motoriska och/eller språkliga svårigheter vid screening eller där man redan har kännedom om svårigheter via förskola, BVC (förslagsvis gemensamt f-klassbesök med skolläkare)
 6. De elever som undergår kartläggning i skolan utifrån inlärningssvårigheter, svårigheter i socialt samspel, nedsatt impuls kontroll där man även ser språkliga och motoriska svårigheter. Extra viktigt om där finns uppgifter om tillbakagång/förlorade färdigheter, frånvarande kontakt

7. Skolios (om mer än 4-6 grader eller benlängdsskillnad som överstiger 1,5 cm/man känner sig osäker)
 8. SIP (komplicerade fall där rektor behöver stöd)
- Ansvarar för div. medicinska utredningar, remisser, ordinationer, intyg.
 - Arbetar konsultativt/rådgivande mot BEH/rektorer och arbetar med samverkan gentemot verksamhetsgrannar främst HSF/SOF.

Psykologer i grund- gymnasieskola arbetsuppgifter

Prioritering utifrån behov/i dialog med rektor

Arbetsuppgifter mot elever	Psykologer i grund-gymnasieskola	Psykologer i grund-gymnasieskola	Psykologer i grund-gymnasieskola
	Individnivå	Gruppnivå	Organisationsnivå
Åtgärdande	<ul style="list-style-type: none"> • Rådgivande och/eller stödjande samtal • Initial suicidrisk-bedömning • Bedömning inför vårdhänvisning • IF-utredning/ Skolformsutredning • Kartläggning av lärmiljön • Direktkonsultation med sjukvården • I vissa särskilda fall kristöd • Orosanmälningar till socialtjänsten • Psykologbedömning med fokus på skolrelaterade frågeställningar • Vid behov delta vid överlämningar mellan skolor/stadieövergångar • Screening. fråga om sömn, kost, rörelse, datorspelning, droger, självskadebeteende, suicid. *Agera vid riskbeteende tex frånvaro. 	<ul style="list-style-type: none"> • Inga insatser 	<ul style="list-style-type: none"> • Kartläggning av lärmiljön • Samverkan kring elever i särskilda undervisningsgrupper • Delta i frånvaroanalyser
Förebyggande	<ul style="list-style-type: none"> • Göra sig känd med eleverna • Informera om/bidra med kunskap kring psykisk ohälsa (t.ex. ångest och depression), elevers lärande och behov av stöd samt var man kan få hjälp. • Föreläsningar • Samverkan med sjukvården och socialtjänsten • Samverka med skolas pedagoger • Konsultation, enskilda samtal med elev/ vårdnadshavare bidra med psykologisk kunskap kring friskfaktorer (via EHT/EHM/EHK) 	<ul style="list-style-type: none"> • Presentera sig och vara synlig och tillgänglig på skolan, ex i cafeteria. • Medverka i arbete med hög frånvaro/skolnärvaro. 	<ul style="list-style-type: none"> • Medverka i analyser av hälsosamtal • Frånvaroanalyser • Vid behov vara delaktig i klassammansättning • Vara med och kartlägga olika miljöer på skolan utifrån ex elevers obehag inför omklädningsrum, raster, matsal osv.
Hälsofrämjande	<ul style="list-style-type: none"> • Göra sig känd med eleven • Samverka med skolas pedagoger 	<ul style="list-style-type: none"> • Kunskapshöjande insatser från vår utbudskatalog 	<ul style="list-style-type: none"> • Handlingsplaner, ex psykisk hälsa, ANDT, elevhälsoplaner, Krisplan • Gemensam analys av EMI:s hälsoenkät sker av skolans EHP (skolsköterska, skolkurator och skolpsykolog), som identifierar ev. problemområden. Återlämning sker på

			EHT och där utarbetas tillsammans en ev. handlingsplan. • Presentation av yrkesrollen
--	--	--	--

Arbets-uppgifter mot skolpersonal	Psykologer i grundgymnasieskola	Psykologer i grundgymnasieskola	Psykologer i grundgymnasieskola
	Individnivå	Gruppnivå	Organisationsnivå
Åtgärdande	<ul style="list-style-type: none"> Rådgivande samtal/konsultation kring pedagogiska/psykologiska spörsmål kring elev, exv. psykisk ohälsa, frånvaro, NPF, utagerande beteende I vissa särskilda fall krisstöd Medverka och agera i frågor som rör elever som far illa tex oros-anmälningar. 	<ul style="list-style-type: none"> Råd kring generella anpassningar tex rastaktiviteter, gruppstärkande spel, stress, psykisk ohälsa, psykisk hälsa 	<ul style="list-style-type: none"> Inga insatser
Förebyggande	<ul style="list-style-type: none"> Handledning/Konsultation Workshop/föreläsning/Bokcirklar Klassrumsobservation Göra sig känd med personalen Bidra med kunskap kring psykisk ohälsa (t.ex. ångest och depression) 	<ul style="list-style-type: none"> Handledning/Konsultation Workshop/föreläsning/Bokcirklar Klassrumsobservation Arbete utifrån regionens riktlinjer kring skolnärvaro, suicidprevention, psykisk hälsa och kränkande behandling. 	<ul style="list-style-type: none"> Bidra med psykologisk kunskap om elevers förutsättningar för lärande och behov av stöd samt om grupper och organisation. Gemensam/tvärprofessionell överlämning av hälsosamtalanalys
Hälsöfrämjande	<ul style="list-style-type: none"> Handledning/Konsultation Workshop/föreläsning/Bokcirklar Klassrumsobservation Bidra med psykologisk kunskap kring friskfaktorer 	<ul style="list-style-type: none"> Informera om handlingsplaner ex psykisk hälsa och suicidförebyggande arbete Workshop/föreläsning/Bokcirklar Klassrumsobservation Info om gruppstärkande spel Arbete utifrån regionens riktlinjer kring skolnärvaro, suicidprevention, psykisk hälsa och kränkande behandling. 	<ul style="list-style-type: none"> Handlingsplaner, ex psykisk hälsa, ANDT, elevhälsoplaner, Krisplan, arbetsgång vid elevvården Delta på APT, KUT-dagar Presentation av yrkesrollen

Arbetsuppgifter mot vårdnadshavare	Psykologer i grundgymnasieskola	Psykologer i grundgymnasieskola	Psykologer i grundgymnasieskola
	Individnivå	Gruppnivå	Organisationsnivå
Åtgärdande	<ul style="list-style-type: none"> Rådgivande och stödjande samtal: ex psykoedukation när gjort klart en utredning, men även i förebyggande syfte tex sömnsvårigheter, föräldrastrategier, vad är psykisk ohälsa hur kan det inverka på lärandet, vad bör 	<ul style="list-style-type: none"> Medverkan på föräldramöten 	<ul style="list-style-type: none"> Inga insatser

	man tänka på i bemötandet, NPF med mera. • Vårdhänvisning		
Förebyggande	• Föräldrasamtal. • Hänvisa/hjälpa till kontakt med andra myndigheter. • Behjälplig med information i olika processer.	• Medverka på föräldramöten/presentation av yrkesuppdrag	• Inga insatser
Hälsofrämjande	• Inga insatser	• Medverka på föräldramöten/ • presentation av yrkesuppdrag	• Inga insatser

Psykologer i särskolan arbetsuppgifter

Prioritering utifrån behov/i dialog med rektor

OBS! Utbudet mot särskolan är mindre jämfört med grundskolan och gymnasiet på grund av hur intern finansiering idag ser ut.

Arbetsuppgifter mot elever	Psykologer i särskolan	Psykologer i särskolan	Psykologer i särskolan
	Individnivå	Gruppenivå	Organisationsnivå
Åtgärdande	• Psykologutredningar vid vissa stadiövergångar • Vårdhänvisningar och remisser	• Inga insatser	• Inga insatser
Förebyggande	• Uppföljning psykologutredning	• Inga insatser	• Inga insatser
Hälsofrämjande	• Inga insatser	• Inga insatser	• Inga insatser

Arbetsuppgifter mot skolpersonal	Psykologer i särskolan	Psykologer i särskolan	Psykologer i särskolan
	Individnivå	Gruppenivå	Organisationsnivå
Åtgärdande	• Konsultation i mottagningsteamet	• Inga insatser	• Inga insatser
Förebyggande	• Besök i verksamheten med konsultationsmöjligheter för pedagoger	• Föreläsningar till mottagningsteamet • Besök i verksamheten med konsultationsmöjligheter för pedagoger	• Inga insatser
Hälsofrämjande	• Inga insatser	• Inga insatser	• Inga insatser

Arbetsuppgifter mot vårdnadshavare	Psykologer i särskolan	Psykologer i särskolan	Psykologer i särskolan
	Individnivå	Gruppenivå	Organisationsnivå
Åtgärdande	• Rådgivande samtal	• Inga insatser	• Inga insatser
Förebyggande	• Uppföljning psykologutredning	• Inga insatser	• Inga insatser
Hälsofrämjande	• Inga insatser	• Inga insatser	• Inga insatser

Psykologer i förskolan arbetsuppgifter

Prioritering utifrån behov/i dialog med rektor

OBS! Utbudet mot förskolan är mindre jämfört med övriga skolformer på grund av att lagmässig elevhälsa inte finns i förskolan.

Arbetsuppgifter mot barn	Psykologer i förskolan	Psykologer i förskolan	Psykologer i förskolan
	Individnivå	Gruppenivå	Organisationsnivå
Åtgärdande	• Inga insatser	• Inga insatser	• Inga insatser
Förebyggande	• Inga insatser	• Inga insatser	• Inga insatser
Hälsofrämjande	• Inga insatser	• Inga insatser	• Inga insatser

Arbetsuppgifter mot förskolepersonal	Psykologer i förskolan	Psykologer i förskolan	Psykologer i förskolan
	Individnivå	Gruppenivå	Organisationsnivå
Åtgärdande	• Rådgivande samtal/konsultation kring bemötande och anpassningar kring barn	• Inga insatser	• Inga insatser
Förebyggande	• Krisstöd	•Handledning/konsultation vid behov. • Krisstöd	• Kartlägga förskolans behov
Hälsofrämjande	• Barnhälsoteam	• Barnhälsoteam • Föreläsningar/workshops	• Kartlägga förskolans behov

Arbetsuppgifter mot vårdnadshavare	Psykologer i förskolan	Psykologer i förskolan	Psykologer i förskolan
	Individnivå	Gruppenivå	Organisationsnivå
Åtgärdande	• Inga insatser	• Inga insatser	• Inga insatser
Förebyggande	• Inga insatser	• Inga insatser	• Inga insatser
Hälsofrämjande	• Inga insatser	• Inga insatser	• Inga insatser

Synpedagog i förskola/grundskola/grundsärskola arbetsuppgifter

Arbetsuppgifter mot barn och elever	Synpedagog i förskola/grundskola/grundsärskola	Synpedagog i förskola/grundskola/grundsärskola	Synpedagog i förskola/grundskola/grundsärskola
	Individnivå	Gruppenivå	Organisationsnivå
Åtgärdande	• Observationer • Pedagogiska utredningar • Kartlägga barns funktionella synförmåga • Kartlägga hinder och möjligheter i lärandemiljön. • Överlämna, följa upp, utvärdera och stödja barnets utveckling	• Inga insatser	• Kontakt med förskole-rektor • Samarbete med specialpedagog • Samarbete med Synpedagog SC
Förebyggande	• Utlån av adekvat träningsmaterial	• Råd och tips om gruppövningar	• Samarbeta med Ögonmottagning, Syncentral, Habilitering.
Hälsofrämjande	• Samtal om synidentitet	• Samtal om synned-sättning i klass	• Inga insatser

Arbetsuppgifter mot skolpersonal	Synpedagog i förskola/grundskola /grundsärskola	Synpedagog i förskola/grundskola /grundsärskola	Synpedagog i förskola/grundskola /grundsärskola
	Individnivå	Gruppenivå	Organisationsnivå
Åtgärdande	<ul style="list-style-type: none"> Handledning, konsultation och utbildning till personal 	<ul style="list-style-type: none"> Utbilda arbetslag 	<ul style="list-style-type: none"> Samarbeta med rektor Evk
Förebyggande	<ul style="list-style-type: none"> Informera om lämplig litteratur, material, utbildningar och kurser 	<ul style="list-style-type: none"> Ge råd och tips om förhållningssätt och bemötande 	<ul style="list-style-type: none"> Samarbete med SPSM Medverka vid studieövergångar
Hälsofrämjande	<ul style="list-style-type: none"> Tillföra specialpedagogisk kompetens kring konsekvenser av synnedsättning, bemötande och förhållningssätt, tillgänglig lärmiljö Tillgänglighet kontaktuppgifter 	<ul style="list-style-type: none"> Utbilda arbetslag 	<ul style="list-style-type: none"> Inga insatser

Arbetsuppgifter mot vårdnadshavare	Synpedagog i förskola/grundskola /grundsärskola	Synpedagog i förskola/grundskola /grundsärskola	Synpedagog i förskola/grundskola /grundsärskola
	Individnivå	Gruppenivå	Organisationsnivå
Åtgärdande	<ul style="list-style-type: none"> Samtal och intervjuer med Vh 	<ul style="list-style-type: none"> Inga insatser 	<ul style="list-style-type: none"> Möte med vårdnadshavare/ föräldramöten vid behov, Evk
Förebyggande	<ul style="list-style-type: none"> Vid behov rådgivande samtal med vårdnadshavare kring vidare insatser och träningsmetoder 	<ul style="list-style-type: none"> Inga insatser 	<ul style="list-style-type: none"> Inga insatser
Hälsofrämjande	<ul style="list-style-type: none"> Informera om föräldrakurser 	<ul style="list-style-type: none"> Inga insatser 	<ul style="list-style-type: none"> Inga insatser

Hörselpedagog i förskola/grundskola/grundsärskola arbetsuppgifter

Arbetsuppgifter mot barn och elever	Hörselpedagog i förskola/grundskola/grundsärskola	Hörselpedagog i förskola/grundskola/grundsärskola	Synpedagog i förskola/grundskola /grundsärskola
	Individnivå	Gruppenivå	Organisationsnivå
Åtgärdande	<ul style="list-style-type: none"> Observationer/kartläggning av hinder och möjligheter i lärandemiljön Kartlägger skolans auditiva miljö I samråd med elever prova ut, skapa fungerande rutiner för användning av hörapparat och hörselteknisk utrustning Samtal och stöd till elever vid behov för att utveckla medvetna positiva hörselstrategier 	<ul style="list-style-type: none"> Föreläser vid behov om hörselnedsättning och dess konsekvenser. Föreläser vid behov om ljudmiljöers påverkan på inlärning och användningen av ljudutjämningsystem. 	<ul style="list-style-type: none"> Samarbete med rektor Samarbete med elevhälsan Samarbetar med hörselvården Samarbetar med Cochleaenheten KS Huddinge.

Förebyggande	<ul style="list-style-type: none"> • Informerar om aktiviteter, läger • Informerar om teckenspråk • Regelbundna besök i förskolan för ökad kännedom 	<ul style="list-style-type: none"> • Utlån av örat och ljudlådor till förskolan 	<ul style="list-style-type: none"> • Samarbetar med hörselvården. • Samarbetar med Cochleaheten KS Huddinge.
Hälsofrämjande	<ul style="list-style-type: none"> • Inga insatser 	<ul style="list-style-type: none"> • Inga insatser 	<ul style="list-style-type: none"> • Inga insatser

Arbetsuppgifter mot skolpersonal	Hörselpedagog i förskola/grundskola/grundsärskola	Hörselpedagog i förskola/grundskola/grundsärskola	Hörselpedagog i förskola/grundskola/grundsärskola
	Individnivå	Gruppenivå	Organisationsnivå
Åtgärdande	<ul style="list-style-type: none"> • Hörselkonsultation, handledning, utbildning i pedagogiska hörselvänliga metoder samt hörselteknisk utrustning • Följer upp, utvärderar, stödjer specialpedagogiska åtgärder 	<ul style="list-style-type: none"> • Konsultation, handledning, utbildning för arbetslag 	<ul style="list-style-type: none"> • Samarbetar med rektor • Samarbetar med elevhälsan • Medverkar i barnmöten, nätverksmöten, Evk
Förebyggande	<ul style="list-style-type: none"> • Informerar om vikten av en god ljud-och ljusmiljö • Genomför terminsvis kontroller av hörseltekniska skolsystem • Informerar om litteratur, material, utbildningar/kurser kring hörselnedsättning och teckenspråk 	<ul style="list-style-type: none"> • Konsultation, handledning, utbildning för arbetslag 	<ul style="list-style-type: none"> • Verkar i nätverk för hörselpedagoger/specialpedagoger • Medverkar vid studie-övergångar • Samarbetar med SPSM • Verkar i nätverk för hörselpedagoger • Verkar i nätverk för specialpedagoger på Gotland.
Hälsofrämjande	<ul style="list-style-type: none"> • Tillför specialpedagogisk kompetens kring konsekvenser av hörselnedsättning, bemötande och förhållningssätt för en tillgänglig lärmiljö 	<ul style="list-style-type: none"> • Inga insatser 	<ul style="list-style-type: none"> • Inga insatser

Arbetsuppgifter mot vårdnadshavare	Hörselpedagog i förskola/grundskola/grundsärskola	Hörselpedagog i förskola/grundskola/grundsärskola	Hörselpedagog i förskola/grundskola/grundsärskola
	Individnivå	Gruppenivå	Organisationsnivå
Åtgärdande	<ul style="list-style-type: none"> • Vid behov samtal, intervju med vh 	<ul style="list-style-type: none"> • Inga insatser 	<ul style="list-style-type: none"> • Möte med vårdnadshavare/ föräldramöten vid behov, Evk
Förebyggande	<ul style="list-style-type: none"> • I samråd med vårdnadshavare förbereda för planerade insatser 	<ul style="list-style-type: none"> • Inga insatser 	<ul style="list-style-type: none"> • Inga insatser
Hälsofrämjande	<ul style="list-style-type: none"> • Inga insatser 	<ul style="list-style-type: none"> • Inga insatser 	<ul style="list-style-type: none"> • Inga insatser

Talpedagog i förskolan arbetsuppgifter

Arbetsuppgifter mot barn	Talpedagog i förskolan	Talpedagog i förskolan	Talpedagog i förskolan
	Individnivå	Gruppenivå	Organisationsnivå
Åtgärdande	<ul style="list-style-type: none"> Kartlägga, analysera och bedöma barns tal-, språk- och kommunikationsförmåga. Följa upp, utvärdera och stödja barnets utveckling. 	<ul style="list-style-type: none"> Inga insatser 	<ul style="list-style-type: none"> Inga insatser
Förebyggande	<ul style="list-style-type: none"> Träna barnet enskilt. Låna ut adekvat material. 	<ul style="list-style-type: none"> Inga insatser 	<ul style="list-style-type: none"> Samarbeta vid behov med logopederna på Logopedmottagningen och Habiliteringen.
Hälsofrämjande	<ul style="list-style-type: none"> Låna ut språkstimulerande material från Språkoteket. 	<ul style="list-style-type: none"> Inga insatser 	<ul style="list-style-type: none"> Inga insatser

Arbetsuppgifter mot skolpersonal	Talpedagog i förskolan	Talpedagog i förskolan	Talpedagog i förskolan
	Individnivå	Gruppenivå	Organisationsnivå
Åtgärdande	<ul style="list-style-type: none"> Handleda personal i deras arbete med barnet utifrån vår kartläggning och pedagogernas TRAS-observation. 	<ul style="list-style-type: none"> Inga insatser 	<ul style="list-style-type: none"> Inga insatser
Förebyggande	<ul style="list-style-type: none"> Inga insatser 	<ul style="list-style-type: none"> Inga insatser 	<ul style="list-style-type: none"> Inga insatser
Hälsofrämjande	<ul style="list-style-type: none"> Tillföra specialpedagogisk kompetens gällande barns tal, språk och kommunikation. 	<ul style="list-style-type: none"> Ge utbildning, handledning och konsultation till pedagogisk personal. Ansvara för och utveckla verksamhetens Språkotek. 	<ul style="list-style-type: none"> Inga insatser

Arbetsuppgifter mot vårdnadshavare	Talpedagog i förskolan	Talpedagog i förskolan	Talpedagog i förskolan
	Individnivå	Gruppenivå	Organisationsnivå
Åtgärdande	<ul style="list-style-type: none"> Inga insatser 	<ul style="list-style-type: none"> Inga insatser 	<ul style="list-style-type: none"> Inga insatser
Förebyggande	<ul style="list-style-type: none"> Vid behov rådgivande samtal till vårdnadshavare kring vidare insatser och träningsmetoder. 	<ul style="list-style-type: none"> Inga insatser 	<ul style="list-style-type: none"> Inga insatser
Hälsofrämjande	<ul style="list-style-type: none"> Inga insatser 	<ul style="list-style-type: none"> Inga insatser 	<ul style="list-style-type: none"> Inga insatser

Sjukhuslärare arbetsuppgifter

Arbetsuppgifter mot elever	Sjukhuslärare	Sjukhuslärare	Sjukhuslärare
	Individnivå	Gruppenivå	Organisationsnivå
Åtgärdande	<ul style="list-style-type: none"> Ge eleven möjligheter att utifrån behov och förutsättningar inhämta de 	<ul style="list-style-type: none"> Med elev och elevs vårdnadshavare, medicinsk personal och 	<ul style="list-style-type: none"> Inga insatser

	<p>kunskaper som han eller hon annars går miste om i sin hemskola under sin sjukdomsvistelse på sjukhus.</p> <ul style="list-style-type: none"> • Målet med sjukhusundervisning är att eleven efter eller under sjukdomstiden ska kunna återgå till undervisning vid sin ordinarie skola. 	<p>läkare tillsammans göra en bedömning om sjukhusundervisning är aktuell och vilken undervisning eleven kan tillgodogöra sig under sin sjukhusvistelse.</p> <ul style="list-style-type: none"> • Utforma och samordna undervisning vid behov för syskon, förutsatt att eleven som är inlagd får sin undervisning tillgodosedd. 	
Förebyggande	• Inga insatser	• Inga insatser	• Inga insatser
Hälsofrämjande	• Inga insatser	• Inga insatser	• Inga insatser

Arbetsuppgifter mot skolpersonal	Sjukhuslärare	Sjukhuslärare	Sjukhuslärare
	Individnivå	Gruppnivå	Organisationsnivå
Åtgärdande	<ul style="list-style-type: none"> • Vid behov och i samråd med vårdnadshavare/elev upprätta en dialog med elevens ordinarie lärare för att anpassa sjukhusundervisningen så att den så långt det är möjligt motsvarar det skolarbete som eleven annars skulle ha deltagit i. • Dokumentera elevens sjukhusundervisning och när det är aktuellt elevens behov av särskilt stöd samt • informera ordinarie skola om elevens behov för att underlätta återgången till hemskolans undervisning. 	<ul style="list-style-type: none"> • Inga insatser 	<ul style="list-style-type: none"> • Vid behov och i samråd med vårdnadshavare och elev informeras skolan om åtgärder i lärmiljön.
Förebyggande	• Inga insatser	• Inga insatser	• Inga insatser
Hälsofrämjande	• Inga insatser	• Inga insatser	• Inga insatser

Arbetsuppgifter mot vårdnadshavare	Sjukhuslärare	Sjukhuslärare	Sjukhuslärare
	Individnivå	Gruppnivå	Organisationsnivå
Åtgärdande	<ul style="list-style-type: none"> • Upprätthålla en dialog och i samråd bedöma elevens behov, alt. icke behov av sjukhusundervisning. 	<ul style="list-style-type: none"> • Inga insatser 	<ul style="list-style-type: none"> • Inga insatser
Förebyggande	• Inga insatser	• Inga insatser	• Inga insatser
Hälsofrämjande	• Inga insatser	• Inga insatser	• Inga insatser

9. Medicinskt basprogram

Barn- och elevhälsans medicinska basprogram erbjuds till alla elever i förskoleklass - gymnasium

Skolår	Aktivitet	Skol-Sköt-erska	Skol-läkare
Förskoleklass	Rekvirera BVC-journal.	X	
	Administrera hälsobesök inklusive utskick av hälsoformulär	X	
	Genomgång av hälsouppgifter.	X	v.b.
	Bedömning av vaccinationsstatus och ev ordination av vaccinationskomplettering.	X	v.b.
	Samtal med elev och vårdnadshavare.	X	v.b.
	Undersökning av längd, vikt, rygg avseende skolios, motorik, synskärpa vid behov och hörsel vid behov.	X	v.b.
	Bedömning och registrering beträffande kontrollelever	X	v.b.
	Informationsöverföring till/ från lärare, skolledning, EHK etc i samråd med elev och vårdnadshavare.	X	v.b.
1	Uppföljning av kontrollelever.	X	v.b.
2	Uppföljning av kontrollelever.	X	v.b.
	Vaccination mot mässling, påssjuka och röda hund.	X	
	Undersökning av längd och vikt.	X	
3	Uppföljning av kontrollelever	X	v.b.
4	Administrera hälsobesök inklusive utskick av hälsoformulär.	X	
	Genomgång av hälsouppgifter.	X	v.b.
	Undersökning av längd, vikt, rygg avseende skolios och synskärpa	X	
	Hälsosamtal med elev. Hälsoprofil. Samtal med vårdnadshavare vid behov.	X	v.b.
	Särskild läkarundersökning/ uppföljning av vissa elever.		v.b.
	Informationsöverföring till/ från lärare, skolledning, EHK etc i samråd med elev och vårdnadshavare.	X	v.b.
5	Uppföljning av kontrollelever.	X	v.b.
	Vaccination mot humant papillomvirus, två doser.	X	
6	Uppföljning av kontrollelever.	X	v.b.
	Undersökning av rygg avseende skolios, längd och vikt.	X	
7	Uppföljning av kontrollelever	X	v.b.
8	Administrera hälsobesök inklusive utskick av hälsoformulär.	X	
	Genomgång av hälsouppgifter.	X	v.b.
	Vaccination mot difteri, stelkramp, kikhosta.	X	
	Undersökning av hörsel, syn, färgsinne, rygg avseende skolios, längd och vikt.	X	v.b.
	Hälsosamtal med elev. Hälsoprofil. Samtal med vårdnadshavare vid behov.	X	v.b.
	Särskild läkarundersökning / uppföljning av vissa elever.		v.b.
	Medicinsk SYV vid behov.	X	v.b.
	Informationsöverföring till/från lärare, skolledning, EHK etc i samråd med elev och vårdnadshavare.	X	v.b.
9	Uppföljning av kontrollelever.	X	v.b.
	Medicinsk SYV vid behov.	X	v.b.
	Vid behov, informationsöverföring inför gymnasiestarten i samråd med elev och vårdnadshavare.	v.b.	v.b.
Gy 1	Uppföljning av kontrollelever.	X	v.b.
	Administrera hälsobesök.	X	
	Erbjudande om hälsosamtal och undersökning av syn, längd och vikt.	X	

	Särskilda åtgärder enligt föreskrifter* för programmen; Barn och fritid, Fordon, Omvårdnad och Sjöfart.	X	X
	Hörselkontroll på programmen; Bygg, Fordon, Naturbruk, Estetiska (musik) och Sjöfart.	X	
	Undersökning av rygg avseende skolios för elever med sen pubertet.	X	v.b.
	Medicinsk studie- och yrkesvägledning (SYV) vid behov.	X	v.b.
	Samtal med vårdnadshavare vid behov.	v.b.	v.b.
	Informationsöverföring till/från lärare, skolläring, EHK etc i samråd med elev och vårdnadshavare.	v.b.	v.b.
Gy 2	Uppföljning av kontrollelever.	X	v.b.
	Särskilda åtgärder enligt föreskrifter* för programmen; Fordon (karosseri) och Sjöfart.	X/ v.b.	X/ v.b.
	Medicinsk studie- och yrkesvägledning (SYV) vid behov.	X/ v.b.	v.b.
	Samtal med vårdnadshavare vid behov.	v.b.	v.b.
	Informationsöverföring till/från lärare, skolläring, EHK etc i samråd med elev och vårdnadshavare.	v.b.	v.b.
Gy 3	Uppföljning av kontrollelever.	X	v.b.
	Särskilda åtgärder enligt föreskrifter* för programmen; Fordon (karosseri) och Sjöfart.	v.b.	v.b.
	Medicinsk studie- och yrkesvägledning (SYV) vid behov.	X	v.b.
	Informationsöverföring till/från lärare, skolläring, EHK etc i samråd med elev.	v.b.	v.b.
Gymnasiet Särskilda åtgärder enligt föreskrifter	Medicinska kontroller – hårdplastarbeten (AFS 2005:6 & 18):		
	a) generell läkarundersökning	a) v.b.	
	b) periodisk läkarundersökning med tjänstbarhetsbedömning	b) Fordon (karosseri) år 2, v.b. 3, Sjöfart år 1, v.b. 2 el 3	
	c) Läkarundersökning för ansökan om körkortsbekräftelse för tung lastbil och tung lastbil med tungt släp (VVFS 2008:166)	c) Fordon (transport-teknik) år 1	
	d) Läkarundersökning för sjöfolk (TSFS 2009:3)	d) Sjöfart år 1, v.b. år 2, v.b. år 3	
	e) Preventiva insatser mot tuberkulos, hälsodeklaration (<i>Socialstyrelsens Rekommendationer 2007</i>)	e) Barn och fritid år 1, Omvårdnad år 1, Sjöfart år 1	

v.b. = Vid behov

10. Skolfam

Skolfam är en skolsatsning som syftar till att stärka familjehemsplacerade barns skolresultat. Modellens grundprinciper utgörs av förebyggande arbete, tvär-professionell samverkan och mätbarhet. Från och med den 18 sep- 20 är Skolfam organiserat under UAF/Barn- och elevhälsan med Maria Benczy som chef och Karin Alvinge som enhetsledare. Verksamheten bedrivs i samverkan med Individ- och familjeomsorgen, Socialförvaltningen. Vi arbetar enligt den nationellt framtagna modellen (<http://www.skolfam.se/>). Specialpedagog är Annette Olofsson och psykologer är Jasmine Östlund och Tilde Egebrand.

Skolfams arbetsgång

Kartläggning

Konkret går det till så att Skolfamteamet, det vill säga barnets och familjehemmets socialsekreterare, en psykolog och en specialpedagog, tillsammans gör en individuell kartläggning av elevens förutsättningar. Teamet kartlägger elevens styrkor och eventuella kunskapsluckor i svenska, matte och i engelska för vissa årskurser samt bedömer elevens intellektuella begåvning, känslomässiga status samt kognitiva, sociala och praktiska färdigheter.

Planering

Kartläggningen ligger till grund för den plan som gemensamt utformas av skolpersonalen, familjehemmet och Skolfamteamet. Planen ska leda mot målet att eleven ska täppa igen kunskapsluckor, bli optimalt utmanad och nå så höga kunskapsmål som dennes förutsättningarna tillåter.

Uppföljning

Under arbetets gång följs utvecklingen i skolan noga upp och de insatser som behövs sätts in. Det kan vara allt från grundläggande specialpedagogiskt stöd till att erbjuda uppgifter på en betydligt högre nivå än vad som årskursens läroplan föreskriver.

Utvärdering

Efter två år upprepas kartläggningen. Samma normerade tester och bedömningsinstrument används. Det leder till att de individuella resultaten faktiskt blir mätbara. Därefter fortsätter man att följa upp barnens skolgång fram till grundskolans slut.

Bakgrund och resultat

Skolfam startade som en försöksverksamhet i Helsingborg år 2005 och är idag spridd till 23 kommuner runt om i Sverige. Varje år görs en resultatsammanställning från kommunerna som visar hur många barn i Skolfam som fått behörighet till gymnasieskolan. Den senaste sammanställningen gjordes i oktober 2019 och visade att 77,9 % av Skolfam-barnen hade behörighet till gymnasiet. Efter ett kompletterande år fick 83,8 % av barnen behörighet.

Forskning

Doktorsavhandling (2020)

"Slutsatserna från dessa studier bekräftar bilden av att barn i samhällsvård har sämre psykisk hälsa, är mindre tillfreds med sitt sociala liv, har mer erfarenheter av övergrepp såväl på nätet som i verkliga livet och har sämre förutsättningar för skolresultat än sina icke

samhällsvårdade jämnåriga. Ett viktigt bidrag är att interventionen Skolfam till del kan stärka förutsättningar för bättre skolprestation”.

http://liu.diva-portal.org/smash/record.jsf?fbclid=IwAR0dog-VdhfrmSzG0175RHpto2oY8i4mXpb7cf_sgwXAPHEwRUbZXazZU4qU&pid=diva2%3A1428663&dswid=-3753

11. Hälsöfrämjande utbudskatalog

Här presenteras olika kunskapshöjande insatser, föreläsningar, workshops, utbildningar och inspirationsträffar som Barn- och elevhälsan erbjuder.

Syftet med dessa insatser är att likvärdigt ge kunskap till lärare, skolledning, övrig skolpersonal samt till vårdnadshavare och elever inom våra förskolor och skolor. Insatserna är utformade för att vara hälsofrämjande och förebyggande, dvs ej åtgärdande insatser utifrån ett akut behov. Insatserna ges/utformas i samråd med rektor utifrån verksamhetens behov och önskemål.

Våra medarbetare besitter alla olika specialkunskaper och har olika specialintressen. Oavsett vilket specifikt elevhälsoteam som är riktat mot respektive skola så erbjuder här Barn- och elevhälsan en likvärdig samlad kompetens mot alla enheter.

Vi erbjuder dessa träffar i mån av möjlighet/tid utifrån vårt lagstadgade uppdrag. Eventuella prioriteringar kan också komma att ske i dialog med förvaltningsledning.

Om intresse finns skickar rektor in intresseanmälan via följande länk:

<https://forms.office.com/Pages/ResponsePage.aspx?id=RTCXvak5WkOErSTyvMHRWyap-bLO39gxNjupJF6wVGhBUOUVRTFIBV0NIRENMU01DUFpXSTZHUjNLUy4u>

Relationsbyggande i förskola och skola

Innehåll/Presentation av insatsen

Goda relationer är en förutsättning för lärande och utveckling. Forskning visar att en trygg relation till minst en vuxen på förskolan och skolan gör att barn vågar ägna sig åt lek och utforskande samt att den främjar tillit.

Syfte

- Att lära sig vikten av goda relationer.
- Att lära sig hur vi i förskola och skola skapar goda relationer.
- Att få mer kunskap om känsloutbrott och problemskapande beteenden och hur dessa kan förebyggas.

Målgrupp

- Förskole- och skolpersonal samt skolledare.

Tidsåtgång

- 1 tillfälle á 60–90 minuter.

Utförare

- Psykologer

Värdegrundsarbete i praktiken

Innehåll/Presentation av insatser

Värdegrund är ett fint ord. Hur omsätter man detta till klassrummet? Hur kan man få eleverna delaktiga i arbetet och på så sätt påverka arbetsmiljön.

Syfte

- Att skapa förutsättningar för ett värdegrundsarbete i klassen/arbetslaget.

Målgrupp

- Elever, pedagoger

Tidsåtgång

- 60 minuter

Utförare

- Psykologer
-

Workshop om svag teoretisk begåvning och bildstöd

Innehåll/Presentation av insatsen

Intelligens är ett sätt att beskriva en mänsklig förmåga på och intelligens spelar roll när vi ska lära oss nya saker. Det finns en stor variation i förmågan att tänka abstrakt och teoretiskt och en stor andel elever stämmer in i begreppet svagt teoretiskt begåvade. Att som pedagog möta dessa elever och kunna ge de bästa möjliga förmåga kräver kunskap och olika typer av stöd.

Syfte

- Att lära sig mer om begreppet intelligens och svag teoretisk begåvning.
- Att lära sig vad överkrav och misslyckanden kan leda till och hur man kan arbeta förebyggande med detta.
- Att lära sig hur vi i skolan kan använda bildstöd kring dessa elever och hur bildstödet kan se ut.
- Att producera bra bildstödsmaterial.

Målgrupp

- Skolpersonal och skolledare

Tidsåtgång

- 1 träffa á 3 timmar

Utförare

- Psykologer

Utbildning i (stress och) krisstöd i förskola och skola

Innehåll/Presentation av insatsen

Stress, kris och trauma är svåra situationer som även kan vara svårt för oss som står bredvid att hantera. Kunskap om ämnet och en uppdaterad och lättbegriplig krisplan underlättar och hjälper oss i skarpt läge.

Syfte

- Att lära sig skillnaden på stress, kris och trauma.
- Att lära sig om krishantera.
- Att få tips på hur vi i förskola - skola kan arbeta med och utforma en välfungerande krisplan.

Målgrupp

- Förskole- och skolpersonal samt skolledare.

Tidsåtgång

- 1 tillfälle á 90–120 minuter.

Utförare

- Psykologer
-

Collaborative proactive solutions (CPS) och problemlösning tillsammans med eleven

Innehåll/Presentation av insatsen

CPS är en metod för att arbeta med elever som uppvisar ett utmanande beteende. I korthet strävar man efter att skapa ett samarbete med eleven och problemlösa kring det som orsakar svårigheterna.

Syfte

- Att lära sig om metoden CPS.
- Få fördjupad kunskap inom samtalsmetodik.
- Få en struktur för att lösa återkommande problemsituationer.

Målgrupp

- Skolpersonal och skolledare.

Tidsåtgång

- Varierar beroende på överenskommet upplägg.

Utförare

- Psykologer

Effektiva team

Innehåll/Presentation av insatsen

Målet med denna föreläsning/workshop är att främja grupputveckling och effektivitet i skolans arbetslag. Ordet effektiv handlar inte om att bli mer lönsam och produktiv utan om att bli bättre på att nå sina mål. Dessutom upplever effektiva team i regel mindre stress och har lägre sjukfrånvaro. Studier på effektiva lärarlag visar även på högre måluppfyllelse för eleverna.

Syfte

- Att få teoretisk och praktisk kunskap kring hur ett arbetslag kan bli mer effektivt.
- Att få utbildning i vilka fallgröpar som finns för grupper och vilka processer som främjar grupputveckling.
- Att få utbildning hur man kan lösa konflikter i en grupp.
- Att få utbildning i hur man ger feedback och kommunicerar i en grupp.

Målgrupp

- Skolpersonal och skolledare.

Tidsåtgång

- Varierar beroende på överenskommet upplägg.

Utförare

- Psykologer
-

Det svåra samtalet, del 1

Innehåll/Presentation av insatser

Att föra samtal om svåra ämnen upplever många som svårt. Det kan vara med kompiserna, partnern eller någon annan medmänniska. Vad kan/bör man säga?

Syfte

- Att ge en introduktion kring begreppet samtalsmetodik.
- Att sticka hål på en del myter kring samtalet.
- Att ge ungdomar och pedagoger ett stöd kring vad som är viktigt vid svåra samtal.

Målgrupp

- Elever och pedagoger på gymnasiet

Tidsåtgång

- 60 minuter

Utförare

- Psykologer

Det svåra samtalet, del 2

Innehåll/Presentation av insatser

Att föra samtal om svåra ämnen upplever många som svårt. Det kan vara med kompis, partnern eller någon annan medmänniska. Vad kan/bör man säga?

Syfte

- Att via rollspel i smågrupper aktivt träna på att föra olika typer av samtal utifrån färdigskrivna manus.
- Att sticka hål på en del myter kring samtalet.
- Att ge ungdomar och pedagoger ett stöd kring vad som är viktigt vid svåra samtal.

Målgrupp

- Elever (grupp om max 6 personer), pedagoger på gymnasiet.

Tidsåtgång

- 60 minuter

Utförare

- Psykologer
-

Stress och återhämtning

Innehåll/Presentation av insatsen

Stress och återhämtning

Syfte

- Ge eleverna kunskap och strategier som de kan ha nytta av i vardagen.

Målgrupp

- Årskurs 7 – 9

Tidsåtgång

- I första hand 1 lektion, finns även material för mer omfattande upplägg.

Utförare

- Kuratorer
-

Alla barn i centrum (ABC)

Innehåll/Presentation av insatsen

Få saker är viktigare än relationen med våra barn. Starka band mellan barn och föräldrar är den bästa grunden för att växa upp till trygga och självständiga individer. ABC (3–12 år) består av tre-fyra träffar, á ca 2,5 timme som leds av två utbildade gruppleddare. Varje grupp

har 10–14 deltagare. På träffarna tar vi del av varandras erfarenheter och av forskning. Mellan träffarna över vi på innehållet hemma med våra barn.

Syfte

- Att få kunskap i hur man kan stärka en positiv relation.
- Att träffa och kunna utbyta erfarenheter med andra föräldrar.

Målgrupp

- Föräldrar till barn 3–11 år.

Tidsåtgång

- 3–4 tillfällen á ca 2,5 timme.

Utförare

- Kuratorer
-

Hälsofrämjande livsstil

Innehåll/Presentation av insatsen

Barn- och elevhälsan har färdiga bildspel/lektionsupplägg för elever inklusive handledning samt information till vårdnadshavare på följande olika teman: sömn, kost, rörelse, skärmar, stress, hjärnan, pubertets-undervisning, tonårshumor och hormoner, må bra, känslökollen, datorkollen.

OBS! Finns även för vårdnadshavare med samma upplägg för tex föräldramöten.

Syfte

- Färdigt material för att skolor smidigt och enkelt ska kunna arbeta hälsofrämjande/förebyggande med livsstilsfrågor.

Målgrupp

- Elever: Förskoleklass – årskurs 3: Livsstilskollen, Må bra, Sömn, Kost, Rörelse, Skärmar, Stress.
- Elever: Årskurs 4 – 6: Livsstilskollen, Må bra, Sömn, Kost, Rörelse, Skärmar, Stress, Pubertetsundervisning, Pubertetskollen.
- Elever: Årskurs 7 – gymnasiet: Livsstilskollen, Må bra, Sömn, Kost, Rörelse, Skärmar, Stress, Hjärnan, Tonårshumor och hormoner, Känslökollen, Datorkollen.

Tidsåtgång

- Varierar beroende på överenskommet upplägg, primärt 1 lektionstillfälle per tema (går att kombinera olika teman på 1 lektion) samt 1 mindre uppföljning.

Utförare

- Barn- och elevhälsan, företrädesvis tillsammans med klasslärare/mentor.
-

Första hjälpen till psykisk hälsa (MHFA- Mental Health First Aid)

Innehåll/Presentation av insatsen

Utbildningen är baserat på vetenskaplig evidens och experters och sakkunnigas gemensamma rekommendationer. Kursen ger kunskap om hur du känner igen och kan gripa in vid kriser som exv. självskadebeteende, självmordsnärlighet, panikattacker, traumata och akuta psykostillstånd. Kursen lär ut hur du tar emot information, bekräftar och uppmuntrar till att söka lämplig psykiatrisk hjälp och att uppmuntra användandet av olika självhjälpstrategier. Förutom beskrivning av de vanligaste psykiatriska diagnosgrupperna och hur de kan ta sig uttryck hos ungdomar finns det även ett avsnitt om ungdomsutveckling och ett om ätstörningar.

Syfte

- Erhålla kunskaper som inriktar sig mot mötet med en ung person i kris eller som visar tecken på psykisk ohälsa.

Målgrupp

- Vuxna som i sin vardag har nära kontakt med ungdomar/ vårdnadshavare.
- Elever i år tre på gymnasiet.

Tidsåtgång

- Två dagar alternativt fyra halvdagar el. enl. ö.k. (exv KUT-dagar).

Utförare

- Psykologer/Skolsköterskor/Kuratorer.
-

PAX i skolan

Innehåll/Presentation av insatsen

Pax i skolan är en vetenskapligt beprövad modell för att arbeta med värdegrunden och för att skapa studiero i klassrummet. Internationellt har det använts i alla skolans årskurser, men i Sverige är det i dagsläget främst anpassat för lågstadiet.

Syfte

- PAX i skolan är en uppsättning verktyg som syftar till att skapa ett klassrum präglad av lugn, trygghet, glädje och studiero.

Målgrupp

- Lärare åk 1–3

Tidsåtgång

- Varierande, vidare info av psykolog-instruktörerna.

Utförare

- Psykologer

PAX Info-film:

https://gotlandskommun-my.sharepoint.com/:v/g/personal/maria_benczy_edu_gotland_se/EXphNBFqSutEtHQDfy8XQBYBGE3xp6-hsitZ-TTr-b-a_Q?e=jm0Fnm

Relationsfärdigheter, teori och praktik

Innehåll/Presentation av insatser

Forskning visar på vikten av goda relationer för att må bra i såväl skolan som i andra delar av livet. En förutsättning för att etablera goda relationer är att man vet hur man skall göra. Insatsen ger en kort teoretisk bakgrund och därefter fokus på att praktisera relationsfärdigheter.

Syfte

- Att lära sig mer kring relationsfrämjande färdigheter.
- Skapa förutsättningar för lärande och gott arbetsklimat.
- Ge pedagoger stöd kring hur de kan stötta gruppen att underhålla och utveckla färdigheter hos gruppen genom hela skolgången.

Målgrupp

- Elever (pass 1 max 15 personer), pedagoger/arbetslag eller skolledning på Gymnasiet.

Tidsåtgång

- Pass 1: 60minuter
- Pass 2: 30minuter
- Uppföljning minst 1ggn/läsår.

Utförare

- Psykologer
-

Insatsen ges i nuläget till alla högstadieskolor (ingen intresse-anmälan behövs)

YAM – Youth aware of mental health

- YAM är ett universellt evidensbaserat hälsofrämjande och självmordspreventivt program för ungdomar som visat sig vara effektiv för att minska nya fall av självmordsförsök, nya fall av självmordstankar och nya fall av depression.
- YAM är utvecklat i samarbete mellan forskare vid Karolinska Institutet och Columbia University i New York.
- YAM har utvärderats i ett forskningsprojekt i tio europeiska länder med mer än 11 000 medverkande ungdomar och har påvisad fortsatt effekt efter att programmet är slut.

Utförs med ungdomars erfarenhet och perspektiv i centrum

YAM-programmet bjuder in högstadieungdomar till diskussion och lek kring frågor om

psykisk hälsa. I YAM anser vi att de unga själva är experter på sina liv och låter följaktligen deras röster och egna erfarenheter stå i fokus. YAM erbjuder ett säkert rum där unga utforskar vardagsproblem och ämnen relaterade till sin psykiska hälsa genom en praktisk och fördomsfri metod.

Fem timmar av samtal och lek

YAM består av fem lektionstimmar, uppdelade på tre veckor enligt figuren nedan.



- Kärnan i YAM är rollspel. Rollspel är ett lämpligt redskap för att utforska och förmedla kunskaper och erfarenheter, då det integrerar båda emotionell och kognitiv inlärning. Genom rollspel, diskussioner och information från ett elevhäfte, affischer, ett inledande pass med powerpointpresentation erbjuder YAM tillfälle att utforska ämnen så som stress, kriser, depressioner och självmord. YAM uppmuntrar deltagarna att lära sig mer om psykisk hälsa och erbjuder kontakt-information till både lokala och nationella hjälpinsatser.

Utförare: Kuratorer, Psykologer och Skolsköterskor.

Målgrupp: Alla elever någon gång under högstadietiden, årskurs 7–9.

YAM Info-film:

https://gotlandskommun-my.sharepoint.com/:v/g/personal/leonard_faltstrom_edu_gotland_se/ER5QeS0PY8BhkQ7ZOy2EIXMBRsUSc71tQ3tTFeVpmoMwQ?e=oX9Tr0

Insatsen ges i nuläget till alla skolor (ingen intresse-anmälan behövs)

Psykosocialt program

1 st lektionstillfälle där kurator, företrädesvis tillsammans med klasslärare/mentor, träffar klassen och har undervisning/dialog med eleverna på följande tema.

- Årskurs 2: Barns rättigheter/Barnkonventionen.
- Årskurs 4: Sociala medier och kränkningar.

Insatsen är i nuläget under framtagande (power-point filmer): Intresseanmälan tas emot

Medicinskt barn- och ungdomsperspektiv

1. Hjärnas tillväxt och utveckling: varför är den viktig att ha koll på och hur påverkas hjärnan, tex av den digitala värld vi lever i?
 2. Övervikt och fetma hos barn.
 3. Motion och sömn för ett gott lärande.
-

Testbaserat lärande

Innehåll/Presentation av insatsen

Testbaserat lärande (Retrieval Practice på engelska) är en pedagogisk metodik som förstärker lärandet genom att öva och stärka förmågan till minnesframplockning, vilket i sin tur befäster kunskap. Metodiken bygger på ett robust forskningsfynd i kognitionsvetenskap och psykologi, där man upprepade gånger visat att man genom att uppmuntras att plocka fram fakta och kunskap, tex genom ett quiz eller ett diagnostiskt test, förstärker inläringen på sikt.

Syfte

- Att få teoretisk kunskap kring testbaserat lärande och forskningen bakom.
- Att få praktisk kunskap kring hur man kan införliva detta i sin undervisning.

Målgrupp

- Pedagoger

Tidsåtgång

- 1–3 h. Varierar beroende på överenskommet upplägg.

Utförare

- Psykologer
-

Psykologisk trygghet

Innehåll/Presentation av insatsen

Föreläsningen ger information om orsakerna till att en arbetsplats utvecklas till att bli psykologiskt otrygg, farorna med detta, samt hur man gör för att skapa en större psykologisk trygghet på sin arbetsplats, inklusive vinsterna med detta. Föreläsningen kombineras gärna med föreläsningen om Effektiva team.

Syfte

- Att bidra med kunskap om Psykologisk trygghet och hjälpa organisationen utvecklas i riktning mot sina mål.

Målgrupp

- Förskole- och skolpersonal samt skolledare

Tidsåtgång

- 1 träffa á 1–2 timmar, kan anpassas efter behov/önskemål

Utförare

- Psykologer

Normkritik – begränsande eller möjliggörande?

Innehåll/Presentation av insatsen

Så självklart och svårt på samma gång. Utifrån läroplanen ska skolan aktivt och medvetet främja kvinnors och mäns lika rätt och möjligheter. Det sätt på vilket flickor och pojkar bemöts och bedöms i skolan, och de krav och förväntningar som ställs på dem, bidrar till att forma deras uppfattning om vad som är kvinnligt och manligt. Skolan har ett stort ansvar för att motverka traditionella könsmonster. Ett normkritiskt förhållnings- och arbetssätt kan bidra till att alla elever känner sig sedda, stimulera ett bättre studieresultat samtidigt som det ger möjlighet att på ett konkret sätt arbeta med skolans likabehandlingsplan mot kränkningar och trakasserier.

Syfte

- Att synliggöra normer och gör oss mer medvetna om de normer vi ständigt förhåller oss till
- Att introducera hur normkritik och normmedvetenhet kan relateras till ett främjande arbete i skolan

Målgrupp

- Förskole- och skolpersonal samt skolledare

Tidsåtgång

- 1 träffa á 1–2 timmar, kan anpassas efter behov/önskemål

Utförare

- Psykologer

Ett hållbart arbetsliv – stress och återhämtning

Innehåll/Presentation av insatser

Vad är stress och hur kan man hantera det i arbetslivet? Föreläsning och samtal om stress, hanteringsstrategier och vikten av återhämtning.

Målgrupp

- Skolpersonal

Tidsåtgång

- 60-120 minuter beroende på upplägg.

Utförare

- Psykologer
-

Stopp min kropp

Innehåll/Presentation av insatsen

Ett lektionstillfälle där kurator, företrädesvis tillsammans med klasslärare/mentor, träffar klassen och har undervisning/dialog med eleverna på temat ”Stopp min kropp”.

Syfte

- Att kunna ge barn verktyg till att kunna sätta och säga STOPP, både mot sina klasskompisar samt andra personer i sin närhet. Vi går även igenom begreppet samtycke. Materialet är hämtat från Rädda Barnen.

Målgrupp

- Förskola – Åk1

Tidsåtgång

- Ett lektionstillfälle

Utförare

- Kuratorer

12. Organisation

Utbildnings- och arbetslivsförvaltningen (UAF) har en förvaltningsgemensam centralt organiserad avdelning för elevhälsa, Barn- och elevhälsan

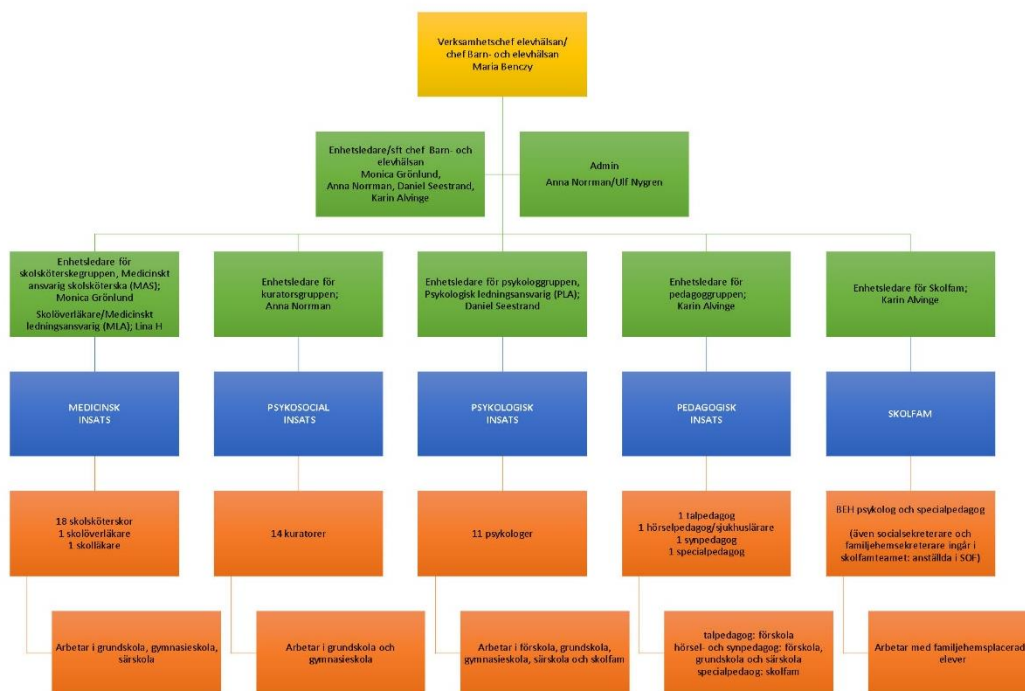
- Avdelningen består av kuratorer, läkare, specialistsjuksköterskor, psykologer, talpedagog, synpedagog, hörselpedagog/sjukhuslärare och specialpedagog.
- Barn- och elevhälsans medarbetare är centralt anställda och arbetar i lokala barn- och elevhälsoteam i förskolor och skolor.
- Avdelningen ansvarar också för verksamheten Skolfam som är riktad mot familjehemsplacerade barn.

Barn- och elevhälsan arbetar både på en operativ och strategisk nivå.

- Den operativa funktionen är att utgöra en integrerad del i förskolornas och skolornas barn- och elevhälsoarbete.
- Den strategiska funktionen är exv att bidra till att utveckla samverkan, med exv verksamhetsgrannar, överblick, kvalitets- och utvecklingsarbete, likvärdighet gällande elevhälsoinsatser, hög kvalitet på kompetensutveckling inom verksamhetsområdet elevhälsa, utveckla det hälsofrämjande och förebyggande arbetet inom verksamhetsområdet, arbetet med att kvalitetssäkra och fortsatt utveckla en god och patientsäker vård rörande den medicinska och psykologiska delen av elevhälsan.

Avdelningen tillser att

- rektorer på grundskolan har namngivna medarbetare till skolans förfogande bestående av kurator, läkare, specialistsjuksköterska, psykolog, synpedagog och hörselpedagog.
- rektorer på förskolan har namngivna medarbetare till förskolans förfogande bestående av psykolog, talpedagog, synpedagog och hörselpedagog.
- rektorer på gymnasiet har namngivna medarbetare till skolans förfogande bestående av kurator, läkare, specialistsjuksköterska och psykolog.
- rektorer på särskolan har namngivna medarbetare till skolans förfogande bestående av läkare, specialistsjuksköterska, psykolog, synpedagog och hörselpedagog.
- barnkliniken har namngiven sjukhuslärare till förfogande.
- avdelningens medarbetare har adekvat utbildning, kompetens-utveckling, kollegialt nätverk, metodutveckling och kvalitetssäkrings-arbete, medarbetarsamtal, lönesamtal, APT, facklig samverkan m.m.
- samverka förvaltningsövergripande med verksamhetsgrannar, samt även internt, för verksamhetsutveckling, utveckling av rutiner, samarbete etc.
- bedriva Skolfam-verksamhet mot familjehemsplacerade barn, i samverkan med Socialförvaltningen, Individ- och familjeomsorgen.



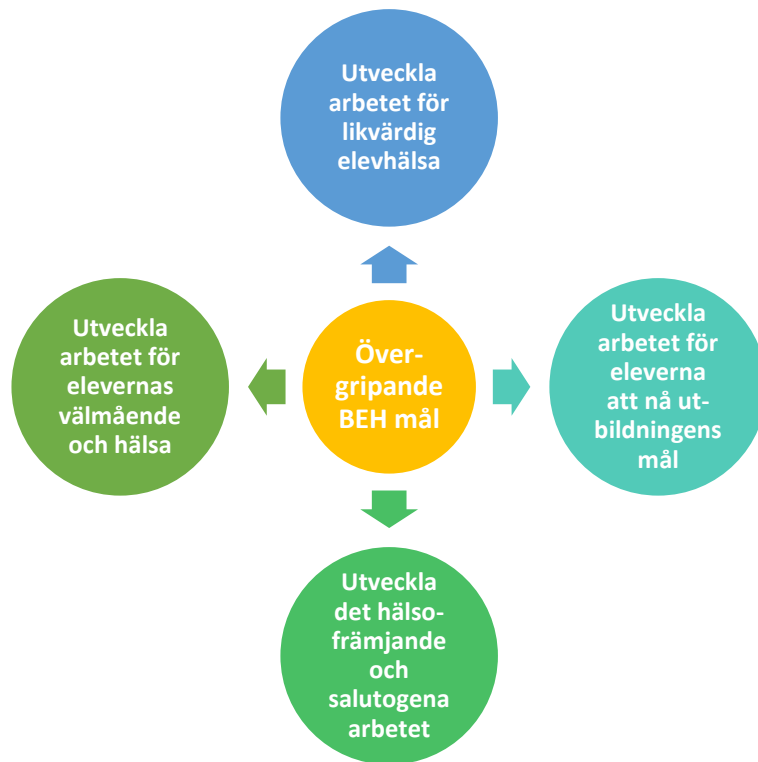
januari 2021

- Avdelningens chef, Maria Bency, är tillika av nämnd utsedd, verksamhetschef för elevhälsan samt ingår i UAF: s förvaltningsledning, Region Gotlands Samverkansforum Barn- och unga samt programledning för God och nära vård.
- Den psykologiska delen av Barn- och elevhälsan samordnas och leds av psykologisk ledningsansvarig (PLA), enhetsledare för psykologgruppen (delegerat ansvar/arbetsuppgifter): Daniel Seestränd.
- Den medicinska delen av Barn- och elevhälsan samordnas och leds av medicinsk ansvarig skolsköterska (MAS), enhetsledare för skolsköterske-gruppen (delegerat ansvar/arbetsuppgifter): Monica Grönlund samt av skolöverläkare Lina Hedenius som är medicinskt ledningsansvarig (MLA) med delegerat ansvar/arbetsuppgifter.
- Den psykosociala delen av Barn- och elevhälsan samordnas och leds av enhetsledare för kuratorsgruppen (delegerat ansvar/arbetsuppgifter): Anna Norrman.
- Skolfam-verksamheten samt den pedagogiska delen av Barn- och elevhälsan samordnas och leds av enhetsledare Karin Alvinge med delegerat ansvar/arbetsuppgifter.

Kontakt

maria.bency@gotland.se
monica.gronlund@gotland.se
daniel.seestränd@gotland.se
anna.norrman@gotland.se
lina.hedenius@gotland.se
karin.alvinge@gotland.se

Barn- och elevhälsans långsiktiga/strategiska övergripande inriktningsmål



- Vi arbetar ständigt för och driver utveckling och förbättring inom vårt uppdrag.
- Vår lagstadgade grund som vi står på är ett hälsofrämjande och salutogent arbete.
- Vårt uppdrag är att arbeta för att eleverna ska nå utbildningens mål och ha god hälsa.
- Vi arbetar förvaltningsövergripande för likvärdig elevhälsa över hela ön.

Prioriterade aktiviteter/utvecklingsområden 2021

2021: Prioriterade utvecklingsområden/aktiviteter för att nå våra övergripande mål

Helhetsnivå BEH Lednings- grupp	Helhetsnivå Tvärpro- fessionella Arbets- grupper	Kurato- rerna	Psyko- logerna	EMI	Pedago- gerna/ Skolfam
<p>Samverkan med verksamhetsgrannar:</p> <p>BUP: NPF, målbild enligt Kunskapsstyrning VIP (Maria) VUP: skriftliga rutiner för remiss NPF (Daniel) SOC: ökad kunskap + barnafrid/vålds-ut-satta barn (Maria) BUM: Fetma, IF (Lina) HAB: Karin ansvarar</p>	<p>GDPR:</p> <p>Anna utvecklingsledare samt Monica G, Caroline/ Daniel</p>	<p>Slutföra</p> <p>1. Kränkande behandlingsarbete –</p> <p>Hilda, Kerstin, Frida</p> <p>2. ANDT arbete –</p> <p>Grundskolan Carina, Johanna, Linda</p> <p>Gymnasiet Stina, Julia, Hanna</p> <p>3. PMO arbete –</p> <p>Susanne, Anna</p>	<p>Utveckla/ förvalta utbudskatalogen</p> <p>-ta fram föreläsning om NPF (Mikaela, Jasmine, Veronica), Utveckla befintligt utbud + PR-kampanj & digitalisering</p> <p>(hela gruppen)</p>	<p>Slutföra Metodbok</p> <p>Monica, Frida och Eva</p>	<p>Uppdatera Språkteket.</p> <p>Gå igenom språklådorna; se vad som kan kasseras, uppdateras, läggas till. Bra förebyggande arbete, vi vet att språkliga förmågor är viktiga för en rad andra förmågor i utvecklingen.</p>
<p>Kompetenshöjande paket till skolorna gällande elevhälsa</p>	<p>Sekretess/PMO:</p> <p>Anna Utvecklingsledare samt Monica, Daniel, Agneta, Susanne</p>	<p>Materialbank/ gemensamma arbetsmetoder genom att undersöka/utveckla hälsofrämjande och förebyggande material inom olika områden/ teman utifrån tänket värdegrundsarbete</p> <p>Kuratorsgruppen</p>	<p>Upprätta rutiner för IF-utredning</p> <p>Daniel, + grundskolepsykolog i samverkan med Lina H</p>	<p>Dokumentation NPÖ/SDK</p> <p>Annika, Michaela H. Monica, Agneta</p>	<p>Föra ut kunskap om syntolkningens svårigheter till relevanta yrkesgrupper</p> <p>(skolpsykologer, skolsköterskor och framförallt specialpedagoger samt pedagoger inom förskolan som arbetar med barn med redan diagnostiserade syntolknings-svårigheter).</p>
<p>Förankring/ fördjupning av BEH verksamhetsbok</p>	<p>BEH Hälsofrämjande basprogram:</p> <p>Monica G utvecklingsledare samt Daniel, Catharina, Terese, Jenny, Frida F, Lina B, Anna, Johanna</p>	<p>Struktur G-mapp</p> <p>Susanne, Anna</p>	<p>Bidra i arbetet med att fram psykologiskt basprogram för grundskola</p> <p>(helgrupp)</p>	<p>Övervikt/fetma</p> <p>Överviktsgruppen: Michaela H, Annika, Emelie, Lin. Elise</p>	

Områdesför- delning/arbetsför- delning	NPÖ: Annika Utvecklings- ledare samt Monica G, Lina O, Daniel	Struktur för "dela med sig" på yrkes- grupps-träff- arna Anna	Systematiskt kvalitetsar- bete/ Kvalitetsmar- körer, fokus Juridik (helgrupp)	Implemente- ring av kvali- tetslednings Systemet Lina + Monica	
Organizational behavior management/ verktyg för bra relationer/ teambuilding	Flexite/ avvikelse-rap- portering/ hantering: Ulf utvecklings- ledare samt Daniel, Monica, Anna, Lina H		Områdes- fördelningen/ fördelning av resurser (helgrupp)		
Handlingsplan medarbetar- enkätresultat	Digitalisering kommunikat- ion sociala medier: Emilie och Michaela H ut- vecklingsledare samt Frida		Delta och bidra kring kollegial hand- ledning (helgrupp)	Titta över det medi- cinska Basprogram- met Monica + Lina H + Elise	
	Evidensbase- rade metoder YAM, PAX, MHFA, Re- pulse, ABC, Rescue: Karin utvecklings- ledare samt Leo/Caroline, Lina B, Lin, Carina		Utveckla ut- värderings- instrument (Leo/Caroline)		
	Hälsosamtalen: Lina O utvecklings- ledare samt Maria L, Johanna, Hanna S, Karin		Bygga upp en kunskapsbank + se över hur vi delar och delger information internt (arbetsgrupp)		
	Hur arbetar vi i BEH med "Barn som far illa" - i det en- skilda mötet + strukturell nivå: Daniel utvecklings- ledare samt Helene, Yvonne, Gunilla, Fredian, Catharina		PMO och Journalföring - Hur/Vad vi skriver + hur vi registrerar (helgrupp)		

	<p>Gemensamma friskvårds- och personalaktiviteter för att öka samhörighet och vi-känsla:</p> <p>KUR; PSY; EMI Ev. fortsätta med Kerstin, Sanna, Jasmine</p>		<p>Implementering av kvalitetsledningssystemet - Visa på samtliga EPI-möten</p> <p>(helgrupp)</p>		
			<p>Ökad kontakt med pedagoger -Implementera 3-skriva in punktlista i BEH:s verksamhetsbok</p> <p>(helgrupp)</p>		

GDPR: Få ökad kunskap, Sprida kunskap i BEH, Inventera nuläge/utvecklingsbehov - Utveckla - Implementera – Kvalitetssäkra inom BEH, Samverkan med förvaltningen

Sekretess/PMO: Få ökad kunskap, Sprida kunskap i BEH, Inventera nuläge/utvecklingsbehov - Utveckla - Implementera – Kvalitetssäkra inom BEH, Samverkan med förvaltningen

BEH Hälsofrämjande basprogram: Sätta ihop – Utveckla - Synkronisera – Lansera ett gemensamt BEH hälsofrämjande basprogram

NPÖ: Följer specifik projektplan

Flexite/avvikelse-rapportering/hantering: Inventera nuläge/utvecklingsbehov - Utveckla - Implementera – Sprida kunskap i BEH - Kvalitetssäkra inom BEH

Digitalisering kommunikation sociala medier: Öka tillgängligheten och bli mer synliga för vårdnadshavare på Gotland. Ett steg mot att bli mer digitala. Tillmötesgå vårdnadshavares önskemål om en digital plattform/mer snabb och likvärdig information till alla. Synliggöra barn och elevhälsans arbete på Gotland. Målgrupp: vårdnadshavare, rektorer, skolpersonal och verksamhetsgrannar: Synliggöra vad barn och elevhälsans uppdrag är, för enkla informationsspridning och bredda informationsflödet. Likvärdig information till alla.

Evidensbaserade metoder YAM, PAX, MHFA, Repulse, ABC, Rescue:

1. Arbeta med att sprida vad vi gör/ta fram material/underlag för internt och externt bruk ink. kommunikationsplan av ngt slag
2. Kvalitetshöjande och utvecklande insatser som att t.ex. att arbeta med dokumentation/redovisning och utvärdering
3. Se på vad vi behöver göra för att bevara det som är bra, vad behöver förstärkas och utvecklas, vilka är våra nästa steg i frågan.

Hälsosamtalen:

1. Arbetsgruppen tar emot de förslag på nya frågor som ledningsgruppen har beslut på att psykologgruppen, EMI och kuratorsgruppen på en yrkesgrupp under våren ska arbeta med - Monica G skickar nuvarande frågor till enhetsledarna som utgångspunkt för arbetet i. Arbetsgruppen tittar på inkomna förslag och presenterar för ledningsgruppen vad arbetsgruppen tycker att vi skulle kunna ändra på till kommande läsår. OBS! Viktigt att ha med oss i detta arbete att för att kunna jämföra mellan olika år kan vi inte ändra hur mycket/hur ofta som helst.
2. Arbetsgruppen tittar på den modell/blankett för analys och kopplande insatser som vi har tagit fram. Arbetsgruppen ser på om den kan fungera, ger förslag på ev. förbättringar/förändringar och presenterar detta för ledningsgruppen. I dagsläget har vi inte en förankrad och tydlig modell för analysarbetet. Frågan om det är viktigt att vi har en enhetlig modell som alla använder sig av är också en fråga som vi önskar att arbetsgruppen tar ställning till.
3. I slutet av vt har arbetsgruppen uppdrag att ta fram förslag på presentationsinnehåll för vidare spridning till exv. politiker, medier och förvaltningsledning: **Hur mår och har de gotländska barnen och ungdomarna det utifrån genomförda hälsosamtal?** Lina Olsson ansvarar att boka detta arbetsgruppsmöte till någon gång under perioden **7 juni-11 juni**. Lina O mailar det som arbetsgruppen kommit fram till Maria B senast den **12 juni**.

Hur arbetar vi i BEH med "Barn som far illa" - i det enskilda mötet + strukturell nivå:

1. Hålla en utbildningsinsats som utgår från befintligt material
2. Utforma och genomföra kompetenshöjande insatser till BEH, i samverkan med SOF
3. Revidering, skapande av rutiner, andra utvecklingsområden som utbildning hjälpt till att belysa
4. Gemensamma friskvårds- och personalaktiviteter för att öka samhörighet och vi-känsla: Fria händer med en budget på 15.000:-

13. Struktur för styrning

Styrning: nationell nivå

Vägledning för elevhälsan (Socialstyrelsen/Skolverket).

Styrning: Region Gotland

Övergripande nivå: Region Gotlands styrkort →

Förvaltningsnivå: UAF: s verksamhetsplan →

Avdelningsnivå: Barn- och elevhälsans prioriterade aktiviteter/utvecklingsområden

Styrning: Avdelningen Barn- och elevhälsan, UAF, Region Gotland

BEH: s verksamhetsbok

Medarbetarkontrakt RG, se mer detaljer nedan vad som gäller BEH

- Grunduppdrag: utifrån befattning, konkretiseras i BEH: s verksamhetsbok.
- Individuellt uppdrag: framför allt för att vi ska uppnå prioriterade aktiviteter/ utvecklingsområden (som bygger på förvaltningens verksamhetsplan).
- Individuell utvecklingsplan: framför allt för att stärka kompetens i sitt uppdrag utifrån verksamhetens behov.

Medarbetarsamtal RG, se mer detaljer nedan vad som gäller BEH

- Medarbetarsamtalet ska vara en öppen och utvecklande dialog där verksamhetens uppdrag, arbetsuppgifter, samarbetet i arbetsgruppen samt medarbetarens bidrag till verksamhetens måluppfyllelse diskuteras.
- Samtalet är ett tillfälle för att samtala om den nuvarande och den framtida arbetssituationen.

Lönesamtal RG, se mer detaljer nedan vad som gäller BEH

- Lönesamtalet handlar om en bedömning av medarbetarens prestation under föregående år.
- Bedömningen görs utifrån nivåerna: behöver utveckla, bra och mycket bra.
- Samtal ska tydliggöra sambandet mellan uppdrag, medarbetarkontrakt, resultat och lön. Som underlag används medarbetarkontraktet eller annat dokument som beskriver uppdraget.

Medarbetarkontrakt BEH

- Skrivs under av båda parter 1 gång per år, ca februari, i samband med lönesamtalet.
- Laddas upp som pdf i HR-plus (Personmapp: under Noteringar).
- Sparas fram till kommande års lönesamtal i HR-plus.
- Innehåller tre delar: grunduppdrag, individuellt uppdrag, individuell utvecklingsplan.

Grunduppdrag

- Arbeta enligt Vägledning för elevhälsan: Gäller alla i BEH.
- Arbeta enligt BEH: s verksamhetsbok: Gäller alla i BEH.
- Arbeta enligt delegation från BEH: s chef: Gäller BEH: s ledningsgrupp.

- BEH: s verksamhetsbok kan uppdateras under året och relevanta uppdaterade delar samverkas då i BEH facklig samverkan.
- Uppföljning, analys, utvärdering av medarbetares insatser sker 2 gånger per år, i samband med lönesamtalet och medarbetarsamtalet.

Individuellt uppdrag

- Arbeta enligt dokumentet Individuella uppdrag som finns i BEH: s verksamhetsbok.
- Gäller alla i BEH.
- Kan uppdateras under året i dialog med medarbetare och gm beslut av enhetsledare/chef.
- Uppföljning, analys, utvärdering av medarbetares individuella uppdrag sker 2 gånger per år, i samband med lönesamtalet och medarbetarsamtalet.

Individuell utvecklingsplan

- Planeras i medarbetarsamtalet och dokumenteras i medarbetarsamtalsmallen.
- Skrivs under av båda parter och laddas upp som pdf i HR-plus (Personmapp: Medarbetarsamtal).
- Kan uppdateras under året i dialog med medarbetare och gm beslut av enhetsledare/chef.
- Uppföljning, analys, utvärdering av medarbetares utvecklingsplan sker minst 2 gånger per år, i samband med medarbetarsamtalet och lönesamtalet.

Medarbetarsamtal BEH

- Hålles av enhetsledare/för enhetsledare: hålles av BEH: s chef.
- 1 gång per år: ca oktober, enligt mall som finns i G-mappen.
- Laddas upp som pdf i HR-plus (Personmapp: Medarbetarsamtal).
- Sparas fram till kommande års medarbetarsamtal i HR-plus.

Lönesamtal BEH

- Hålles av BEH: s chef.
- 1 gång per år: ca februari, enligt mall som kommer att finnas i G-mappen.
- Skrivs under av båda parterna och laddas upp som pdf i HR-plus (Personmapp: Noteringar).
- Sparas fram till kommande års lönesamtal i HR-plus.

Styrkedja BEH

- BEH: s chef, tillika av nämnd utsedd verksamhetschef elevhälsan med särskilt fastslaget ansvar: Maria Benczy.

Enhetsledare med särskilt dokumenterat ansvar och arbetsuppgifter, delegerat från BEH:s chef, ingår i BEH: s ledningsgrupp:

- Anna Norrman: enhetsledare för kuratorsgruppen, sft chef BEH.
- Lina Hedenius: skolöverläkare med medicinskt ledningsansvar.
- Daniel Seestränd: enhetsledare för psykologgruppen med psykologiskt ledningsansvar, sft chef BEH.

- Monica Grönlund: enhetsledare för skolsköterskegruppen, medicinskt ansvarig skol-sköterska, sft chef BEH.
- Karin Alvinge: enhetsledare för skolfam och pedagoggruppen, sft chef BEH.

Administratörer med särskilt dokumenterat ansvar och arbetsuppgifter, delegerat från BEH: s chef, ingår i BEH: s ledningsgrupp:

- Anna Norrman: samordnare/handläggare.
- Ulf Nygren: samordnare/intendent.

Forum för styrning, dialog och påverkan

- BEH ledningsgrupp, medlemmar enligt ovan, träffas en halv dag varannan vecka:
”Vår roll i BEH: s ledningsgrupp är att se helheten samt vara strategiska, - och vårt ansvar är att driva och leda verksamheten så att vi når resultat och uppsatta mål”
- BEH APT: 1 gång per månad
- BEH Facklig samverkan: 1 gång per månad:
Psykologförbundet: Leonard Fältström/Caroline Svensson
SSR: Marie Hagberg
Läraryrket: Monica Hallgren-Edman
Vårdförbundet: Sanna Norman
Skyddsombud: Hanna Britse
- Förbättrings- och idé-möte:
Medarbetare bokar in sig med BEH chef, fredagar kl. 15.
- Chefsdialog/avstämning med enhetsledare:
1 gång per månad

14. Aktuella individuella uppdrag

- Ett individuellt uppdrag utgår från medarbetarens grunduppdrag/anställning.
- Ett individuellt uppdrag är framför allt kopplat till BEH: s prioriterade aktiviteter/utvecklingsområden.
- Ett individuellt uppdrag är förankrat och ges av BEH: s chef eller yrkesgruppens enhetsledare.
- Ett individuellt uppdrag skrivs in i medarbetarkontraktet i samband med lönesamtalet och följs upp vid medarbetarsamtalet och lönesamtalet.

Ett individuellt uppdrag innebär att medarbetaren är ansvarig för att

- Aktivt delta och bidra i uppdragets möten/sammanhang.
- Medverka till utveckling och att uppnå resultat/förflyttning framåt i frågan.
- Bidra till dokumentation/redovisning/utvärdering av arbetet.
- Kommunicera i frågan, hålla BEH/UAF/sin arbetsgrupp uppdaterad och informerad.
- Inhämta relevanta uppgifter från BEH/UAF/sin yrkesgrupp för att kunna fylla sin roll som representant för BEH/UAF/sin yrkesgrupp.

2021-09-29

NAMN: PSYKOLOG	YRKESGRUPP/BEH	FÖRVALTNING	FÖRVALTNINGS- ÖVERGRIPANDE
Caroline Svensson	<ul style="list-style-type: none"> • PAX instruktör • Evidensbaserade metoder • GDPR 		<ul style="list-style-type: none"> • Psykisk hälsa/suicid
Daniel Seestrand	<ul style="list-style-type: none"> • NPÖ • Systemansvarig PMO för psy-gruppen • "Barn som far illa" • GDPR • PMO/Sekretess • BEH HF Basprogram • Flexite/avvikelse 		<ul style="list-style-type: none"> • Ambassadör nätverk ang rekrytering • Styrgrupp för PTP-studierektor • Barn- och unga: Problematisering frånvaro
Fredian Lindström	<ul style="list-style-type: none"> • Medhjälpare YAM • "Barn som far illa" • PAX instruktör 		
Karin Alvinge	<ul style="list-style-type: none"> • YAM samordnare • YAM instruktör • Evidensbaserade metoder • Hälsosamtal 		<ul style="list-style-type: none"> • Styrgrupp Skolfam • Samverkan förskolan-HSF
Leonard Fältström	<ul style="list-style-type: none"> • YAM instruktör • Evidensbaserade metoder • PAX-instruktör 		
Lina Bergstrand	<ul style="list-style-type: none"> • PAX samordnare • PAX instruktör • MHFA instruktör • BEH HF Basprogram 		<ul style="list-style-type: none"> • Arbetsgrupp 6–12 år problemskapande beteende • Arbetsgrupp Utveckling Digitala Alternativ

Mikaela Bergmark Dunkels	<ul style="list-style-type: none"> • PAX instruktör • Medhjälpare YAM • Friskvård/Trivsel • Evidensbaserade metoder 		
Peter Byström	<ul style="list-style-type: none"> • PAX instruktör 		
Veronica Duse	<ul style="list-style-type: none"> • Medhjälpare YAM 	<ul style="list-style-type: none"> • Närvarogruppen 	<ul style="list-style-type: none"> • Barn- och unga: Problematisk frånvaro
Eva Wessman	<ul style="list-style-type: none"> • 		
Jasmine Östlund	<ul style="list-style-type: none"> • Friskvård/Trivsel 		<ul style="list-style-type: none"> • Styrgrupp Skolfam

NAMN: KURATOR	YRKES- GRUPP/BEH	FÖRVALTNING	FÖRVALTNINGS- ÖVERGRIPANDE
Susanne Serck	<ul style="list-style-type: none"> • Systemansvarig PMO för kuratorer • Materialbank • Sekretess/PMO • BEH HF Bas-program 		<ul style="list-style-type: none"> • Arbetsgrupp gällande SIP • Samverkan kuratorer på HAB • Samverkan Ungdomsmottagningen
Catharina Björklund	<ul style="list-style-type: none"> • Psykosociala programmet • Materialbank • YAM instruktör • "Barn som far illa" • BEH HF Bas-program 		
Carina Schüberg	<ul style="list-style-type: none"> • Psykosociala programmet • ANDT • ANDT-coach • Materialbank • ABC • Medhjälpare YAM • Repulse i skolan • Evidensbaserade metoder 		<ul style="list-style-type: none"> • Mini-Maria • Familjefokus "Resursgruppen" • Barn- och unga: Problematisk frånvaro
Johanna Byrsten	<ul style="list-style-type: none"> • Psykosociala programmet • ANDT • YAM instruktör • Materialbank • Hälsosamtal • BEH HF Bas-Program • Stadig grund 		<ul style="list-style-type: none"> • Samverkan kuratorer på HAB
Yvonne Klingenström	"Barn som far illa"		
Frida Fogelberg	<ul style="list-style-type: none"> • Psykosociala programmet • Kränkande behandlingsarbete • ANDT • BEH HF Bas-program • Hälsosamtal • Materialbank • Digitalisering/kommunikation sociala medier 		<ul style="list-style-type: none"> • Samverkan kuratorer på HAB

Kerstin Göransson	<ul style="list-style-type: none"> • Materialbank • ANDT • Friskvård/Trivsel • Medhjälpare YAM 		<ul style="list-style-type: none"> • Samverkan kuratorer på HAB
Marie Hagberg	<ul style="list-style-type: none"> • PMO arbete • Materialbank 		<ul style="list-style-type: none"> • Våld i nära relationer, Länsstyrelsen
Hilda Barnard	<ul style="list-style-type: none"> • Materialbank • Kränkande behandling • Medhjälpare YAM 		<ul style="list-style-type: none"> • Samverkan sjukhuskuratorer
Ann-Kristin Citak	<ul style="list-style-type: none"> • Materialbank 		
Hanna Segerdahl	<ul style="list-style-type: none"> • Materialbank • Kränkande behandling • Hälsosamtal 		<ul style="list-style-type: none"> • Mini-Maria
Christina Wigström	<ul style="list-style-type: none"> • ANDT • Materialbank • ABC • Repulse i skolan 		<ul style="list-style-type: none"> • Familjefokus "Resursgruppen" • Mini-Maria
Julia Herlöfsson	<ul style="list-style-type: none"> • Materialbank • ANDT 		<ul style="list-style-type: none"> • Samverkan sjukhuskuratorer
Emma Pettersson	<ul style="list-style-type: none"> • 	<ul style="list-style-type: none"> • 	<ul style="list-style-type: none"> • Samverkan kuratorer på HAB
Anna Norrman	<ul style="list-style-type: none"> • Materialbank • G-mappstruktur • "Dela med sig" planering • GDPR • Sekretess/PMO • BEH HF Basprogram • Flexite/Avvikelse 	<ul style="list-style-type: none"> • Närvarogruppen 	<ul style="list-style-type: none"> • Barn- och unga: Problematisk frånvaro • OSF: ANDT tidiga insatser och samverkan • Samverkan Ungdomsmottagningen • Samverkan sjukhuskuratorer • Barn- och unga: Problematisk frånvaro

NAMN: EMI	YRKES- GRUPP/BEH	FÖRVALTNING	FÖRVALTNINGS- ÖVERGRIPANDE
Eva Aspers	<ul style="list-style-type: none"> • Metodbok 		<ul style="list-style-type: none"> • STI (sexu. transm. inf)
Ylva Einarsdotter	<ul style="list-style-type: none"> • Öppen mottagning 		
Jenny Ellebring	<ul style="list-style-type: none"> • Öppen mottagning • BEH HF Basprogram 	<ul style="list-style-type: none"> • Översyn medicinsk studie- och yrkes-vägledning 	
Helene Graf	<ul style="list-style-type: none"> • "Barn som far illa" 		
Michaela Holmqvist	<ul style="list-style-type: none"> • Överviktsgruppen • Digitalisering/kommunikation sociala medier 		<ul style="list-style-type: none"> • SDK säkra meddelanden • Barn- och unga: Problematisk frånvaro
Michaela Larsson	<ul style="list-style-type: none"> • YAM-medhjälpare 		
Maria Lind	<ul style="list-style-type: none"> • Hälsosamtal 		<ul style="list-style-type: none"> • Mini Maria
Lin Mandelberg	<ul style="list-style-type: none"> • Överviktsgruppen • MHFA instruktör • Evidensbaserade metoder 		<ul style="list-style-type: none"> • Mini Maria • Medborgarlöftet Unga Kvinnors Droganvändande
Emelie Nilsson	<ul style="list-style-type: none"> • Överviktsgruppen • YAM-medhjälpare • Digitalisering/kommunikation sociala medier 		
Sanna Norman	<ul style="list-style-type: none"> • Friskvård/Trivsel 		

Lina Olsson	<ul style="list-style-type: none"> Care Plus skola MHFA instruktör Hälsosamtal NPÖ Stadig grund 		<ul style="list-style-type: none"> Nationell nätverksgrupp hälsobesök E-hälsa referensgrupp ANTD Mini Maria
Agneta Ording		<ul style="list-style-type: none"> Översyn medicinsk studie- och yrkesvägledning 	<ul style="list-style-type: none"> Mini Maria
Gunilla Orsmark	<ul style="list-style-type: none"> "Barn som far illa" 		
Annika Pettersson	<ul style="list-style-type: none"> Överviktsgruppen NPÖ 	<ul style="list-style-type: none"> Närvarogruppen 	<ul style="list-style-type: none"> E-hälsa referensgrupp
Frida Pettersson	<ul style="list-style-type: none"> Metodboken BEH HF Basprogram Systemansvarig PMO för EMI PMO – förändringar i programmet samt lagar/riktlinjer Sekretess/PMO 		
Terese Stenegård	<ul style="list-style-type: none"> BEH HF Basprogram 	<ul style="list-style-type: none"> Översyn medicinsk studie- och yrkesvägledning 	
Monica Grönlund	<ul style="list-style-type: none"> Metodboken Administratör PMO för EMI BEH HF Basprogram Sekretess/PMO GDPR NPÖ Flexite/Avvikelse 		<ul style="list-style-type: none"> E-hälsa referensgrupp Nationell nätverksgrupp hälsobesök Smittskydd, vårdhygien Allergikommittén Care plus skola SDK säkra meddelanden Samverkan verksamhetschef Barnkliniken Region Gotland arbetsgrupp kompetensstegen sjuksköterskor Barn- och unga: Problematisk frånvaro Samverkan BUP
Lina Hedenius	<ul style="list-style-type: none"> Flexite/Avvikelse 		<ul style="list-style-type: none"> Smittskydd, vårdhygien Barnkliniken samverkan, sömnsvårigheter Övervikt Barnkliniken Samverkan verksamhetschef Barnkliniken Barn- och unga: Problematisk frånvaro Samverkan BUP
Elise Indekeu	<ul style="list-style-type: none"> Överviktsgruppen 		<ul style="list-style-type: none"> Smittskydd, vårdhygien Mat och hälsa referensgrupp

NAMN: PEDAGOG	YRKES- GRUPP/BEH	FÖRVALTNING	FÖRVALTNINGS- ÖVERGRIPANDE
Hanna Britse		<ul style="list-style-type: none"> Specialpedagogiskt nätverk Samverkan Särskolan Samverkan Språkis 	<ul style="list-style-type: none"> Samverkan hörselvård Teckensamverkan med HAB Samverkan logopedmottagning Ingår i nätverk för hörselpedagoger i Sthlms län

Annette Olofsson		<ul style="list-style-type: none"> Specialpedagogiskt nätverk 	<ul style="list-style-type: none"> Styrgrupp Skolfam Samverkan Socialtjänsten Samverkan Biblioteket
Monica Hallgren-Edman		<ul style="list-style-type: none"> Specialpedagogiskt nätverk 	<ul style="list-style-type: none"> Samverkan Logopedmottagningen
Madeleine Brown		<ul style="list-style-type: none"> Specialpedagogiskt nätverk 	<ul style="list-style-type: none"> Samverkan Syncentralen

NAMN: ÖVRIGA	BEH	FÖRVALTNING	FÖRVALTNINGS- ÖVERGRIPANDE
Ulf Nygren	Flexite/Avvikelse		
Maria Benczy	<ul style="list-style-type: none"> Styrgrupp YAM Styrgrupp MHFA 	<ul style="list-style-type: none"> Resursskolor Styrgrupp Fullföljd utbildning Tilläggsbelopp 	<ul style="list-style-type: none"> Region Gotlands Samverkansforum Barn- och unga Region Gotlands programledning God och nära vård RSS e-hälsa samverkansledning Styrgrupp NPÖ Styrgrupp Skolfam Samverkan verksamhetschef Barnkliniken Region Gotland styrgrupp kompetensstegen sjuksköterskor Barn- och unga: Problematisk frånvaro Samverkan BUP

15. Aktuell teamlista och kontaktuppgifter

2021-09-08

Rektor	Skola/ Förskola	Skolläkare	Skolkurator	Skolpsykolog	Skolsköterska
Fårösund/Lärbro skolområde Rektor Jan Källström Bitr rektor Olga Todorowska	Fårösundskolan F-9-fth Lärbro skola F-6-fth	Fårösundskolan Lärbro skola Lina Hedenius	Fårösundskolan Lärbro skola Annika Rangbäck	Fårösundskolan Lärbro skola Fredian Lindström	Fårösundskolan Michaela Larsson Lärbro skola Monica Grönlund t o m 30/9 Margaretha Olsson fr o m 1/10
Slite/Fole skolområde Rektor Gun Thomsson Bitr rektor Cecilia Lundberg	Solklintskolan F-9-fth Fole skola F-6-fth Särskild undervisnings-grupp Oasen Solstudio	Solklintskolan Lina Hedenius Fole skola Elise Indekeu	Solklintskolan Catharina Björklund Fole skola Linda Höglund	Solklintskolan F-9: Veronica Duse Fole skola Pezhman Sasan	Solklintskolan F-9 Lina Olsson Fole skola Helene Graf
Norra Gotlands förskolor Rektor Michaela Unger Bitr rektor Kristina Hedestedt	Fårösund förskola Lärbro förskola Slite förskola Fole förskola			Fårösund/Lärbro/Slite/Fole förskolor Caroline Svensson	
Roma/Dalhem/Endre/Kräklingbo skolområde Rektor Jennie Nilsson Bitr rektor Robert Edfeldt Bitr rektor Maria Törnqvist Bitr rektor Kerstin Wigström	Romaskolan F-9-fth Vänge skola F-6-fth Kräklingbo skola F-6-fth Dalhem skola F-6-fth Endre skola f-6-fth	Romaskolan Vänge skola Endre skola Lina Hedenius Dalhem, Kräklingbo Elise Indekeu:	Romaskolan Vänge skola Ann-Kristin Citak Dalhem skola Endre skola Kräklingbo skola Linda Höglund	Romaskolan Endre skola Vänge skola Dalhem skola Kräklingbo skola August Hellsing	Romaskolan Endre skola Vänge skola Eva Aspers Dalhem skola Kräklingbo skola Anneli Eskelund
Mellersta Gotlands förskolor Rektor Lotta Rehn Bitr rektor Jessica Passvik Bit rektor Johanna Klintberg	Dalhem förskola Eskelhem förskola Klinte förskola Roma förskola/ Skogsgläntan, Roma förskola/ Kungsallén Sanda förskola Vänge förskola			Dalhem förskola/ Eskelhem förskola/ Klinte förskola/ Roma förskola/ Skogsgläntan/ Kungsallén/ Sanda förskola/ Vänge förskola August Hellsing	
Klinte /Sanda skolområde Rektor Jessica Nilsson Bitr rektor Minnah Storm	Klinteskolans F-9-fth Sanda skola F-6-fth Särskild undervisning-grupp Hamnen	Lina Hedenius	Marie Hagberg	Lina Bergstrand	Annika Pettersson

Sudrets skolområde Rektor Vicky Lindeborg Bitr rektor Elisabeth Wanneby	Högbyskolan F-9-fth	Högbyskolan Elise Indekeu	Högbyskolan Garda skola Stånga skola Kerstin Göransson	Högbyskolan Peter Byström	Högbyskolan Terese Stenegård
Bitr rektor Irene Pettersson	Havdhem skola F-6-fth Öja skola F-6-fth	Havdhem skola Öja skola Elise Indekeu	Havdhem skola Öja skola Hilda Barnard	Havdhem skola Öja skola Peter Byström	Havdhem skola Öja skola Terese Stenegård
Bitr Rektor Emma Jansson	Garda skola F-6-fth Stånga skola F-6-fth	Garda skola Stånga skola Elise Indekeu	Garda skola Stånga skola Kerstin Göransson	Garda skola Stånga skola Peter Byström	Garda skola Stånga skola Anneli Eskelund
Södra Gotlands förskolor Rektor Marika Pettersson Bitr rektor Laila Borwall	Garda förskola Havdhem förskola Hemse förskola/Högby Hemse förskola/Mullvaden Hemse förskola/Tallen Öja förskola Öppen förskola Gurkfröet			Hemse förskola/Mullvaden Hemse förskola/Tallen Garda förskola Havdhem förskola Öja förskola Caroline Svensson	
Södervärns skolområde Rektor Cecilia Tofftén Bitr rektor Sabine Andersson Buskas Bitr rektor Karin Liedberg	Södervärnskolan 4-9	Södervärnskolan 4-9 Lina Hedenius	Södervärnskolan 4-9 Carina Schüberg	Södervärnskolan 4-9: Pezhman Sasan	Södervärnskolan 4-6 Ylva Einarsdotter Södervärnskolan 7-9 Sanna Norman
Lyckåker skolområde Rektor Ann-Kristin Munter	Lyckåkerskolan F-3-fth	Lyckåkerskolan Elise Indekeu	Lyckåkerskolan Hilda Barnard	Lyckåkerskolan Vera Mårtens	Lyckåkerskolan Ylva Einarsdotter
Södra Visbys förskolor Rektor Johanna Herbst Bitr rektor Cecilia Björlin	Bullerbyn förskola Myran förskola inkl Ängen Västerhejde förskola/Korallen Västerhejde förskola/Torpet			Bullerbyn förskola Myran förskola inkl Ängen Västerhejde förskola/Korallen Västerhejde förskola/Torpet Caroline Svensson	
Västerhejde/ Eskelhem skolområde Rektor Annika Jakobsson	Västerhejde skola F-6 -fth Eskelhem skola F-6-fth	Västerhejde skola Eskelhem skola Elise Indekeu	Västerhejde skola Eskelhem skola Yvonne Klingenström	Västerhejde skola Eskelhem skola Fredian Lindström	Västerhejde skola Michaela Holmkvist Eskelhem skola Annika Pettersson
Gråbo skolområde Rektor Johan Lindberg Bitr rektor Ninni Kallio-Dahlberg	Gråboskolan F-6-fth Samundervisning	Gråboskolan Lina Hedenius	Gråboskolan Catharina Björklund	Gråboskolan Peter Byström	Gråboskolan Frida Pettersson

Sydöstra Visbys förskolor Rektor Ulrika Westin Bitr rektor Maria Sollerman	Bogen förskola Bryggaren förskola (Lien) Glasmästaren förskola Kabyssen förskola Skräddaren förskola Öppna förskolan Myllan			Bogen förskola Bryggaren förskola (Lien) Glasmästaren förskola Kabyssen förskola Skräddaren förskola Öppna förskolan Myllan Caroline Svensson	
Terra Nova skolområde Rektor Ann-Sofi Lindgren	Terra Novaskolan F-6-fth	Terra Novaskolan Lina Hedenius	Terra Novaskolan Catharina Björklund	Terra Novaskolan Caroline Svensson	Terra Novaskolan Frida Pettersson
Solberga skolområde Rektor Kerstin Andersson Bitr rektor Ted Kahlbom Bitr rektor Jenny Neldemo - Eklöf	Solbergaskolan 4-9 Samundervisning 7-9 Autismgrupp	Solbergaskolan 4-9: Lina Hedenius	Solbergaskolan 4-6: Johanna Byrsten Solbergaskolan 7-9: Johanna Byrsten t o m 26/9 Emma Pettersson fr o m 27/9	Solbergaskolan 4-9: Veronica Duse	Solbergaskolan 4-9: Lina Olsson t o m 30/9 Margaretha Olsson fr o m 1/10 Jenny Ellebring
Norrbacka/ S:t Hans skolområde Rektor Henrik Hammarskjöld Bitr rektor Martin Bogaeus Bitr rektor Malin Åkerblom	Norrbackaskolan F-6-fth S:t Hansskolan F-6-fth Polhemskolan F-6-fth	Norrbackaskolan S:t Hansskolan Polhemskolan Elise Indekeu	Norrbackaskolan Polhemskolan Yvonne Klingenström S:t Hansskolan Marie Hagberg	Norrbackaskolan S:t Hansskolan Eva Wessman Polhemskolan Fredian Lindström	Norrbackaskolan S:t Hansskolan Polhemskolan Gunilla Orsmark
Norra Visbys förskolor Rektor Cecilia Thomasson Bitr rektor Anna Hägg Bitr rektor Jenny Staffansdotter	Forellen förskola Persgränd förskola Stenkyrka förskola Storken förskola Storken förskola/språkis Väskinde förskola			Förskolan Forellen Förskolan Persgränd Förskolan Storken Stenkyrka förskola Väskinde förskola Caroline Svensson	
Tjelvar skolområde Rektor Ingemar Andersson	Tjelvarskolan F-3-fth	Tjelvarskolan Lina Hedenius	Tjelvarskolan Ann-Kristin Citak	Tjelvarskolan Eva Wessman	Tjelvarskolan Emelie Nilsson
Östra Visbys förskolor Rektor Linus Lundgren Bitr rektor Monica Broén	Blå huset förskola Endre förskola Klubbsvampen förskola Vitkålen förskola			Blå huset förskola Vitkålen förskola Klubbsvampen förskola Endre förskola Caroline Svensson	

Väs kinde/ Stenkyrka skolorråde Rektor Erik Rudstedt Bitr rektor Daniel Hedlund	Väs kinde skola F-6-fth Stenkyrka skola F-6-fth	Väs kinde skola Lina Hedenius Stenkyrka skola Elise Indekeu	Väs kinde skola Susanne Serck Stenkyrka skola Linda Höglund	Väs kinde skola Stenkyrka skola Vera Mårtens	Väs kinde skola Emelie Nilsson Stenkyrka skola Helene Graf
Humlegården skolorråde Rektor Per Wessman Bitr rektor Helene Eklund	Alléskolan 2-6- fth Humlegårds-sko- lan F-1-fth	Alléskolan Humlegårds- skolan Lina Hedenius	Alléskolan Humlegårds- skolan Susanne Serck	Alléskolan Humlegårds- skolan Lina Bergstrand	Alléskolan Humlegårds- skolan Michaela Larsson
Västra Visbys förskolor Rektor Petra Larsson Bitr rektor Gitte Daun	Asken förskola Humlegården förskola Humlegården förskola/Heden Linden förskola Törnekvior för- skola			Asken förskola Humlegården förskola Humlegården förskola/Heden Linden förskola Törnekvior förskola Caroline Svensson	

Gotlands resursskolor Rektor Anna Kindblad Bitr rektor Ted Kahlbom	Lövsta resurs- skola	Lövsta resurs- skola Lina Hedenius	Lövsta resurs- skola Anna Norrman	Lövsta resurs- skola Veronica Duse	Lövsta resurs- skola Monica Grönlund
	Rersursskola tal/språkklass F-3 (Tjelvar- skolan)	Rersursskola tal/språkklass F-3 (Tjelvarskolan) Lina Hedenius	Rersursskola tal/språkklass F-3 (Tjelvarskolan) Anna Norrman	Rersursskola tal/språkklass F-3 (Tjelvarsko- lan) Veronica Duse	Rersursskola tal/språkklass F-3 (Tjelvar- skolan) Monica Grönlund
	Resursskola tal/språkklass 4-6 (Solberga- skolan)	Resursskola tal/språkklass 4-6 (Solbergaskolan) Lina Hedenius	Resursskola tal/språkklass 4-6 (Solbergaskolan) Anna Norrman	Resursskola tal/språkklass 4-6 (Solberga- skolan) Veronica Duse	Resursskola tal/språkklass 4-6 (Solberga- skolan) Monica Grönlund
	Resursskola tal/språkklass 7-9 (Solberga- skolan)	Resursskola tal/språkklass 7-9 (Solbergaskolan) Lina Hedenius	Resursskola tal/språkklass 7-9 (Solbergaskolan) Anna Norrman	Resursskola tal/språkklass 7-9 (Solberga- skolan) Veronica Duse	Resursskola tal/språkklass 7-9 (Solberga- skolan) Monica Grönlund

Lotsen: skolsköterska Sanna Norman

Hörselpedagog (förskola-grundskola-särskola) samt Sjukhuslärare	Hanna Britse
Synpedagog (förskola-grundskola-särskola)	Madeleine Brown
Talpedagog (förskola)	Monica Hallgren-Edman

Särskolan	Område	Skolläkare	Skolpsykolog	Skolsköterska
Rektor Päivi Oliv	Norrbackaskolan grundskola Samordningsgrupper Solbergaskolan grundskola Polhemskolan grundskola	Lina Hedenius	Jasmine Östlund	Helen Graaf
Rektor Ulrika Forsberg	Wisbygymnasiets gymnasiesärskola Desideria	Lina Hedenius	Jasmine Östlund	Helen Graaf

Wisbygymnasiet	Skolläkare	Skolkurator	Skolpsykolog	Skolsköterska
Rektor Peter Lerman Bitr. rektor Luis Barnes, Åsa Hollmark, Karin Lekander, Jane Ahrling, Anna Harder	Lina Hedenius/ Elise Indekeu	Hanna Segerdahl Julia Herlöfsson Christina Wigström Lövsta Naturbruks- gymnasium Anna Norrman	Daniel Seestrand	Lin Mandelberg Agneta Ording Maria Lind

Fristående verksamheter som har tjänster av Barn- och elevhälsan/UAF

Skolor

- **Montessori friskola Gotland**
Skolsköterska Ylva Einarsdotter, skolläkare Elise Milton, skolpsykolog Karin Alvinge, skolkurator Marie Hagberg, synpedagog Madeleine Brown, hörselpedagog Hanna Britse.
- **Guteskolan**
synpedagog Madeleine Brown, hörselpedagog Hanna Britse.

Förskolor

- **Visby Montessoriförskola**
Skolpsykolog Caroline Svensson, talpedagog Monica Hallgren-Edman, synpedagog Madeleine Brown, hörselpedagog Hanna Britse
- **Förskolan Stjärngatan, Förskolan Södra Hällarna**
Skolpsykolog Caroline Svensson, talpedagog Monica Hallgren-Edman, synpedagog Madeleine Brown, hörselpedagog Hanna Britse
- **Förskolan Lyckan**
Skolpsykolog Caroline Svensson, talpedagog Monica Hallgren-Edman, synpedagog Madeleine Brown, hörselpedagog Hanna Britse
- **Förskolan Bysen**
Skolpsykolog Caroline Svensson, talpedagog Monica Hallgren-Edman, synpedagog Madeleine Brown, hörselpedagog Hanna Britse

16. Barn- och elevhälsan, tfn och E-post

Chef Barn- och elevhälsan/Elevhälsans verksamhetschef

Maria Benczy: 0498-26 94 20 el 070-05 213 05, E-post: maria.benczy@gotland.se

Enhetsledare för pedagoggruppen

Karin Alvinge: 070-447 68 08, E-post: karin.alvinge@gotland.se

Enhetsledare för Skolfam

Karin Alvinge: 070-447 68 08, E-post: karin.alvinge@gotland.se

Enhetsledare för kuratorsgruppen/Handläggare BEH

Anna Norrman: 070-447 71 17, E-post: anna.norrman@gotland.se

Enhetsledare för skolsköterskegruppen, Medicinsk ansvarig skolsköterska (MAS)

Monica Grönlund: 070-326 69 10, E-post: monica.gronlund@gotland.se

Enhetsledare för psykologgruppen, Psykologisk ledningsansvarig (PLA)

Daniel Seestränd: 070-447 71 64, E-poost: daniel.seestränd@gotland.se

Skolöverläkare, Medicinsk ledningsansvarig (MLA)

Lina Hedenius: 070-788 78 59, E-post: lina.hedenius@gotland.se

Intendent/samordnare:

Ulf Nygren: 070-083 22 13, E-post: ulf.nygren@gotland.se

2021-09-08

Skolsköterskor/ Skolläkare	Skolkuratorer	Psykologer	Pedagoger
Agneta Ording 070-447 68 61 agneta.ording@gotland.se	Ann-Kristin Citak 073-765 82 54 ann-kristin.citak@gotland.se	August Hellsing 070-447 68 76 august.hellsing@gotland.se	Specialpedagog, Skolfam Anette Olofsson 0498-26 88 79 annette.olofsson@gotland.se
Anneli Eskelund 070-083 29 38	Anna Norrman 070-447 71 17 anna.norrman@gotland.se	Caroline Svensson: 070-447 74 91 caroline.svensson@gotland.se	Hörselpedagog/ sjukhuslärare Hanna Britse 0498-26 34 03 hanna.britse@gotland.se
Annika Pettersson 0498-20 35 24 annika.pettersson@gotland.se	Annika Rangbäck vik 073-765 88 37 annika.rangback01@gotland.se	Daniel Seestränd 070-447 71 64 daniel.seestränd@gotland.se	Synpedagog Madeleine Brown 070-447 76 46
Emelie Nilsson 070-447 68 23 emelie.nilsson@gotland.se	Carina Schüberg 070-447 72 09 carina.schuberg@gotland.se	Eva Wessman 070-447 68 09 eva_k.wessman@gotland.se	Talpedagog Monica Hallgren-Edman 0498-26 34 08 monica.hallgren-edman@gotland.se
Eva Aspers 070-083 22 25 eva.aspers@gotland.se	Catharina Björklund 070-447 75 87 catharina.bjorklund@gotland.se	Fredian Lindström 070-447 98 23 fredian.lindstrom@gotland.se	
Frida Pettersson 073-765 86 80 frida.pettersson01@gotland.se	Christina Wigström 070-083 25 54 christina.wigstrom@gotland.se	Jasmine Östlund, ptp 070-447 95 53 jasmine.ostlund@gotland.se	
Gunilla Orsmark 070-447 68 37 gunilla.orsmark@gotland.se	Emma Pettersson Börjar sin anställning 27/9 076-6961913 emma.pettersson01@gotland.se	Karin Alvinge 070-447 68 08 karin.alvinge@gotland.se	
Helene Graf 073-765 81 61 helene.graf@gotland.se	Frida Fogelberg frånvarande innevarande läsår frida.fogelberg@gotland.se	Leonard Fältström 070-788 81 25 leonard.faltstrom@gotland.se	

Jenny Ellebring 070-447 68 47 jenny.ellebring@gotland.se	Hanna Segerdahl 073-765 87 29 hanna.segerdahl@gotland.se	Lina Bergstrand 070-083 21 84 lina.bergstrand@gotland.se	
Lin Mandelberg 070-447 75 65 lin.mandelberg@gotland.se	Hilda Barnard 070-447 70 60 hilda.barnard@gotland.se	Mikaela Bergmark Dunkels frånvarande innevarande termin 070-083 27 95 mikaela.bergmark@gotland.se	
Lina Olsson 073-765 84 35 lina.olsson01@gotland.se	Johanna Byrsten 070-447 68 62 johanna.byrsten@gotland.se	Peter Byström 070-4477251 peter.bystrom@gotland.se	
Maria Lind 0498-26 34 05 maria.lind@gotland.se	Julia Herlöfsson 073-765 89 87 julia.herlofsson@gotland.se	Pezhman Sasan 076-9431152 pezhman.sasan@gotland.se	
Margaretha Olsson Börjar sin anställning 1/10 076-696 19 06 margaretha.olsson@gotland.se	Kerstin Göransson 070-447 79 49 kerstin.goransson@gotland.se	Vera Mårtens 070-447 93 89 vera.berger-martens@gotland.se	
Michaela Holmkvist 070-447 68 16 michaela.holmkvist@gotland.se	Linda Höglund 070-083 28 19 linda.hoglund@gotland.se	Veronica Duse 073-765 82 70 veronica.duse@gotland.se	
Michaela Larsson 070-447 69 82 michaela.larsson@gotland.se	Marie Hagberg: 070-083 22 58 marie.hagberg@gotland.se		
Monica Grönlund 070-326 69 10 monica.gronlund@gotland.se	Susanne Serck: 070-447 68 42 susanne.serck@gotland.se		
Sanna Norman 070-447 78 56 sanna.norman@gotland.se	Yvonne Klingenström 070-447 75 75 yvonne.klingstrom@gotland.se		
Terese Stenegård 070-788 78 66 terese.stenegard@gotland.se			
Ylva Einarsdotter 073-765 87 07 ylva.einarsdotter@gotland.se			
Skolöverläkare Lina Hedenius lina.hedenius@gotland.se Kontakt/bokning sker via skolsköterska			
Skolläkare Elise Indekeu elise.indeku@gotland.se Kontakt/bokning sker via skolsköterska			

17. Aktuellt Kalendarium

Info till rektorena: BEH Kalendarium HT 2021

APT/Yrkesgruppsträff/Kollegial handledning

Se info närvarande och tid inom parentes

- Onsdag 1/9 (EMI, Skolkuratorer, Skolpsykologer), kl 08.00-16.00)
- Måndag 6/9 (Tal-, syn-, hörsel- och specialpedagog), kl 13.00-16.00)
- Torsdag 7/10 (EMI, Skolkuratorer, Skolpsykologer), kl 08.00-16.00)
- Måndag 11/10 (Tal-, syn-, hörsel- och specialpedagog), kl 13.00-16.00)
- Måndag 8/11 (EMI, Skolkuratorer, Skolpsykologer), kl 08.00-16.00)
- Måndag 15/11 (Tal-, syn-, hörsel- och specialpedagog), kl 13.00-16.00)
- Fredag 10/12 (EMI, Skolkuratorer, Skolpsykologer), kl 08.00-16.00)
- Måndag 13/12 (Tal-, syn-, hörsel- och specialpedagog), kl 13.00-16.00)

Heldagar kl 08.00-16.00

- Torsdag 25/11 (All personal Barn- och elevhälsan)
- Fredag 17/12 (All personal Barn- och elevhälsan)

Extern handledning för kuratorer

Närvarande: Kuratorerna är uppdelade i en förmiddagsgrupp respektive en eftermiddagsgrupp kl 09.00-12.00 och 13.00-16.00

- Onsdag 8/9
- Torsdag 21/10
- Måndag 29/11

Extern handledning för psykologer

Närvarande: Alla psykologer kl 08.00-17.00

- Torsdag 2/12

18. Fastslaget i BEH facklig samverkan

Innehåll i BEH: s verksamhetsbok som under innevarande år är fastslaget i BEH facklig samverkan

Augusti 2020:

- Yrkesgruppernas roll, ansvar och arbetsuppgifter i elevhälsoteamen.
- Kuratorernas arbetsuppgifter mot elever, skolpersonal och vårdnadshavare.
- Psykologernas arbetsuppgifter mot elever, skolpersonal och vårdnadshavare.
- Skolsköterskornas arbetsuppgifter mot elever, skolpersonal och vårdnadshavare.

Oktober 2020:

- Struktur för styrning
- Individuella uppdrag

Februari 2021:

- Prioriterade utvecklingsområden/aktiviteter 2021

April/maj 2021

- Teamlistan