



PLAN

Avfallsplan Region Gotland

Vi gör avfall till en resurs

Fastställt av regionfullmäktige
Framtagen av teknikförvaltningen

Datum 2020-04-27

Gäller 2020-2030

Nästa revidering 2023

Ärendenr TN 2018/3053

Version 1.0



Region Gotland

Besöksadress Visborgsallén 19

Postadress SE-621 81 Visby

Telefon +46 (0)498 26 90 00

E-post regiongotland@gotland.se

Org nr 212000-0803

Webbplats www.gotland.se



Sammanfattning – Vi gör avfall till en resurs

Avfallsplan och Lokala föreskrifter för avfallshantering utgör tillsammans Renhållningsordningen för Region Gotland. Avfallsplanen gäller för åren 2020 – 2030 och ersätter tidigare Avfallsplan från 2007. Alla delar av samhället behövs och kan bidra till att uppnå avfallsplanens mål: privatpersoner, företag, organisationer och föreningar, universitetet, regionen och statliga myndigheter.

De övergripande strategierna för avfallshanteringen på Gotland är:

- Resurshushållning och effektiv avfallshantering – Vi ska röra oss uppåt i avfallstrappan
- Vi ska prioritera arbetet med att ta det farliga avfallet ur kretsloppet
- Källsortering ska vara enkelt och nära
- Region Gotlands verksamheter ska föregå med gott exempel
- Vi ska samarbeta och delta i relevanta nätverk

Vi gör avfall till en resurs genom att uppnå följande inriktningsmål:

1. På Gotland genereras mindre avfall
2. År 2025 är det enklare för Gotlands invånare och besökare att återanvända/återbruka begagnade varor. Återanvändning av bygg- och rivningsavfall har ökat.
3. År 2025 går avfall och material som inte kan återbrukas till materialåtervinning. Andelen källsorterat avfall har ökat.
4. Resurserna i det avfall som uppstår tas tillvara på Gotland. År 2025 har återvinningen av energi och näring från avfall ökat.
5. Minimerad negativ miljöeffekt från nedlagda och aktiva deponier
6. År 2030 är Gotlands stränder, natur och gatemark skräpfria

Inriktningsmål och delmål innebär att hela Gotland under åren 2020-2030 ska arbeta med att minska avfallsmängderna och öka återanvändningen, både av begagnade varor och av bygg- och rivningsavfall. Vi ska öka källsorteringen hos hushåll och hos regionens verksamheter samt öka återvinningen av energi och näring från avfall. Vi kommer att arbeta med de nedlagda deponier som finns på Gotland och vi ska dessutom minska nedskräpningen. Att de lokala målen utgår från avfallstrappan, som finns som prioriteringsordning för avfallshanteringen i EUs ramdirektiv för avfall, innebär att vi även ligger väl i fas med hur det ser ut på EU-nivå. Målen i Avfallsplanen för Region Gotland ligger alltså helt i linje med prioriterade områden på både europeisk och nationell nivå. Våra mål är i högsta grad med och verkar för en samhällsförändring där vi minskar avfallsmängderna och blir bättre på att ta hand om resurserna i avfallet. Genom mål om nedlagda deponier och minskad nedskräpning är vi också med och arbetar för att påverka på och risker för hälsa och miljö minimeras.

Avfallsplan Region Gotland

Sammanfattning – Vi gör avfall till en resurs	2
1.1 Från avfall till resurs	6
1.2 Krav på mål och åtgärder inom avfallsområdet	6
1.3 Avfallstrappan visar vägen.....	7
Visualisering av Axfoundation.....	8
1.4 Syfte med Region Gotlands avfallsplan	8
1.5 Nuvarande avfallshantering på Gotland	8
1.6 Framtida avfallshantering och avfallsflöden.....	8
1.7 Genomförande och uppföljning av avfallsplanen.....	9
2. Övergripande strategier – Avfall: En resurs!.....	10
2.1 Resurshushållning och effektiv avfallshantering	10
– Vi ska röra oss uppåt i avfallstrappan	10
2.2 Gotland ska prioritera arbetet med att ta det farliga avfallet ur kretsloppet	11
2.3 Källsortering ska vara enkel och nära	11
2.4 Region Gotlands verksamheter ska föregå med gott exempel.....	11
2.5 Samarbete gör att Gotland kommer längre	11
3. Mål och förslag till aktiviteter	11
3.1 Mål för Förebyggande av avfall	12
Inriktningsmål 1: "På Gotland genereras mindre avfall"	12
Delmål 1.1 Region Gotlands verksamheter minskar mängden inköpta engångsartiklar med 25% till år 2025.....	12
Delmål 1.2 På Gotland köps, tillagas och serveras inte mer mat än vad som går åt – minskade mängder matavfall med 25% inom skola, vård och omsorg till år 2025.....	12
Delmål 1.3 Region Gotlands verksamheter minskar mängden onödiga utskrifter – införande av obligatorisk bekräftelse före utskrift på samtliga utskriftsenheter senast år 2022	12
Delmål 1.4 Region Gotlands verksamheter återanvänder, designar om och reparerar istället för att köpa nytt – minskade inköp av inventarier och anläggningsmaterial med 10% till år 2025.....	12
Förslag på aktiviteter för att uppnå inriktningsmål 1:	13
3.2 Mål för Återanvändning/Återbruk	13
Inriktningsmål 2: "År 2025 är det enklare för Gotlands invånare och besökare att återanvända/återbruka varor. Återanvändning av bygg- och rivningsavfall har ökat."	13
Delmål 2.1 År 2025 finns minst tre "Fixotek" på Gotland där medborgare möts och reparerar, lagar, fixar och ökar livslängden på tillverkade produkter, varor och material. Arbetet ska genomsyras av hållbarhet, både social -, ekonomisk - och miljömässig hållbarhet.....	13
Delmål 2.2 Hushållens vilja att ändra levnadssätt för att minimera avfallsmängder samt vilja att styra sin konsumtion mot ökad återanvändning ska öka med 10% till år 2023 (positiv andel på 5-gradig skala, jmf 58% 2018).....	13
Delmål 2.3 Alla återvinningscentraler på Gotland utvecklas till mötesplatser för återbruk och kommunikation kring kretslopp och hållbarhet senast 2025.....	13
Delmål 2.4 En återbruksgalleria färdigställs år 2025.....	14
Delmål 2.5 År 2021 ingår avfallsplanering samt släckvattenhantering vid framtagande av nya planer samt vid bygglovshandläggning	14
Förslag på aktiviteter för att uppnå inriktningsmål 2:	14
3.3 Mål för Materialåtervinning	14
Inriktningsmål 3: "År 2025 går avfall och material som inte kan återbrukas till materialåtervinning. Andelen källsorterat avfall har ökat."	14

Delmål 3.1 Sopkorgsfritt Gotland 2030: Enhetlig källsortering vid fyra av Gotlands större evenemang 2023	15
Delmål 3.2 Tillgänglighet och kundservice på Region Gotlands återvinningscentraler ska öka: kundnöjdhet "ÅVC-index minst 70% år 2023 (jmf 63% 2017)	15
Delmål 3.3 Insamlade textilier som inte kan återbrukas ska materialåtervinnas senast 2023	15
Delmål 3.4 Insamlad övrig plast (som inte är en förpackning) som inte kan återbrukas ska materialåtervinnas senast 2025	15
Förslag på aktiviteter för att uppnå inriktningsmål 3:	15
3.4 Mål för Energi- och näringsåtervinning	15
Inriktningsmål 4: " Resurserna i det avfall som uppstår tas tillvara på Gotland. År 2025 har återvinningen av energi och näring från avfall ökat."	15
Delmål 4.1 År 2023 återförs 50% av slammet från Gotlands avloppsreningsverk till kretsloppet på ett för människa och miljö hållbart sätt	16
Delmål 4.2 År 2023 är föreslagna åtgärder från "Genomlysning av slamprocessen" genomförda	16
Delmål 4.3 År 2025 har den lokala produktionen av biogas och biogödsel ökat med 50%	16
Delmål 4.4 Allt utsorterat brännbart avfall, som inte kan återanvändas eller återvinnas på annat sätt, används som energi- eller kolkälla på Gotland senast år 2025	16
Delmål 4.5 Antalet ärenden om otillåten eldning av avfall halveras till år 2025	16
Förslag på aktiviteter för att uppnå inriktningsmål 4:	16
3.5 Mål för Nedlagda deponier och deponering	17
Inriktningsmål 5: "Minimerad negativ miljöeffekt från nedlagda och aktiva deponier"	17
Delmål 5.1 Utsläpp av växthusgaser från Gotlands deponier har minskat med 50% år 2025	17
Delmål 5.2 År 2025, i enlighet med framtagna "Riktlinjer för efterbehandlingsåtgärder", står återanvändning av massor för 75% av materialet vid sluttäkningsarbeten	17
Delmål 5.3 År 2022 ska mängden avfall som deponeras understiga 10 kg/invånare (jmf 19kg år 2018)	17
Delmål 5.4 Utifrån framtagna "Plan för fortsatt undersöknings- och efterbehandlingsarbete vid nedlagda deponier inom Region Gotland" har efterbehandlingsåtgärder på ytterligare fem nedlagda deponier utförts år 2025	17
Delmål 5.5 År 2021 har tillförlitliga transportvägar för smittförande avfall, animaliska biprodukter och farligt avfall från Gotland till godkända avfallsmottagare säkerställts	17
Förslag på aktiviteter för att uppnå inriktningsmål 5	18
3.6 Mål för Minskad nedskräpning	18
Inriktningsmål 6: "År 2030 är Gotlands stränder, natur och gatemark skräpfria"	18
Delmål 6.1 Håll Gotland Rent: 10% av medborgarna, företagen och samtliga förvaltningar deltar i det förebyggande arbetet mot nedskräpning år 2023	18
Delmål 6.3 Sopkorgsfritt Gotland 2030: Källsortering på offentlig plats i slutna behållare har ersatt sopkorgarna 2030	19
Förslag på aktiviteter för att uppnå inriktningsmål 6	19
4. Miljökonsekvenser	19
5. Ekonomi och konsekvenser av avfallsplanen	20
5.1 Finansiering av avfallshantering	20
5.2 Ekonomiska konsekvenser av avfallsplanen	20
5.3 Konsekvenser av avfallsplanens åtgärdsprogram	21
6. Kommunala styrmedel för styrning i planens riktning	21
6.1 Avfallsplan	21
6.2 Lokala föreskrifter om avfallshantering	21
6.3 Avfallstaxa	21
6.4 Information, kommunikation och vägledning	22

6.5 Upphandling	22
6.6 Fysisk planering	23
6.7 Tillsyn	23
7. Region Gotlands nuvarande organisation	24
8. Uppföljning av föregående plan	24
9. Organisation för framtagande av avfallsplan.....	24
10. Genomfört samråd	25

Bilageförteckning

Bilaga 1 Nulägesbeskrivning

Bilaga 2 Anläggningar för förebyggande och hantering av avfall

Bilaga 3 Nedlagda deponier på Gotland

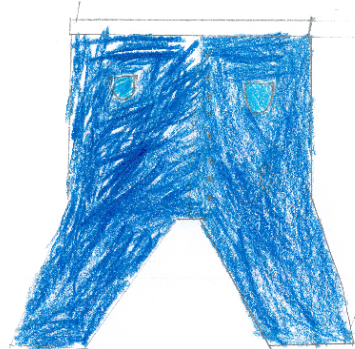
Bilaga 4 Lagstiftning

Bilaga 5 Miljökonsekvensbeskrivning

Bilaga 6 Uppföljning av tidigare avfallsplan för Gotlands kommun

Bilaga 7 Ansvarsfördelning , mål och aktiviteter

TÄNK EFTER FÖRE TIPS!



Behöver jag verkligen köpa nya shorts?
Går shortsens att laga?
Kan någon jag känner ärra shortsens?
Kan jag sälja shortsens på loppis?
Kan jag vara med på en klädbyrådag?
Kan jag lämna shortsens till seccen hand?

Tillsammans gör vi avfall till en resurs!

1. Inledning

1.1 Från avfall till resurs

De flesta varor som köps blir så småningom avfall. Framtidsscenarier antyder att avfallsmängden i Sverige kan bli upp till fyra gånger så stor år 2050¹, jämfört med 2009¹ om trenden inte bryts. Avfall har genom åren omväxlande betraktats som en resurs och som ett miljöproblem. Sverige är ganska bra på att återvinna material, energi och näring ur avfallet. Nästa steg är att förebygga uppkomsten av avfall. När varor återanvänds eller på annat sätt får längre livslängd undviks negativ miljöpåverkan från tillverkningen av nya, liknande varor. Det är också nödvändigt att se till att ämnen som kan vara giftiga för människor och miljön inte sprids.

1.2 Krav på mål och åtgärder inom avfallsområdet

Mål, strategier och styrmedel inom avfallsområdet utvecklas både genom nationellt arbete och på EU-nivå. Sveriges nationella avfallsplan har tagits fram av Naturvårdsverket och bygger på det övergripande miljömålet att till nästa generation lämna över ett samhälle där de stora miljöproblemen är lösta, utan att orsaka ökade miljö- och hälsoproblem utanför Sveriges gränser. En del av utmaningen är att se till att kretsloppen är resurseffektiva och så långt som möjligt fria från farliga ämnen. Om vi ska nå miljömålen behöver vi inte bara minska den totala mängden avfall utan även minimera farliga ämnen i produkter och varor.

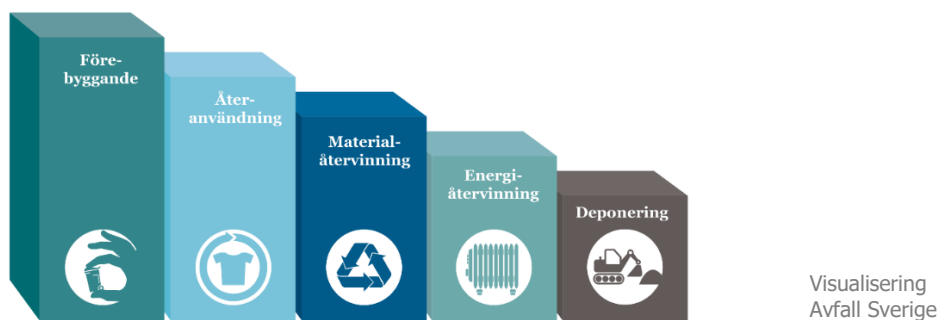
En kommunal avfallsplan är ett strategiskt viktigt dokument ur miljö- och resurssynpunkt. Varje kommun skall enligt 15 kap 11 § miljöbalken fastställa en renhållningsordning, omfattande såväl föreskrifter för avfallshantering som en avfallsplan. Detta dokument med dess bilagor utgör Region Gotlands avfallsplan.

¹ Källa: Profu

Naturvårdsverkets föreskrifter om kommunala avfallsplaner för förebyggande och hantering av avfall (NFS 2017:2) och vägledning (rapport 6760) reglerar innehållet i en kommunal avfallsplan. Kommunerna ska ta fram mål och åtgärder som utgår från de nationella miljökvalitetsmålen, etappmålen samt andra relevanta mål, strategier och planer. Läs mer mål och lagstiftning i bilaga 4.

1.3 Avfallstrappan visar vägen

Bakgrunden till upplägget för Region Gotlands mål är den i miljöbalken och i EU-lagstiftningen angivna avfallshierarkin (även kallad avfallstrappan). Avfallstrappan visar hur vi kan arbeta strategiskt med avfallshantering och resurshushållning. Vi ska röra oss uppåt i avfallstrappan. Det innebär att i första hand förebygga att avfall uppkommer. Det avfall som trots allt uppstår ska behandlas så resurseffektivt som möjligt.



Inom EU finns flera aktionsplaner för att åstadkomma en cirkulär ekonomi. I en cirkulär ekonomi utnyttjas resurser mer effektivt, sambandet mellan tillväxt och avfallsmängder har brutits och materiella resurser recirkuleras i biologiska eller tekniska kretslopp.



Visualisering av Axfoundation

1.4 Syfte med Region Gotlands avfallsplan

Avfallsplanen är ett viktigt verktyg för att på lång sikt kunna uppfylla samhällets mål och syftet med avfallsplanen för Region Gotland är att:

Ange en politiskt förankrad färdriktning för hållbar utveckling avseende avfallshantering på Gotland. Tillsammans gör vi avfall till en resurs.

1.5 Nuvarande avfallshantering på Gotland

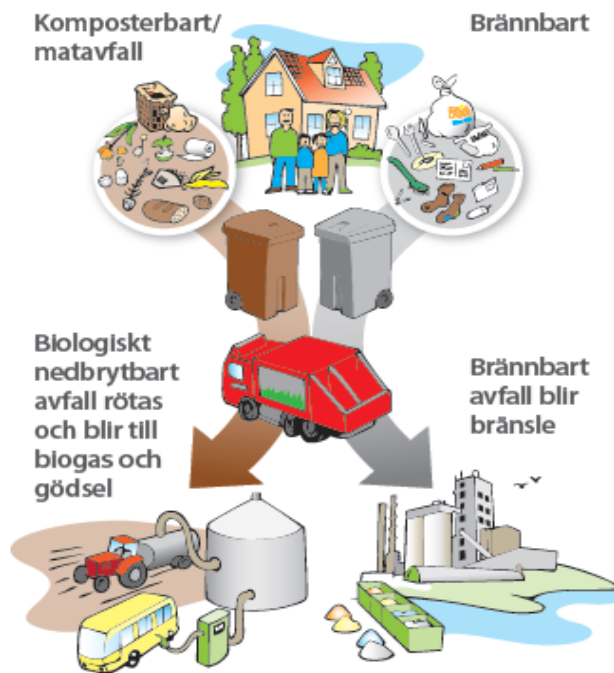
Gotland är en utpräglad turistkommun och antalet gästnätter mångfaldigas sommartid. Gotlands kommun hade 58 595 invånare 2017 och den totala mängden hushållsavfall var 622 kg per person, varav ca 280 kg var grovavfall. En mer omfattande nulägesbeskrivning redovisas i bilaga 1. På Gotland finns sju bemannade återvinningscentraler för insamling av hushållens grovavfall, farliga avfall och andra utsorterade avfallsfraktioner samt avfall från bygg- och anläggningsarbeten, så kallat verksamhetsavfall. Förpacknings- och tidningsinsamlingen har drygt 20 återvinningsstationer för tidningar och förpackningar på ön. Det finns flera föreningar, företag och organisationer som tar emot sådant som kan återbrukas. Ett flertal anläggningar mellanlagrar och behandlar avfall på Gotland, andra avfallsflöden går till fastlandet för behandling. Ytterligare beskrivning av anläggningar för återbruk, återvinning och bortskaffande av avfall redovisas i bilaga 2. Det finns ett fåtal deponier i drift, varav den största är belägen i Slite. På Gotland finns också ett antal deponier som inte är aktiva. Här återstår i olika utsträckning sluttäcknings- och efterbehandlingsarbete. I bilaga 3 redovisas en förteckning över identifierade nedlagda deponier i kommunen.

1.6 Framtida avfallshantering och avfallsflöden

Arbetet med avfallshierarkin, att sträva uppåt i avfallstrappan, fortsätter. Det innebär mer förebyggande arbete och förändrade konsumtionsmönster med ökad hantering av återbruk, där Region Gotland behöver ställa om för att möta nya avfallsflöden och efterfrågan på nya tjänster.

Lagstiftningen ändras på många områden. När det gäller insamling av förpackningar innebär ändringarna att bostadsnära insamling ska införas i hela Sverige de närmaste åren. Hur denna bostadsnära insamling ska genomföras är ännu oklart.

För närvarande behandlas allt brännbart hushållsavfall (blandat respektive brännbart från fastighetsnära insamling samt blandat brännbart från återvinningscentraler) genom energiutvinning hos Cementa i Slite. Cementa har aviserat att företaget undersöker möjligheter att övergå till elenergi. Detta skulle innebära att andra lösningar för hantering av brännbart hushållsavfall behövs.



Gotlands läge mitt i Östersjön gör att vissa avfallsfraktioner som uppkommer fortsatt behöver transporteras till behandlingsanläggningar på fastlandet, såsom exempelvis farligt avfall, smittförande avfall och animaliska biprodukter, men även stora flöden av avfall med producentansvar såsom förpackningar, läkemedelsrester, däck och lantbruksplast. Det är angeläget att transportvägar för avfall säkerställs.

Effekter av klimatförändringar kommer att påverka avfallshanteringen, framförallt på lite längre sikt. Förväntade extremväder med både större nederbördsmängder och längre torrperioder samt värmeböljor kan exempelvis ge problem med vägbärighet, ökade lakvattenmängder, problem med lukt och skadedjur/insekter i insamlings- och behandlingsled. I denna avfallsplan finns några åtgärder, bland annat avseende invasiva arter och nedlagda deponier. I nästkommande avfallsplan bör dessa frågor lyftas ytterligare.

Lagstiftning och målsättningar på nationell och europeisk nivå som påverkar och vidare kommer att påverka avfallshanteringen, finns angivna i bilaga 4.

1.7 Genomförande och uppföljning av avfallsplanen

Avfallsplanen är ett verktyg för hela Gotland i arbetet med att anpassa all avfallshandling i riktning mot hållbar utveckling. För de målsättningar och aktiviteter som Region Gotland har störst möjlighet att påverka har teknikförvaltningen huvudansvaret för att avfallsplanen genomförs, följs upp, revideras och återrapporteras till regionfullmäktige.

Varje nämnd och styrelse har ansvar för att uppfylla avfallsplanens inriktningsmål, delmål och föreslagna åtgärder inom den egna verksamheten. Nämnder och styrelser ska tillsammans med förvaltningarna sortera ut de inriktningsmål och aktiviteter som är relevanta för respektive ansvarsområde. Åtgärderna integreras på lämpligt sätt i ordinarie verksamhetsplaner.

Förvaltningschef och övriga verksamhetschefer svarar för att aktiviteter organiseras på ett lämpligt sätt, genomförs samt rapporteras till den funktion som ansvarar för respektive

delmål. Det ingår också i chefers och alla medarbetares ansvar att kommunicera avfallsplanen internt och externt till alla berörda.

Alla delar av samhället behövs och kan bidra till att göra avfall till en resurs och uppnå avfallsplanens mål: privatpersoner, företag, organisationer och föreningar, universitetet, regionen och statliga myndigheter.



Teknikförvaltningen efterfrågar och tar emot frivilliga rapporter från hela Gotland om de inriktningsmål och aktiviteter som är relevanta för deras verksamheter. I det fortlöpande avfallsplanarbetet kommer såväl representanter från olika verksamheter inom regionen som olika externa intressentgrupper att vara delaktiga.

I bilaga 7 beskrivs vart den huvudsakliga ansvarsfördelningen för genomförande samt förslag till aktiviteter för att uppnå målen i planen.

Utöver den årliga uppföljningen av verksamhetsplan och budget i respektive nämnd tar Tekniska nämnden på sig ansvaret att revidera Avfallsplanen minst vart fjärde år, med start senast 2023. Beslut om reviderad avfallsplan fattas av regionfullmäktige.

Avfallsplanen och dess uppföljning kommer att finnas tillgänglig på Region Gotlands hemsida.

2. Övergripande strategier – Avfall: En resurs!

2.1 Resurshushållning och effektiv avfallshantering – Vi ska röra oss uppåt i avfallstrappan

Arbete för att förebygga uppkomst av avfall ska prioriteras. Ju högre upp man befinner sig i avfallstrappan, desto mindre miljöpåverkan genererar avfallet. Det avfall som trots allt uppstår ska behandlas så resurseffektivt som möjligt. Helst ska det återanvändas/återbrukas, men går inte det ska det materialåtervinnas istället.

Om inte heller det är möjligt, ska energi och näring tas tillvara och i allra sista hand ska avfallet läggas på deponi. Nedskräpning ska helt undvikas.



2.2 Gotland ska prioritera arbetet med att ta det farliga avfallet ur kretsloppet

För att Gotland ska kunna nå de nationella miljö kvalitetsmålen för God bebyggd miljö och Giftfri miljö måste mängden farliga ämnen i avfallet minska och hanteringen av farligt avfall säkras. Det ska vara enkelt att sortera och lämna sitt farliga avfall. Det handlar även om att öka kunskapen kring farligt avfall.

2.3 Källsortering ska vara enkel och nära

För att avfall ska bli en resurs eller behandlas på rätt sätt, är det avgörande att det avfall som uppstår samlas in. Det är viktigt att Gotland utvecklar infrastruktur och anläggningar för avfallshantering, men även fastighetsnära insamling och källsortering på offentliga platser med god tillgänglighet för både gotlänningar och besökare. Genom att ha serviceinriktad och utbildad personal samt tydlig information och skyltning underlättas sortering och insamling.

2.4 Region Gotlands verksamheter ska föregå med gott exempel

Samtliga verksamheter inom Region Gotland och de kommunala bolagen har ett gemensamt ansvar att arbeta för att målen i avfallsplanen ska kunna uppfyllas. För samtliga mål gäller att Region Gotlands verksamheter och bolag ska föregå med gott exempel.

2.5 Samarbete gör att Gotland kommer längre

Region Gotland är aktiv inom flera olika forum för samverkan både på regional, nationell och internationell nivå. Region Gotland samarbetar exempelvis med Avfall Sverige, Sveriges Ekokommuner, Hållbara Gotland och Håll Sverige Rent samt kommunala internationella partnerskap, exempelvis ICLD. Genom att dela erfarenheter och goda exempel regionalt, nationellt och internationellt lär vi oss av varandra och utvecklar ett hållbart Gotland.

3. Mål och förslag till aktiviteter

En kommun ska ta fram mål och åtgärder som utgår från de nationella miljö kvalitetsmålen, etappmålen samt andra relevanta mål, strategier och planer. För Gotlands avfallsplan har Region Gotland valt att dela in målen med utgångspunkt från avfallstrappan. Målstrukturen kan beskrivas enligt följande:

- **Inriktningsmål.** Anger inriktningen på längre sikt (10-15 år) och är vägledande för alla som ger upphov till avfall, såväl kommunala verksamheter som medborgare och företag. Totalt finns sex inriktningsmål.
- **Delmål.** Delmålen är SMARTA (specifika, mätbara, accepterade, realistiska och tidsbundna). Delmålen förtydligas ytterligare där det behövs med ”Varför är det här viktigt?” och ”Hur mäter vi detta? Delmålen anses uppnådda när en viss målnivå nåtts eller föreslagna aktiviteter är genomförda.
- **Aktiviteter.** Anger exempel på hur målen kan uppnås. För verksamheten relevanta aktiviteter arbetas in och konkretiseras i förvaltningarnas och i de kommunala bolagens verksamhetsplaner och budgetar samt implementeras frivilligt av näringsliv och andra organisationer på Gotland.

Läs mer om framtagandet och målsättningsprocessen i kapitel 9. En sammanställning av mål och förslag till aktiviteter återfinns i bilaga 7. Basår är 2018, om inget annat anges.

3.1 Mål för Förebyggande av avfall

Inriktningsmål 1: ”På Gotland genereras mindre avfall”

För att uppnå den övergripande målsättningen ”Gotland gör avfall till en resurs” och nå de övergripande strategierna för avfallshanteringen behöver hela Gotland arbeta med att minska den mängd avfall som uppkommer. En hållbar konsumtion och produktion från råvara till avfall är nödvändig för att Gotland ska kunna nå de nationella och regionala miljömålen. Det handlar om minskat slöseri med värdefulla resurser. Detta kan göras på många olika sätt. Ett av de viktigaste sätten är att tänka efter före! Behövs verkligen något nytt? Kan något istället återbrukas eller återanvändas?

Delmål 1.1 Region Gotlands verksamheter minskar mängden inköpta engångsartiklar med 25% till år 2025

Engångsartiklar är i vissa fall nödvändiga ur exempelvis hygieniska aspekter inom vården men inom andra delar av Region Gotlands verksamhet bör engångsartiklar kunna fasa ut.

Delmål 1.2 På Gotland köps, tillagas och serveras inte mer mat än vad som går åt – minskade mängder matavfall med 25% inom skola, vård och omsorg till år 2025

Det pågår ett arbete inom flera verksamheter, privata såväl som kommunala, för att minska matsvinnet. Några exempel på detta är: verktyg för att tillaga rätt antal portioner, förbättrad hantering av livsmedel, förbättrad lagerhållning och information om matsvinn.

Delmål 1.3 Region Gotlands verksamheter minskar mängden onödiga utskrifter – införande av obligatorisk bekräftelse före utskrift på samtliga utskriftsenheter senast år 2022

Arbete med minskning av onödiga utskrifter genom införande av obligatorisk bekräftelse (identifiering) före utskrift pågår och planeras i samtliga verksamheter.

Delmål 1.4 Region Gotlands verksamheter återanvänder, designar om och reparerar istället för att köpa nytt – minskade inköp av inventarier och anläggningsmaterial med 10% till år 2025

Region Gotlands verksamheter kan redan nu, via ”Överskottet”, socialförvaltningens dagliga verksamhet, lämna in och införskaffa begagnade möbler och kontorsutrustning. På Gotland finns flera verksamheter som samlar in och säljer inventarier eller bygg- och anläggningsmaterial för återbruk.

Förslag på aktiviteter för att uppnå inriktningsmål 1:

- Ställa krav vid inköp och upphandling som syftar till att förebygga uppkomst av förpackningsavfall och annat avfall.
- Utbilda nyckelpersoner och verksamheter i hållbar upphandling och inköp.
- Ta fram tips och råd om förebyggande och återanvändning av avfall.
- Begränsa sortiment och inköpsmöjligheter – samordna inköp.
- Starta avfallsförebyggande projekt i verksamheter (nuläge/mäta/väga, idéer, ansvar, åtgärda, följ upp/mäta/väga och återkoppla).
- Se över möjlighet att skapa ett internt byt-ut-verktyg, en bytes-site, för begagnade varor och material inom Region Gotlands verksamheter.
- Bibehålla och utöka befintliga återbruks- och återvinningsverksamheter samt underlätta för nya avfallsförebyggande verksamheter.
- Se över avfallsföreskrifter och –taxa respektive prislista/avgifter i miljöstyrande syfte.

3.2 Mål för Återanvändning/Återbruk**Inriktningsmål 2: "År 2025 är det enklare för Gotlands invånare och besökare att återanvända/återbruka varor. Återanvändning av bygg- och rivningsavfall har ökat."**

När varor ges ett andra liv, så minskar behovet av att tillverka nya saker. På det sättet sparas jordens resurser och avfallsmängderna minskar. På Gotland finns det flera möjligheter att lämna saker till återanvändning och det finns flera butiker, föreningar och verksamheter som säljer begagnade varor och byggmaterial. För att öka mängderna återbrukat behöver Region Gotland tillsammans med övriga samhället arbeta för att återbruk ska bli ett enkelt val.

Delmål 2.1 År 2025 finns minst tre "Fixotek" på Gotland där medborgare möts och reparerar, lagar, fixar och ökar livslängden på tillverkade produkter, varor och material. Arbetet ska genomsyras av hållbarhet, både social -, ekonomisk - och miljömässig hållbarhet.

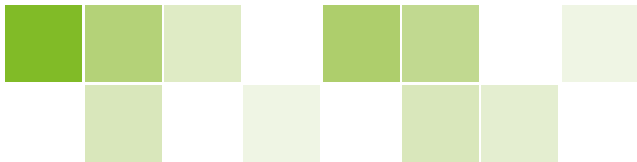
Ett sätt att göra det enklare att återbruka är att anordna mötesplatser där besökarna förutom en social samvaro även ges möjlighet att "fixa" produkter, varor och andra material som inte längre fungerar som det är tänkt. Fixoteken är ett samarbete mellan Region Gotland och samhällsnyttiga ideella verksamheter, exempelvis genom IOP – Idéburet offentligt partnerskap, och utgör ett komplement till alla sedan länge pågående återbruksaktiviteter runt om på hela Gotland.

Delmål 2.2 Hushållens vilja att ändra levnadssätt för att minimera avfallsmängder samt vilja att styra sin konsumtion mot ökad återanvändning ska öka med 10% till år 2023 (positiv andel på 5-gradig skala, jmf 58% 2018)

För att ändra levnadssätt behöver många olika faktorer samverka. Det behövs miljöfokus i skolan, stimulans till miljösmarta beteendemönster, varor som håller längre och är möjliga att reparera.

Delmål 2.3 Alla återvinningscentraler på Gotland utvecklas till mötesplatser för återbruk och kommunikation kring kretslopp och hållbarhet senast 2025

Återvinningscentralerna är en av de platser som nästan alla gotlänningar besöker någon eller flera gånger per år. Här finns stor potential för Region Gotland att utnyttja återvinningscentralerna för service, information och kommunikation med medborgare, besökare, skolor och verksamheter. För att möjliggöra insamling av återbruksmaterial på



samtliga återvinningscentraler behöver omhändertagandet av insamlad material säkras. Minst 20% av det insamlade grovavfallet bedöms vara återbrukbart.

Delmål 2.4 En återbruksgalleria färdigställs år 2025

En återbruksgalleria, i samarbete med återbruksaktörer och övriga samhället, på Gotland skulle lyfta intresset för återbruk och göra detta till en naturlig del av detaljhandeln.



Delmål 2.5 År 2021 ingår avfallsplanering samt släckvattenhantering vid framtagande av nya planer samt vid bygglovshandläggning

För att få en bra avfallshantering i hela samhället behöver avfallshantering ingå i arbetet med översikts- och detaljplaner, bygglovshandläggning och annan handläggning på ett strukturerat sätt.

Räddningstjänstens hantering av släckvatten är komplicerad och kostar mycket pengar. Ett sätt att sanera släckvattnet lokalt har tagits fram och kan, om det tillämpas, innebära stora fördelar för både miljö och ekonomi. För att underlätta det arbetet behövs god planering i samband med ny- och ombyggnationer.

Förslag på aktiviteter för

Visualisering av Polhemsskolans elever

att uppnå inriktningsmål 2:

Region Gotland och återbruksaktörer återbruk, återbruksgalleria och statistik.

- Samverka mellan kring Fixotek,
- Framtagande av utvecklingsplan för återvinningscentralerna.
- Genomförande av plockanalys på insamlad grovavfall på återvinningscentraler, byggarbetsplatser och avfallsanläggningar.
- Se över möjlighet att skapa ett internt byt-ut-verktyg, en bytes-site, för begagnade varor och material inom Region Gotlands verksamheter.
- Utbilda nyckelpersoner och verksamheter i hållbar upphandling och inköp.
- Möjliggöra återanvändning av de massor (jord och schaktmassor) som uppkommer i Region Gotlands verksamheter och projekt.
- Ta fram informationsmaterial och välkomna studiebesök.
- Genomföra kundundersökningar.
- Ta fram en kommunikationsplan för implementering av avfallsplanen på hela Gotland.

3.3 Mål för Materialåtervinning

Inriktningsmål 3: "År 2025 går avfall och material som inte kan återbrukas till materialåtervinning. Andelen källsorterat avfall har ökat."

Det avfall och material som inte kan återbrukas kan i de allra flesta fall materialåtervinnas. Materialåtervinning är att föredra framför förbränning och deponering och ska därför prioriteras. På Gotland ska möjligheterna till sortering öka och omhändertagandet av

materialet förbättras. Transporter och logistiklösningar som underlättar hantering av separat insamlade fraktioner behövs för att göra avfallet till ett material - en resurs.

Delmål 3.1 Sopkorgsfritt Gotland 2030: Enhetlig källsortering vid fyra av Gotlands större evenemang 2023

En enhetlig källsortering vid evenemang innebär att besökarna känner igen sig och kan därmed lättare sortera rätt. Det pågår ett utvecklingsarbete mellan Region Gotland och flera evenemangsarrangörer för att uppnå bättre sortering och nöjda arrangörer och besökare.

Delmål 3.2 Tillgänglighet och kundservice på Region Gotlands återvinningscentraler ska öka: kundnöjdhet "ÄVC-index minst 70% år 2023 (jmf 63% 2017)

För Region Gotland är det viktigt att arbeta med kundbemötande och tillgänglighet på återvinningscentralerna, som leder till högre sorteringsgrad och lägre behandlingskostnader.

Delmål 3.3 Insamlade textilier som inte kan återbrukas ska materialåtervinnas senast 2023

En prioriterad avfallsfraktion nationellt och i EU är textilier. Insamling, återbruk och återvinning av textilier kan ökas på Gotland. Det finns flera goda exempel på Gotland där textilier återbrukas och återvinns. För Region Gotlands återvinningscentraler finns mycket att lära av dessa goda exempel, inklusive viktiga transport- och logistiklösningar.

Delmål 3.4 Insamlad övrig plast (som inte är en förpackning) som inte kan återbrukas ska materialåtervinnas senast 2025

Återvinning av plast kan vara komplicerat bland annat på grund av de många olika sorters plaster som finns. Plast som inte är en förpackning kan t ex utgöras av diskborstar, leksaker, hinkar eller utemöbler och kan lämnas på återvinningscentralerna. Ett arbete med att hitta miljöriktig avsättning pågår.

Förslag på aktiviteter för att uppnå inriktningsmål 3:

- I samråd med Förpacknings- och tidningsinsamlingen införa källsortering på offentlig plats och bostadsnära insamling av tidningar och förpackningar.
- Verksamheter och arbetsställen på Gotland källsorterar och optimerar avfallshanteringen.
- Genomförande av återkommande för uppföljning av genomförda åtgärders resultat.
- Implementera enhetlig information och skyltning för källsortering av avfall på hela Gotland inklusive transportvägar till/från ön (flyg- och färjetrafik) och evenemang.
- Kommunikation med besökande, nyinflyttade och vid fastighetsägarbyten om förebyggande arbete och källsortering.
- Se över driftsform, placering, bemanning och öppettider för Region Gotlands återvinningscentraler.
- Förbättra insamlingssystem för textilier och plast utan producentansvar.
- Säkerställa materialåtervinning av textilier och plast utan producentansvar.
- Planera och förbättra avfallshantering från fartyg som gästar Gotlands hamnar.

3.4 Mål för Energi- och näringsåtervinning

Inriktningsmål 4: " Resurserna i det avfall som uppstår tas tillvara på Gotland. År 2025 har återvinningen av energi och näring från avfall ökat."

För att ta tillvara på resurserna i det avfall som inte kan återbrukas eller materialåtervinnas behöver återvinningen av energi och näringsinnehåll i avfallet öka. Detta kan exempelvis ske genom förbättringar i sorteringen för att öka mängden eller kvaliteten på materialet.

Delmål 4.1 År 2023 återförs 50% av slammet från Gotlands avloppsreningsverk till kretsloppet på ett för människa och miljö hållbart sätt

På Gotland återfördes 17% av slammet till åkermark 2018. Merparten transporteras till fastlandet och används för sluttäckning av deponier. I Danmark återförs 80% av slammet från avloppsreningsverken till kretsloppet. Fortsatt kunskapsinhämtning och informationsspridning behövs.

Delmål 4.2 År 2023 är föreslagna åtgärder från "Genomlysning av slamprocessen" genomförda

De föreslagna åtgärderna i genomlysningen som genomfördes 2015 syftar till att förbättra kundservice och arbetsmiljö samt kvalitetssäkra insamling och behandling av slam från enskilda brunnar och tankar.

Delmål 4.3 År 2025 har den lokala produktionen av biogas och biogödsel ökat med 50%

Det finns möjlighet att ta hand om mer organiskt material lokalt på Gotland. Det kan vara flöden av organiskt avfall som idag avsätts på fastlandet eller ett byte till papperspåsar för matavfallsinsamling för att öka energiutbytet. Gotlands lokala biogasanläggningar skulle därmed få in mer material som kan öka produktionen av biogas och biogödsel.

Delmål 4.4 Allt utsorterat brännbart avfall, som inte kan återanvändas eller återvinnas på annat sätt, används som energi- eller kolkälla på Gotland senast år 2025

Ris och grenar eller träavfall kan utgöra energi- eller kolkällor för bättre och effektivare användning på Gotland. Brännbart hushållsavfall och övrigt brännbart grovavfall används i stor utsträckning redan som energikälla inom cementindustrin på Gotland. Lokalt tillvaratagande av energiinnehållet bidrar till ett fossilfritt Gotland och minskar beroendet av extern tillförsel av energiråvara.

Delmål 4.5 Antalet ärenden om otillåten eldning av avfall halveras till år 2025

Öppen förbränning är ett enormt slöseri med energi. Röken från avfallsförbränning kan innehålla ämnen som är skadliga för miljö och hälsa. Att själv elda sitt avfall är normalt sett inte tillåtet. Undantaget är mindre mängder trädgårdsavfall som kan eldas under förutsättning att röken inte orsakar störningar för omgivningen.

Förslag på aktiviteter för att uppnå inriktningsmål 4:

- Certifiera slam från avloppsreningsverk och genomföra slamrevisioner, som granskar kvaliteten på slam, uppmärksammar avsättningsmöjligheter och identifierar behov av åtgärder för att förbättra kvaliteten och främja användning av slam på åkermark.
- Sprida kunskap kring slam från avloppsreningsverk till enskilda och livsmedelsindustri.
- Se över läkemedelshandtering och läkemedelsanvändning inom hälso- och sjukvård för att förebygga läkemedelsrester i slammet och behov av rening.
- Rena avloppsvatten vid sjukhus, vårdinrättningar och äldreboenden för att minska läkemedels- och antibiotikarester i avloppsslammet.
- Undersöka möjlighet att omhänderta latrinavfall lokalt på Gotland.
- Använda den fiktiva figuren "Toa Uppström" vid kommunikation för att bibehålla och förbättra kvaliteten på slammet.
- Delta i utformningen och arbetet i ett "VA-innovationsråd", i enlighet med den framtagna VA-planen för Region Gotland. VA-innovationsrådet ska verka stödjande och drivande i innovationsarbetet kopplat till vatten och avlopp.
- Införande av papperspåsar för insamling av matavfall, som ökar fiberinnehållet och därmed bidrar till ökad produktion av biogas och biogödsel.
- Genomförande av plockanalys för uppföljning av genomförda åtgärders resultat.

- Verksamheter och arbetsställen på Gotland sorterar ut sitt matavfall.
- Utvärdera betalsopsäcken och föreslå åtgärder som underlättar sortering av avfall.
- Kartlägga flöden av organiskt avfall som transporteras till fastlandet för behandling.
- Påbörja förebyggande arbete när det gäller invasiva arter, så att inte spridning sker via kompost- eller rötningsrest som återförs till kretsloppet.
- Förbättra hanteringen av träavfall som samlas in på Gotland, för ökat lokalt omhändertagande som energi- eller kolkälla.
- Dialog med myndigheter om förebyggande arbete samt uppföljning av anmälda fall av otillåten eldning.

3.5 Mål för Nedlagda deponier och deponering

Inriktningsmål 5: "Minimerad negativ miljöeffekt från nedlagda och aktiva deponier"

När ingen annan hantering av ett avfall är lämplig kan deponering vara ett fullgott alternativ. Fortsatt deponering på Gotlands aktiva deponier, varav Slite deponi är den största, ska ske i enlighet med de tillstånd som finns för verksamheten. De gamla nedlagda deponierna på Gotland ska efterbehandlas och skötas så att negativ miljöeffekt minimeras.

Delmål 5.1 Utsläpp av växthusgaser från Gotlands deponier har minskat med 50% år 2025

Utsläpp av deponigas står för 1-2% av Sveriges totala växthusgasutsläpp. Åtgärder för att minska utsläpp av metan minskar Gotlands bidrag till negativa klimatförändringar. Gotland ligger långt fram och har investerat i ny teknik för att kunna behandla även låga halter av metan i deponigas.

Delmål 5.2 År 2025, i enlighet med framtagna "Riktlinjer för efterbehandlingsåtgärder", står återanvändning av massor för 75% av materialet vid sluttäkningsarbeten

Arbetet med att använda återanvända massor istället för jungfruliga massor vid sluttäkningsarbeten av deponier är en viktig resurshushållningsfråga samtidigt som det sänker efterbehandlings- och skötselkostnader.

Delmål 5.3 År 2022 ska mängden avfall som deponeras understiga 10 kg/invånare (jmf 19kg år 2018)

Gotland ligger högt över genomsnittet för deponering av hushållsavfall. Ett strukturerat arbete för att minska deponeringen har påbörjats. Bättre sorteringsgrad, fler fraktioner och ökade behandlings- och avsättningsmöjligheter behövs.

Delmål 5.4 Utifrån framtagna "Plan för fortsatt undersöknings- och efterbehandlingsarbete vid nedlagda deponier inom Region Gotland" har efterbehandlingsåtgärder på ytterligare fem nedlagda deponier utförts år 2025

Se planen, TN 2018/2604.

Delmål 5.5 År 2021 har tillförlitliga transportvägar för smittförande avfall, animaliska biprodukter och farligt avfall från Gotland till godkända avfallsmottagare säkerställt

Gotlands unika läge i mitten av Östersjön gör att det är en logistisk utmaning att hantera smittförande avfall, animaliska biprodukter samt farligt avfall i enlighet med gällande lagstiftning. För att säkerställa att hanteringen sker på bästa sätt ur lagstiftningsmässig men även ur miljö-, hälso- och ekonomisk aspekt behöver transportvägar säkerställas.

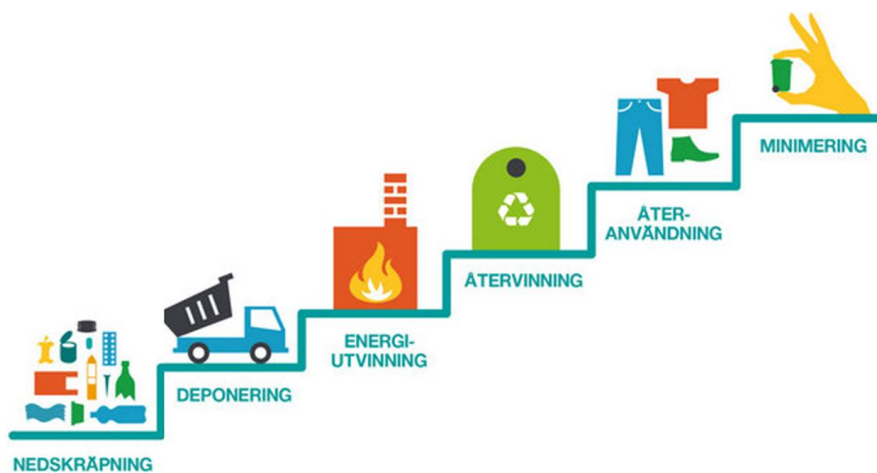
Förslag på aktiviteter för att uppnå inriktningsmål 5

- Arbeta efter, utveckla och följa upp ”Plan för fortsatt undersöknings- och efterbehandlingsarbete vid nedlagda deponier inom Region Gotland”.
- Undersöka utsläpp av växthusgaser från Gotlands nedlagda deponier och planera lämpliga efterbehandlingsåtgärder.
- Sprida erfarenheter från den innovativa behandlingen av deponigas från Visby deponi (regenerativ termisk oxidation) som kombineras med energiåtervinning till fjärrvärmenätet.
- Återanvända de massor som uppkommer i Region Gotlands verksamheter.
- Utveckla mottagnings- och behandlingsmöjligheter för Slite Avfallsanläggning och deponi.
- Separat insamling av gips på Gotlands återvinningscentraler, avfallsanläggningar och byggarbetsplatser för återbruk/återvinning.
- Utveckla hantering och avsättning av de fraktioner som tidigare deponerats.
- I dialog med Trafikverket och Destination Gotland säkerställa att det avfall som måste lämna Gotland kan göra det i enlighet med gällande lagstiftningar och avtal.

3.6 Mål för Minskad nedskräpning

Inriktningsmål 6: ”År 2030 är Gotlands stränder, natur och gatumark skräpfria”

En samordning av åtgärder mot nedskräpning på Gotland behövs för att få stränder, natur och gatumark skräpfria. För att uppnå målet behöver hela Gotland samarbeta.



Visualisering av
Håll Sverige Rent

Delmål 6.1 Håll Gotland Rent: 10% av medborgarna, företagen och samtliga förvaltningar deltar i det förebyggande arbetet mot nedskräpning år 2023

Arbetet för ett skräpfritt Gotland behöver involvera företagen och alla Region Gotlands förvaltningar och bolag. Region Gotland utvecklar arbetet tillsammans med Håll Sverige Rent samt Gotlands näringsliv och organisationer. 2018 deltog ca 1000 personer i förebyggande aktiviteter.

Delmål 6.2 Sopkorgsfritt Gotland 2030: Antalet sopkorgar på Gotland ska halveras till år 2024

Sopkorgar för blandat avfall ska ersättas av färre och smart utformade avfallsbehållare som tillsammans med bättre planering leder till minskad nedskräpning och minskade driftkostnader.

Delmål 6.3 Sopkorgsfritt Gotland 2030: Källsortering på offentlig plats i slutna behållare har ersatt sopkorgarna 2030

För att underlätta för besökande och invånare på Gotland att sortera sitt avfall ska sopkorgar för blandat avfall ersättas med källsortering på offentliga platser, såsom parker, naturområden, torg, idrottsplatser, väntrum, samlingslokaler och andra mötesplatser. Källsortering i slutna behållare leder till ökad materialåtervinning, minskad nedskräpning och lägre driftkostnader.

Förslag på aktiviteter för att uppnå inriktningsmål 6

- Inspirera till och arrangera aktiviteter årligen inom konceptet Håll Gotland Rent.
- Genomföra skräpmätningar och sammanställa kostnader för nedskräpning för uppföljning av genomförda åtgärders resultat och motivation till nya åtgärder.
- Ta fram en plan för minskad nedskräpning med årlig budget och förebyggande åtgärder.
- Aktivt byta ut öppna sopkorgar till slutna avfallsbehållare med källsorterat innehåll.
- Dialog med Gotlands besöksnäring om förebyggande arbete, källsortering och nedskräpning.
- Fastighetsägare med säsongsutyrning informeras om källsortering och nedskräpning, för att minska mängden mat- och restavfall (hushållssopor) i offentliga papperskorgar.
- Dialog med myndigheter om förebyggande arbete samt uppföljning av anmäld nedskräpning.

4. Miljökonsekvenser

Avfallsplanen bygger på prioriteringarna som anges i EU:s avfallshierarki. Avfallsplanens mål och strategier bidrar till att uppfylla nationella miljökvalitetsmål och mål i den nationella avfallsplanen. Avfallsplanens genomförande bedöms inte leda till att relevanta miljökvalitetsnormer överskrids.

Positiv miljöpåverkan bedöms uppstå främst till följd av arbete med förebyggande av avfall och därigenom minskade mängder avfall. Flera åtgärder som omfattar regionens verksamhet kommer att vidtas som kommer att göra skillnad. Åtgärder för att ta hand om deponigas och nedlagda deponier planeras. Åtgärder avseende nedskräpning kommer att vidtas.

Negativ miljöpåverkan bedöms som liten vid genomförande av avfallsplanen. Negativ miljöpåverkan bedöms kunna uppstå främst till följd av transporter av avfall.

Sammanfattningsvis bedöms genomförandet av avfallsplanen främst medföra positiv miljöpåverkan. Det som bedöms vara viktigast att beakta vid genomförande av planens åtgärder är att ha uthållighet beträffande informationsinsatser kring förebyggande av avfall och ökad sortering för återvinning, eftersom det tar lång tid att förändra beteenden.

En strategisk miljöbedömning har genomförts av avfallsplanen och en miljökonsekvensbeskrivning redovisas i Bilaga 5.

5. Ekonomi och konsekvenser av avfallsplanen

5.1 Finansiering av avfallshantering

Det kommunala avfallsuppdraget finansieras av avfallstaxan som fastställs av regionfullmäktige. Avgifterna i taxan ska finansiera insamling och behandling av avfall som vanligen uppstår i hushåll och därmed jämförligt avfall från verksamheter. Grundavgiften i taxan finansierar sådant som återvinningscentraler, planering, utredningar, kundtjänst och administration. Enligt självkostnadsprincipen får inte kommuner ta ut högre avgifter än som motsvarar kostnaden för avfallshantering (kommunallagen 8 kap. 3c §).

Självkostnaden avser inte kostnaden för den enskilda prestationen utan de samlade kostnaderna för hela avfallsverksamheten. Eventuellt ekonomiskt överskott inom taxeekonomin utgör en form av skuld till taxekollektivet.

Efterbehandling av äldre nedlagda deponier finansieras av skattekollektivet genom avsättning så snart en uppskattning av åtgärdskostnader gjorts. För aktiva deponier avsätts en del av mottagningsavgiften (f.n. 300kr/ton) för att täcka framtida sluttäcknings- och efterbehandlingskostnader för respektive deponi.

Insamling och behandling av avfall som omfattas av producentansvar finansieras av avgifter på nya produkter och förpackningar. Transporter och andra tjänster tillhandahålls av privata aktörer.

Verksamhetsavfall, såsom bygg- och rivningsavfall, finansieras av avgifter. På Gotland finns förutom Region Gotlands anläggningar flera privata anläggningar med konkurrerande prislistor. Mottagning på Region Gotlands anläggningar sker i enlighet med Mottagningsavgifter för verksamhetsavfall.

5.2 Ekonomiska konsekvenser av avfallsplanen

Avfallsplanens aktiviteter innebär att dagens system för avfallshantering kommer att förändras. Förändringarna medför konsekvenser för såväl miljö som ekonomi. Miljökonsekvenserna beskrivs i bilaga 5. Flera av målen och aktiviteterna innebär kostnader på kort sikt för exempelvis utredningar eller informationsinsatser, men besparingar på längre sikt såsom lägre behandlingkostnader och färre städinsatser. Det gäller exempelvis målsättningar för minskat matsvinn, bättre källsortering och minskad nedskräpning. Andra målsättningar innebär kanske en högre investeringskostnad för att möjliggöra sänkta driftskostnader, såsom smarta avfallsbehållare på offentlig plats och energiåtervinning av deponigas.

Det är svårt att göra en bedömning av avfallsplanens ekonomiska konsekvenser. Kan målsättningarna i planen uppnås utan höjning av avfallstaxan, extra skattemedel eller högre avgifter? En högst preliminär uppskattning är att avfallstaxan sedan några år behöver höjas för insamling av slam från enskilda anläggningar. På längre sikt kan kostnadssänkningar inom slamverksamheten göras. Förändrad avfallshantering kommer att innebära behov av att ändra delar av avfallstaxan, nya tjänster som motsvarar ny efterfrågan och användning av miljöstyrande taxa. I övrigt bedöms endast mindre justeringar av avfallstaxan behövas under planperioden, motsvarande indexhöjning. Extern finansiering och samarbeten kommer att krävas och sökas, exempelvis Klimatinvesteringstöd och samarbeten mellan förvaltningar för ökat Återbruk, Fixotek och Återbruksgalleria.

Prislistan ”Mottagningsavgifter för verksamhetsavfall” utvecklas som verktyg för att säkerställa intäkter för verksamhetsavfall.

För efterbehandling av äldre nedlagda deponier kommer det att krävas ytterligare avsättningar i enlighet med ”Plan för fortsatt undersöknings- och efterbehandlingsarbete vid nedlagda deponier inom Region Gotland”. I dagsläget är det inte möjligt att säga hur stora avsättningar som behövs.

5.3 Konsekvenser av avfallsplanens åtgärdsprogram

Genomförandet av åtgärderna i avfallsplanens åtgärdsprogram förutsätter engagemang från flera olika delar av Region Gotlands organisation. Avfallsavdelningen är nyckelaktör i arbetet men flera andra delar av Region Gotland kommer att behöva vara aktiva i arbetet. Åtgärderna bedöms dock kunna genomföras inom befintlig budget.

6. Kommunala styrmedel för styrning i planens riktning

Olika styrmedel har varit och är ett viktigt verktyg för att främja kretslopps- och resurshushållningssamhället och styra samhällsutvecklingen mot en hållbar avfallshantering. Styrmedel kan införas genom lagstiftning eller genom utbildning och information. Ett exempel på frivilliga åtgärder är miljömärkning av varor.

Styrmedel kan även vara rent ekonomiska. Staten kan införa skatter som ett styrmedel, t ex skatt på avfall som läggs på deponi. Skatten innebär ett incitament att minska deponeringen av avfall och öka motivationen för sortering av avfall. Det finns flera nationella styrmedel som exempelvis pant på returflaskor, skrotningsskatter för bilar, producentansvarets förpackningsavgifter samt avgifter på miljöfarliga batterier. Sådana avgifter och pantsystem är i huvudsak lagreglerade.

Det finns ett antal styrmedel som kommunen kan använda för att styra avfallshanteringen i önskad riktning.

6.1 Avfallsplan

I planen finns uppgifter om allt avfall i kommunen, såväl hushållsavfall som annat avfall. I planen ska bland annat framgå mål och åtgärder för insamling och behandling samt mål och åtgärder för hur avfallens mängd och farlighet kan minskas.

6.2 Lokala föreskrifter om avfallshantering

Avfallsföreskrifterna innehåller de kommunala bestämmelserna om avfallshantering och är ett verktyg för att styra hanteringen av hushållsavfall. Föreskrifterna är också ett komplement till gällande lagstiftning på området. Föreskrifterna utgör en rättslig grund i det dagliga arbetet och vid tvister. Här kan exempelvis fastighetsinnehavare och verksamhetsutövare se vilka skyldigheter och vilket ansvar som vilar på dem själva och andra aktörer. Region Gotlands avfallsföreskrifter antogs av regionfullmäktige 2014-02-20.

6.3 Avfallstaxa

Avfallstaxan kan fungera som styrmedel för att nå kommunala miljö- och verksamhetsmål. Kommunen får ta ut avgifter så att miljöanpassad avfallshantering främjas.

En utgångspunkt vid utformandet av ekonomiska styrmedel där syftet är minskad miljöbelastning eller ökad resurshushållning är principen om att förorenaren ska betala. Avfallsekonomi regleras i lagstiftningen (miljöbalken och kommunallagen) genom självkostnadsprincipen, rätten till miljöstyrning och likställighetsprincipen.

För att kunna stimulera till minskad miljöbelastning från avfallshanteringen och en ökad återvinning av avfall har kommunerna enligt miljöbalken möjlighet att differentiera avgifterna i renhållningstaxan. Differentieringen i avgift mellan de olika erbjudna

insamlingsalternativen måste vara ekonomiskt möjlig för kunden och får alltså inte vara orimligt stor.

Region Gotland har en miljöstyrande renhållningstaxa, ett exempel på det är en dyrare behandlingsavgift på blandat hushållsavfall jämfört med sorterat mat- och restavfall.

6.4 Information, kommunikation och vägledning

Information, kommunikation och vägledning är viktigt i arbetet med att nå en kvalitativt bättre avfallshantering. Kommunerna har ett lagstadgat ansvar för information om både sådant avfall som omfattas av det kommunala renhållningsansvaret och av producentansvaret för förpackningar och returpapper.

För att uppnå resultat med avfallsinformation behövs en dialog, byggd på helhetssyn.

Information om avfallshantering gör det enklare för människor att göra miljömedvetna val på ett påtagligt sätt. Informations- och kommunikationskanaler som används inom Region Gotland är:

- Region Gotlands hemsida
- Sociala medier såsom Facebook, Instagram och Twitter
- Telefonsamtal, e-post och ärendehantering med kunder som själva kontaktar Region Gotland
- Information och instruktioner på behållare, i soputrymmen eller där avfall hanteras om hur sortering ska ske och uppnådd miljönytta
- Informationsmaterial på återvinningscentraler, bibliotek, turistbyråer, kundtjänst mfl
- Region Gotlands medarbetare inom avfallshantering, kundtjänst, pedagogik och regionupplysning

Vid sidan av kontakten med olika målgrupper genom olika kanaler är arbetet med vägledning mycket viktigt. Genom att försiktigt leda avfallslämnare i en annan riktning än de annars skulle tagit, att göra det lätt att göra rätt, är att leda dem till att delta i utvecklingsarbetet. Placeringen av containrar på återvinningscentralerna eller avstånd till sopkärl och hur dessa påverkar hur sorteringen av avfallet fungerar är exempel på detta. Lunchrestauranger kan minska matsvinnet genom att minska storleken på tallrikarna och det är fler som köper ekologisk frukt om den icke ekologiska märks med ”besprutad”. Att förstärka och vägleda på detta sätt blir allt mer känt som ett viktigt komplement till informationen.

6.5 Upphandling

Kommuner och kommunala bolag är upphandlande myndigheter och ska tillämpa upphandlingsreglerna vid köp av varor och tjänster externt. Ett syfte med reglerna är att alla företag ska ges lika förutsättningar att vinna kontrakt. En fungerande konkurrens är till nytta för det allmänna, medborgare och skattebetalare.

Miljöfrågorna har fått en starkt ställning såväl inom EU som i Sverige. De nya lagarna innehåller, i likhet med EU-direktiven, bestämmelser som gör det lättare att ställa miljökrav och sociala krav vid upphandlingar. De miljökrav som ställs får inte utgöra hinder för en väl fungerande inre marknad utan måste vara förenliga med de grundläggande principerna för upphandling.

Det är lite skilda förutsättningar och regler beroende på var i upphandlingsprocessen ett miljökrav ställs. Miljökrav kan ställas som teknisk specifikation, kvalificeringskrav,

utvärderingskriterium eller som särskilt villkor för fullgörande av kontrakt. Den kanske största möjligheten att beakta miljön finns under planeringsfasen. Därför är det viktigt att man analyserar sitt inköpsbehov före upphandlingen med hänsyn till typ av vara/tjänst och vilka krav man har samt att man gör en analys av marknadens funktionssätt och konkurrensförhållanden. Kraven som ställs ska vara möjliga att följa upp och för trovärdigheten är det viktigt att de faktiskt följs upp.

Upphandlingsmyndigheten har tagit fram upphandlingskriterier för upphandling av godstransporter. Kriterierna fokuserar på några av de viktigaste miljöproblemen från vägtransporter: avgasemissioner och utsläpp av koldioxid, men innehåller även krav på däck och krav på fordonsunderhåll. Miljökraven på tunga fordon syftar till att uppmuntra en uppgradering av fordonsflottan till bättre miljöklasser enligt det regelverk som gäller i hela EU.

6.6 Fysisk planering

Avfallshanteringen behöver uppmärksammas tidigare och på ett bättre sätt i den fysiska planeringen. Men ytor för avfallets infrastruktur är en fråga som inte går att lösa i varje enskild detaljplan. Det måste finnas en övergripande strategi där kommunens samlade behov för avfallshanteringen är beskriven. Samtidigt finns ett stort intresse från många aktörer att förbättra avfallshanteringens förutsättningar. Detta som en aspekt bland många andra redan i planeringsskedet. Sammantaget borgar detta för att vi på sikt kan få ett avfallssystem som ger bra service åt våra medborgare, fungerar för våra avfallshämtare och ger en ökad samsyn på avfallsfrågorna i kommunen. Men det är ett arbete som tar tid och kräver uthållighet.

I byggandet av det hållbara samhället är avfallshanteringen en grundläggande infrastruktur. Därför är frågan om hur man planerar för avfallshantering i den fysiska planeringsprocessen högaktuell. Samtidigt är det ett nytt område för många både inom avfallsbranschen och bland samhällsplanerare. Målsättningen är att avfallsfrågor på ett effektivt sätt kan integreras med andra infrastrukturer och intressen i samhällsbyggandet. Utgångspunkten är att det kan göras genom ett tematiskt tillägg till översiktsplanen.

Region Gotland behöver ta fram ett tematiskt tillägg om avfall. Två exempel på framgångsfaktorer är att utgå från översiktsplanens mål och att arbeta med en bred förankringsmodell. Även detaljplaneprocessen behöver stöd och vägledning för att avfallshantering ska uppmärksammas tidigare och på ett bättre sätt i den fysiska planeringen.

Avfallshantering är en viktig infrastrukturfråga i den fysiska planeringsprocessen. I ÖP Bygg Gotland 2025 har Region Gotland tagit ställning till att avfallsfrågorna ska införas i detaljplanearbetet och prövningen av bygglov, så att områden och lokaler anpassas till källsortering av hushållsavfall vid ombyggnad och nyproduktion. Det handlar även om att ta hänsyn till skyddsavstånd för befintliga och kommande avfallsanläggningar.

Det är viktigt att resurser från teknikförvaltningens avfallsverksamhet avsätts för att delta i exploateringsprojekt, översiktsplanarbetet och detaljplanarbetet.

6.7 Tillsyn

Avfallshanteringen är en väsentlig del av samhällets infrastruktur och avfallshanteringen ska ge en god och behovsanpassad service för medborgare och verksamheter. Ett viktigt led i att detta ska fungera är en väl fungerande tillsyn av avfallshanteringen, så att kommunen kan verkställa sitt lagstadgade avfallsansvar enligt 15 kap. 20 § miljöbalken.

Tillsynsmyndigheten i kommunen har en viktig roll i att pröva vissa typer av undantag från de kommunala avfallsföreskrifterna.

När det gäller dispensprövning och tillsyn av eget omhändertagande av hushållsavfall är tillsynsmyndighetens roll central och det är viktigt med en aktiv tillsynsmyndighet i kommunen med tillräckligt med resurser i syfte att kunna säkerställa att det nämnda kommunala avfallsansvaret kan verkställas samt att de skyldigheter för fastighetsägare som följer av avfallsföreskrifterna efterlevs.

Vid rutinmässiga inspektioner av miljöfarliga verksamheter säkerställs att hanteringen av farligt avfall sker på ett betryggande sätt. Annat avfall än farligt avfall hanteras mera översiktligt, exempelvis genom besiktning av lagring av avfall, omfattning av nedskräpning på platser där allmänheten har insyn samt frågor om avfallets borttransport.

Vid tillsyn enligt livsmedelslagen på restauranger och i storkök sker kontrollen av avfallshanteringen med fokus på att förhindra risken för att avfallet ska attrahera skadedjur och andra situationer som kan ge upphov till olägenheter för människors hälsa och också kopplat till miljöbalken.

Tillsynen följer en tillsynsplan som uppdateras årligen. Vid den rutinmässiga tillsynen av verksamheter ingår alltid avfall och avfallshantering som en del. Även nationella projekt som initieras från till exempel Naturvårdsverket ska lyftas in i planen.

7. Region Gotlands nuvarande organisation

Verksamhetsansvaret för kommunens renhållningsansvar och avfallsanläggningar ligger hos tekniska nämnden utifrån kommunfullmäktiges uppdrag. Verksamheten verkställs av teknikförvaltningen, som även ansvarar för bl.a. gator, parker, allmänna platser, fastigheter, hamnar, vatten- och avloppsanläggningar och kollektivtrafik.

Insamling och behandling av avfall samt drift av återvinningscentraler och andra avfallsanläggningar sker dels i egen regi, dels av anlitade entreprenörer.

Miljö- och byggnämnden ansvarar för tillsyn utifrån miljöbalken och Region Gotlands avfallsföreskrifter, se 6.6.

8. Uppföljning av föregående plan

Den tidigare avfallsplanen antogs av kommunfullmäktige 2007-06-18, KF § 152 och trädde i kraft 2007-10-01. Planen omfattade sex mål och till dessa mål ett antal åtgärder som skulle vidtas. I bilaga 6 redovisas genomförd uppföljning av den tidigare avfallsplanen. Sammanfattningsvis kan konstateras att ca tre av 6 mål har uppnåtts, två av målen har huvudsakligen gått åt rätt håll men inte uppfyllts och ett av målen är svårt att följa upp eftersom uppgifter saknas.

Enligt 80 § avfallsförordningen (SFS 2011:927) ska avfallsplanen ses över vart fjärde år och revideras vid behov.

Planperioden för Region Gotlands avfallsplan är tio år men den ska omprövas varje ny mandatperiod, d.v.s. vart fjärde år, med start år 2023.

9. Organisation för framtagande av avfallsplan

Arbetet med att revidera avfallsplanen har bedrivits av teknikförvaltningen under 2018-2019. Styrgruppen har bestått av förvaltningschef, avdelningschef för planerings- och

utvecklingsavdelningen, avdelningschef för Gata/park-avdelningen och avdelningschef Avfallsavdelningen. I projektgruppen har två avfallsutvecklare, en kommunikatör och en extern konsult arbetat. Ett tjugotal temamöten har genomförts med deltagare från samtliga förvaltningar och några externa aktörer inom följande fokusområden:

- Nedlagda deponier
- Utveckling av Återvinningscentraler
- Offentliga rummet
- Region Gotlands egna avfall
- Nyttiggörande av organiskt avfall på Gotland
- Kommunikation med medborgarna

Följande verksamheter och funktioner från Region Gotland har bidragit till avfallsplanens framtagande genom deltagande i fokusgrupper, dialoger eller liknande möten:

- Koncernledningsgrupp – alla förvaltningschefer, regiondirektör, regional utveckling
- Näringslivsutvecklare - RSF
- GotlandsHem
- Almedalsveckan
- Enhetschef och miljöskyddshandläggare - SBF
- Miljösamordnare – TKF, HSF
- Miljöingenjör – TKF
- Stadsträdgårdsmästare - TKF
- Ekostrateger – RSF
- Enhetschef, arbetsledare, medarbetare - ÅVC/Slam
- Enhetschef Räddningstjänst
- Enhetschef och medarbetare - VA
- VA-utvecklare
- Världsarvssamordnare
- Verksamhetscontroller, medarbetare - Avfall
- Enhetschef, handläggare, tekniker, systemutvecklare - Avfall
- Avdelningschef, hamnfogde Hamnen
- Chefer och medarbetare Fastighet
- Chefer och medarbetare Gata/park
- Rektor, medarbetare och elever – UAF
- Planarkitekt – SBF
- Ekolog - SBF

Externa verksamheter som på ett eller annat sätt ställt upp och svarat på frågor, deltagit i dialoger och på flera sätt bidragit till avfallsplanens framtagande:

LRF, Vuxenskolan, Röda Korset, Ragn-Sells, Lövsta Grönt Centrum, Leader Gute, Hållbara Gotland, Coop, BroGas, Skrotfrag, SanSac, Förpacknings- och tidningsinsamlingen, Avfall Sverige, Gåvan, Fröjelstugan, Roma Miljö och många fler.

En politisk referensgrupp bestående av politiker från tekniska nämnden har deltagit i en workshop kring strategier, inriktningsmål och delmål. Allt arbete har genomsyrats av devisen Gotland gör avfall till en resurs. Länsstyrelsen har fått möjlighet att yttra sig avseende avgränsning av miljöbedömning för den nya avfallsplanen.

10. Genomfört samråd

Tekniska nämnden fattade 2019-09-19 beslut om att skicka samrådsversionen av ”Avfallsplan Region Gotland 2020-2030” på samråd/remiss/utställning till ett antal olika instanser, såsom olika nämnder inom regionen, länsstyrelsen, större fastighetsägare, med flera. Samrådet kungjordes på Region Gotlands hemsida. Dessutom publicerades annonser i gotländska medier såsom Gotlands Tidningar, Gotlands Allehanda och Radio Gotland. Samrådstiden varade mellan 1 oktober 2019 och 3 januari 2020.

I samband med samrådet gjordes Miljökonsekvensbedömningen för avfallsplanen tillgänglig för myndigheter och allmänheten.

Under samrådet har allmänheten och företag/föreningar bjudits in till fyra publika möten i:

- Hemse den 14 oktober
- Slite den 4 november
- Roma den 22 oktober
- Visby den 7 november

Sammantaget deltog ett femtiotal privatpersoner, företagare, intresseföreningar, skolor och organisationer i de publika samråden. Ett arbete med klass 3 och 4 på Polhemsskolan avseende barnperspektiv på avfallsplanen har genomförts. Elever och lärare har bidragit med flera idéer, förbättringsförslag och breddat perspektivet på avfallshanteringen. Flera illustrationer från eleverna återfinns i planen.

Två organisationer bjöd in teknikförvaltningen för genomgång av Avfallsplanen under samrådstiden; Vuxenskolan och Vänsterpartiet.

Inkomna allmänna synpunkter rör i huvudsak återbruk, lokal hantering av slam och annat hushållsavfall, matavfallsinsamling, insamlingsystemens utformning, nedskräpning och papperskorgar i offentliga rummet, kommunikation och avfallstaxa samt mottagningsavgifter. Alla synpunkter har tagits i beaktande under färdigställandet av avfallsplanen.

Under samrådstiden inkom yttranden från Länsstyrelsen, MBN och flera politiska partier. Samtliga ställer sig positiva till föreslagen avfallsplan och kommer med flera förslag till förbättringar. Allt har tagits i beaktande under färdigställandet av avfallsplanen.

Synpunkter och yttranden från samrådet finns sparade på ärendet och bidrar till utveckling av avfallsverksamhet och kommande revideringar av avfallsplanen. Nästa revidering och samråd sker senast år 2023. Synpunkter på avfallsplanen tas tacksamt emot kontinuerligt: registrator-tn@gotland.se, uppge ärendenummer TN 2018/3053.

Stort tack till alla som genom sitt deltagande på olika sätt under samrådet, bidragit till hela Gotlands nya Avfallsplan 2020-2030.