



# Verksamhetsberättelse 2023

Gymnasie- och vuxenutbildningsnämnden

**Fastställt av** gymnasie- och vuxenutbildningsnämnden

**Framtagen av** utbildnings- och arbetslivsförvaltningen

**Datum** 2024-02-08

**Gäller** 2023

**Ärendenr** GVN 2023/11

**Version** [1.0]



## Innehåll

<b>1 Sammanfattning</b> .....	<b>3</b>
<b>2 Händelser av väsentlig betydelse</b> .....	<b>4</b>
2.1 Kompetensförsörjning .....	4
En förändrad ledning på gymnasiet, ungdomsavdelningen och folkhögskolan .....	4
Antagningen till gymnasieskolorna på Gotland .....	4
Uppdragsutbildningar och upphandlingar av yrkesvux .....	5
2.2 Omvärlden .....	5
Säkerhets- och beredskapsfrågor .....	5
Omfattade PDV-övning på Wisbygymnasiet .....	5
Ukrainare får nu undervisning i svenska för invandrare (SFI) och utslussas till eget boende .....	6
Folkhögskolan i Hemse erbjuder inte längre svenska för invandrare (SFI) .....	6
Färre sökande till gymnasiala vuxenutbildningar .....	6
2.3 Statsbidrag .....	6
Statsbidragen – en förutsättning för yrkesvux .....	6
Länsstyrelsen beviljar projekt "Praktiksamordning" .....	7
Arbetsliv och etablering medverkar i flera projekt .....	7
2.4 Lokalförsörjning .....	7
Aktivitetsbaserat arbetssätt i nytt hus .....	7
Problematiskt med lokaler för bygg- och anläggningsprogrammet .....	7
Nytt läge för folkhögskolan i Fårösund .....	8
2.5 Lokala satsningar .....	8
Introduktionsprogrammen utvecklas .....	8
Lärcentrum allt viktigare .....	8
Arbetsmarknadstorget är en viktig resurs .....	8
Wisbygymnasiet och de globala målen .....	9
Internationella projekt .....	9
Hållbar hälsa .....	9
Teknikcollege har återcertifierats .....	9
Samverkan mellan avdelningar utvecklas .....	10
Flexkurs startar inom svenska för invandrare (SFI) .....	10
Kombinationsutbildningar ska utvecklas genom projektmedel .....	10
<b>3 Förväntad utveckling</b> .....	<b>10</b>
Stabil folkhögskolan som måste anpassas under 2024 .....	10
Fortsatt stort behov av undervisning i svenska för invandrare (SFI) .....	10
Ökade elevtal till gymnasiet .....	10
Fortsatt arbete med problematisk skolfrånvaro .....	11
Uppdrag att starta ungdomsgård i norra Visby .....	11
Wisbygymnasiet planerar för skolsocialt team .....	11

Särskilt stöd vidareutvecklas .....	11
Elevhälsoplan fortsätter utvecklas .....	12
Förändring kring grundläggande behörighet .....	12
Undersköterska blir en skyddad yrkestitel .....	12
Nytt system med ämnesbetyg.....	12
Kompetensförsörjningsfrågan central för arbetsliv- och etablering .....	13
Färre anvisningar till Gotland .....	13
Planering och dimensionering av gymnasial utbildning.....	13
Osäker finansiering av regionalt yrkesvux .....	14
Yrkesvuxutredningen presenteras .....	14
Vuxenutbildning har fortsatt stora lokalbehov .....	14
<b>4 Måluppfyllelse samhällsperspektivet .....</b>	<b>14</b>
<b>5 Måluppfyllelse verksamhetsperspektivet.....</b>	<b>21</b>
<b>6 Kvalitetsberättelse .....</b>	<b>25</b>
Att leda för hållbarhet och vad det innebär för våra ledare.....	25
6.1 Inkomna synpunkter.....	26
<b>7 Väsentliga personalförhållanden.....</b>	<b>26</b>
7.1 Lönebildning .....	26
7.2 Personalvolym.....	27
7.3 Sjukfrånvaro .....	28
<b>8 Ekonomisk uppföljning .....</b>	<b>29</b>
8.1 Årets resultat .....	30
8.2 Nettokostnadsutveckling .....	31
Intäkter .....	33
Kostnader .....	34
Tilläggsanslag.....	34
Periodiseringar, tkr .....	35
Elevolymer, rörliga flödesbidrag .....	35
Interna resursfördelningen, helår .....	36
8.3 Investeringar .....	36
<b>9 Bilagor .....</b>	<b>37</b>

## 1 Sammanfattning

Gymnasie- och vuxenutbildningsnämnden har verksamheter som håller god kvalitet, målen i styrkortet uppnås i hög utsträckning.

Nämnden uppvisar för helåret 2023 ett negativt resultat på 232 000 kronor.

Nettokostnaden har för året ökat med 28,5 miljoner kronor och motsvarar 8,5 procent.

Kriget i Ukraina gör att nämndens verksamheter tar emot flyktingar och att kostnader har stigit.

Ökningstakten för de egna kostnaderna är 4,3 procent och intäkterna har minskat med 1,1 procent. Under 2023 har statsbidragen totalt minskat med 16,6 miljoner kronor.

I den kommunala gymnasieskolan blev det 17 elever fler än vad som budgeterats för. Fler antal elever och interna ersättningar medför ett negativt resultat på 2,1 miljoner kronor i resursfördelningen. De interkommunala utbetalningarna och ersättningarna till fristående huvudman gör ett negativt resultat på 174 000 kronor.

Gotlands folkhögskola uppvisar den största enskilda avvikelsen som verksamhet med ett negativt resultat på drygt 4,5 miljoner kronor. Resultatet kan förklaras utifrån att statsbidragen minskat med 3,5 miljoner kronor under 2023 och att organisationen inte hunnit anpassats fullt ut till minskningen.

Medarbetarundersökningen för utbildnings- och arbetslivsförvaltningen 2023 visar på goda resultat. Dock har de stressrelaterade frågorna i medarbetarenkäten 2023 backat och ligger relativt lågt för hela förvaltningen. Upplevelsen av att ha förutsättningar för att göra ett bra jobb har försämrats.

Det är en utmaning att endast cirka sju av tio elever på Gotland avslutar gymnasiet inom fyra år, en situation som dock är jämförbar med riket. Det positiva är att det finns goda förutsättningar att avsluta sin gymnasieutbildning inom vuxenutbildningen och på folkhögskolan, men det kräver resurser.

För att öka det tillgängliga utbudet av utbildning på gymnasial nivå, underlätta etablering på arbetsmarknaden och förbättra kompetensförsörjningen till välfärd och näringsliv ska såväl elevernas efterfrågan som arbetsmarknadens behov ha betydelse vid planering och dimensionering av yrkesutbildning inom gymnasieutbildning och yrkesvux. Skolverket har under 2023 tagit fram regionala planeringsunderlag för huvudmannen att utgå från vid dimensioneringen.

Nämndens utbildningsverksamheter för en tät dialog med avdelningen för regional utveckling inom Region Gotland för att säkerställa att Gotland har ett brett och ändamålsenligt utbildningsutbud för att på så sätt bidra till kompetensförsörjningsutmaningen i såväl offentlig som privat sektor.

Kompetensförsörjningsfrågan för Gotland är viktig då det råder brist på flera yrkeskategorier samtidigt som det finns människor som står utanför den reguljära arbetsmarknaden. Breddad rekrytering och matchning är två nyckelfaktorer för att säkra kompetenser och bidra till en hållbar regional kompetensförsörjning. Avdelningen för arbetsliv och etablering har en viktig roll i detta, inte minst genom olika projekt som startar under året.

## 2 Händelser av väsentlig betydelse

### 2.1 Kompetensförsörjning

Kompetensförsörjningsläget i gymnasie- och vuxenutbildningsnämndens verksamheter är förhållandevis, och i nuläget, gott.

#### En förändrad ledning på gymnasiet, ungdomsavdelningen och folkhögskolan

Det har funnits en skillnad mellan befattning och ansvar för de biträdande rektorerna i Wisbygymnasiet och för att hantera detta har en befattningsändring genomförts under året som innebär att de tidigare biträdande rektorerna nu har befattningen rektor. Det är viktigt att notera att Wisbygymnasiet även fortsättningsvis utgör en enda kommunal gymnasieskola, där avdelningschefen/gymnasiechefen har det övergripande ekonomiska ansvaret.

Under våren 2023 har ett arbete pågått med en förändrad organisation också för Ungdomsavdelningen. Eftersom behovet funnits att skapa ett tydligt och nära chefsstöd och förstärka arbetsledningen tillträdde i mitten av augusti två enhetschefer.

Gotlands folkhögskola har under året också genomfört ett chefsbyte. Efter många år på rektorstjänsten har Thomas Nilsson lämnat över till Petra Rönnestig.

#### Antagningen till gymnasieskolorna på Gotland

Till höstterminen 2023 sökte 514 elever den kommunala gymnasieskolan i första hand varav 445 var behöriga till den önskade utbildningen. När reservantagningen var slutförd hade totalt 456 elever antagits till ett nationellt program varav cirka 74 procent på sitt förstahandsval. Det program med högst efterfrågan var ekonomiprogrammet, där 95 elever påbörjade utbildningen. Att allt fler väljer ekonomiprogrammet är en trend som följer riket. Det program med flest reserver var samhällsvetenskapsprogrammet (14 som rankat detta som alternativ ett) och vård- och omsorgsprogrammet (fem som rankat detta som alternativ ett). Fortfarande är andelen elever som väljer ett yrkesprogram högre på Gotland jämfört med riket.

För första gången kunde elever med autismspektrumtillstånd (AST) välja en anpassad utbildning på ett högskoleförberedande program.

Obehöriga elever erbjuds plats på något av skolans fyra introduktionsprogram. I år antogs 125 elever, vilket motsvarar en ökning med hela 62 procent. På programinriktat val var fordons- och transportutbildningen den med högst efterfrågan. De övriga tre introduktionsprogrammen är ungefär lika stora med 20–25 elever per program.

Den stora ökningen av elever till introduktionsprogrammen har i huvudsak följande orsaker:

- Grundskolan har delvis tillsammans med ungdomsavdelningen utvecklat sitt omhändertagande av elever som står långt från en fungerade skolgång.
- Introduktionsprogrammen har utvecklat sitt arbete med att minska antalet avhopp med hjälp av mer ändamålsenliga anpassningar och stöd.

Till idrottsgymnasiet antogs 59 elever varav 12 till Nationellt godkänd idrottsutbildning (NIU) och 47 till Lokal idrottsutbildning (LIU). Närmare 150 elever går sammanlagt på idrottsgymnasiet.

### **Uppdragsutbildningar och upphandlingar av yrkesvux**

Vuxenutbildningen har under perioden genomfört flera lyckade uppdragsutbildningar inom äldreomsorgen, vid Försvarsmakten och vid Destination Gotland. Diskussioner förs även med Heidelberg group om kompetenshöjande insatser dels i form av uppdragsutbildningar, dels önskemål om yrkesvux.

Upphandlingen av gröna näringar är klar och det finns nu ett nytt ramavtal med Gotland grönt centrum. Nya starter av naturbruksutbildningar planeras till våren 2024.

Vuxenutbildningen har höjt kompetens och kunskap hos socialförvaltningen genom äldreomsorgslyftet men även andra insatser. Samarbetet med socialförvaltningen har hitintills genererat 158 undersköterskor sedan 2020. Dessutom har Vuxenutbildningen utbildat 60 yrkesverksamma undersköterskor. Samverkan med branscherna är av största vikt och ytterligare ett gott exempel på detta är utbildning till busschaufför som kommer att starta efter årsskiftet.

Ett flertal yrkeshögskoleutbildningar pågår och planeras, som exempelvis installationsingenjör för solenergi och vindkrafttekniker. Vuxenutbildningens lärcentrum-verksamhet planerar även för att i samverkan med lärosäten på fastlandet anordna decentraliserade utbildningar inom bristyrken såsom grundskollärare fritidshem och socionom.

## **2.2 Omvärlden**

Under året har oroligheter i omvärlden och försämrad ekonomi påverkat verksamheterna.

### **Säkerhets- och beredskapsfrågor**

Händelser i vår omvärld, såväl nationellt som internationellt, gör att utbildnings- och arbetslivsförvaltningen ser behovet av att ha en egen specialistfunktion med ansvar och kompetens för säkerhets- och beredskapsfrågor kopplat till förvaltningens samhällsviktiga verksamheter. Det finns flera viktiga skäl till att ha en säkerhets- och beredskapsansvarig i den egna organisationen för riskhantering, incidenthantering, arbetet med förebyggande åtgärder, krishantering och efterlevnad av lagkrav.

Wisbygymnasiet möter på olika sätt elevers behov av samtal och diskussion med anledning av det förändrade omvärldsläget. Kulturevenemang i samarbete med Länsteatern och Myndigheten för ungdoms- och civilsamhällesfrågor (MUCF) har varit bra verktyg för att komma åt och kunna prata om oro.

### **Omfattade PDV-övning på Wisbygymnasiet**

I samband med Försvarsmaktsövning 23 - Aurora i östersjöregionen i maj, deltog Wisbygymnasiet i den största övningen kring pågående dödligt våld (PDV) som någonsin genomförts i Sverige, under ledning av Polisen. Utöver elever och personal på skolan deltog Polisen med bland annat regionala och nationella insatsstyrkan, Försvarsmakten, Räddningstjänsten och Ambulansen (Samariten) samt tre fiktiva gärningspersoner. Från

Region Gotland deltog även enheten Beredskapsskydd, sjukvårdsledningen samt Barn- och elevhälsan.

Utifrån lärdomarna från övningen har en handlingsplan upprättats med åtgärder som behöver omhändertas för att förbereda skolan för en eventuell framtida PDV-händelse. Ett nationellt nätverk har upprättats mellan flera gymnasieskolor för att dela erfarenheter och skolans ledning har också deltagit i planering och genomförande av motsvarande övningar på andra håll i landet.

### **Ukrainare får nu undervisning i svenska för invandrare (SFI) och utslussas till eget boende**

Regeringen beslutade i juli 2023 att ukrainare som omfattas av massflyktsdirektivet även kan få utbildning i svenska eller svenska som andraspråk på grundläggande och gymnasial nivå inom Komvux. Ukrainakriget och massflyktingdirektivet påverkar avdelningen på så vis att 250 ukrainare befinner sig på Gotland. Avdelningen arbetsliv och etablering ansvarar för ett boende i Klintehamn och ett i Roma, där sammanlagt 80 personer bor. Efter beslut i regionstyrelsen och i dialog med Gotlandshem pågår en succesiv utflyttning från gemensamt boende till egna lägenheter under 2024.

### **Folkhögskolan i Hemse erbjuder inte längre svenska för invandrare (SFI)**

Då färre antal flyktingar anlant till Gotland och då de flesta som kommer erbjuds plats för SFI-undervisning vid Vuxenutbildningen i Visby har SFI-undervisningen vid Gotlands folkhögskola i Hemse inte längre tillräckligt många studerande för att det ska bli tillräckligt hög kvalitet på undervisningen eller ekonomiskt hållbart.

### **Färre sökande till gymnasiala vuxenutbildningar**

Fortsatt hög inflation och höga räntekostnader påverkar samhället och medborgarna. Det är två av flera troliga anledningar till att färre söker sig till utbildning nu i jämförelse med hur det var under pandemin. Det är nu också förhållandevis lätt att få arbete då arbetslöshetssiffrorna för närvarande är mycket låga för Gotland.

## **2.3 Statsbidrag**

### **Statsbidragen – en förutsättning för yrkesvux**

I september tilldelades Gotland ytterligare statsbidrag för regionalt yrkesvux och i regleringsbrevet för 2024 har Skolverket tilldelats 950 miljoner kronor extra för regionalt yrkesvux, utöver vad som redan har beslutats i ansökan för 2024. Det går att ansöka om de extra pengarna från den 1 februari 2024 fram till den 3 juni 2024. Skolverket fattar beslut löpande så länge som de extra pengarna räcker. Bedömningen är att vuxenutbildningen tilldelas mer medel men det är osäkert hur mycket.

Statsbidraget gällande undervisning i svenska för invandrare (SFI) för ukrainare förväntas minska inför 2024 vilket kommer innebära att finansieringen för SFI kommer att bli än mer ansträngd än 2023.

För bidragsåret 2025 har regionalt yrkesvux en ny hantering, det innebär att de fem statsbidragen yrkesvux, yrkesvux kombination, lärlingsvux, lärlingsvux kombination och

yrkesförare nu hanteras som ett enda statsbidrag – regionalt yrkesvux. Detta är en förändring i rätt riktning då det dels minskar administrationen, dels förväntas öka nyttjandet av de tilldelade statsbidragen.

### **Länsstyrelsen beviljar projekt "Praktksamordning"**

Länsstyrelsen har beviljat Region Gotland, Vuxenutbildningen 412 000 kronor för insatsen "Praktksamordning" ett projekt som kommer att pågå i två år med start i augusti 2023. Syftet med projektet är att öka möjligheterna för nyanlända att få arbete.

### **Arbetsliv och etablering medverkar i flera projekt**

Avdelningen Arbetsliv och etablering deltar i ett samverkansprojekt mellan den egna förvaltningen, hälso- och sjukvårdsförvaltningen och socialförvaltningen kring föräldrautbildning för utrikesfödda föräldrar. Projektet är finansierat av medel från länsstyrelsen och pågår till årsskiftet 2023/24. Inriktningen är att kunna fortsätta med insatsen även efter att projekttiden är slut.

Avdelningen driver i samverkan med Wisbygymnasiet utbytesprojekt med Kibaha i Tanzania kring jämställdhet, våld i nära relation och hur arbetsplatser kan öka sitt arbete inom området. Projekten är finansierade av Internationellt centrum för lokal demokrati (ICLD).

Under året har avdelningen Arbetsliv och etablering tillsammans med regionstyrelseförvaltningen, Arbetsförmedlingen och Tillväxt Gotland startat ett större ESF-projekt<sup>1</sup> med syftet att skapa hållbar samverkan för att fler skall nå egenförsörjning och fler arbetsgivare ska kunna kompetensförsörja sina verksamheter.

## **2.4 Lokalförsörjning**

### **Aktivitetsbaserat arbetssätt i nytt hus**

Avdelningen arbetsliv och etablering flyttade vid årsskiftet 2022/23 in i nya lokaler och har i och med detta skapat förutsättningar för att använda lokalerna på ett mer effektivt och modernt sätt genom att ha olika zoner i arbetsmiljön. Införandet har varit lyckosamt och medarbetarnas upplevelse är att det till största del fungerar mycket bra.

### **Problematiskt med lokaler för bygg- och anläggningsprogrammet**

Bygglovsansökan för husbyggnadsprojektet på Lundbygatan, Visby Österby 1:4, har delvis tvingats pausas. Detta med anledning av nya uppgifter från Mark- och exploateringsenheten om att en ny detaljplan för området kommer upprättas. I avvaktan har en tillfällig manskapsbodslösning etablerats vid övningsområdet på Lundbygatan för inriktningen anläggningsteknik på bygg- och anläggningsprogrammet. Inom kort förväntas besked i frågan om tillstånd för etablering.

---

<sup>1</sup> ESF – Europeiska socialfonden

### **Nytt läge för folkhögskolan i Fårösund**

Eftersom Försvarsmakten återtagit en del fastigheter i Fårösund kommer den restaurangverksamhet som försörjer Gotlands folkhögskola och dess internatet att tvingas flytta. En ny restaurang måste därför vara på plats till höstterminen 2024. Utbildnings- och arbetslivsförvaltningen och teknikförvaltningen arbetar för att hitta en lösning på detta. Under året har förhandlingar med fastighetsbolaget SBB påbörjats för köp av lokaler i Fårösund.

## **2.5 Lokala satsningar**

### **Introduktionsprogrammen utvecklas**

Ett omfattande utvecklingsarbete har under det gångna året genomförts på introduktionsprogrammen på Wisbygymnasiet. Bland annat har nya dokumentationsrutiner införts för att följa elevernas kunskapsutveckling, de individuella studieplanerna har digitaliserats och nya arbetssätt implementerats för att utvärdera elevernas olika studievägar.

För att följa upp verksamheten har en kvalitetsgranskningsmodell tagits fram som bygger på ett stort antal indikatorer. Genom dessa förändringar har man lyckats minska de organisatoriska mellanrum som tidigare fanns på introduktionsprogrammen. Detta utvecklingsarbete har blivit uppmärksammat på riksnivå av såväl Sveriges kommuner och regioner (SKR) som Skolverket och ett stort antal skolor runt om i landet arbetar idag efter denna modell.

Wisbygymnasiets introduktionsprogram deltar också i ett nationellt projekt med syfte att utveckla lärarnas kunskaper i intensivsvenska med samsyn, samordning och synlighet i utbildning och undervisning. Projektet skapar förutsättningar för ett gemensamt utvecklingsarbete, där utbildningen struktureras och progressionen i undervisningen synliggörs. Projektet, som leds av Skolverket och Stockholms universitet, startade i januari 2023 och kommer pågå under tre terminer.

### **Lärcentrum allt viktigare**

Vuxenutbildningen är ett Lärcentrum med flera satellitortsutbildningar inom yrkeshögskola planerade. Vuxenutbildningen börjar nu också se över möjligheterna att på ett liknande sätt ha utbildningar inom högre studier med koppling till universitet och högskolor. Under året har Vuxenutbildningen utvecklat Lärcentrum-verksamheten med syfte att kunna erbjuda decentraliserade utbildningar i samarbete med lärosäten på fastlandet.

Det pågår också ett projekt finansierat av Tillväxtverket för att bygga upp strukturer för validering på Gotland, projektet sker i samarbete med avdelningen regional utveckling och Tillväxt Gotland.

### **Arbetsmarknadstorget är en viktig resurs**

Avdelningen för arbetsliv och etablering har arbetat fram ett koncept kallat Arbetsmarknadstorget som är en plattform för alla medborgare på Gotland. Där kan man ta del av rådgivning, stöd och insatser riktat mot studier och arbete. Arbetet syftar till att erbjuda en väg in och arbeta mer förebyggande inom arbetsmarknadsområdet.

### **Wisbygymnasiet och de globala målen**

Gymnasie- och vuxenutbildningsnämnden tilldelade Wisbygymnasiet riktade medel i syfte att arbeta med globala målen i Agenda 2030. Skolan behöver tydligare medvetandegöra eleverna om hållbarhetsfrågor som ständigt behöver vara närvarande i undervisningskontexten. Alla program kommer att bidra till skolans långsiktiga handlingsplan för hållbarhet som skall vara upprättad och implementerad 2025.

Målen överensstämmer väl med den regionala utvecklingsstrategin Vårt Gotland 2040<sup>2</sup>.

### **Internationella projekt**

Wisbygymnasiet har ett flertal pågående internationella projekt och utbyten. Att arbeta med globala frågor och internationella utbyten är viktigare än någonsin och därför prioriterat på skolan. I samverkan med Wisbygymnasiet driver avdelningen arbetsliv och etablering ett utbytesprojekt med Kibaha, Tanzania. Projektet är finansierade via Sida. Ett nytt projekt har beviljats med start i februari 2024.

### **Hållbar hälsa**

Wisbygymnasiet har tillsammans med RF-SISU Gotland initierat ett treårigt hälso- och värdegrundsprojekt som går under namnet ”Hållbar hälsa”<sup>3</sup> för att främja elevernas fysiska och psykiska mående. Projektet vilar på begreppet Physical Literacy – rörelserikedom, som ur ett helhetsperspektiv beskriver grundpelarna för ett aktivt liv; rörelseförmåga (kunna), självförtroende (våga) och motivation (vilja).

Elever som behöver stöd för att komma igång med regelbundna rörelseaktiviteter kan inom ramen för Hållbar hälsa få en skriftlig ordination av elevhälsan på en eller flera fysiska aktiviteter. Så kallad fysisk aktivitet på recept (FaR) består av motiverande samtal, en överenskommen skriftlig ordination av aktiviteter som är anpassade till elevens hälsotillstånd, livssituation och intressen samt en uppföljning utifrån behov. Metoden är vetenskapligt framtagen och bevisad.

Projektet Hållbar hälsa har beviljats 4,63 miljoner kronor ur Europeiska Socialfonden (ESF).

### **Teknikcollege har återcertifierats**

Under våren genomfördes det första granskningsbesöket på Gotland. Granskningskommitténs övergripande bedömning var att samverkan fungerar väl och att det finns ett arbete för att uppfylla Teknikcollege kvalitetskriterier<sup>4</sup>. Teknikcollege Gotland godkändes därmed för en certifieringsperiod på ytterligare fem år. Wisbygymnasiet är även en VVS-certifierad skola.

---

<sup>2</sup> [Vårt Gotland 2040 - regional utvecklingsstrategi för Gotland](#)

<sup>3</sup> [Hållbar Hälsa - Gotland \(rfsisu.se\)](#)

<sup>4</sup> [Våra åtta kvalitetskriterier | Teknikcollege](#) – granskning genomförs av Industrirådets granskningskommitté

### **Samverkan mellan avdelningar utvecklas**

Samarbete och samverkan mellan Vuxenutbildningen och avdelningen för Arbetsliv och etablering fortsätter att utvecklas för att bli strategiskt och operativt även inom yrkesvuxutbildningar. Till exempel kan etablering av "Jobbvägen språk" och det gemensamma ansvaret för projektet "Förälder i nytt land" nämnas.

### **Flexkurs startar inom svenska för invandrare (SFI)**

Med en första kursstart i juni 2023 erbjuder Vuxenutbildningen nu möjlighet till flexkurs i svenska för invandrare (SFI) för befintliga elever. Flex är en studieform där de studerande själva väljer i vilken mån man studerar i klassrum och i vilken mån du studerar på distans. Detta ger bättre förutsättningar till studier inom SFI för, exempelvis för de som också arbetar.

### **Kombinationsutbildningar ska utvecklas genom projektmedel**

Under 2022–2025 pågår ett Skolverksfinansierat utvecklingsarbete kring kombinationsutbildningar – yrkesvux och undervisning i svenska för invandrare (SFI) eller svenska som andraspråk (SVA) – för personal inom vuxenutbildningen. Hittills har projektets insatser mottagits positivt. Projektgruppen har en god förhoppning om att projektets mål kommer att uppnås.

## **3 Förväntad utveckling**

### **Stabil folkhögskolan som måste anpassas under 2024**

Gotlands folkhögskola har en fortsatt bred och stabil verksamhet med längre behörighetsgivande kurser (allmän linje), profilkurser, yrkesutbildningar och sommarkurser de kommande åren. Men utifrån förändrade förutsättningar för ekonomin så måste folkhögskolan anpassa verksamheten under 2024.

Antalet unga som saknar gymnasiebehörighet ligger fortsatt på en hög nivå och där kan folkhögskolans metod och utbildningsform vara fortsatt framgångsrik för dessa grupper.

### **Fortsatt stort behov av undervisning i svenska för invandrare (SFI)**

Det är en fortsatt ökning av antalet elever som läser svenska för invandrare (SFI). Vilket bland annat beror på arbetskraftsinvandring, kärleksinvandring och ibland även studerande från Uppsala Universitet Campus Gotland som kommer och vill läsa SFI. Från och med juni 2023 kan ukrainare läsa SFI hos vuxenutbildningen. Det extra statsbidrag som Gotland tilldelades för undervisning av elever från Ukraina var välkommet men täcker inte de faktiska kostnaderna.

### **Ökade elevtal till gymnasiet**

Antalet innevånare i åldersgruppen 16–18 år ökar vilket påverkar elevtillströmningen till Wisbygymnasiet positivt. Andelen elever med funktionsvariationer som har behov av enskild undervisning i egna utrymmen ökar. Detta medför att lokalförsörjningen är en allt större utmaning för Wisbygymnasiet. Eftersom den organisatoriska brytpunkten är uppnådd på många program innebär det behov av ytterligare undervisningslokaler samt

verksamhetsanpassningar på flera yrkesprogram. Även tillgången av lektionssalar, idrottssalar och matsalar behöver anpassas utifrån de nya förutsättningarna.

#### **Fortsatt arbete med problematisk skolfrånvaro**

Wisbygymnasiet och avdelningen för arbetsliv och etablering samarbetar kring elever med problematisk skolfrånvaro. Målsättningen är att få elever att påbörja sina gymnasiestudier och fortsätta utbildningen när motivationen är låg.

Samarbetet som idag består av verksamheterna Landningsbanan och Gymnasiefixarna har under året fördjupats. Bättre verktyg har utvecklats för att kunna följa flöden genom det kommunala aktivitetsansvaret (KAA) och introduktionsprogrammen (IM) samt vidare mot nationella program, anställningar eller andra insatser. Även Barn- och elevhälsan, Arbetsförmedlingen och Socialtjänsten deltar i arbetet.

Inom Ungdomsavdelningen tillsattes en närvarokoordinator i maj 2023 för att bistå arbetet med att främja närvaro i skolan. Koordinatoren ska fungera som en länk mellan ungdomsavdelningen, skolledning, vårdnadshavare och elev. Under året har en arbetsmodell tagits fram som implementeras på grundskolorna i Hemse och i Klintehamn. På sikt kommer sannolikt arbetet utökas till fler grundskolor och även till gymnasiet. Detta arbete kommer att kontinuerligt utvärderas och förväntningen är att arbetet ska främja elevernas närvaro i skolan.

#### **Uppdrag att starta ungdomsgård i norra Visby**

Gymnasie- och vuxenutbildningsnämnden beslutade i oktober att ge utbildnings- och arbetslivsförvaltningen i uppdrag att utreda vad det skulle innebära att lägga hela eller delar av ungdomsavdelningen på en extern utförare. Utredningen skulle visa fördelar och nackdelar med en externt upphandlad utförare och resultatet av denna utredning redovisades för ledamöterna i nämnden den 6 december 2023. Nämnden beslutade i enighet med utredningens förslag och gav därmed ungdomsavdelningen ett fortsatt förtroende. Dessutom beslutade nämnden att ge förvaltningen i uppdrag att hitta en lokal för att starta en ungdomsgård i norra Visby. I nuläget förs diskussion med kultur- och fridsavdelningen kring frågan om organisatorisk tillhörighet för Ung Kulturhuset/Fenix och etablering av allaktivitetshus/Mötesplats Bingan. När/om detta sker så saknas ekonomiska förutsättningar för att genomföra beslutet om ungdomsgård i norra Visby.

#### **Wisbygymnasiet planerar för skolsocialt team**

För att öka andelen elever som får gymnasieexamen planerar Wisbygymnasiet att tillsammans med socialtjänsten att skapa ett skolsocialt team. Gruppen ska samverka för ökad trygghet, studiero och elevnärvaro i skolan. Deltagande och samarbete i det skolsociala teamet ger förutsättningar att i ett tidigt skede arbeta tillitsskapande och förebyggande. Lönekostnaderna för deltagarna i teamet kommer delvis att täckas av statsbidrag.

#### **Särskilt stöd vidareutvecklas**

Wisbygymnasiet fortsätter utveckla stödorganisationen för att främja elevers lärande och utveckling. Ledning och stimulans, extra anpassningar och särskilt stöd erbjuds såväl inom som utöver den ordinarie undervisningen. Extra anpassningar innebär mindre justeringar

för att underlätta för alla elever, medan särskilt stöd innebär mer omfattande och individuellt anpassade åtgärder för elever med specifika behov. Särskilda aktiviteter genomförs på skolan för att stödja elevernas lärande.

Skolan erbjuder elever läxhjälp genom ”Öppet plugg” med stöd av lärare i matematik, svenska, engelska och moderna språk. Läxhjälpen är frivillig och genomförs efter skoltid en dag i veckan.

### **Elevhälsoplan fortsätter utvecklas**

Wisbygymnasiet tar årligen fram en elevhälsoplan utifrån sammanställningen av de obligatoriska hälsosamtal som skolhälsovården genomför med eleverna i årskurs ett samt resultatet på den årliga elevenkät som besvaras av samtliga elever på skolan.

Områden som behöver arbetas vidare med är bland annat elevernas stress och matvanor. Även undervisningsrelaterade områden såsom att väcka nyfikenhet, delaktighet och inflytande är områden som man upplever kan förbättras. Elevhälsoplanen innehåller aktiviteter som tagits fram i samverkan mellan elevskyddsombuden, lärare, elevhälsoteamen och skolledning.

### **Förändring kring grundläggande behörighet**

De kurser som krävs för grundläggande behörighet till högskoleutbildning ingår numera i programstrukturen för alla yrkesprogram<sup>5</sup>. Elever har dock möjlighet att välja bort delar av det som krävs för grundläggande behörighet. För att säkerställa elevers rätt att läsa det som krävs utan att minska yrkesinnehållet har programmets omfattning utökats, både vad gäller antalet gymnasiepoäng som garanterad undervisningstid. Det innebär att yrkesprogrammen från och med höstterminen 2023 omfattar 2700–2800 gymnasiepoäng. De högskoleförberedande programmen omfattar alltjämt 2500 gymnasiepoäng. Utökningen av undervisningsvolymen innebär ökade kostnader och rekryteringsutmaningar, samt en utvidgad schemaram.

### **Undersköterska blir en skyddad yrkestitel**

Undersköterska blev under året en skyddad yrkestitel<sup>6</sup>. Det innebär bland annat att den som använder titeln måste ha ett bevis om att denne har rätt till det. Beviset utfärdas av Socialstyrelsen till den som har en utbildning med inriktning mot vård och omsorg från gymnasieskolan eller Komvux. Nya föreskrifter är framtagna med krav på godkända betyg i specifika ämnen och kurser i vård- och omsorgsutbildningarna.

### **Nytt system med ämnesbetyg**

Ett ämnesutformat betygssystem<sup>7</sup> ersätter från år 2025 dagens system med kurser och kursbetyg. Ett ämne kommer att bestå av en eller flera nivåer där betyg ska sättas efter varje avslutad nivå. När en elev har fått ett godkänt betyg på en högre nivå i ett ämne ersätter betyget på den högre nivån det eller de betyg som eleven har fått på lägre nivåer. Med

---

<sup>5</sup> [Grundläggande behörighet på gymnasieskolans yrkesprogram - Skolverket](#)

<sup>6</sup> [Undersköterska blir en skyddad yrkestitel 1 juli 2023 - Legitimation \(socialstyrelsen.se\)](#)

<sup>7</sup> [Aktuell information om ämnesbetyg - Skolverket](#)

anledning av ämnesbetygsreformen delas ämnet matematik upp i två mindre delar: matematik och det nya karaktärsämnet matematik – fortsättning. Syftet med delningen är att elever inte ska avstå från att läsa mer matematik än nödvändigt av rädsla för att sänka sitt betyg. Wisbygymnasiet har rekryterat förstälärare med särskilt uppdrag för implementeringen av det ämnesutformade betygssystemet.

### **Kompetensförsörjningsfrågan central för arbetsliv- och etablering**

Kompetensförsörjningsfrågan kommer fortsätta att vara mycket central och avdelningen för arbetsliv och etablerings två nya projekt samt det arbete som sker i samverkan mellan skola - arbetsliv kommer att vara viktiga insatser inom området.

Kompetensförsörjningsfrågan behöver adresseras på olika sätt och med nya innovativa metoder. Fortsatt utveckling av samverkan mellan avdelningen och olika berörda parter spås vara av särskilt vikt då detta skapar en hållbarhet och tydlighet som behövs för att möta de behov som finns i samhället.

### **Färre anvisningar till Gotland**

Inför 2024 har Migrationsverket meddelat att det kommer att anvisas max 20 individer till Gotland enligt bosättningslagen. Detta påverkar utbildnings- och arbetslivsförvaltningens ekonomiska förutsättningar på kort och lång sikt. Att barn- och utbildningsnämndens centrala mottagning för nyanlända elever pausas utifrån rådande läge kommer också att påverka. Färre anvisningar innebär mindre ersättning från Migrationsverket. Trots färre anvisningar de senaste åren minskar inte elevantalet på svenska för invandrare (SFI) vilket innebär att den kommunala budgeten inte är rätt dimensionerad i förhållande till elevantal och ökade krav i skollagen. Den kommunala fördelningen av intäkter behöver ses över för att kommunen ska efterleva de krav som ställs i skollagen.

### **Planering och dimensionering av gymnasial utbildning**

För att öka det tillgängliga utbudet av utbildning på gymnasial nivå, underlätta etablering på arbetsmarknaden och förbättra kompetensförsörjningen till välfärd och näringsliv ska såväl elevernas efterfrågan som arbetsmarknadens behov ha betydelse vid planering och dimensionering av yrkesutbildning inom gymnasieutbildning och yrkesvux. Bestämmelsen gäller kommuner och regioner samt enskilda huvudmän. Skolverket har tagit fram regionala planeringsunderlag<sup>8</sup> för gymnasial utbildning för huvudmannen att utgå från vid dimensioneringen. Ändringarna trädde i kraft den 1 juli 2023, men ska börja tillämpas på utbildning som påbörjas 2025.

Planeringsunderlaget innehåller bland annat vuxnas efterfrågan på gymnasial utbildning och behov av yrkesutbildningar inom Komvux. Det kommer påverka utbildningsutbudet och kommer behöva ske i dialog och samförstånd med politiken eftersom det berör kompetensförsörjning och det livslånga lärandet, ett prioriterat område inom att säkra kompetensen i den regionala utvecklingsstrategin<sup>9</sup>.

---

<sup>8</sup> [Regionala planeringsunderlag för gymnasial utbildning - Skolverket](#)

<sup>9</sup> [Regional utveckling - Region Gotland](#)

### **Osäker finansiering av regionalt yrkesvux**

Det utmanande ekonomiska läget har ändrat förutsättningarna på arbetsmarknaden. Därför föreslår regeringen i budgetpropositionen för 2024 att 1362 miljoner kronor tillförs för att förstärka regionalt yrkesvux och att 385 miljoner kronor tillförs för yrkeshögskoleutbildning för 2024. I början av 2024 kommer Skolverket meddela hur kommunerna kan söka extra medel. Det är således fortfarande osäkert hur mycket mer medel Gotland kommer tilldelas vilket kan komma att påverka utbildningsutbudet negativt.

### **Yrkesvuxutredningen presenteras**

Den statliga Yrkesvuxutredningen ska presenteras senast den 15 februari 2024. Beroende på vad som slutligen kommer att presenteras i utredningen kommer detta på sikt att påverka såväl organisering som finansiering av Komvux. Vuxenutbildningens har brist på lokaler vilket försvårar planering och hindrar eller åtminstone skapar en stor osäkerhet i nya satsningar. Det kan påverka gymnasiala yrkesutbildningar och fortsatta satsningar på satellitutbildningar inom yrkeshögskola. Den planerade renoveringen av Vuxenutbildningens lokaler 2024 är ännu inte i hamn.

### **Vuxenutbildning har fortsatt stora lokalbehov**

Vuxenutbildningens lokaler är inte ändamålsenliga för verksamheten och ytorna och klassrummen är för få. Delar av lokalerna ska renoveras under 2024, men då det inte finns tillräckligt med lokaler är det svårt att göra en korrekt och ändamålsenlig renovering.

Gymnasie- och vuxenutbildningsnämnden har gett Vuxenutbildningen i uppdrag att beskriva lokalbehov och möjliga förslag på lösningar, vilket ska presenteras för nämnden i februari 2024.

## **4 Måluppfyllelse samhällsperspektivet**

Under perioden har den utbildnings- och arbetslivsförvaltningen centralt följt upp, gett stöd och tagit fram planer för att förvaltningen gemensamt skall nå förflyttning mot de regionala målen.

Vuxenutbildningen bidrar i hög grad till att fler vuxna påbörjar och fullföljer en gymnasieutbildning. Det breda utbildningsutbudet bidrar till att elever oavsett bakgrund ges större möjligheter till att studera på en gymnasial utbildning.

För att öka andelen elever som får en examen inom fyra år så har gymnasiet har prioriterat och utvecklat fyra områden under perioden. Tillgänglighet och stöd, fullföljd utbildning, samverkan och studie- och yrkesvägledning. Det har under perioden blivit allt fler elever som är i behov av stöd i olika former för att klarar målet, både kvinnor och mäns resultat har sjunkit.

För högre måluppfyllelse ekar det i samtliga verksamheter om vikten av att samarbete och samverkan utvecklas, både kring enskilda deltagare och i strategisk planering av utbud och kurser. Det här gäller både intern mellan avdelningarna och externt med andra förvaltningar, samhällsaktörer och inte minst med branscherna. Insatserna för att nå individer som befinner sig långt ifrån utbildning och arbete är många.

Samtliga verksamheter beskriver vikten av hälsofrämjande aktiviteter för medarbetare, deltagare och elever. Det lämnas flera goda exempel på aktiviteter som genomförts och som pågår för att få till en bra koppling mellan rörelse och mående vilket i förlängningen kan bidra till en god folkhälsa i enlighet med ”Vårt Gotland 2040”<sup>10</sup>. I samarbete med de andra förvaltningarna genomförs aktiviteterna i ”Region Gotlands färdplan för omställning till ett hälsosystem för Hälsa genom hela livet – God och nära vård”<sup>11</sup>.

Utifrån tillståndet i världen så har förmågan att hantera olika väntade och oväntade scenarier ökat. Krisplaner har reviderats och struktur kring kommunikation har förbättrats. I samband med pandemin togs information fram på olika språk som i dag kommer väl till användning.

Under perioden har gymnasie- och vuxenutbildningsnämndens långsiktiga lokalbehovsplaner utvecklats. Det är angeläget för utbildnings- och arbetslivsförvaltningen övergripande att vi har nu bättre överblick och koll men inte minst viktigt för regionens framtida investeringsbehov och samlade lokalkostnader. En god lokalförsörjningsprocess bidrar till en god arbetsmiljö och god samhällsutveckling.

Gymnasie- och vuxenutbildningsnämndens verksamheter har gott samarbete med branscherna och det finns goda förutsättningar för att starta, driva och utveckla hållbara företag på hela Gotland. De regionala planeringsunderlagen från Skolverket som har publicerats kommer vara viktiga när utbildningsutbudet planeras framåt.

Arbetet med läroplanens mål och de särskilda projekt som bedrivs inom ramen för de globala målen bidrar alla till måluppfyllelse för styrkortsmål 7,8 och 9.

### **Social hållbarhet**

För Region Gotland innebär social hållbarhet att bygga ett tryggt och öppet samhälle för invånare och besökare. Ett jämlikt och jämställt samhälle där människor lever ett gott liv med god hälsa. Gotland är en ö som präglas av en mångfald av uttryck och ett rikt kulturliv. En plats där människor känner tillit och förtroende för samhället och varandra samt känner sig delaktiga i samhällsutvecklingen. Ett socialt hållbart samhälle som tål påfrestringar, är anpassningsbart och förändringsbenäget. Samhället ska tillgodose alla människors grundläggande behov, säkerställa de mänskliga rättigheterna, bidra till att alla människor är inkluderade samt anpassas och utformas utifrån de grupper som har störst behov.

---

<sup>10</sup> [Regional utveckling - Region Gotland](#)

<sup>11</sup> [Region Gotlands färdplan för omställning till ett hälsosystem för Hälsa genom hela livet – God och nära vård](#)

Mål	Bedömning
01. Alla fullföljer gymnasiet och har förutsättningar för ett livslångt lärande	Delvis uppfyllt

### **Avdelningen för stöd och utveckling**

Hur har vi arbetat med aktiviteterna?

Under året har avdelningen följt upp, gett stöd och tagit fram planer för att utbildnings- och arbetslivsförvaltningen ska nå förflyttning mot målet. Det finns nu en tydligare rutin och struktur gällande uppföljning av skolplikt och rutiner kring överlämning/övergång från grundskolan till gymnasiet är reviderade.

Det finns tillgänglighetsplaner i verksamheterna och webben utvecklas för att på bästa sätt följa tillgänglighetsdirektiven.

Vad gör vi för att nå längre?

Planer är klara men implementering, uppföljning och att mäta effekt återstår. Där har funktionen kvalitetskontrollers stärkts under året.

### **Vuxenutbildningen**

Hur har vi arbetat med aktiviteterna?

Vuxenutbildningen bidrar i hög grad till att fler vuxna påbörjar och fullföljer en gymnasieutbildning. Det breda utbildningsutbudet bidrar till att elever oavsett bakgrund ges större möjligheter till att studera på en gymnasial utbildning. Den främsta ökningen har skett på yrkesutbildningar men många läser även behörighetsgivande kurser för att kunna studera vidare på högskole- och yrkeshögskolenivå. Det bör särskilt nämnas att kombinationsutbildningar är en extra viktig utbildningsform då elever som inte har svenska som modersmål ges möjlighet att läsa yrkesutbildningar i kombination med svenskundervisning.

Hur har det gått?

- Andel elever på svenska för invandrare SFI som klarat minst två kurser, av nybörjare två år tidigare är 20,5 procent år 2022. Det är ett lågt värde och det sjunker sedan tidigare år. Kvinnor klarar betydligt fler kurser än män vars siffra är 11 procent. Resultat för år 2023 publiceras under sommaren 2024.

Vad gör vi för att nå längre?

Att tillgängliggöra undervisning och lokaler för elever är en ständigt pågående process. Vuxenutbildningen gör detta på en rad olika sätt genom Vuxstöd, kompetensutveckling i språk- och kunskapsutvecklande arbetssätt och flexibla arbetsformer med hjälp av digitala verktyg.

Ett utvecklingsområde är att öka samverkan ytterligare med Wisbygymnasiet, dels vad det gäller yrkesutbildningar, dels avseende övergångar från gymnasiet till vuxenutbildning särskilt de elever som inte klarat av sin examen inom fyra år eller de som ej uppnått behörighet till gymnasieprogram och därför studerat på introduktionsprogram.

Verksamhetsutvecklare och administrativ chef har under 2023 tillsammans med medarbetare från avdelningen Stöd och utveckling fokuserat på att kunna säkerställa det systematiska kvalitetsarbetet vad det gäller mätbarhet och det finns en god förhoppning att detta ska vara på plats under 2024. När detta är på plats kommer det finnas bättre förutsättningar att prioritera vilka aktiviteter som bör genomföras för i slutändan generera en ökad målpuppfyllelse.

### **Wisbygymnasiet**

Hur har vi arbetat med aktiviteterna?

Gymnasiet har delat upp aktiviteterna i fyra aktivitetsområden. Tillgänglighet och stöd, fullföljd utbildning, samverkan och studie- och yrkesvägledning. Särskilt kan nämnas;

- Stödverksamheten Studiegård har inrättats höstterminen 2023, där ett särskilt team av lärare är tillgängliga för elever som behöver hjälp för att bli godkända i ämnena engelska, svenska och matematik.
- Förstelärarnas uppdrag att utveckla skolans arbete inom områdena klassrumspraktiken, mentorsrollen, samverkan skola – arbetsliv samt tillgänglig och fullföljd utbildning.
- Projektet landningsbanan som vänder sig till elever som inte sökt gymnasiet eller riskerar problematisk skolfrånvaro och syftar till att stimulera motivation och fortsatt utbildning.
- Wisbygymnasiets och Vuxenutbildningens ledningsgrupper genomför regelbundet samrådsmöten för att kartlägga aktuella behov, säkerställa kompetens- och lokalförsörjning samt planera kompetens- och verksamhetsutveckling i syfte att öka kvalitén i utbildningarna samt bli mer resurseffektiva.

- Samarbetet med Ungdomsavdelningen i syfte att öka elevernas skolnärvaro på de nationella programmen. En närvarokoordinator deltar på Wisbygymnasiets EHT-möten för att stärka arbete kring elevuppföljningen.
- Introduktionsprogram är den del av ESF-projektet "Gotland Forward". Projektet ska genom samverkan och samhandling mellan såväl myndigheter, offentliga verksamheter och det lokala näringslivet skapa en tydligare och effektivare väg in till arbetsmarknaden och samhället för de individer som idag finns i utanförskap.

Hur har det gått?

- Gymnasieelever med examen inom 4 år i kommunal skola: 68,2 procent vilket innebär en lägre andel sett till år 2022. Både kvinnor och mäns resultat har sjunkit. Utifrån en könsuppdelning visar resultat för år 2023 följande siffror: kvinnor 73,5 procent och män 63,1 procent.
- Ungdomar som är etablerade på arbetsmarknaden eller studerar 2 år efter slutförd gymnasieutbildning, senaste resultatet som finns är för år 2021 och visade då: 80,8 procent. Resultat för år 2022 kommer publiceras utan våren 2024.

Hur gör vi för att nå längre?

Gymnasiet beskriver att arbetet med de fyra områden som beskrivs ovan behöver tid för att riktigt få fäste i organisationen. Det handlar om att hålla i och hålla ut.

### **Gotlands folkhögskola**

Hur har vi arbetat med aktiviteterna och hur skall vi nå längre?

Verksamheterna utbildar kontinuerligt medarbetarna inom området tillgänglighet genom kollegialt lärande. Tillgängliga lärmiljöer följs upp på skolformsnivå med stöd från Specialpedagogiska skolmyndigheten (SPSM).

Folkhögskolan samarbetar och samverkar med andra utbildningsanordnare omkring enskilda deltagare men också i strategisk planering av utbud och kurser. Arbetet med JobbVägen<sup>12</sup> Södra är påbörjad och folkhögskolan samarbetar med Komvux och avdelningen Arbetsliv och etablering. Ett studie- och yrkesvägledar-samarbete pågår mellan utbildningsanordnarna och andra aktörer. Arbetet kan fördjupas och utvecklas ytterligare.

Skolan har utvecklat arbetet med personliga studieplaner.

Folkhögskolan samarbetar med olika samhällsaktörer för att nå individer som befinner sig långt ifrån utbildning och arbete.

Hur har det gått?

Siffror för att mäta effekt av aktiviteterna har inte presenterats för 2023 än.

### **Avdelningen för arbetsliv- och etablering**

Hur har vi arbetat med aktiviteterna?

Vikten av samarbete skola- arbetsliv lyfts som en viktig del i arbetet med att motivera eleverna att fullfölja sin utbildning och ge en framtidstro kring vad som är möjligt. Här lyfts också den viktiga roll som studie- och yrkesvägledarna har. I "Arbetsplan för studie- och yrkesvägledning inom RG"<sup>13</sup> trycks särskilt på att det finns både ett specifikt och ett vidgat SYV-uppdrag, som är alla medarbetares ansvar. Här finns mer att göra framåt.

Fortsatt samverkan mellan grundskolorna och avdelningen samt gymnasieskolorna och avdelningen utifrån det samlade studie- och yrkesvägledaruppdraget men även gällande det kommunala aktivitetsansvaret. Ett koncept som heter Landningsbanan som är ett samarbete mellan avdelningen och Wisbygymnasiet har påbörjats för att nå målgruppen med hög frånvaro i sina studier.

För den grupp som står långt från arbetsmarknaden har avdelningen ett strategiskt arbete och en systematisk uppföljning för att utveckla samarbetet med och mellan skolformer, myndigheter samt andra aktörer av relevans för utbildning.

Arbete med överenskommelser mellan avdelningen, Socialförvaltningen och Arbetsförmedlingen gällande individer med behov av stöd och påbörjat arbete kring unga 16–29 år med behov av stöd för att nå egen försörjning och där studier är en viktigt grund för hållbar etablering i arbetslivet.

Avdelningen har också under året ansökt och beviljats medel ur europeiska socialfonden (ESF) för två projekt där samverkan mellan polis, hälso- och sjukvård, skolformer, arbetsgivare inom offentlig och privat sektor, Arbetsförmedling, Regionstyrelsen med flera är en väsentlig del.

<sup>12</sup> [Jobbvägen - Region Gotland](#)

<sup>13</sup> [Arbetsplan för studie- och yrkesvägledning](#)

Hur har det gått?

- 33 procent av ungdomarna inom aktivitetsansvaret återgår till studier sett till resultat för år 2022. Det är likvärdigt med resultat för år 2021.
- 37,9 procent har lämnat etableringsuppdraget och börjat arbeta eller studera (status efter 90 dagar) sett till resultat för år 2022. Det är en ökande siffra.

### Ungdomsavdelningen

Avdelningen arbetar ständigt med att ge ungdomar förutsättningar för en bra och aktiv fritid vilket i förlängningen bidrar till att öka intresset för skolan. Fritidsledarna är trygga vuxna som finns tillgängliga utanför skoltid när ungdomarna behöver stöd och hjälp. Planerade aktiviteter på ungdomsgårdarna har för ungdomarna ett lärande innehåll.

Arbetet med att främja närvaro i skolan samt den läxhjälp som ungdomsgårdarna erbjuder bidrar också till att fler ungdomar ges möjlighet att fullfölja gymnasiet. Inom utbildnings- och arbetslivsförvaltningens arbete med att främja närvaro i skolan har Ungdomsavdelningen under våren 2023 anställt en närvarokoordinator som koordinerar arbetet mellan ungdomsavdelningen, skola, vårdnadshavare och elev. Inom avdelningen är demokrati och värdegrundsfrågor centrala liksom arbetet med att betona betydelsen av delaktighet både på den egna gården och i samhället i stort.

02. Befolkningen har likvärdiga förutsättningar för en god och jämlik hälsa och alla barn har goda uppväxtvillkor	Delvis uppfyllt
---	-----------------

Samtliga verksamheter beskriver vikten av friskvårdsaktiviteter för medarbetare, deltagare och elever. Det lämnas även flera goda exempel på aktiviteter som pågår för att få till en bra koppling mellan rörelse och mående vilket i förlängningen kan ge en god folkhälsa, helt enligt "Vårt Gotland 2040"<sup>14</sup>. I samarbete med de andra förvaltningarna genomförs aktiviteterna i den beslutade färdplanen "Region Gotlands färdplan för omställning till ett hälsosystem för Hälsa genom hela livet – God och nära vård"<sup>15</sup>.

Ungdomsavdelningen beskriver att det görs många aktiviteter för att väcka ungdomars intresse för rörelse, friluftsliv och för erhålla goda matvanor. Många ungdomar söker sin identitet och där är avdelningens kompetens och engagemang kring HBTQIA+ frågor av stor vikt.

Vuxenutbildningens cykelkurs för kvinnor kan nämnas, en likvärdighetsfråga för den som aldrig fått lära sig och känner sig osäker.

Gymnasiet har extra fokus på ett hälsofrämjande arbete för att bland annat stimulera ökad fysisk aktivitet. I syfte att förebygga depression och stress. Tillsammans med RF-SISU Gotland har Wisbygymnasiet initierat ett treårigt hälso- och värdegrundsprojekt som går under namnet "Hållbar hälsa"<sup>16</sup>.

Folkhögskolan och arbetsliv och etablering beskriver det samarbete, JobbVägen<sup>17</sup> södra, som har påbörjats tillsammans med Hälso- och sjukvårdsförvaltningen och Socialförvaltningen för att skapa ett samarbetscentrum i Hemse för den grupp av individer och studenter som behöver särskilt stöd.

03. Gotland har god beredskap och förmåga att hantera samhällsstörningar	Delvis uppfyllt
--	-----------------

Inom utbildnings- och arbetslivsförvaltningen finns krisplan och krisledning som har kommit väl till användning i arbetet kring coronapandemin och nyligen med vattenproblematiken i Visbyområdet. Förmågan att hantera olika väntade och oväntade scenarier har ökat men är en ständigt pågående utvecklingsprocess. Förmåga och struktur kring kommunikation har förbättrats men handlingsplaner för olika scenarier behöver fortfarande utvecklas. I samband med pandemin togs information fram på olika språk som i dag kommer väl till användning.

Det är dock så att utbildnings- och arbetslivsförvaltningen har behov av att höja kompetensen inom risk- och incidenthantering, arbeta med förebyggande åtgärder, ha kunskap om lokalernas status och förmåga samt följa lagkrav. För närvarande saknar förvaltningen tillräcklig kompetens och bemanning inom säkerhets- och beredskapsområdet och av den anledningen är ett nära samarbete med regionstyrelseförvaltning, länsstyrelse och andra förvaltningar inom regionen avgörande.

<sup>14</sup> [Vårt Gotland 2040 - regional utvecklingsstrategi för Gotland](#)

<sup>15</sup> [Region Gotlands färdplan för omställning till ett hälsosystem för Hälsa genom hela livet – God och nära vård](#)

<sup>16</sup> [Hållbar Hälsa - Gotland \(rfsisu.se\)](#)

<sup>17</sup> [Jobbvägen - Region Gotland](#)

## Ekonomisk hållbarhet

För Region Gotland innebär ekonomisk hållbarhet att skapa tillväxt på ett balanserat sätt i nyttjandet av resurser. Genom ökad attraktionskraft, höjd utbildningsnivå, innovativa idéer och samverkan skapas förutsättningar för tillgång till arbetskraft med rätt kompetens på lång sikt och därmed en ekonomisk tillväxt.

Vidare är ett bra näringslivsklimat, goda kommunikationer, tillgång till ett varierat utbud av bostäder och en väl utbyggd infrastruktur viktiga förutsättningar för att hela Gotland ska fortsätta att utvecklas positivt och nå en ökad befolkningsmängd.

Mål	Bedömning
04. Ökad befolkning i arbetsför ålder	Delvis uppfyllt

### Avdelningen för stöd och utveckling

Avdelningens bidrag till denna målluppfyllelse ligger inom lokalförsörjningsområdet. Region Gotland har under 2023 utarbetat ett nytt arbetssätt inom lokalförsörjning. En god framförhållning i planeringen av lokaler är angelägen för regionens framtida investeringsbehov och samlade lokalkostnader. Det är av stor relevans att den strategiska planeringen av lokalförsörjningen är aktiv och effektiv. En grundlig lokalplanering med analyserade behov och väl underbyggda underlag är av stor vikt för att uppnå regionens mål om långsiktighet i lokalplanering och att hitta synergier för att effektivisera lokalanvändningen. En väl fungerande lokalförsörjningsprocess ger väl fungerande lokaler och bidrar på så sätt till god arbetsmiljö och god samhällsutveckling.

### Vuxenutbildning

Vuxenutbildningen bidrar till målluppfyllelsen genom att ha ett brett utbildningsutbud samt utveckla Lärcentrum-verksamheten för att möjliggöra för gotlänningar att studera även på högre nivå. Genom att erbjuda decentraliserade utbildningar mot lärosäten på fastlandet blir det mer attraktivt att bo kvar eller flytta till Gotland. Detta kan vara ett sätt att locka till sig medborgare i arbetsför ålder.

Region Gotland bedriver under 2023–2024 ett regionalt projekt som ska etablera och utveckla hållbara strukturer för validering<sup>18</sup> främst inom området strategisk kompetensförsörjning. I projektet finns en koppling till övrigt arbete med regional kompetensförsörjning samt inkluderar relevanta aktörer. Projekt ska samverka med det redan pågående försteläraryupdrag med inriktning på kartläggning och validering. Det regionala projektet beviljades medel för att Region Gotland redan var i gång med validering då inom vård och omsorg och barn och fritid.

05. Det finns goda förutsättningar för att starta, driva och utveckla hållbara företag på hela Gotland	Delvis uppfyllt
--	-----------------

De regionala planeringsunderlagen från Skolverket<sup>19</sup> har publicerats och dessa kommer vara viktiga när Vuxenutbildningen planerar utbildningsutbudet framåt. Det kommer vara ett bra diskussionsunderlag tillsammans med övriga utbildningsaktörer såsom Wisbygymnasiet och Gutegymnasiet. Avdelningschef är en del av kompetensförsörjningsplattformen där även näringslivet är representerat. Gymnasiala yrkesutbildningar efterfrågas av flertalet branscher och ett exempel på ett gott samarbete med näringslivet är en bussförarutbildning som planeras till våren 2024 där branschen efterfrågat och medverkat till att utbildningen kan bli av.

Region Gotland bedriver ett regionalt projekt i Vuxenutbildningens regi som ska etablera och utveckla hållbara strukturer för validering främst inom området strategisk kompetensförsörjning. I projektet finns en koppling till övrigt arbete med regional kompetensförsörjning samt inkluderar relevanta aktörer. Projekt ska samverka med det redan pågående försteläraryupdrag med inriktning på kartläggning och validering. Tillsammans med Tillväxt Gotland ska validering marknadsföras som ett sätt att minska utbildningstiden för att förbättra kompetensförsörjningen och därmed bidra till målluppfyllelsen.

06. Det finns goda förutsättningar för ett offensivt bostadsbyggande över hela ön	Delvis uppfyllt
---	-----------------

<sup>18</sup> [Validering - Region Gotland](#)

<sup>19</sup> [Regionala planeringsunderlag för gymnasial utbildning - Skolverket](#)

För att bidra till måluppfyllelse har utbildnings- och arbetslivsförvaltningen successivt förbättrat samarbetet med samhällsbyggnadsförvaltningen och teknikförvaltningen inom följande delar;

Rutin och process kring arbets- och ansvarsfördelning gentemot Teknikförvaltningen (TKF) har omarbetats och är mer tydliggjord än tidigare vilket sparar arbetstid och i förlängningen kan kostnader minskas. Kontinuerliga uppföljningar med samhällsbyggnadsförvaltningen har förbättrat samarbetet med miljö- och hälsa samt livsmedel och alkohol. Tydligare rutiner och bättre samverkan mellan miljöinspektörer och lokal- och försörjningssamordnare. Fasta uppföljningar, skrivna rutiner och protokoll. God dialog och bra relationer kompletterar och förstärker arbetets resultat. Avstämning sker kontinuerligt även mellan chefer vilket har stor betydelse. När utvecklingsbolag har intresse av att vara delaktiga i utvecklingen av landsbygden samverkar de med utbildnings- och arbetslivsförvaltningen i dessa frågor.

När samverkan och samarbete kontinuerligt utvecklas som det gör i nuläget så ger det goda förutsättningar för att bedriva likvärdig och kvalitativ verksamhet som i nästa steg bidrar till Gotlands utveckling.

## Ekologisk hållbarhet

Region Gotlands arbete ska möjliggöra för boende, besökare och verksamheter på Gotland att bli klimatneutrala, i linje med nationella mål baserade på FN:s Parisavtal. Det innebär kontinuerliga utsläppsminskningar av växthusgaser genom omställning till förnybar energi och energieffektivisering. Vidare ska Region Gotland arbeta för ett rent grundvatten och en levande Östersjö samt bidra till giftfria kretslopp. Den cirkulära ekonomins betydelse ska öka och naturen ska brukas så att ekosystemtjänsterna värnas och öns biologiska mångfald säkras.

Mål	Bedömning
07. Gotlands klimatavtryck minskar	I hög grad uppfyllt
<p>Varje arbetsplats arbetar för att tillsammans med medarbetare, barn, elever och deltagare minska klimatavtryck och medvetandegöra människans påverkan på miljön. Målet rymms inom de olika skolformernas läroplaner och kontinuerligt arbete höjer medvetandegraden successivt. Detta innebär att utbildnings- och arbetslivsförvaltningen bidrar till måluppfyllelsen i ett mer förebyggande och långsiktigt perspektiv och individen påverkas i det vardagliga.</p> <p>Sopsortering och kretslopp är i dag en mer naturlig del i skolornas vardag och kan ofta kopplas till undervisningssituationer. Möten och utbildningar sker i dag oftare digitalt för att minska klimatpåverkan genom förflyttningar.</p> <p>Omhändertagande av dagvatten beaktas i alla planerade och pågående projekt, i någon form. Vid nyproduktion och större periodiskt underhåll (PU) tas hänsyn till vatten- och energifrågor enligt de policys som Region Gotland utarbetat samt gällande regler i BBR (Boverkets Byggregler). Flertalet skolor är även mycket aktiva inom området och involverar gärna eleverna i det arbetet.</p> <p>Alla inköp görs utifrån hållbarhet och att de ska vara godkända från leverantörerna utifrån gällande krav. Inköp av möbler görs i dag mer gemensamt för att underlätta samverkan kring möbler.</p> <p>Hållbarhetsprojekt genomförs på Wisbygymnasiet under läsåret 2023/24, med olika aktiviteter relaterat till respektive programs examensmål, Agenda 2030<sup>20</sup> och den regionala utvecklingsstrategin Vårt Gotland 2040<sup>21</sup>. Målet är att stärka den branschrelaterade yrkeskompetensen, skapa medvetenhet kring kopplingen mellan det lokala och det globala samt implementera och realisera hållbarhetsperspektiven i undervisningen.</p> <p>Utbildnings- och arbetslivsförvaltningen delar ut Vasallens miljö- och undervisningsstipendium två gånger per år samt elevstipendium för elever inom gymnasiets årskurs 3. Stipendiet bidrar till att förverkliga undervisnings- och/eller projektidéer inom natur- eller miljöundervisning i vid bemärkelse. Elevstipendiet är till för att uppmärksamma elever som genomfört examensarbete inom området.</p>	
08. Tillgången till vatten av god kvalitet är långsiktigt säkrad	I hög grad uppfyllt

<sup>20</sup> [Agenda 2030 - globala mål för hållbar utveckling - Svenska FN-förbundet](#)

<sup>21</sup> [Vårt Gotland 2040 - regional utvecklingsstrategi för Gotland](#)

Svenska skolan berörs i olika delar av de globala hållbarhetsmålen i Agenda 2030. Miljöundervisning och lärande för hållbar utveckling är inskrivna i läro-, kurs- och ämnesplanerna och kontinuerligt arbete höjer medvetandegraden successivt. Miljö och hållbar utveckling är inte ett eget ämne i grundskole- och gymnasieutbildningen, utan tanken är att miljö- och hållbarhetsperspektiven jämte de historiska, internationella och etiska perspektiven ska genomsyra all undervisning oberoende av kurs eller ämne. Detta innebär att utbildnings- och arbetslivsförvaltningen bidrar till måluppfyllelsen i ett mer förebyggande och långsiktigt perspektiv och individen påverkas i det vardagliga. Pandemin har ytterligare tydliggjort och medvetandegjort medarbetare, barn, elever, deltagare och ungdomar om vattnets betydelse för människan, naturen och samhället.

Omhändertagande av dagvatten beaktas i någon form alla planerade och pågående projekt. Vid nyproduktion och större periodiskt underhåll (PU) tas hänsyn till vatten- och energifrågor enligt de policys som Region Gotland utarbetat samt gällande regler i Boverkets byggregler (BBR).

09. Hållbara val bidrar till ansvarsfullt samhällsbyggande som minskar belastningen på ekosystemen	I hög grad uppfyllt
--	---------------------

Målet ryms inom de olika skolformernas läroplaner och kontinuerligt arbete höjer medvetandegraden successivt. Detta innebär att utbildnings- och arbetslivsförvaltningen bidrar till förändring, förbättring och måluppfyllelse i ett mer förebyggande och långsiktigt perspektiv men påverkar även individen i det vardagliga.

Medvetenheten kring val av material är i dag relativt hög. Alla inköp görs utifrån hållbarhet och att de ska vara godkända från leverantörerna utifrån gällande krav. Inköp av möbler görs i dag mer gemensamt för att underlätta samverkan kring möbler när behoven växlar. Möblerna cirkulerar även vilket innebär att det blir ett återbruk.

Möjligheten att låna elcyklar eller biogasbil för att transportera sig bedöms bidra till ökad medvetenhet och ökad måluppfyllelse, dock är detta val inte möjligt för utbildnings- och arbetslivsförvaltningens alla delar.

Utbildnings- och arbetslivsförvaltningens försörjningsenhet samverkar med teknikförvaltningen gällande periodiskt underhåll, ny- och ombyggnationer. Förvaltningens centrala digitaliseringsgrupp samverkar med RSF-Digitalisering och vid varje upphandling och genomförande tas hållbarhetsaspekter i beaktande.

Utbildnings- och arbetslivsförvaltningen har att förhålla sig till regionens uppsatta upphandlingsregler. Vi säkerställer våra egna och regionens krav i samband med de projekt som vi är delaktiga i, för att uppfylla de lagkrav som finns. Det är mycket viktigt att den centrala förvaltningen kontinuerligt jobbar med upphandlingsfrågor för att utvecklas kontinuerligt och höja måluppfyllelsen ytterligare.

## 5 Måluppfyllelse verksamhetsperspektivet

Under perioden har flera insatser för att hålla hög kvalitet inom verksamhetsperspektivet genomförts. Prioriterade aktiviteter pågår löpande och avdelningarna arbetar hela tiden aktivt för att öka måluppfyllelsen. Webbtillgänglighet och enkätverktyg utvecklas, vissa översätts till flertalet språk. Utbildnings- och arbetslivsförvaltningens övergripande kommunikationsstrategi<sup>22</sup> har implementerats under läsåret 2022/23.

Medarbetarundersökningen visar på goda resultat. Det finns en tillitsbaserad kultur, delaktigheten i beslut är goda, engagemanget är väldigt högt och medarbetarna har koll på målen, varför vi går till jobbet och vem vi är till för. Fortsatt måste de låga siffrorna gällande stress och bristande stöd till chefer tas på allvar. De stressrelaterade frågorna i medarbetarenkäten 2023 har backat och ligger relativt lågt för hela utbildnings- och arbetslivsförvaltningen. Upplevelsen av att ha förutsättningar för att göra ett bra jobb har försämrats. Drygt var femte medarbetare uppfattar sig inte ha en rimlig stressnivå i arbetet, medan endast var tredje chef anser att de har en rimlig stressnivå.

Inom tre avdelningar har några mer omfattande organisationsförändringar genomförts under året, som kan haft verkan på den positiva förskjutningen i medarbetarenkäten.

<sup>22</sup> [Övergripande kommunikationsstrategi för utbildnings- och arbetslivsförvaltningen](#)

Kompetensförsörjningsutmaningen påverkar stora delar av utbildnings- och arbetslivsförvaltningen. Inom gymnasie- och vuxenutbildningsnämndens ansvarområde är det framför allt behöriga yrkeslärare som varit svåra att rekrytera. Även förväntningarna gällande lönenivåer påverkar rekryteringsmöjligheterna. Då medelåldern är relativt hög inom lärarkollektivet kommer troligen svårigheten att rekrytera andra lärarkategorier att öka inom några år. Även andra mindre yrkeskategorier är svårrekryterade, till exempel studie- och yrkesvägledare. Förvaltningen arbetar aktivt med ett antal aktiviteter inom ramen för kompetensförsörjningsplanen<sup>23</sup>. Förutom att attrahera nya medarbetare på en begränsad marknad, handlar det om att behålla och utveckla befintliga medarbetare. I planen för 2023 finns 27 aktiviteter utpekade, vissa med underaktiviteter. Arbeta har genomförts inom samtliga utpekade områden.

Noteras i sammanhanget att vuxenutbildningen och avdelningen arbetsmarknad och etablering bidrar till Region Gotlands kompetensförsörjning genom sina grunduppdrag.

### Kvalitet

För Region Gotland innebär kvalitet att vi skapar värde tillsammans med dem vi är till för. Regionens processer är värdeskapande, effektiva, rättssäkra, transparenta, och förebyggande. De bidrar därmed till social, ekologisk och ekonomisk hållbarhet.

För att klara utmaningarna i välfärden är regionen en modig organisation med ett intensifierat utvecklingsarbete genom systematiskt kvalitetsarbete, ständiga förbättringar, digitalisering, innovationer och förnyelsesprång.

Mål	Bedömning
10. Alla som nyttjar Region Gotlands tjänster upplever att det är lätt att komma i kontakt med berörd verksamhet inom regionen	Delvis uppfyllt
<p>Prioriterade aktiviteter pågår löpande och avdelningarna arbetar hela tiden aktivt för att öka måluppfyllelsen.</p> <p>Rutiner för bemanning är etablerat.</p> <p>Utbildning inom webbtillgänglighet och regionens mallar görs men behöver kontinuerligt följas upp och utvecklas.</p> <p>Inom utbildnings- och arbetslivsförvaltningens enkätverktyg utvecklas och distribueras enkäter kontinuerligt. Vissa översätts till flertalet språk.</p> <p>Servicemätningens resultat redovisas med tillhörande analys och förbättringsåtgärder för förvaltningsledning och nämnder årligen. Därefter går det vidare till avdelningar för att ta fram åtgärder för förbättring.</p> <p>För ytterligare förflyttning mot målet behöver utbildnings- och arbetslivsförvaltningen utveckla fler e-tjänster och i och med detta även arbeta med kompetensutveckling och fler arbetsinsatser kring processkartläggning. För att utveckla e-tjänster på andra språk än svenska bör arbetet ske regiongemensamt då det framkommit att e-tjänsteplattformen i dag inte är utformad för att enkelt kunna översätta e-tjänster till flertalet språk. Bedömningen från förvaltningen är att det bör upprättas ett mindre regionövergripande projekt för att utveckla möjligheten att tillhandahålla e-tjänster på flera språk för ökad tillgänglighet.</p>	
11. Alla som nyttjar Region Gotlands tjänster kan vara medskapande och blir respektfullt bemötta	Delvis uppfyllt

<sup>23</sup> [Kompetensförsörjningsplan för utbildnings- och arbetslivsförvaltningen](#)

Utbildnings- och arbetslivsförvaltningens övergripande kommunikationsstrategi<sup>24</sup>, som implementerades under läsåret 2022/23, har genomgått en första utvärdering. Strategin är ett komplement till regionens kommunikationspolicy<sup>25</sup> och övriga regiongemensamma riktlinjer kring kommunikation och skall ge ramar, vägledning och verktyg för chefer och medarbetare inom förvaltningen och medarbetare med kommunikationsuppdrag.

Utvärderingen visar att fortlöpande utvärdering och uppföljning av den gemensamma kommunikationsstrategins implementering behövs. För att öka samarbeten och för att säkerställa enhetlig kommunikation behöver utbildnings- och arbetslivsförvaltningen fortsätta arbetet med att förankra och förtydliga syftet med den gemensamma kommunikationsstrategin samt ge avdelningarna stöd i det arbetet.

Regionen och i förlängningen även utbildnings- och arbetslivsförvaltningen behöver utveckla e-tjänster på andra språk än svenska. Arbetet bör här ske regiongemensamt då det framkommit att e-tjänsteplattformen i dag inte är utformad för att enkelt kunna översätta e-tjänster till flertalet språk. Bedömningen från förvaltningens sida är att det bör upprättas ett regiongemensamt projekt för att utveckla möjligheten att tillhandahålla e-tjänster på flera språk för ökad tillgänglighet. För närvarande har ingen uppdraget att utveckla e-tjänster på andra språk än svenska.

12. Hög kvalitet och effektiva processer i verksamhet och tjänster säkras genom ständiga förbättringar, digitalisering, innovation och förnyelsesprång	I hög grad uppfyllt
--	---------------------

Arbetet utvecklas och måluppfyllelsen ökar efterhand. Utfallet varierar inom avdelningarna men det som bidrar är bland annat att kunskaperna och intresset för att utveckla verktyg tillsammans med sina kollegor och att initiera planera och driva och följa upp utvecklingsprocesser ökar inom utbildnings- och arbetslivsförvaltningen. Både genom det lokala systematiska kvalitetsarbetet och övergripande inom den centrala förvaltningen. Att personal får möjligheter till kompetenshöjande insatser, vara delaktiga och medbestämmande, leda och delta i mindre projekt, arbeta med processkartläggning, forma rutiner och sedan genomföra ett kollegialt lärande har här en avgörande betydelse. Arbetsgrupper kan formis och även mindre utvecklingsprojekt. Styrkan i att arbeta tillsammans får inte underskattas, samt betydelsen av att ansvarig chef ges möjlighet att följa upp idéer och behov samt prioritera och tid och resursätta utvecklingsarbetet för att kunna besluta och ge mandat framåt.

Exempel;

- Försörjningsansvariga inom förvaltningen har infört EasIt/funktionsbrevlåda för att utveckla arbetet och underlätta för chefer och det egna arbetet.
- Flertalet resultat- och statistikrapporter förbättras kontinuerligt. Befintliga rapporter uppdateras och förbättras löpande samt att system utvecklas efter behov. Nyckeltal och indikatorer har interaktiva datavisualiseringar som underlag för kvalitetsarbetet. Arbetet bidrar starkt till skolformernas och förvaltningens utveckling av förmågan till god analys och uppföljning. Arbetet genomförs för alla skolformer och verksamheter.
- Gotlands vuxenutbildning visar god utveckling avseende elevnära stöd och digitalisering samt flexibla arbetssätt.
- Lansering av nya gotland.se genomförs preliminärt i december 2023.
- Utveckling av uppföljning av genomströmning inom introduktionsprogrammen (IM) inom gymnasiet. Ökad och förbättrad datainsamling som sedan sammanställts i system för personal och rektor inom IM att arbeta vidare med.
- Försteläraryuppdragen följs upp på ett mer strukturerat sätt och samtliga har genomgått den processledarutbildning som anordnats via Uppsala Universitet Campus Gotland
- Ungdomsavdelningens delaktighet i arbetet med att främja närvaro i skolan har utvecklats. Arbetet leds med hjälp av en närvarokoordinator som koordinerar arbetet tillsammans med avdelningens närvarocoacher tillika fritidsledare vilka sedan samverkar med skolformerna

## Medarbetare

Region Gotland är en modig organisation som klarar omställning och förändring. Vi är en tillitsbaserad organisation där engagerade ledare och medarbetare är avgörande för att nå resultat för dem vi är till för. Medarbetarna upplever ett gott ledarskap präglad av dialog och förankring. Alla ser sin del i helheten och bidrar aktivt till positiva resultat i verksamheten. Vi är tillsammans goda ambassadörer för Region Gotland.

<sup>24</sup> [Övergripande kommunikationsstrategi för utbildnings- och arbetslivsförvaltningen](#)

<sup>25</sup> [Kommunikationspolicy - Region Gotland](#)

Mål	Bedömning
13. Region Gotland präglas av en tillitsbaserad kultur	Delvis uppfyllt
<p>Resultatet av medarbetarundersökningen 2023 för hela utbildnings- och arbetslivsförvaltningen visar på höga värden för frågor som kan kopplas till upplevelsen av en tillitsbaserad kultur. 88 procent bekräftar påståendet "min närmaste chef visar förtroende för mig som medarbetare" och 89 procent bekräftar påståendet "min närmaste chef ger mig förutsättningar att ta ansvar i mitt arbete". 88 procent anser dessutom att chefen involverar medarbetarna då beslut fattas som påverkar arbetsplatsen.</p> <p>Vad gäller delaktiviteten att stärka verksamhetsperspektivet i processer som rör beslut och utvecklingsinsatser, har avdelningen stöd och utveckling under 2022 - 2023 gjort en kartläggning och en behovsanalys av chefs- och ledningsstöd. En bakomliggande tanke i kartläggningen är att en tillitsbaserad organisation bygger på att det finns ett tillräckligt chefsstöd, både ur ett kvalitets- och ett likvärdighetsperspektiv, som ger förutsättningar för en önskad organisationskultur. Slutsatsen i rapporten är att det organiserade chefsstöd som finns, främst inom regionstyrelseförvaltningen men också centralt inom utbildnings- och arbetslivsförvaltningen, inte motsvarar chefernas behov och förväntningar. Frågan om chefsstöd bör ha ett fortsatt fokus, både inom den egna förvaltningen och övergripande inom Region Gotland.</p> <p>Inom tre avdelningar har några mer omfattande organisationsförändringar genomförts under året, som kan haft verkan på den positiva förskjutningen i medarbetarenkäten inom gymnasie- och vuxenutbildningsnämndens ansvarsområde. En är övergången till semesteranställningar inom vuxenutbildningen, som inneburit en översyn av arbetssätt och där tillitsskapande aktiviteter har varit en del för att nå hela medarbetarkåren. Inom ungdomsavdelningen trädde en ny ledningsorganisation med två enhetschefer i kraft i augusti 2023. Syftet med den nya organisationen har bland annat varit att tydliggöra styrkedjan och ge medarbetare ett närmare chefskap. Inom gymnasiet de tidigare biträdande rektorerna övergått till att bli rektorer. Förändringen innebär att befattning, ansvar och arbetsuppgifter enligt skollagen nu blivit tydligare. Det har bland annat möjliggjort ett förändrat arbetssätt där rektor och programansvariga regelbundet möts för att gemensamt planera och följa upp verksamheten inom ansvarsområdet, vilket har medfört att arbetsgruppen upplever en större delaktighet och transparens.</p>	
14. Region Gotland lyckas kompetensförsörja genom aktivt och strategiskt arbete	I hög grad uppfyllt
<p>Kompetensförsörjningsutmaningen påverkar stora delar av utbildnings- och arbetslivsförvaltningen. Inom gymnasie- och vuxenutbildningsnämndens ansvarsområde är det framför allt behöriga yrkeslärare som varit svåra att rekrytera. Även förväntningarna gällande lönenivåer påverkar rekryteringsmöjligheterna. Då medelåldern är relativt hög inom lärarkollektivet kommer troligen svårigheten att rekrytera andra lärarkategorier att öka inom några år. Även andra mindre yrkeskategorier är svårrekryterade, till exempel studie- och yrkesvägledare. Förvaltningen arbetar aktivt med ett antal aktiviteter inom ramen för kompetensförsörjningsplanen<sup>26</sup>. Förutom att attrahera nya medarbetare på en begränsad marknad, handlar det om att behålla och utveckla befintliga medarbetare. I planen för 2023 finns 27 aktiviteter utpekade, vissa med underaktiviteter. Arbete har genomförts inom samtliga utpekade områden.</p> <p>Noteras i sammanhanget att vuxenutbildningen och avdelningen arbetsmarknad och etablering bidrar till Region Gotlands kompetensförsörjning genom sina grunduppdrag.</p>	
15. Region Gotland är en hälsofrämjande organisation där det aktiva förebyggande arbetsmiljöarbetet är i fokus	Delvis uppfyllt
<p>De stressrelaterade frågorna i medarbetarenkäten 2023 har backat och ligger relativt lågt för hela utbildnings- och arbetslivsförvaltningen. Upplevelsen av att ha förutsättningar för att göra ett bra jobb har försämrats. Drygt var femte medarbetare uppfattar sig inte ha en rimlig stressnivå i arbetet, medan endast var tredje chef anser att de har en rimlig stressnivå.</p> <p>Arbetet med den förvaltningsövergripande handlingsplanen för lärares arbetsmiljö pågår i tillämpliga delar. En genomgång av aktiviteterna för uppdatering och revidering gjordes i juni 2023 tillsammans med fackliga representanter, berörda skolformschefer och förvaltningschef. Flera av aktiviteterna berör också andra personalkategorier än lärare.</p> <p>Inom ungdomsavdelningen har ett särskilt arbete genomförts inom området arbetsmiljö. Avdelningen tillhör de verksamheter som tydligast gjort positiva förskjutningar i medarbetarenkäten, vilket också gäller de stressrelaterade frågorna. Även inom avdelningen arbetsliv och etablering har ett särskilt fokus varit på det hälsofrämjande arbetet.</p>	

<sup>26</sup> [Kompetensförsörjningsplan för utbildnings- och arbetslivsförvaltningen](#)

## 6 Kvalitetsberättelse

Det systematiska kvalitetsarbetet inom utbildnings- och arbetslivsförvaltningen anses vara relativt väl förankrat. Det finns en gemensam bas i årshjulet som i dag också finns på plats i beslutsstödsystemet. De stora processerna är tydliga vilket skapar trygghet och tillit, även om tidplanerna ofta är alldeles korta. För att hålla i och även utveckla arbetet behöver det fortsatt finnas långsiktighet, uthållighet och ett verksamhetsnära ledarskap vilket leder till att varje process blir mer trovärdig och värdeskapande.

Utbildnings- och arbetslivsförvaltningens arbetsprocess med verksamhetsplan har kontinuerligt förbättrats och har varit i ett nytt skede inför 2024 då ny styrmodell och mål introducerats och implementerats. Verksamheterna har inför 2023 haft goda möjligheter att välja ut mål och aktiviteter, vilket har gjorts i samråd med avdelningschefer utifrån förvaltningsledningens inriktningsbeslut. Tillit, förtroende, mindre kontroll men ändå god uppföljning ger goda möjligheter för chefer att påverka utformningen. Det förbättrar implementering och ökar delaktighet och förståelse samt skapar engagemang och motivation. Arbetsmodellen har använts och anpassats vidare i arbetet med framtagandet av verksamhetsplan 2024-2028.

Det finns möjlighet till utökat stöd centralt inom utbildnings- och arbetslivsförvaltningen när det gäller information och utbildning inom beslutsstödsystemet, vilket är viktigt för att lyckas med rapportskrivningar och uppföljning av mål och aktiviteter. Det är en viktig stödfunktion för förvaltningens chefer som i sin tur förbättrar den inre hållbarheten och förutsättningarna i ledarskapet.

### Att leda för hållbarhet och vad det innebär för våra ledare

Det finns en risk att ”leda för hållbarhet” bara blir ett begrepp och utifrån det har sedan var och en sin egen definition och uppfattning. Precis som med många andra begrepp så behöver vi kontinuerligt prata om vad vi menar och vad som åsyftas och vad det kan och skall ha för betydelse för oss som organisation. För många handlar detta oftast om verksamhetens inre hållbarhet. Hur våra arbetssätt och processer kan utvecklas, ge stöd och blir hållbara för dem som förväntas utföra arbetet. Genom god inre hållbarhet anser vi att vi förbättrar våra möjligheter till att ge god yttre hållbarhet. Detta är dock inte alltid, per automatik, en koppling till de globala målen och Agenda 2030. En organisation behöver en gemensam definition och en förståelse för hur vi påverkas eller hur det kommer att påverka vårt sätt att leda.

Om hållbarhet är någonting vi jobbar med för att vi förväntas, måste eller om vi inte förstår varför så blir det vare sig långsiktigt eller motiverande. Det är inte givet att vi förstår syftet med att gå en längre och kanske svårare väg som skall ge en bättre värld i framtiden när vi i stunden ser en snabbare och billigare lösningar framför oss. Frågor om ekologisk social och ekonomisk hållbarhet och andra strategiska frågor är oftast långsamma och det krävs förståelse och uthållighet för att de ska bli verklighet.

Det utbildnings- och arbetslivsförvaltningen ser som utvecklingsområden framåt, inom kvalitetsarbetet, är;

- Ett utvecklat analysarbete – att fortsätta arbetet med att följa upp och beskriva vad och hur vi utvecklar, identifiera eventuella brister och utveckla arbetet med att fånga upp avvikelser för att kunna arbeta än mer förebyggande och utvecklande.
- Fortsatt utvecklingsarbete i att leda för hållbarhet

- Utveckla förvaltningens chefsstöd ur ett kvalitets- och likvärdighetsperspektiv
- Utveckla förvaltningens kvalitetsdialoger och rapporter genom att tydligare använda dessa som underlag för att forma aktiviteter, delaktiviteter och handlingsplaner.
- Arbetet med indikatorer och nyckeltal. Hur, vad och varför vi samlar in och använder statistik för att kontinuerligt utveckla analys- och uppföljningsarbetet.
- Arbete med nämndmål och implementering av Region Gotlands nya styrmodell.

Sammantaget viktiga övergripande delar som när de fungerar väl formar en professionell och stabil organisation som i förlängningen skapar värde för de vi är till för.

Hur arbetet med nuvarande mål och aktiviteter utvecklas eller vad som kvarstår att utveckla återberättas och sammanfattas i respektive måluppfyllelse.

## 6.1 Inkomna synpunkter

Under 2023 har det inkommit 14 synpunkts- och klagomålsärenden till utbildnings- och arbetslivsförvaltningen som gäller gymnasie- och vuxenutbildningens verksamheter, vilket är något fler än föregående år. Huvudmannen, nämnden, ska enligt skollagen ta emot och utreda klagomål mot utbildningen. Huvudmannen ska även ha skriftliga rutiner för klagomålshanteringen och vidta åtgärder om det framkommer att det finns brister i verksamheten. Region Gotland har en regiongemensam synpunkthantering som är öppen för alla som exempelvis vill lämna beröm, klagomål eller förbättringsförslag på verksamheten. Klagomål kan därför ha skollagen och/eller den regionövergripande synpunkthanteringen som grund. Samtliga synpunkts- och klagomålsärenden är kända av utbildningsdirektören samt ansvariga chefer. Nämnden får två rapporter per år med antal synpunkts- och klagomålsärenden, innehåll samt vidtagna åtgärder.

Sex inkomna synpunkter gäller klagomål på skolmaten på Wisbygymnasiet. Ett klagomål gäller gymnasiet antagning, ett annat handlar om inloggningsproblem på EdLevo-appen samt ett förslag på att införa parkeringsavgift på gymnasiet parkering. Två klagomål handlar om förslaget att lägga ut hela eller del av ungdomsavdelningens verksamhet på extern aktör. En synpunkt riktar sig till arbetsliv- och etablering och gäller ett förslag på att nyanlända ska bedriva caféverksamhet. Vidare finns två synpunkter gällande skoluppföstran och hanteringen av synpunkter. Alla ärendena har hanterats, följts upp och besvarats av ansvarig rektor, chef eller handläggare vid förvaltningen.

## 7 Väsentliga personalförhållanden

Verksamheterna har just nu ett överlag stabilt bemanningsläge. En viss underbemanning finns dock förvaltningscentralt då det är svårt att matcha verksamheternas behov av stöd, men också på grund av begränsade möjligheter att möta det ökade behovet av centrala resurser exempelvis inom området beredskap och säkerhet.

### 7.1 Lönebildning

Inom gymnasie- och vuxenutbildningsnämndens ansvarsområde satsades extra löne-medel på gymnasielärare, SFI-lärare, skolledare samt på studie- och yrkesvägledare. Någon särskild satsning kopplad till jämställdhet gjordes inte. Analys av löneutfallet i förhållande till övriga riket ("marknaden") kan inte göras förrän senare under våren 2024, då Sveriges Kommuner och Regioner (SKR) presenterar riksövergripande statistik.

Löneavtalens utformning inom Kommunals och läkarnas avtalsområden har inte påverkat verksamheten i något särskilt avseende.

## 7.2 Personalvolym

	Heltidsarbetare Jan - December 2022	Heltidsarbetare Jan - December 2023	Diff
<b>46 Gymnasie- och vuxenutbildningsnämnd</b>	329	294	-34
46103 Vuxenutbildning	57	58	1
46104 Folkhögskolan	48	42	-6
46105 Ungdomsavdelningen	21	22	1
46106 Gymnasiet	112	104	-8
46107 Arbetsliv och etablering	90	69	-21

Här visas faktisk arbetad tid (produktionstid) uttryckt i heltidsarbetare.

	Antal anställningar December 2022	Antal anställningar December 2023	Diff	Antal årsarbetare enl. anst.avtal December 2022	Antal årsarbetare enl. anst.avtal December 2023	Diff
<b>GVN</b>	470	468	-2	440,97	441,6	0,63
Vuxenutbildning	81	80	-1	77,45	76,15	-1,3
Folkhögskolan	68	60	-8	60,2	53,55	-6,65
Ungdomsavdelningen	32	35	3	30,65	34,3	3,65
Gymnasiet	182	187	5	175,16	180,61	5,45
Arbetsliv och etablering	107	106	-1	97,51	96,99	-0,52
	Antal anställningar Dec. 2022 tillsvidare	Antal anställningar Dec. 2023 tillsvidare	Diff	Antal årsarbetare enl. anst.avtal Dec. 2022 tillsvidare	Antal årsarbetare enl. anst.avtal Dec. 2023 tillsvidare	Diff
<b>GVN</b>	335	345	10	325,01	333,61	8,6
Vuxenutbildning	63	65	2	60,6	62,3	1,7
Folkhögskolan	59	55	-4	54,7	50,4	-4,3
Ungdomsavdelningen	28	33	5	27,5	32,3	4,8

Gymnasiet	130	136	6	127,91	132,71	4,8
Arbetsliv och etablering	55	56	1	54,3	55,9	1,6
	<b>Antal anställningar Dec. 2022 visstid</b>	<b>Antal anställningar Dec. 2023 visstid</b>	<b>Diff</b>	<b>Antal årsarbetare enl. anst.avtal Dec. 2022 visstid</b>	<b>Antal årsarbetare enl. anst.avtal Dec. 2023 visstid</b>	<b>Diff</b>
<b>GVN</b>	135	123	-12	115,96	107,99	-7,97
Vuxenutbildning	18	15	-3	16,85	13,85	-3
Folkhögskolan	9	5	-4	5,5	3,15	-2,35
Ungdomsavdelningen	4	2	-2	3,15	2	-1,15
Gymnasiet	52	51	-1	47,25	47,9	0,65
Arbetsliv och etablering	52	50	-2	43,21	41,09	-2,12

Antal anställda: Antal anställda personer. Antal årsarbetare enl. anställningsavtal: Summan av överenskommen sysselsättningsgrad uttryckt i årsarbetare

Personalvolymen totalt sett inom gymnasie- och vuxenutbildningsnämndens ansvarsområde ligger i stort sett konstant från december 2022 till december 2023, med en minskning motsvarande två personer från 470 månadsanställda 2022 till 468 månadsanställda 2023. Mätt i årsarbetare blir det en ökning med 0,66 årsarbetare. Den största förändringen har skett inom folkhögskolan, som har minskat med motsvarande 8 personer. Den huvudsakliga anledningen är en anpassning av organisationen då deltagarunderlaget har minskat.

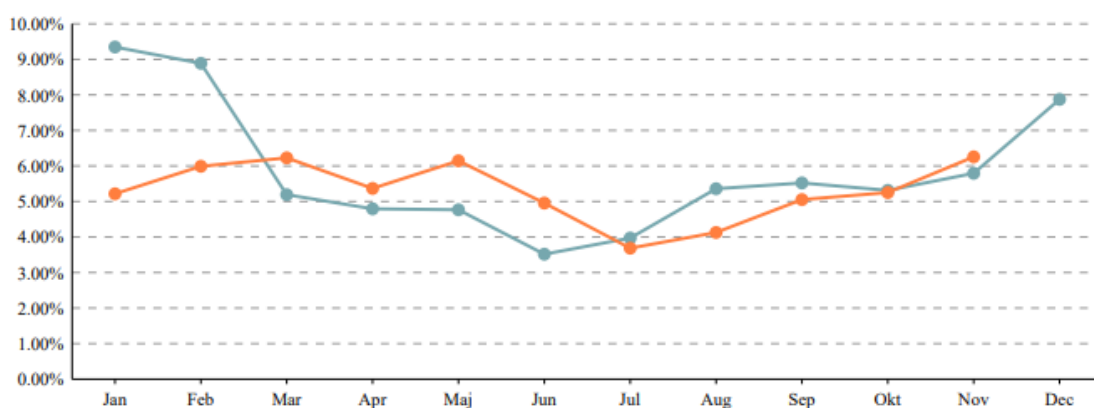
Den faktiskt arbetade tiden, "produktionstiden" ackumulerad under året, har däremot minskat med -35 heltidsarbetare. Den huvudsakliga minskningen har skett inom Arbetsliv och etablering med -21 årsarbetare och beror på avvecklingen av sysselsättningsinsatsen extratjänster. Noteras att för lärare med ferieanställning, d v s lärare inom Wisbygymnasiet, utgår måttet från den schemalagda (reglerade) arbetstiden. Det innebär att förtroendearbetstiden, som motsvarar ca 23 procent av den totala arbetstiden, inte finns med i måttet.

### 7.3 Sjukfrånvaro

<b>Sjuktal januari - november</b>	<b>2022</b>	<b>2023</b>	<b>Diff</b>
<b>GVN</b>	5,79%	6,26%	0,47
Vuxenutbildning	2,68%	3,83%	1,15
Folkhögskolan	4,47%	4,68%	0,21
Ungdomsavdelningen	10,50%	9,03%	-1,47

Gymnasiet	3,95%	4,49%	0,54
Arbetsliv och etablering	10,65%	11,53%	0,88
Kvinna (hela GVN)	5,33%	6,81%	1,48
Man (hela GVN)	6,48%	5,44%	-1,04

Sjuktal visar hur stor andel av den avtalade anställningstiden för perioden anställda varit frånvarande p.g.a. sjukdom.



Här visas sjuktal månad för månad under 2023 (orange linje) samt sjuktal månad för månad under 2022 (blå linje).

Sjukfrånvaron har ökat något inom gymnasie- och vuxenutbildningsnämndens ansvarsområde per november 2023 i förhållande till november 2022, med 0,47 procentenheter. Vuxenutbildningen uppvisar den största ökningen med 1,15 procentenheter. Ökningen är kopplat till ett par längre sjukskrivningar. Den största minskningen finns inom Ungdomsavdelningen med motsvarande -1,47 procentenheter. Minskningen är sannolikt kopplad till en minskad oro för smitta i samhället, men kan också vara kopplad till nya rutiner vid korttidssjukfrånvaro inom avdelningen. Den högsta sjukfrånvaron totalt sett finns inom Arbetsliv och etablering med 11,53 procent i november 2023. Inom avdelningen har gruppen inom offentligt skyddade anställningar (OSA) högst påverkan på sjuktalet, men det finns också några långtidssjukskrivningar inom övriga enheter som påverkar.

## 8 Ekonomisk uppföljning

Nämnden visar för helåret 2023 ett negativt resultat på 232 000 kronor.

Nettokostnaden har för året ökat med 28,5 miljoner kronor och motsvarar 8,5 procent. Ökningstakten för de egna kostnaderna är 4,3 procent och intäkterna har minskat med 1,1 procent.

I den kommunala gymnasieskolan blev det 17 elever fler än budgeterat. Fler antal elever och interna ersättningar medför ett negativt resultat på 2,1 miljoner kronor i resursfördelningen.

De interkommunala utbetalningarna och ersättningarna till fristående huvudman gör ett negativt resultat på 174 000 kronor.

Investeringarna gav vid årets slut ett överskott på 13,5 miljoner kronor, häri ligger även en begäran om kompletteringsbudget för investeringar som har igångsatts och fortsätter under år 2024.

## 8.1 Årets resultat

Kontostruktur	Budget Jan - Dec 2023	Utfall Jan - Dec 2023	Avvikelse Jan - Dec 2023	Utfall Jan- Dec 2022
Resultat	-362 902	-363 134	-232	-334 682
INTÄKTER	254 293	256 949	2 656	259 847
Taxor och Avgifter		48	48	16
Statsbidrag	73 764	70 807	-2 957	87 416
Försäljning vara/tjänst	14 305	15 464	1 159	13 096
Intern resursfördelning	159 768	164 173	4 405	153 073
Övriga intäkter	6 456	6 457	1	6 245
KOSTNADER	-617 195	-620 083	-2 888	-594 528
Personal	-269 830	-261 827	8 003	-251 793
Köp av tjänst	-23 089	-25 905	-2 816	-21 982
Köp huvudverksamhet	-69 277	-70 941	-1 664	-69 173
Förbrukn. mtrl	-15 619	-16 888	-1 269	-15 901
Lokaler	-59 097	-60 202	-1 104	-59 355
Avskrivn. internränta	-4 959	-4 912	47	-4 967
Intern resursfördelning	-158 488	-159 015	-526	-148 904
Övriga kostnader	-16 835	-20 393	-3 558	-22 453

I tabellen visas intäkter och kostnader för perioden, både budgeterade och redovisade samt budgetavvikelsen i tkr. I sista kolumnen finns även fjolårets redovisade intäkter och kostnader för perioden.

## Årets resultat per avdelning, tkr

Avdelning	2023	2022	2021	Prognos 23
Ordförande	70	232	197	67
Utbildningsdirektör	3 684	3 225	1 274	3 879
Vuxenutbildning	227	1 156	183	0
Folkhögskolan	-4 561	-912	-147	0
Ungdomsavdelning	1 116	3 933	819	0

Arbetsliv och etablering	224	1 159	1 150	250
Wisbygymnasiet, rektor	542	3 280	2 008	0
<b>Övergripande kostnader gymnasieskola</b>				
Antagning, interkom. ers.	-146	-783	52	443
Inack- och reseersättning	310	212	237	300
-Lokaler, måltider, tilläggsbelopp	-839	-468	62	-664
-Resursfördelning	-637	1 178	-63	90
<b>Övergripande kostnader samtliga</b>				
-IT	-152	65	-117	0
-Försörjning	-70	-145	-211	-14
Nämndens resultat	-232	5 444	-2 633	4 351

Prognos 23 avser delårsprognos 2

Ovan tabell visar resultatutvecklingen per avdelning och årsbokslut. Vid delårsrapport 2 var prognosen för helåret positiv på 4,4 miljoner kronor. Efter nämndsammanträdet som var i september såg utbildnings- och arbetslivsförvaltningen över verksamheternas årsprognos som inlämnades för delårsrapport 2, detta i förhållandet till information om oktober månads ekonomiska utfall. Vid kontroll och genomgång av det ekonomiska utfallet för oktober månad gjorde förvaltningen bedömningen att den samlade årsprognosen troligen kommer att försämrats.

Det som vid bokslutet är uppenbart är att prognosriktigheten varierar, i en del fall marginellt och i andra fall kraftigt. Folkhögskolan och ungdomsavdelningen är de enheter som har störst prognosavvikelse. I folkhögskolans fall är det statsbidragen som har minskat under 2023 och organisationen har inte hunnit anpassats fullt ut till de minskade statsbidragen. Ungdomsavdelningen hänvisar till att alla tjänster inte har bemannats under året och att det varit en del sjukfrånvaro och barnledighet bland medarbetarna.

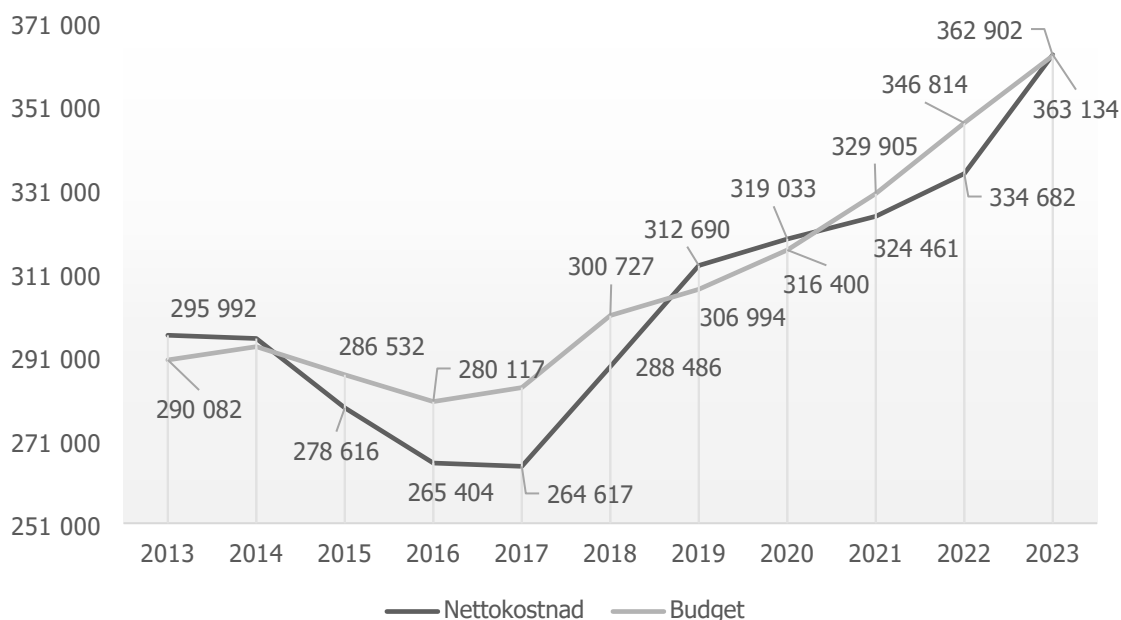
## 8.2 Nettokostnadsutveckling

Kontostruktur	Utfall Jan - Dec 2023	Utfall Jan- Dec 2022	Förändring	Förändring %
Resultat	-363 134	-334 682	-28 452	9%
INTÄKTER	256 949	259 847	-2 898	-1%
Taxor och Avgifter	48	16	32	195%
Statsbidrag	70 807	87 416	-16 609	-19%
Försäljning vara/tjänst	15 464	13 096	2 368	18%

Intern resursfördelning	164 173	153 073	11 099	7%
Övriga intäkter	6 457	6 245	212	3%
KOSTNADER	-620 083	-594 528	-25 554	4%
Personal	-261 827	-251 793	-10 033	4%
Köp av tjänst	-25 905	-21 982	-3 923	18%
Köp huvudverksamhet	-70 941	-69 173	-1 768	3%
Förbrukningsmateriel	-16 888	-15 901	-987	6%
Lokaler	-60 202	-59 355	-847	1%
Avskrivning internränta	-4 912	-4 967	54	-1%
Intern resursfördelning	-159 015	-148 904	-10 110	7%
Övriga kostnader	-20 393	-22 453	2 060	-9%

I tabellen redovisas periodens faktiska intäkter och kostnader för innevarande år och föregående år i tkr. I kolumn tre och fyra visas förändringen mellan åren i tkr respektive procent.

Diagrammet nedan visar slutlig budgetram och nettokostnadsutvecklingen under de senaste åren, häri ingår även tilläggsanslag gjorda för respektive år.



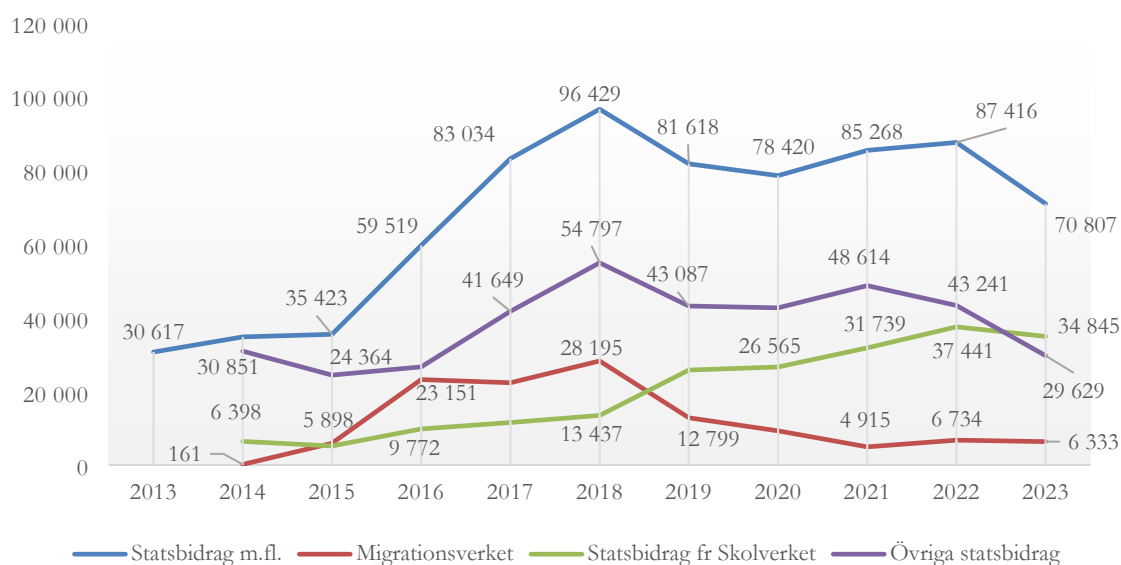
För 2023 har nettokostnaden, i jämförelse med 2022, ökat med 28,5 miljoner kronor. Ökningen motsvarar 8,5 procent och är i en jämförelse med bokslutet för 2022 högre. Att nettokostnaden är högre i en jämförelse med föregående bokslut förklaras delvis av minskade statsbidrag, vilket motsvarar cirka en procent. I nettokostnaden ligger bruttokostnadsökningen på 4,3 procent vilket är högre än föregående bokslut, här förklaras det av ett högre personalomkostnadspålägg (po-pålägg) på 5,8 miljoner kronor, vilket

påverkar nettokostnaden och motsvarar en procent. Vidare motsvarar kostnaderna för löneuppräknings 7,6 miljoner kronor cirka 1,3 procent. Genomsnittlig bruttokostnadsutveckling för de tre senaste åren innan var på 2,2 procent. Ökningen av budget från 2022 till 2023 är 25,6 miljoner kronor och motsvarar 4,3 procent.

### Intäkter

I en jämförelse med föregående år är intäkterna 2,9 miljoner lägre för 2023, detta beror mestadels på minskade statsbidrag. Det som väger upp att nettominuskningen på intäkterna inte blev sämre är att den interna ersättningen till gymnasiet har ökat på grund av ett högre ersättningsbelopp per elev i kombination med fler elever.

Intern resursfördelning avser interna ersättningar för elever studerande på skolformen gymnasiet, ersättningarna avser delar av grundbeloppet. En tolfedel av grundbeloppet utgår varje månad till rektor för det antal elever som är inskrivna på respektive gymnasieprogram. Rektor har en nollbudget, med det menas att elevintäkter som inkommer skall täcka den totala egna kostnaden för verksamheten avseende alla förekommande kostnader som exempelvis viss administration, ledning, undervisningspersonalkostnader, och lärverktyg.



Under 2023 har statsbidragen totalt minskat med 16,6 miljoner kronor. Den största minskningen är i kategorin övriga statsbidrag här ingår bland annat statsbidrag från Socialstyrelsen, Arbetsförmedlingen, Folkbildningsrådet, EU-bidrag med flera.

I kategorin övriga statsbidrag har statsbidragen till folkhögskolan minskat med 3,5 miljoner kronor, vilket i huvudsak avser statsbidrag från Folkbildningsrådet och Socialstyrelsen. Avdelningen arbetsliv och etablering minskar med 6,6 miljoner kronor och det avser framför allt statsbidrag från Arbetsförmedlingen och avser ersättning för extra tjänster<sup>27</sup>.

<sup>27</sup> Avser långtidsarbetslös eller nyanländ som deltagit i jobb- och utvecklingsgarantin och behöver hjälp in på arbetsmarknaden.

Statsbidragen från Skolverket har minskat med 2,5 miljoner kronor där framför allt gymnasiet har en minskning av statsbidrag på 1,7 miljoner kronor för bland annat skolmiljarden, vuxenutbildningen fick minskat statsbidrag med cirka en miljon kronor.

### Kostnader

I en jämförelse med föregående år är kostnaderna 25,6 miljoner kronor högre för 2023, vilket motsvarar 4,3 procent. Detta förklaras framför allt av ökade utbetalningar både till kommunal- som fristående gymnasieskola, detta på grund av ett högre grundbelopp och fler elever (avser kategorierna intern resursfördelning samt köp av huvudverksamhet). Något lägre kostnader kan ses på övriga kostnader.

För att jämföra personalkostnadsutfallet över åren bör hänsyn tas till löneökningar för 2022-2023 och den högre kostnaden för personalomkostnadspålägget 2023. Vid en jämförelse mellan åren så matchar inte löneökningarna och förändrat personalomkostnadspålägg den personalkostnadsökning som finns mellan åren. Det borde teoretiskt innebära att det varit en minskad produktionskostnad för 2023 i jämförelse med 2022. Vid en närmare analys av detta bekräftas en lägre produktionskostnad då förändringen av semesterlöneskulden räknas av för de bägge åren, det vill säga att vid en avräkning så bekräftas en minskning av personalkostnadsutfallet för 2023 i jämförelse med 2022 och differensen som uppstår motsvarar cirka sju till närmare åtta färre medarbetare i produktionen. Färre antal medarbetare enligt produktionskostnaden återfinns vid avdelningen arbetsliv och etablering där personalkostnaderna har minskat vid ansvaret för extra tjänster, personalkostnaderna har även minskat vid folkhögskolan. Personalkostnaden har ökat vid vuxenutbildningen, ungdomsavdelningen och gymnasiet.

### Tilläggsanslag

Under budgetåret 2023 har nämndens budgetram förstärkts med medel från det egna kapitalet. De avdelningar som gjort ett positivt resultat för år 2022 har fått ta med sig tio procent maximalt femtio tusen kronor till 2023.

### Tilläggsanslag, budget

Tilläggsanslag från eget kapital	Belopp, tkr
Överför, resultat, verksamheter	200
<b>Summa</b>	<b>200</b>

Tilläggsanslag har givits till nämnden i samband med den nya mandatperioden och de ersättningar som utgår till de förtroendevalda och ordförande. Dessutom har budgeten justerats utifrån de nya förutsättningarna.

### Justerad budget

Från regionfullmäktige	Belopp, tkr
Överför, resultat, verksamheter	183
<b>Summa</b>	<b>183</b>

**Periodiseringar, tkr**

<b>Verksamhet</b>	<b>Belopp</b>	<b>Beskrivning</b>
Arbetsliv och etablering	923	Kibaha, globala mål, m.fl.
<b>Upplupna intäkter</b>	<b>923</b>	
<i>Intäkter som påförts 2023</i>		
<b>Verksamhet</b>	<b>Belopp</b>	<b>Beskrivning</b>
Vuxenutbildning	12 939	Yrkesvux m.fl.
Ungdomsavdelningen	172	Främja mellanmänsk. möten
Gymnasiet	1 578	Diverse projekt
Arbetsliv o etablering	850	Kibaha
<b>Förutbetalda intäkter</b>	<b>15 539</b>	
<i>Intäkter som överflyttas till 2024</i>		

Avser utfallet per den 31 december som bokas upp för respektive år<sup>28</sup>. För 2022 ökar intäkterna med 923 000 kronor och bokas upp som en fordran på intäkt för 2023. För 2022 reduceras intäkterna med 15,5 miljoner kronor och bokas upp som en inkommen intäkt för år 2023. De uppbokade intäkterna avser statsbidrag som exempelvis Skolverkets yrkesvux och även andra externa intäkter. Upplupna kostnader har även bokats upp 2023 med motsvarande 40 000 kronor och avser en kostnad från Kammarkollegiet.

**Elevolymer, rörliga flödesbidrag**

Resursfördelningen <sup>Not</sup>	Budget, tkr	Utfall, tkr	Differens, tkr	Utfall volym	Budget volym	Differens volym
Wisbygymnasiet, rörliga flödesbidrag	144 678	146 793	-2 115	1 589	1 572	17
<b>Summa</b>	<b>144 678</b>	<b>146 793</b>	<b>-2 115</b>	<b>1 589</b>	<b>1 572</b>	<b>17</b>

<sup>Not</sup> Exklusive buffert 1 596 tkr

Antagningsenhet, interkommunal-ersättning m.fl.	Budget, tkr	Utfall, tkr	Utfall, tkr	Utfall volym	Budget volym	Differens volym
Frist. gymn. i den egna kommunen	29 002	28 118	884	210	221	-11
Kommunal gymnasieskola, annan kom.	8 145	9 313	-1 168	57	60	-3
Fristående gymn, annan kommun	6 822	6 560	262	47	50	-3
Elever från annan kommun <sup>Not</sup>	-1 574	-1 422	-152			
<b>Summa</b>	<b>42 395</b>	<b>42 569</b>	<b>-174</b>	<b>314</b>	<b>331</b>	<b>-17</b>

<sup>Not</sup> Antal elever från annan kom. budgeterat 12 är 10 elever

<sup>28</sup> Periodiserade kostnader och intäkter innebär att kostnader förs under den period då resursen förbrukas, liksom att alla intäkter förs under den period då de faktiskt intjänas

**Totalt** **187 073** **189 362** **-2 289** **1 903** **1 903** **0**

I den kommunala gymnasieskolan blev det 17 elever fler än budgeterat. Fler antal elever och interna ersättningar medför ett negativt resultat på 2,1 miljoner kronor i resursfördelningen. Då avvikelsen räknas ihop med bufferten blir resultatet negativt på 519 000 kronor.

De interkommunala utbetalningarna och ersättningarna till fristående huvudman blev 17 elever färre, nettoförändring i minskningen av 17 elever medför ett negativt resultat på 174 000 kronor. Elevtal för elever med asylstatus studerande hos fristående huvudman i den egna kommunen är medräknade. Avvikelsen för den kommunala gymnasieskolan i annan kommun förklaras av att den budgeterade genomsnittskostnaden per elev har varit för lågt beräknat i förhållande till hur den verkliga genomsnittskostnaden per elev blev för 2023.

### Interna resursfördelningen, helår

Resursfördelningen	Resultat, tkr
Etableringsersättning, Migrationsverket	1 544
Studiehandledare modersmålsundervisning	-1 506
Ersättning för asyl, Migrationsverket	667
Flödesbidrag, interna ersättningar	-2 115
Buffert, elevvolym	1 596
Medfinansiering, ungdomsverksamheten	-360
Medfinansiering, övrigt	-47
Medfinansiering Lotsen	-416
<b>Summa</b>	<b>-637</b>

När statsbidrag från Migrationsverket samt andra omfördelningar har påräknats resultatens resursfördelningen blev resultatet negativt på 637 000 kronor.

### 8.3 Investeringar

Projektstruktur	Budget 2023	Utfall 2023 Jan- Dec	Avvikelse budget 2023	Aktuell prognos 2023 Inmatning	Aktuell prognos 2024 Inmatning
Investeringsprojekt	-17 140	-3 655	13 485	-17 140	
24500 IT	-500	-428	72	-500	
24501 Återanskaffning	-3 200	-2 847	353	-3 200	
24503 Maskinutrustning	-1 600	0	1 600	-1 600	

24508 Bygginv/verksamhetsanp	-6 640	-260	6 380	-6 640
24514 Säkerhet Wisbygymnasiet	-200		200	-200
24515 Vuxenutb Hackspetten	-4 000	-100	3 900	-4 000
24517 Nyanskaffning inventarier	-1 000	-20	980	-1 000

Alla investeringar har till viss del genomförts som planerats för år 2023. Nämnden kommer att begära kompletteringsbudget för de byggprojekt som har inletts och fortsätter under år 2024. Gäller även upphandlad maskinutrustning, hjullastare, som levereras under våren 2024.

<b>Investeringsprojekt</b>	<b>Belopp, tkr</b>
Skollokaler norra Visby, Herkulusvägen	1 380
Bygg och anläggningspr. Lundbygatan	5 000
Bygg och anläggningspr. Hjullastare	1 600
<b>Totalt</b>	<b>7 980</b>

## 9 Bilagor

Bilaga 1 – Köp från uppdragsföretag

Bilaga 2 – Nämndens resultatrapport och investeringar

Bilaga 3 – Indikatorer till styrkortsmål

Bilaga 4 – Uppföljning internationell strategi

Bilaga 5 – Uppföljning av måltidspolicyn