



SOCIOTOPKARTERING I KATTHAMMARSVIK

INNEHÅLL

Sammanfattning	3
Inledning	4
FAVORITPLATSER	8
Katthammarsviksbornas favoritplatser	9
FÖRBÄTTRINGSFÖRSLAG	11
Katthammarsviksbornas förbättringsförslag	12
SOCIOTOPKARTERING	14
Kartläggning och namnsättning av friytor	15
De sociala värdena	16
Mångfald av sociala värden	19
Promenadstråk	20
NÄRHET TILL SOCIALA VÄRDEN	21
Avstånd till grönområde	22
Avstånd till lekmöjlighet	23
Avstånd till lekplats	24
Avstånd till lugn och ro	25
Avstånd till sport och träning	26

TILLGÅNG TILL GRÖNOMRÅDEN	27
Grönområden i tätorter	28
Andel grönyta	29
Befolkningstäthet	30
Grönyta per person	31
Jämförelse mellan Gotlands tätorter	32
Upplevd tillgång och nöjdhet	33
REGISTER	34
Kartregister	35

MEDVERKANDE

REGION GOTLAND

Projektledare: Jenny Sandberg

Expertvärdering, Region Gotland: Jenny Sandberg, Evelina Lindgren, Johanna Snöbohm, Pernilla Johansson, Malena Bendelin, Cora Juniwik, Per Wallstedt, Olov Nordvall

www.gotland.se

SPACESCAPE

Projektansvarig: Ida Wezelius

Klara Bäckström

www.spacescape.se

SAMMANFATTNING

Sociotopkarteringen av Gotlands tätorter syftar till att kartlägga de offentliga friytorna med avseende på funktion, sociala värden och tillgänglighet. Med ”offentlig friyta” menas mark som är obebyggd och tillgänglig för allmänheten, till exempel natur, parker, lekparkar och torg. I Visby, Roma, Fårösund och Lärbro har det inte genomförts några sociotopkarteringar tidigare. I Klintehamn, Hemse, Katthammarsvik, Burgsvik och Slite finns sociotopkarteringar sedan tidigare. Dessa har kompletterats och uppdaterats.

Det omfattande arbetet med att kartlägga de offentliga friytorna i Katthammarsvik har innefattat en brukarvärdering (webbdialog) och en expertvärdering (områdesavgränsning, identifiering av sociala värden och namnsättning).

WEBBDIALOGEN

Medwebbenkäten ”BästaplatseniKatthammarsvik” (<https://www.placetoplan.se/katthammarsvik>) fick allmänheten under juni–september 2020 möjligheten att markera en favoritplats och beskriva dess kvaliteter. I webbenkäten fanns också möjligheten att utveckla beskrivningen och föreslå förbättringsåtgärder.

Av de svarande i Katthammarsvik lämnades totalt 26 platsmarkeringar, varav 11 var favoritplatser och 15 var förbättringsförslag.

Könsfördelningen bland de svarande var ojämn,

med 38 procent kvinnor och 62 procent män.

I Katthammarsvik inkom flest svar från personer i åldersspannet 50–59 år. Barn och ungdomar samt personer äldre än 80 år saknades helt bland de svarande.

Flest platsmarkeringar lämnades av besökare, följt av boende och fastighetsägare.

FAVORITPLATSER

Favoritplatserna beskrevs i högst utsträckning med kvaliteterna naturupplevelse, kulturupplevelse, lugn och ro och bad. På kommande sidor redovisas de favoritplatser som framkom i webbdialogen.

De platser som fick flesta favoritmarkeringar var Östergarnsberget, badplatsen, hamnen och Kalkpatronsgården.

FÖRBÄTTRINGSFÖRSLAG

De förbättringsåtgärder som de svarande ville se rörde främst kvaliteterna naturupplevelse, utsikt, promenad och sport och träning.

TILLGÅNG TILL GRÖNOMRÅDEN

Sociotopkarteringen utgår från brukarvärderingen och syftar till att hitta ytor med höga sociala värden. Den utgör därför ingen fullständig kartläggning av grönstrukturen och jämförelser mellan tätorter kan därför bli missvisande. Tillgången till grönområden

analyseras därför bättre med hjälp av den kartläggningen av grönstrukturen i landets tätorter som SCB har gjort. Denna kartläggning redovisar samtliga grönområden som uppgår till minst 0,5 hektar och som är allmänt tillgängliga.

- Andelen grönyta är under 15 procent i de centrala delarna av tätorten. Eftersom Katthammarsvik inte har kartlagts av SCB saknas dock mindre grönområden i tätorten i analysen.

- Rymligheten i Katthammarsvik är mycket hög och uppgår till över 100 kvadratmeter grönyta per boende i hela tätorten, bortsett från ett område i anslutning till hamnen. Eftersom Katthammarsvik inte har kartlagts av SCB saknas dock mindre grönområden i tätorten i analysen, vilket troligtvis påverkar analysresultatet.

En klar majoritet (82 procent) av de svarande i Katthammarsvik upplever en god tillgång på grönområden. 18 procent av de svarande instämmer dock inte i detta påstående.

81 procent av de svarande är nöjda med parkerna och grönområdena, medan 13 procent inte är det.

Man kan tolka dessa svar som att tillgången på grönområden i Katthammarsvik är god och att parkerna och grönområdena har kvaliteter som uppskattas av Katthammarsviksborna.

INLEDNING

BAKGRUND

Sociotopkartering som verktyg har sedan 2010 använts i några av Gotlands mindre tätorter som planeringsunderlag till fördjupade översiktsplaner. Inför revideringen av översiktsplanen, samt arbetet med en grönstrategi och en grönplan behövs sociotopkarteringar av övriga tätorter.

Region Gotland har därför gett Spacescape i uppdrag att genomföra sociotopkarteringar av Visby, Roma, Fårösund och Lärbro då det i dessa tätorter inte har genomförts några sociotopkarteringar tidigare. I Klintehamn, Hemse, Katthammarsvik, Burgsvik och Slite finns sociotopkarteringar sedan tidigare. Dessa har kompletterats och uppdaterats.

Sociotopkarteringen av Gotlands tätorter syftar till att kartlägga de offentliga friytorna med avseende på funktion, sociala värden och tillgänglighet.



AVGRÄNSNING

Sociotopkarteringen görs i Katthammarsvik tätort med 1 km omland. I den webbdialog som genomfördes gick det endast att lämna synpunkter inom detta område.



Katthammarsvik tätort med 1 km omland

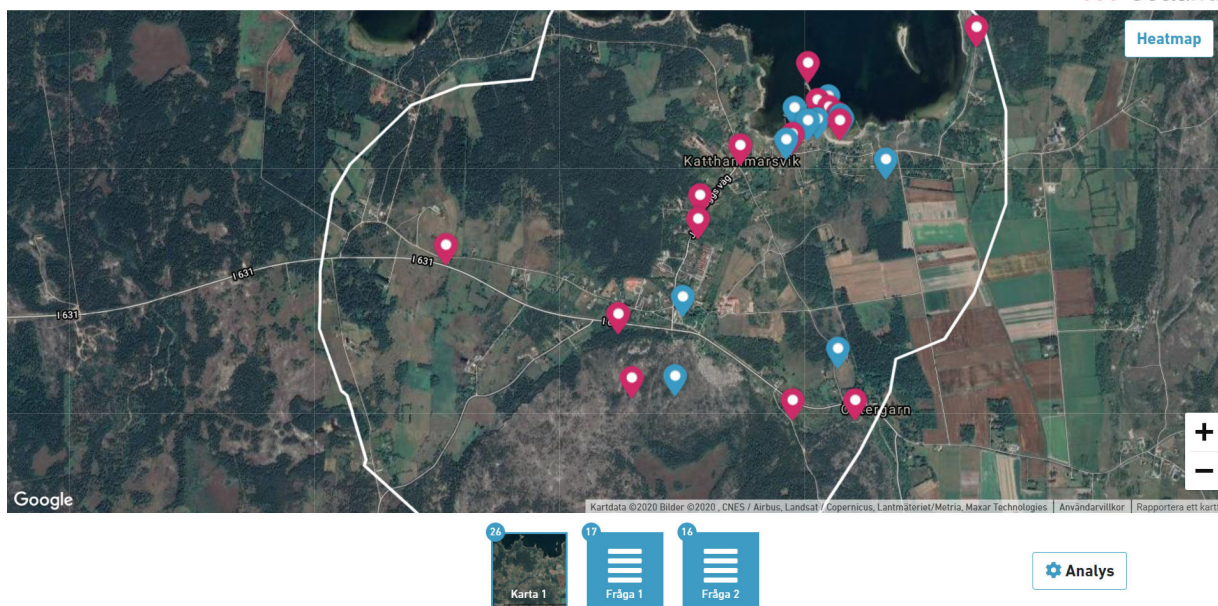
METOD

Genom att använda sociotopkarteringsmetodiken, utvecklad av Stockholms stad, har friytor i Klintehamn kartlagts och klassificerats. Sociotopkartan som metod finns bland annat beskriven i Sociotophandboken (SBK 2003:2) samt i den vetenskapligt publicerade artikeln *Sociotope mapping: Exploring public open space and its multiple use values in urban and landscape planning practice* (Nordisk Arkitekturforskning, Ståhle, 2006).

Centralt i sociotopkartemetoden är att inhämta kunskaper från både brukare och experter. Med brukarvärderingen tillförs en lokal förankring och ökad kunskap om platsernas användning. Brukarvärderingen består av en webbdialog. Den brukarvärdering som genomfördes i den tidigare sociotopkarteringen har även inkluderats i uppdateringen av sociotopkartan. Den tidigare brukarvärderingen inkluderade enkäter, grönvandringar, intervjuer och workshops. Läs mer i den tidigare publicerade rapporten. I expertvärderingen kartläggs sociotopytor med hjälp av resultaten från brukarvärderingen, kompletterat med studier av kartmaterial. Experterna utgörs i detta fall av personer på Spacescape samt Region Gotland.

I sociotopkartan summeras resultaten från brukarvärderingen och expertvärderingen i en digital kartläggning där brukarvärderingen och expertvärderingen kompletterar varandra. Här kan expertvärderingen ses som en kvalitetssäkring i bedömningen av rimligheten i brukarnas värdering av olika platser. De värderingar som överensstämmer

Bästa platsen i Katthammarsvik



Webbdialogen är en viktig del av brukarvärderingen. Kartan visar samtliga platsmarkeringar som inkom.

i brukar- och expertvärderingen används direkt i sociotopkartan. Där det uppstår skilda värderingar görs en andra expertvärdering och reflektion kring om de sociala värdena är rimliga. Det är viktigt att lokal kunskap som tidigare varit okänd av experten eller kommunen får ge avtryck i sociotopkartan.

WEBBDIALOG

Medwebbenkäten ”BästaplatseniKatthammarsvik” (<https://www.placetoplan.se/katthammarsvik>) fick Katthammarsviksborna under juni–september 2020 möjligheten att markera en favoritplats och beskriva dess kvaliteter. För att underlätta en systematisk kunskapsinhämtning användes 11 kategorier av vanligt förekommande sociala värden. I webbenkäten fanns också möjligheten att utveckla beskrivningen och föreslå förbättringsåtgärder. Enkäten resulterade i 26 platsmarkeringar, i många fall med utförliga beskrivningar och förbättringsförslag.

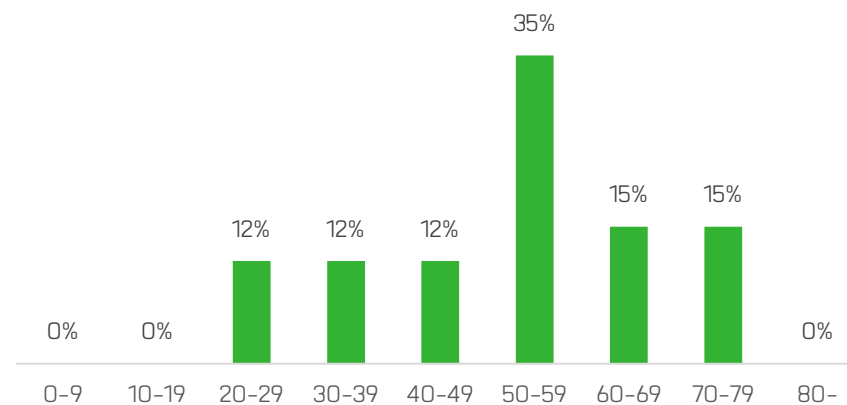
VILKA SVARADE?

Av de svarande i Katthammarsvik lämnades totalt 26 platsmarkeringar, varav 11 var favoritplatser och 15 var förbättringsförslag.

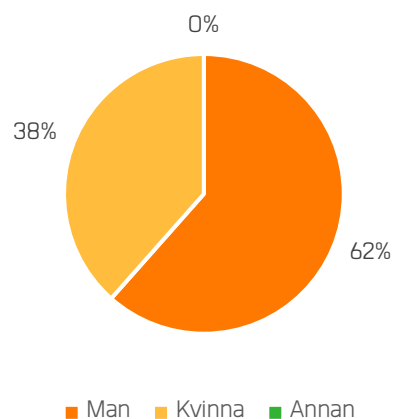
Könsfördelningen bland de svarande var ojämn, med 38 procent kvinnor och 62 procent män.

I Katthammarsvik inkom flest svar från personer i åldersspannet 50–59 år. Barn och ungdomar samt personer äldre än 80 år saknades helt bland de svarande.

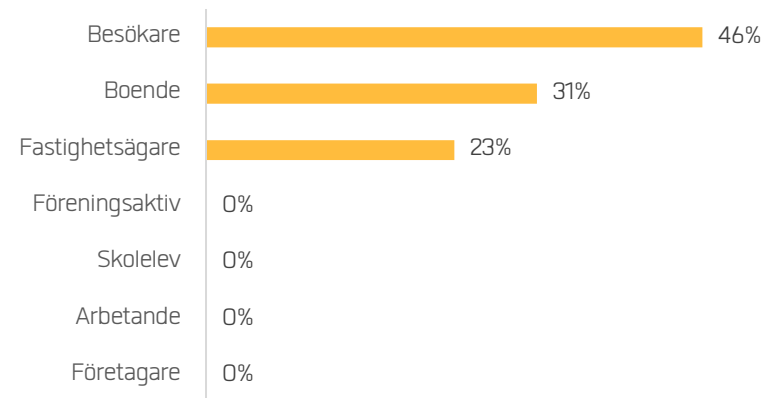
Flest platsmarkeringar lämnades av besökare, följt av boende och fastighetsägare.



Ålder hos de som svarade



Kön hos de som svarade



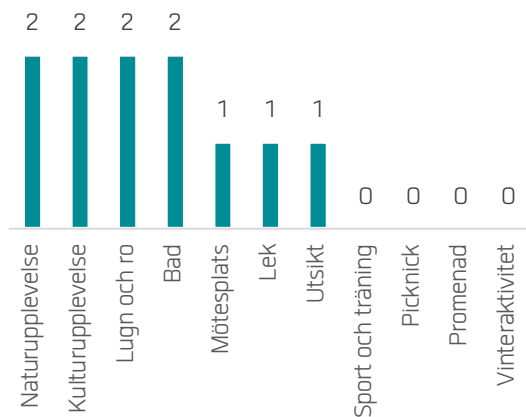
Grupp hos de som svarade

FAVORITPLATSER

KATTHAMMARSVIKSBORNAS FAVORITPLATSER

På kartan till höger syns de 11 platser som de svarande i webbenkäten angav som favoritplatser.

Favoritplatserna beskrevs i högst utsträckning med kvaliteterna naturupplevelse, kulturupplevelse, lugn och ro och bad. På kommande sidor redovisas de favoritplatser som framkom i webbdialogen.



Kvaliteter som beskriver de utpekade favoritplatserna i webbdialogen



Uttekade favoritplatser i webbdialogen

På denna sida redovisas de favoritplatser som framkom i brukarvärderingen, både i webbdialogen och i fokusgruppsintervjuerna. Karta som visar var platserna finns hittas på sidan 9.

1. ÖSTERGARNSSBERGET

Östergarnsberget är ett naturreservat beläget söder om Katthammarsviks samhälle. Detta är ett populärt område för naturupplevelser och promenader.

”Vacker historisk plats”

Kvinna 60–69 år, besökare till området

2. BADPLATSEN

Badplatsen är, som namnet antyder, den strand som används mest till sol och bad i Katthammarsvik. Den beskrivs som en bra strand som är perfekt för mindre barn.

”Långgrund med härlig botten. Bra bryggor”

Kvinna 30–39 år, fastighetsägare i området

Fantastiskt underbar badstrand i näret till både Borgvik, Katthammarsviks rökeri samt underbara ”Hantverkshuset”.

Man 50–59 år, besökare till området

3. HAMNEN

Hamnen beskrivs som en viktig mötesplats.

”Båthamnen är viktig kulturellt som mötesplats för allmogeselare och minde fiske.”

Man 70–79 år, boende i området

4. KALKPATRONSGÅRDEN

Kalkpatronsgård med anor från 1600-talet. Många av de gamla husen är bevarade i den ursprungliga miljön. Uppskattas för den rofyllda miljön.

”Fantastisk kulturmiljö på Borgvik”

Kvinna 50–59 år, besökare till området

5. NATUROMRÅDET SÖDER OM KATTHAMRA

Ett område för rofyllda promenader.

”Underbar plats att få ro”

Kvinna 50–59 år, fastighetsägare i området

6. IDROTTSPLATSEN

Idrottsplatsen anges som en bra plats för lek.

”En fantastiskt trevlig idrottsplats med Tennis, träning, stuguthyrning. Gräsmattan behöver förbättras för att fungera som fotbollsplan”

Man 50–59 år, besökare till området

7. ÖSTERGARNSS BYGDEGÅRD

Bygdegården anges som en plats för kulturupplevelser.

”Östergarns bygdegård, med bio som de va förr, ibland är det auktioner eller teaterföreställningar där samt ett jätte intresant museum på övervåningen.”

Man 50–59 år, besökare till området

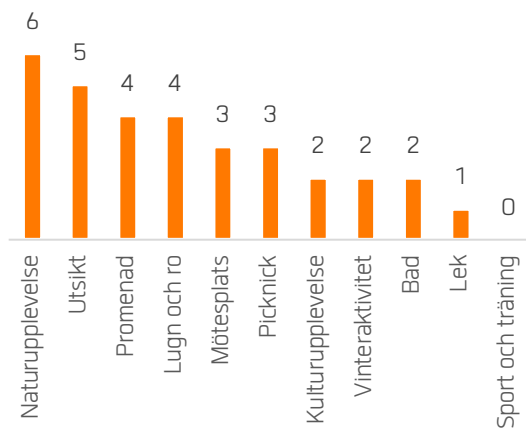
FÖRBÄTTRINGSFÖRSLAG

KATTHAMMARSVIKSBORNAS FÖRBÄTTRINGSFÖRSLAG

På kartan till höger syns de 15 platser där de svarande i webbenkäten ville se olika förbättringsåtgärder.

De förbättringsåtgärder som de svarande ville se rörde främst kvaliteterna naturupplevelse, utsikt, promenad och sport och träning.

På kommande sidor redovisas de förbättringsförslag som framkom i webbdialogen.



Kvaliteter som beskriver de utpekade förbättringsförslagen i webbdialogen



Utpekade förbättringsförslagen i webbdialogen

På denna sida redovisas de förbättringsförslag som framkom i brukarvärderingen, både i webbdialogen och i fokusgruppsintervjuerna. Karta som visar var platserna finns hittas på sidan 12.

1. ÖSTERGARNBERGET

Östergarnsberget är en populär plats med förbättringspotential.

”Området borde röja så att en vattenspegel kommer fram och att man kan se berget genm tallskog med murgröna från från vägen”

Man 50–59 år, fastighetsägare i området

”Fina promenader, men slingan byter färg mitt i och är svårt att se markeringarna bitvis.”

Kvinna 20–29 år, fastighetsägare i området

”gör iordning vägen till utkiksplatsen på östergarnsberget.”

Man 20–29 år, boende i området

”Fint ställe uppe på berget för en picknick. Vore bra om det fanns bänkar och bord som man kan sitta vid.”

Kvinna 30–39 år, besökare till området

2. BADPLATSEN

Det finns önskemål om bättre skötsel av badplatsen.

”Sköt om stranden bättre”

Kvinna 40–49 år, fastighetsägare i området

”Rensa upp strandängen där det buskat igen längs med vägen. Se till att hålla stransängen obebyggd, det är en pärla för alla att använda, både bofasta, fastighetsägare i området och gästande turister. Slopa planerna på att tillåta bebyggelse och privatiserande av strandängen.”

Kvinna 40–49 år, fastighetsägare i området

3. PIREN

En bastu önskas.

”En bastu av samma slag som den Burgsvik skulle vara perfekt på piren i Kattvik”

Man 60–69 år, besökare till området

4. HAMNPLAN

Flera upplever att ostrukturerad parkering förfular Hamnplan.

”Ordna så att parkering sker mer strukturerat. Nu står bilar lite hursomhelst och ibland kan det vara svårt att vända.”

Man 30–39 år, besökare till området

”Husbilar och oreglerad parkering förfular Hamnplan. Ordna vändplats för bussen.”

Kvinna 50–59 år, boende i området

JACOB HÄGGS VÄG

Gångbanor och sänkt hastighet önskas längs Jacob Häggs väg.

”Hela Jacob Häggs väg måste breddas och förses med trottoar”

Man 60–69 år, boende i området

”Hastigheten måste sänkas, vägen breddas för gångtrafikanter!!!

Man 70–79 år, boende i området

”Trafikspegel saknas liksom gatubelysning i korsningen!!”

Man 70–79 år, boende i området

”In förett stpp skylt från backen för alt för många kör för fort och verkar tro att denna väg är huvudled”

Man 50–59 år, boende i området

VÄGEN MOT HAMMAREN

Vägen mot Hammaren behöver förbättras.

”grogarnsvägen runt denna udde. otroligt vackert men nästan omöjligt att ta sig numera då vägen delvis är borta.”

Man 20–29 år, boende i området

SOCIOTOPKARTERING

KARTLÄGGNING OCH NAMNSÄTTNING AV FRIYTOR

OMRÅDESAVGRÄNSNING

För att kartlägga friytorna användes bland annat Lantmäteriets terrängkarta, OpenStreetMap, Google Satellite och fastighetsgränser. Den obebyggda markens biotopiska egenskaper och användning styrde friytornas avgränsning. Mindre friytor nära vägar utan tydliga sociala kvaliteter uteslöts, liksom ytor nära bebyggelse. Då en sociotop definieras som en offentlig tillgänglig friyta med likartad användning blir vissa sociotoper, som lekplatser, mycket små, medan exempelvis skogsområden blir stora.

IDENTIFIERING AV SOCIALA VÄRDEN

Kartläggningen av friytorna utgör sociotopkartans grund. Med hjälp av webbdialogen och den tidigare sociotopkarteringen kan de sociala värdena (sociotopvärdena) identifieras. Dessa värden beskrivs på nästa sida.

NAMNSÄTTNING

Alla sociotopytor namnsätts. I första hand används officiella eller allmänt vedertagna namn. Där officiella namn saknas namnsätts friytorna utifrån närliggande gator, områden eller landmärken.

DE SOCIALA VÄRDENA

Med hjälp av tjugo sociala värden har vistelsekvaliteter i de offentligt tillgängliga friytorna kartlagts. Dessa värden har hämtats från tidigare sociotopkarteringar på andra platser, men har anpassats till den Gotländska kontexten.

I webbdialogen ingick endast elva av värdena. Detta för att göra webbdialogen så användarvänlig som möjligt. De värden som inte ingick i webbdialogen bedömdes vara möjliga att kartlägga med hjälp av den tidigare sociotopkarteringen, granskning av kartmaterial och befintlig kunskap.

De sociala värdena beskrivs på kommande sidor.

SOCIALT VÄRDE	INGICK I WEBBDIALOGEN
Naturupplevelse	Ja
Vinteraktivitet	Ja
Picknick	Ja
Lek	Ja
Promenad	Ja
Utsikt	Ja
Lugn och ro	Ja
Kulturupplevelse	Ja
Sport och träning	Ja
Mötesplats	Ja
Bad	Ja
Blomprakt	Nej
Bollplan (anlagd)	Nej
Djurhållning	Nej
Lekplats (anlagd)	Nej
Evenemang	Nej
Grönområde	Nej
Odling	Nej
Vattenkontakt	Nej
Skogskänsla	Nej

SOCIALA VÄRDEN I WEBBDIALOGEN

Följande elva sociala värden ingick i webbdialogen.

NATURUPPLEVELSE (NA)

Naturområde med spektakulär naturmiljö eller ovanliga arter.



VINTERAKTIVITET (VI)

Åka skridskor, pulka, skidor, snowboard, rodel med mera.



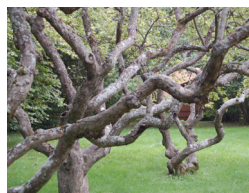
PICKNICK (PI)

Plats som bjuder in till picknick och/ eller grillning.



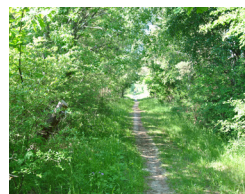
LEK (LE)

Park- och naturmiljöer som genom sin karaktär uppmuntrar till lek.



PROMENAD (PR)

Ytor med möjlighet till flanerande, strövande, hundrastning med mera.



UTSIKT (UT)

Utsikt över ett större område, från en höjd eller ut över ett öppet område.



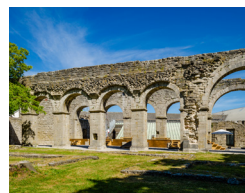
LUGN OCH RO (LU)

Upplevelsen av avskildhet, tystnad och avkoppling.



KULTURUPPLEVELSE (KU)

Plats med historiska värden, fornlämningar eller vacker parkmiljö.



SPORT OCH TRÄNING (SP)

Markerade motionsspår för gång, cykel, löpning och ridstigar. Platser där skidspår anläggs om vintern. Även utegym, skateparker med mera.



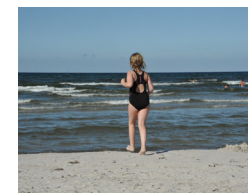
MÖTESPLATS (MÖ)

Viktig träffpunkt där det finns folkliv, plats där människor möts.



BAD (BA)

Badupplevelser, solbad och vattenlek.



KOMPLETTERANDE SOCIALA VÄRDEN

Följande nio sociala värden har kartlagts med hjälp av vistelseobservationer, granskning av kartmaterial och befintlig kunskap.

BLOMPRAKT (BL)

Uppleva blommor, planteringar och blommande trädgårdar.



BOLLPLAN (BO)

Anlagd plan för fotboll, basket, tennis, volleyboll med mera.



DJURHÅLLNING (DJ)

Djurhagar eller hundrastgårdar.



LEKPLATS (LP)

Barns lek på anordnad lekplats.



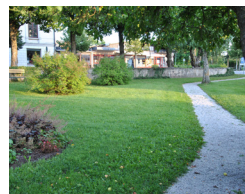
EVENEMANG (EV)

Plats för teater-, musik-, kultur-, motionsevenemang och festivaler.



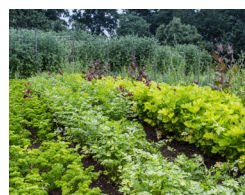
GRÖNOMRÅDE (GR)

Platser som domineras av vegetation och som människor söker sig till för att uppleva grönska.



ODLING (OD)

Odlingslott eller koloniträdgård samt fruktträdgårdar.



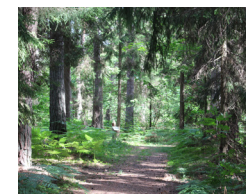
VATTENKONTAKT (VA)

Kontakt med större vattenyta vid exempelvis strand, klippa eller kaj.



SKOGSKÄNSLA (SK)

Upplevelsen av stor tyst skog.

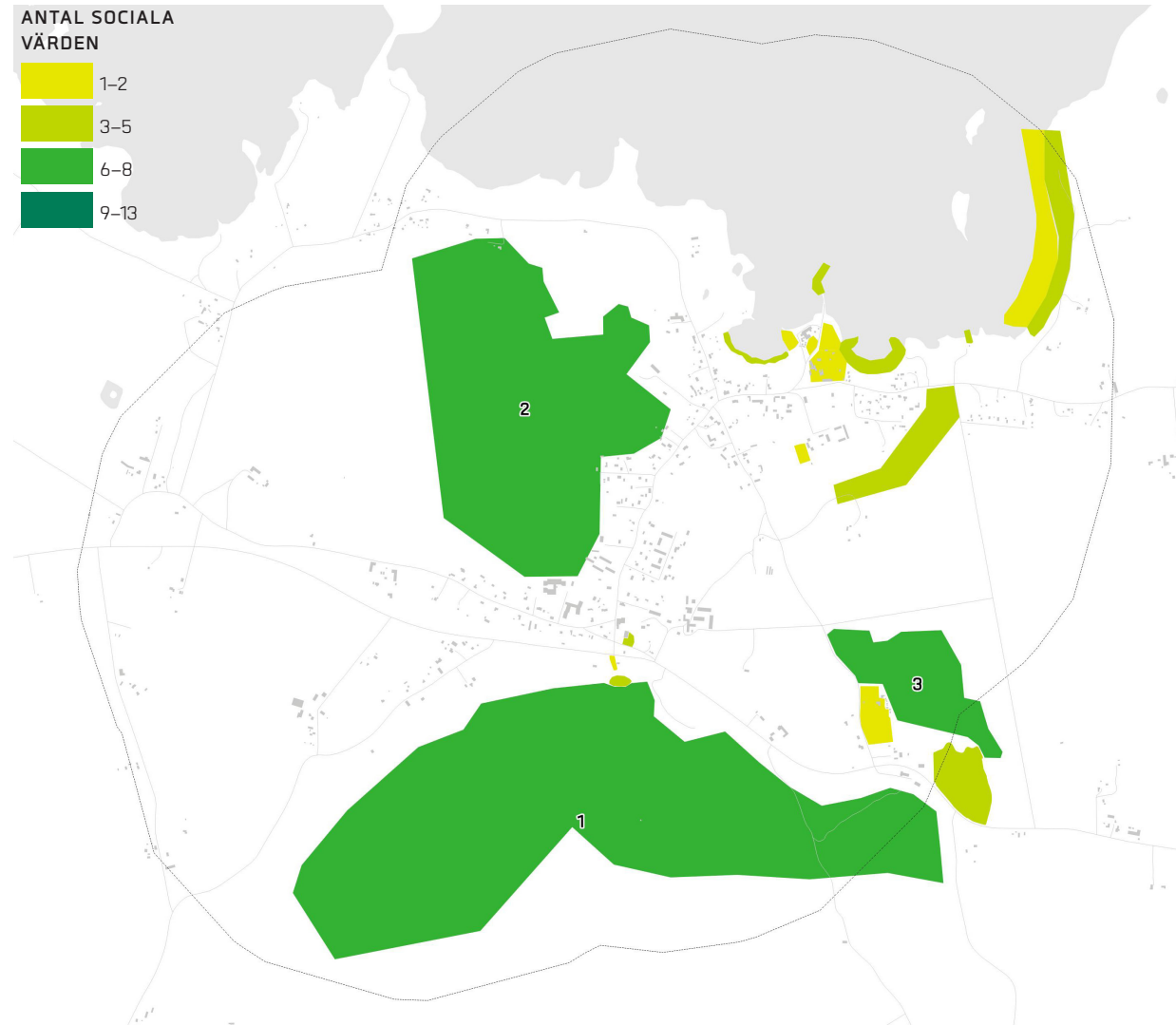


MÅNGFALD AV SOCIALA VÄRDEN

Genom att kartlägga hur många sociala värden en plats har kan potentialen för en ökad användning urskiljas. En plats med en mångfald av möjliga aktiviteter har förutsättningar att bli viktiga mötesplatser mellan människor med olika bakgrund, ålder och intressen. Erfarenheter från tidigare sociotopkarteringar har visat att det brukar finnas ett tydligt samband mellan populära platser och antalet sociala värden, något som även stämmer i Katthammarsvik.

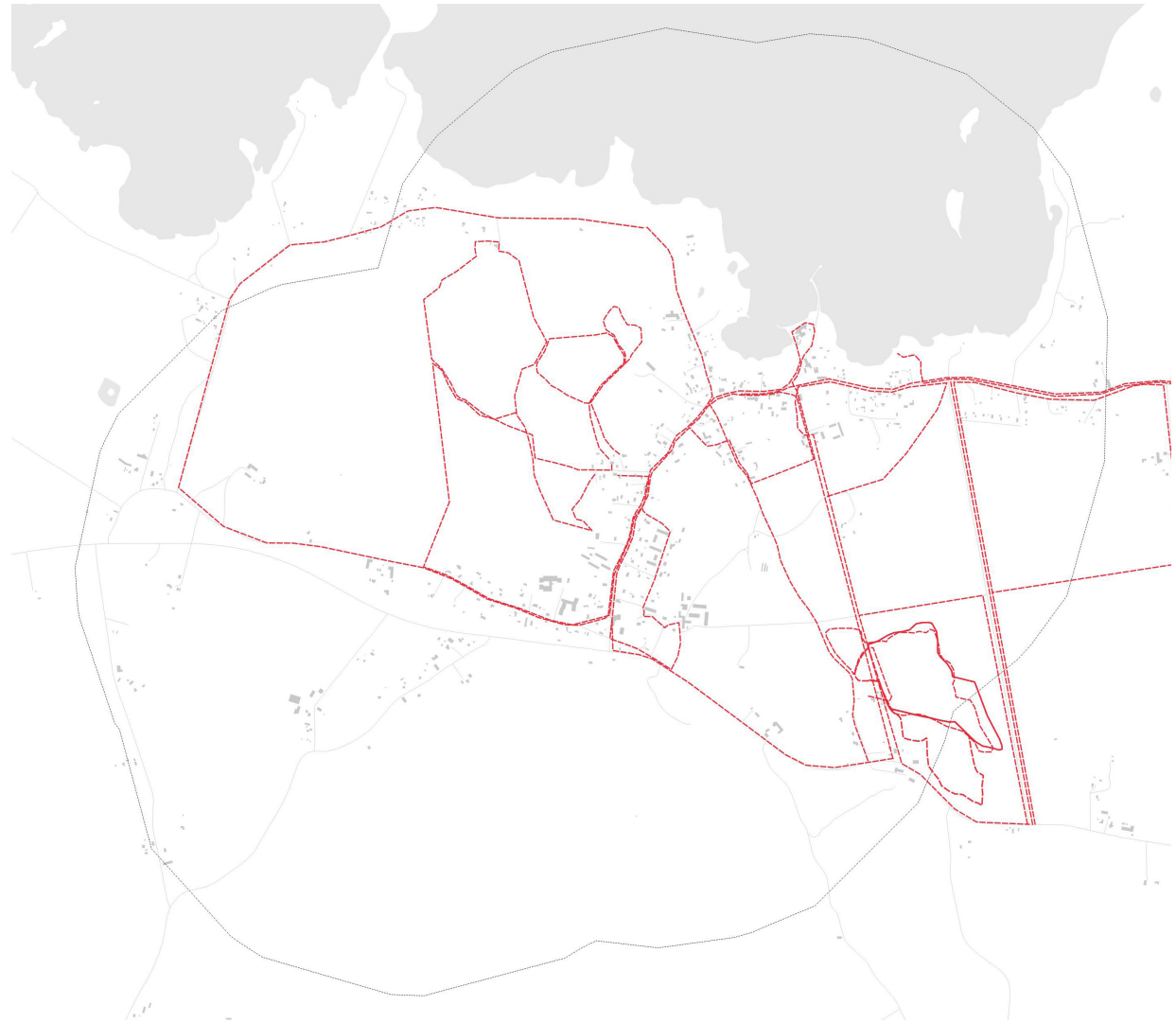
Följande platser i Katthammarsvik har sex sociala värden eller fler:

NR	NAMN	ANTAL SOCIALA VÄRDEN
1	Östergarnsberget	8 Na,Vi,Pr,Ut,Lu,Sp,Gr,Sk,
2	Ojselhagen	7 Na,Vi,Pr,Lu,Sp,Gr,Sk,
3	Slingan öster om idrottsplatsen	6 Na,Pr,Lu,Sp,Gr,Sk,



PROMENADSTRÅK

Utöver ytor med sociala värden har viktiga promenadstråk kartlagts. Som utgångspunkt har Region Gotlands friluftslivs- och rekreationskarta använts. Denna har kompletterats med stråk som har framkommit i webbdialogen och den tidigare sociotopkarteringen. En expertvärdering har slutligen gjorts av Region Gotland.



NÄRHET TILL SOCIALA VÄRDEN

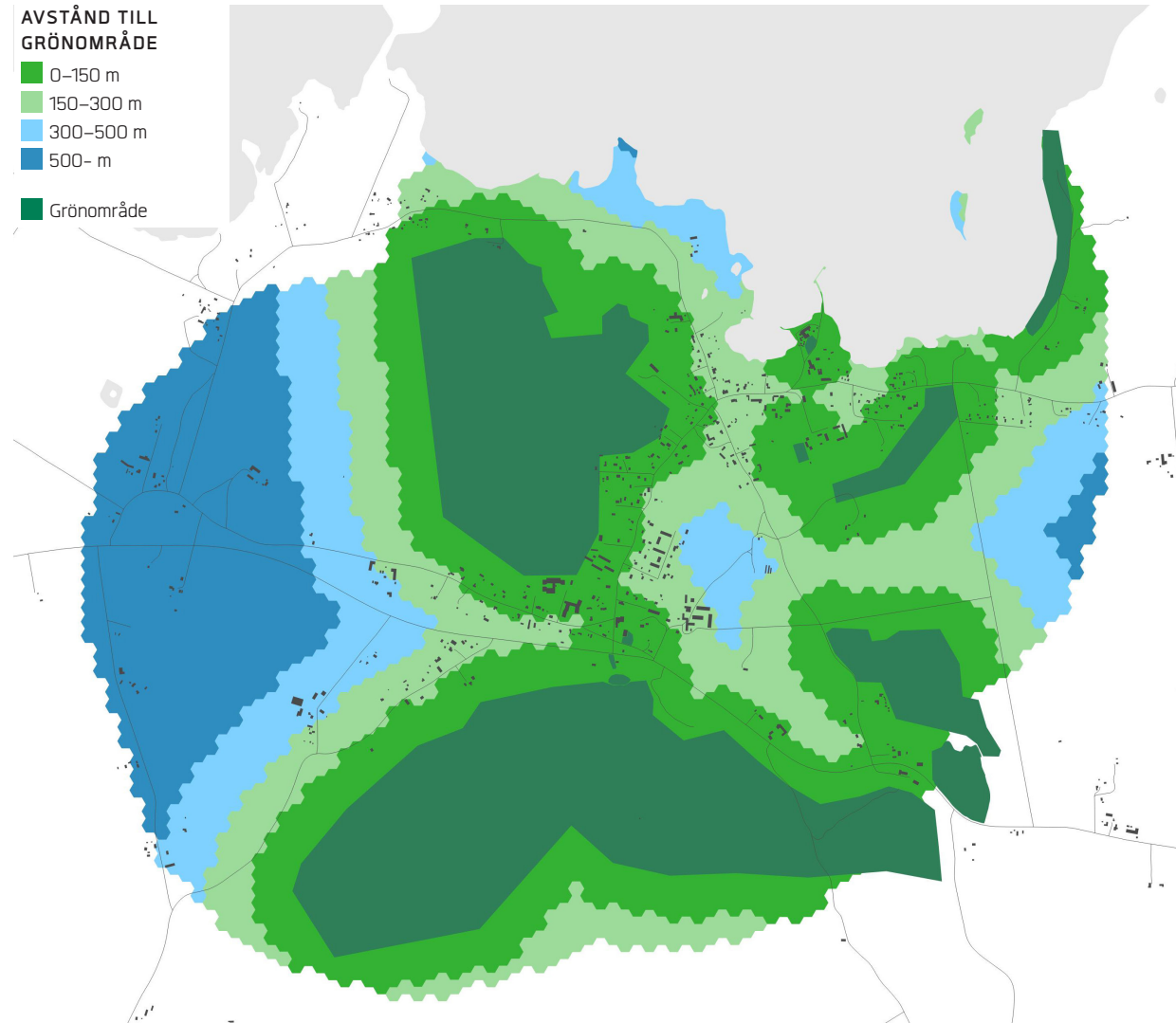
AVSTÅND TILL GRÖNOMRÅDE

Analysen redovisar avståndet (fågelvägen) till närmaste sociotopyta med värdet grönområde.

Gröna platser i staden ger möjlighet till rekreation, rofylldhet och närhet till vardagliga naturupplevelser. Forskning visar att närhet till gröna stadsrum också främjar hälsa och välbefinnande (Grahn & Stigsdotter, *Landscape planning and stress*, Urban Forestry & Urban Greening, 2003).

Forskning har visat att man till vardags inte gärna går längre än 200–300 meter för att ta sig till ett grönområde (Grahn & Stigsdotter, *Landscape planning and stress*, Urban Forestry & Urban Greening, Volume 2, Issue 1, 2003). Boverket och många städer i Sverige har därför antagit avståndet 300 meter som allmän riktlinje (Boverket, *Bostadsnära natur – inspiration & vägledning*, 2007). EU har i *European Common Indicators* (2003) föreslagit ett maxavstånd på 300 meter till närmaste offentliga plats.

I Katthammarsvik når majoriteten av de boende ett grönområde inom 300 meter.

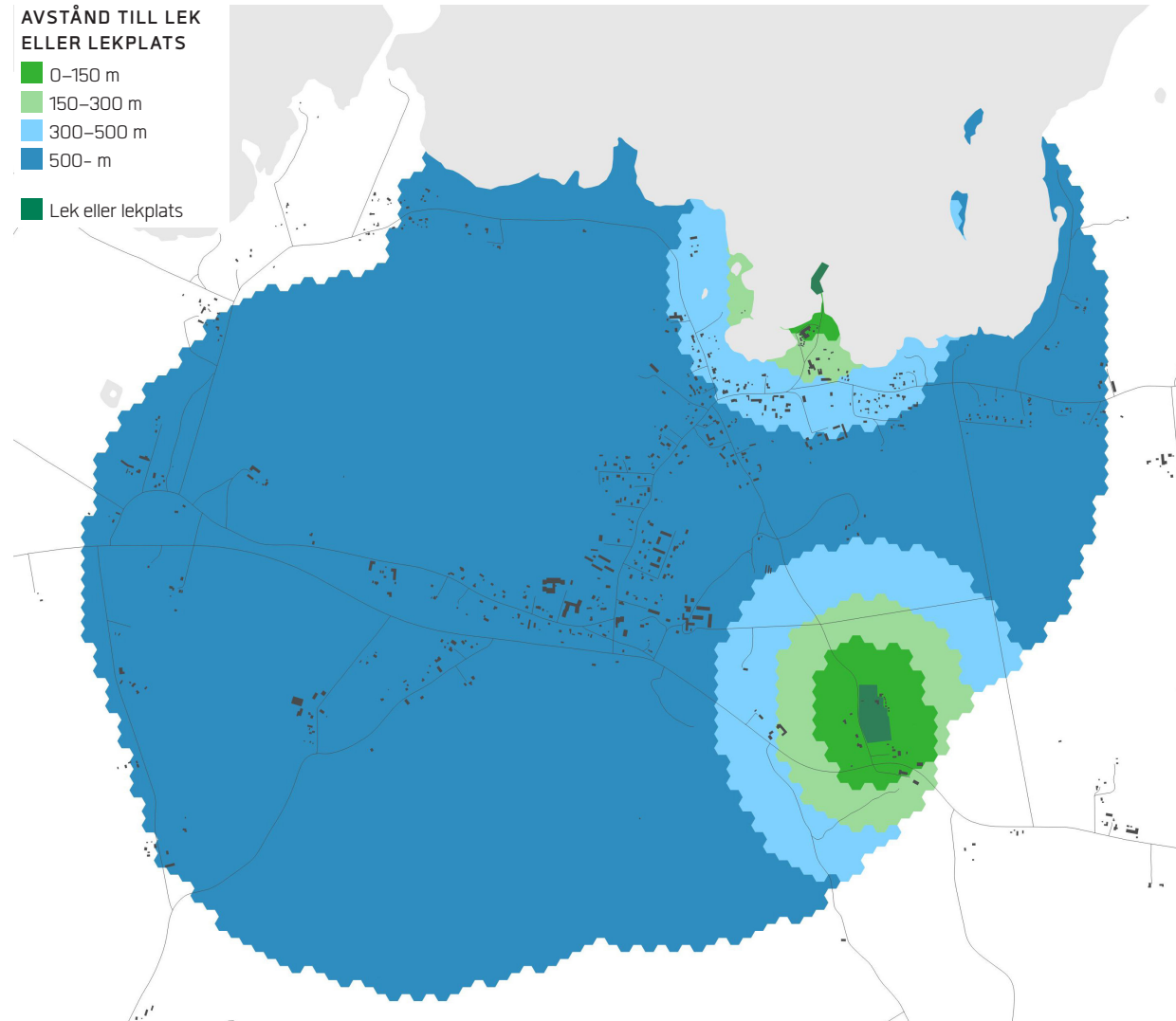


AVSTÅND TILL LEKMÖJLIGHET

Analysen redovisar avståndet (fågelvägen) till närmaste sociotopyta med värdet lek eller lekplats.

Barn behöver grönområden och utemiljöer för sin mentala, sociala och fysiska/motoriska utveckling. Lek och fysisk aktivitet utomhus är avgörande för barns hälsa. Barn leker hela tiden och överallt, och ofta kan en ofrafikerad gata eller en skogsdunge nära hemmet vara den plats där den mesta leken sker. Allra bäst är närhet till både lekplatser och natur. Naturen har också ett stort värde som pedagogisk resurs för grundskolor och förskolor.

Idrottsplatsen är en plats för lek enligt svar i webbdialogen. I den tidigare sociotopkarteringen angavs även piren som en plats med lekkvaliteter.

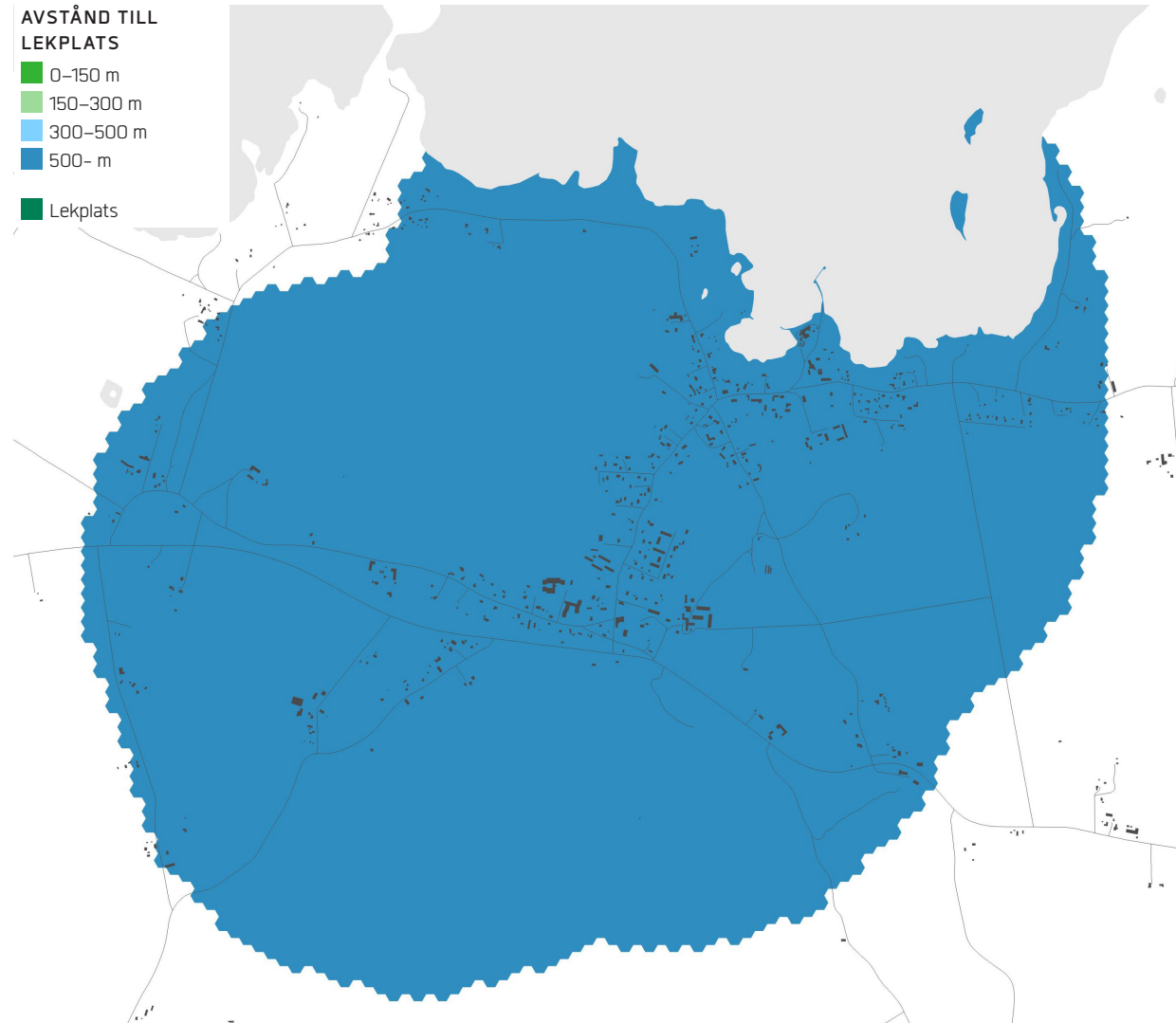


AVSTÅND TILL LEKPLATS

Analysen redovisar avståndet (fågelvägen) till närmaste sociotopyta med värdet lekplats.

Planeringen av lekplatsutbudet baseras i många kommuner på ett uppskattat maxavstånd till närmaste lekplats. Avståndet ska fungera som en riktlinje för hur långt man som förälder eller barn behöver gå för att komma till närmsta lekplats. Enligt en undersökning från 2014, där 27 kommuner tillfrågats, varierar kommunernas riktlinjer mellan 300 och 500 meter (Movium fakta, nummer 5, 2014).

Katthammarsvik saknar idag idag lekplats.



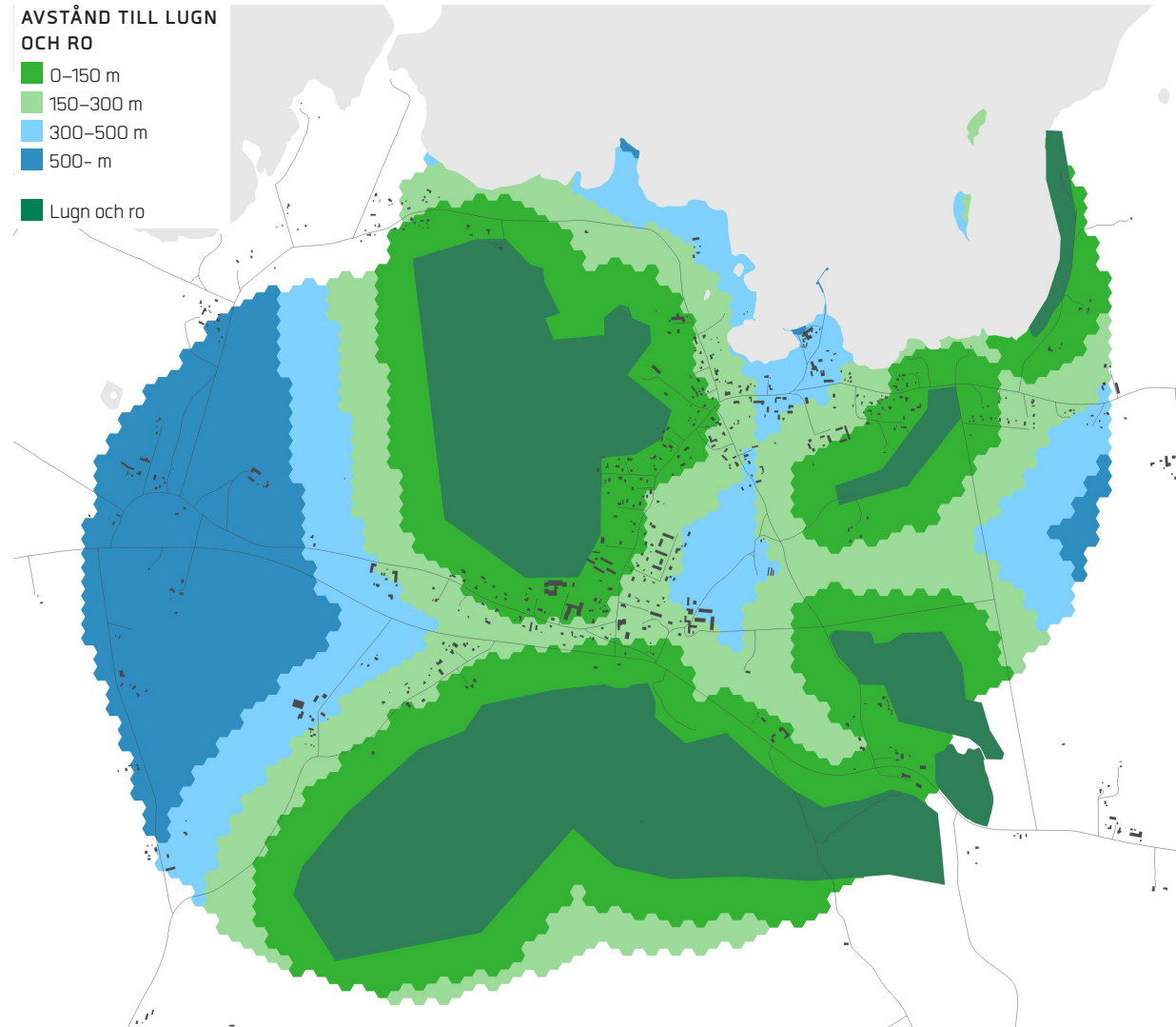
AVSTÅND TILL LUGN OCH RO

Analysen redovisar avståndet till närmaste sociotopyta med värdet lugn och ro.

Med ökad trafik och tätare bebyggelse blir buller allt vanligare i städer och tätorter och tystnad blir en alltmer eftersökt kvalitet. Att miljön ska vara fri från buller är viktigt för att uppleva ostördhet och få möjlighet till återhämtning (Boverket, *Bostadsnära natur – inspiration & vägledning*, 2007).

Stockholms stad har tillsammans med Stockholms universitet undersökt hur besökare i parker och grönområden upplever ljudkvaliteten. I rapporten *Upplevd ljudmiljö i parker och grönområden i Stockholm* (2008) har den faktiska ljudnivån jämförts med besökarnas upplevelser. Resultatet visar att ljudnivån i stadsnära grönområden och stadsparker bör understiga 50 dB(A) för att upplevas som rofyllda.

Majoriteten av Katthammarsviksborna når ett grönområde som erbjuder lugn och ro inom 300 meter. Utöver de platser som framkommer i webbdialogen har flertalet platser bedömt som rofyllda i expertvärderingen.

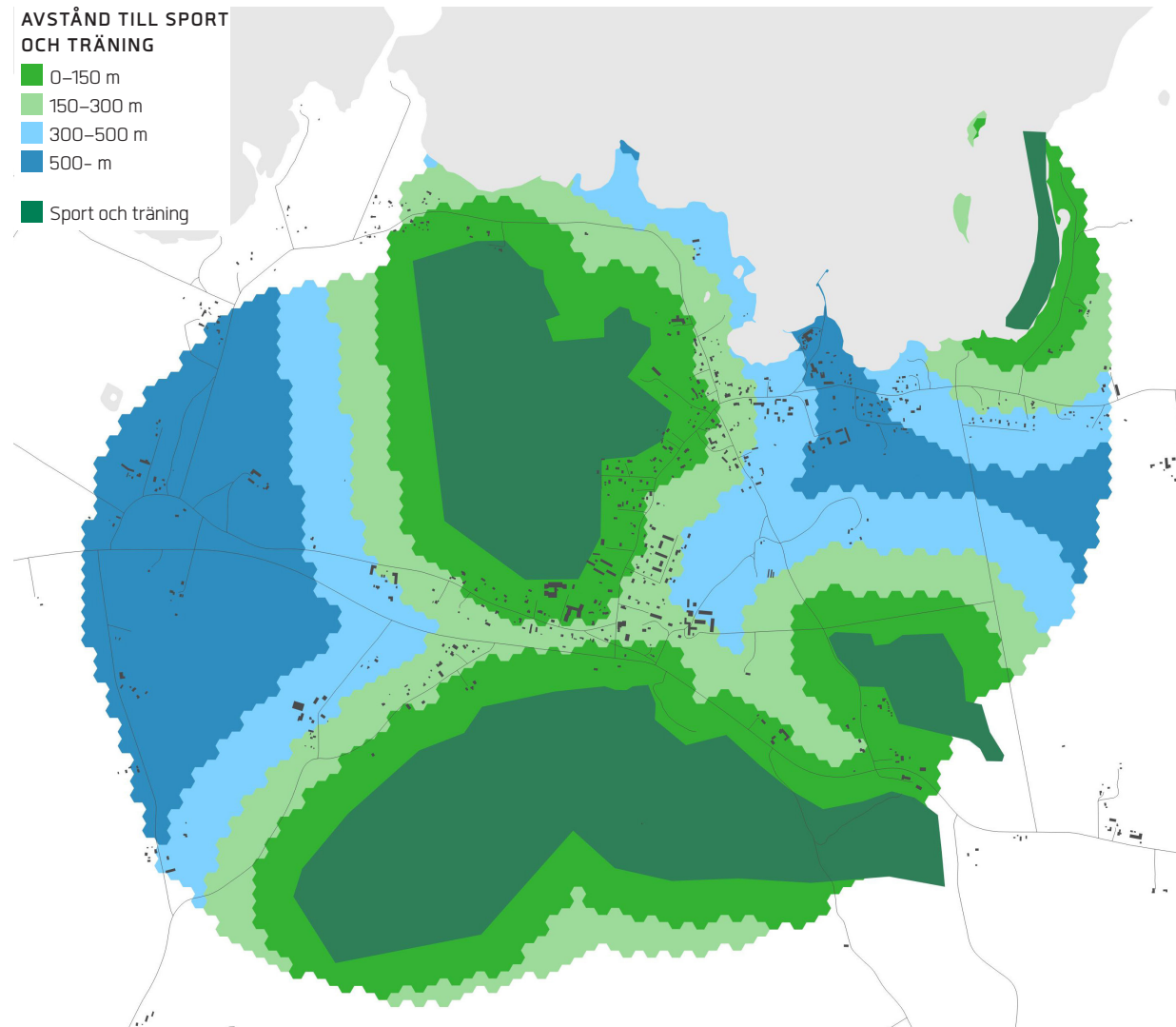


AVSTÅND TILL SPORT OCH TRÄNING

Analysen redovisar avståndet till närmaste sociotopyta med värdet sport och träning.

Det finns ett tydligt samband mellan fysisk aktivitet, hälsa och välbefinnande. Rörelse, träning och motion i vardagen gör att vi mår bättre och blir gladare. Även om det finns gott om natur för friluftsliv och rekreation kan tillgängligheten till den vara begränsad. Vägar och bebyggelse kan vara fysiska barriärer och tillgängligheten kan begränsas av brist på stigar, toaletter eller andra faciliteter. Tillgänglighet handlar också om människors kunskap om att områden faktiskt existerar samt föreställningar om hur tillgängliga de är. Det behövs mycket information som marknadsför naturen och lockar ut människor. Att känna sig välkommen till, lockad och stimulerad av den tätortsnära naturen är avgörande för att området skall användas.

Östergarnsberget, Ojselhagen och slingan öster om idrottsplatsen är alla viktiga platser för motionsträning, till exempel löpning, cykling och skidåkning. På idrottsplatsen spelar man fotboll och tennis. I viken paddlar man kajak.



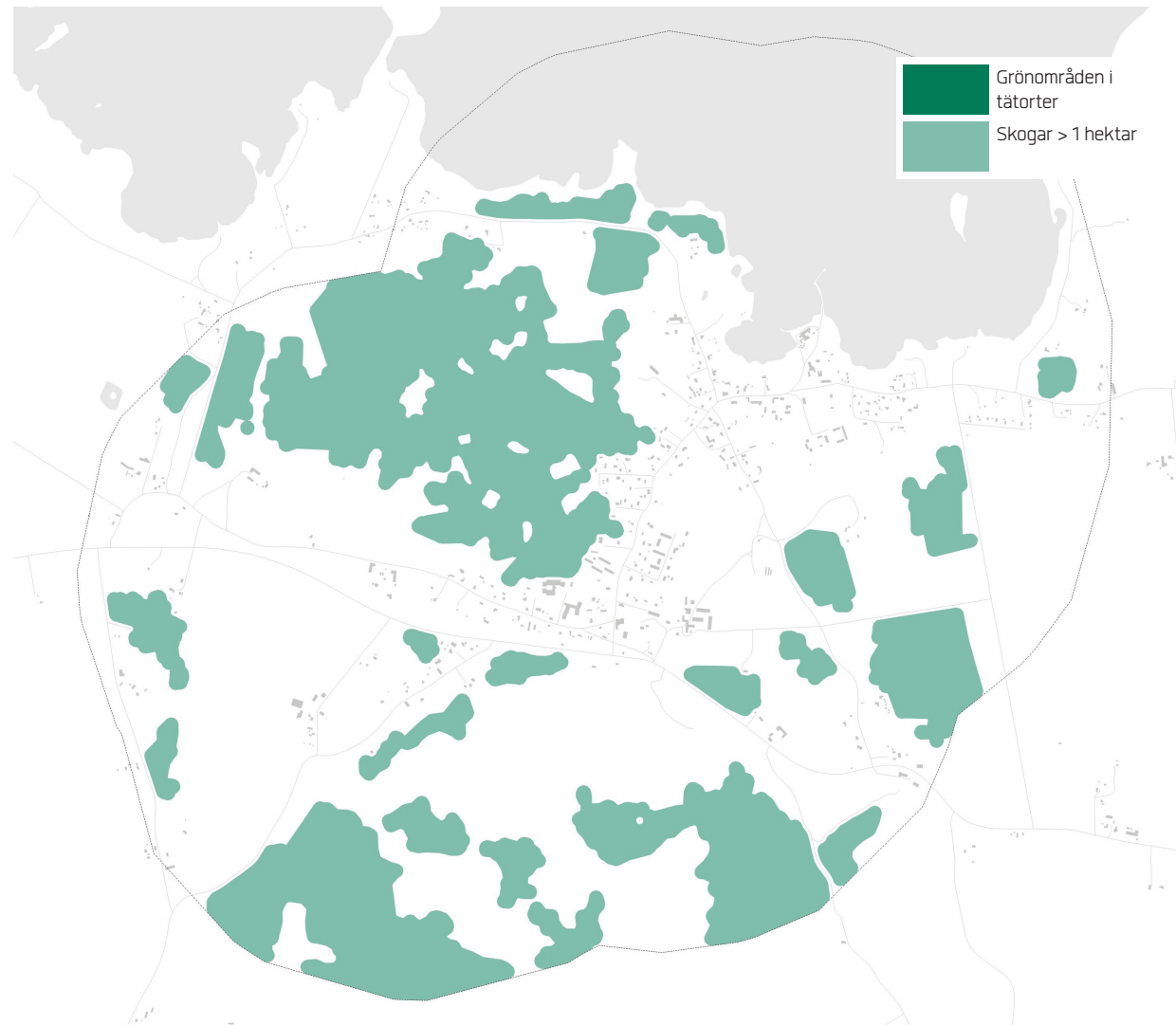
TILLGÅNG TILL GRÖNOMRÅDEN

GRÖNOMRÅDEN I TÄTORTER

Sociotopkarteringen utgår från brukarvärderingen och syftar till att hitta ytor med höga sociala värden. Den utgör därför ingen fullständig kartläggning av grönstrukturen och jämförelser mellan tätorter kan därför bli missvisande. Tillgången till grönområden analyseras därför bättre med hjälp av den kartläggningen av grönstrukturen i landets tätorter som SCB har gjort. Denna kartläggning redovisar samtliga grönområden som uppgår till minst 0,5 hektar och som är allmänt tillgängliga. Betesmark inkluderas, men inte åkermark.

Analysunderlaget kompletterats med skogar som uppgår till minst 1 hektar utanför tätorterna.

Katthammarsvik klassades inte som en tätort 2015 när SCB gjorde karteringen och grönytor i tätorten saknas därför. I analysen ingår därför endast skogar som uppgår till minst 1 hektar (både i och utanför tätorten).



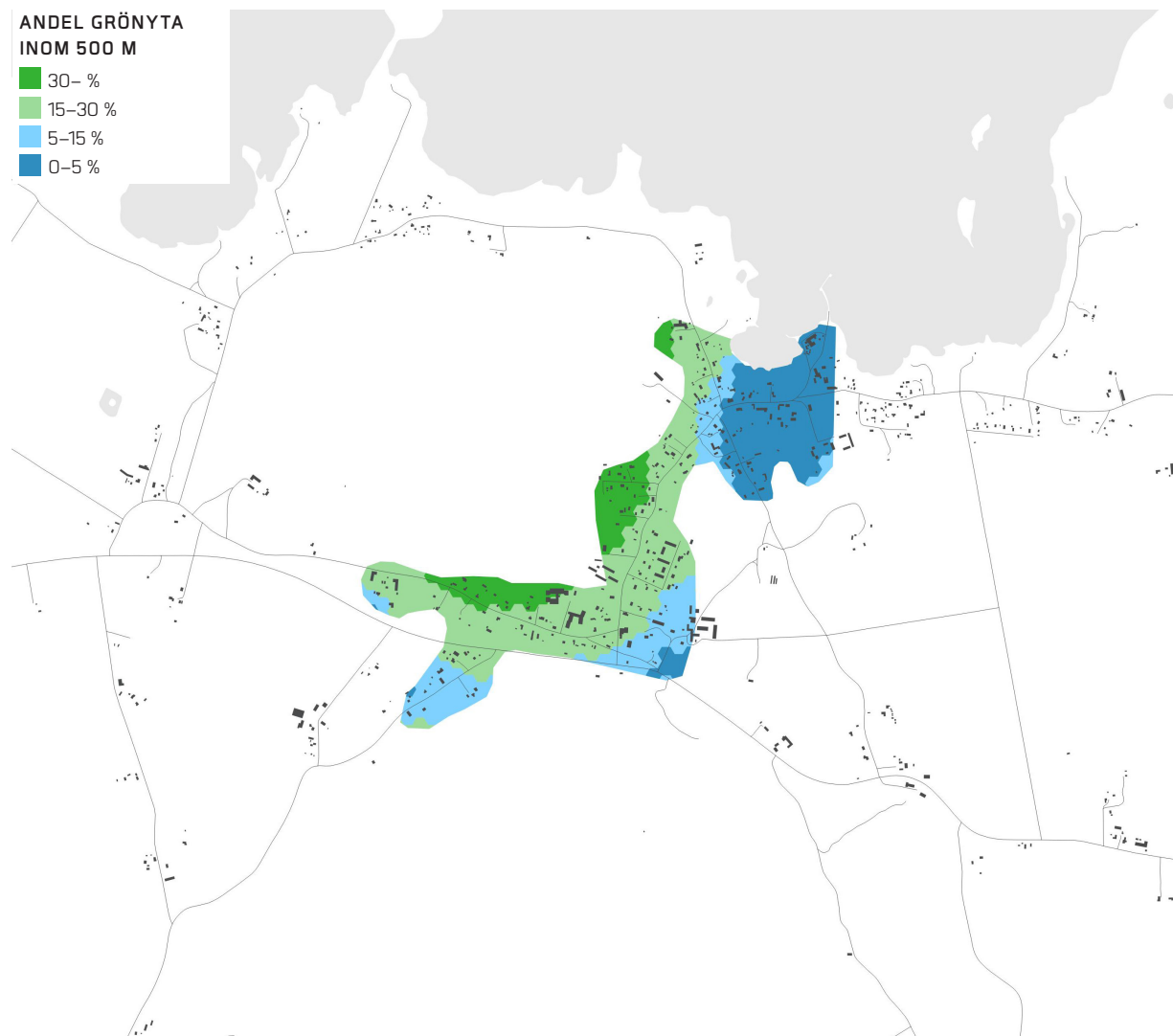
ANDEL GRÖNYTA

Analysen redovisar andelen offentligt tillgänglig grönyta inom 500 meters radie. Som underlag har data från SCB använts (grönområden i tätorter).

Offentliga platser behövs för social integration, rekreation, naturupplevelser och barns lek och utveckling. Dessa funktioner kan inte lösas på privat mark utan representerar allmänna värden som bara kan skapas i det offentliga rummet. Offentliga platser är till exempel torg, parker och naturområden. Offentliga platser är i olika grad ytkrävande och i planeringen behöver mark avsättas för dessa.

Ett enkelt sätt att analysera hur mycket markyta som avsätts för offentliga platser i ett område är att mäta hur stor andel av den totala markytan som de offentliga platserna upptar. FN:s organ för boende och stadsbyggnadsfrågor, UN Habitat, har gjort studier kring detta mått och rekommenderar minst 15 procent offentlig friyta för att tillgodose behovet av torg, parker och naturområden (UN Habitat, *Urban Planning for City Leaders*, 2014).

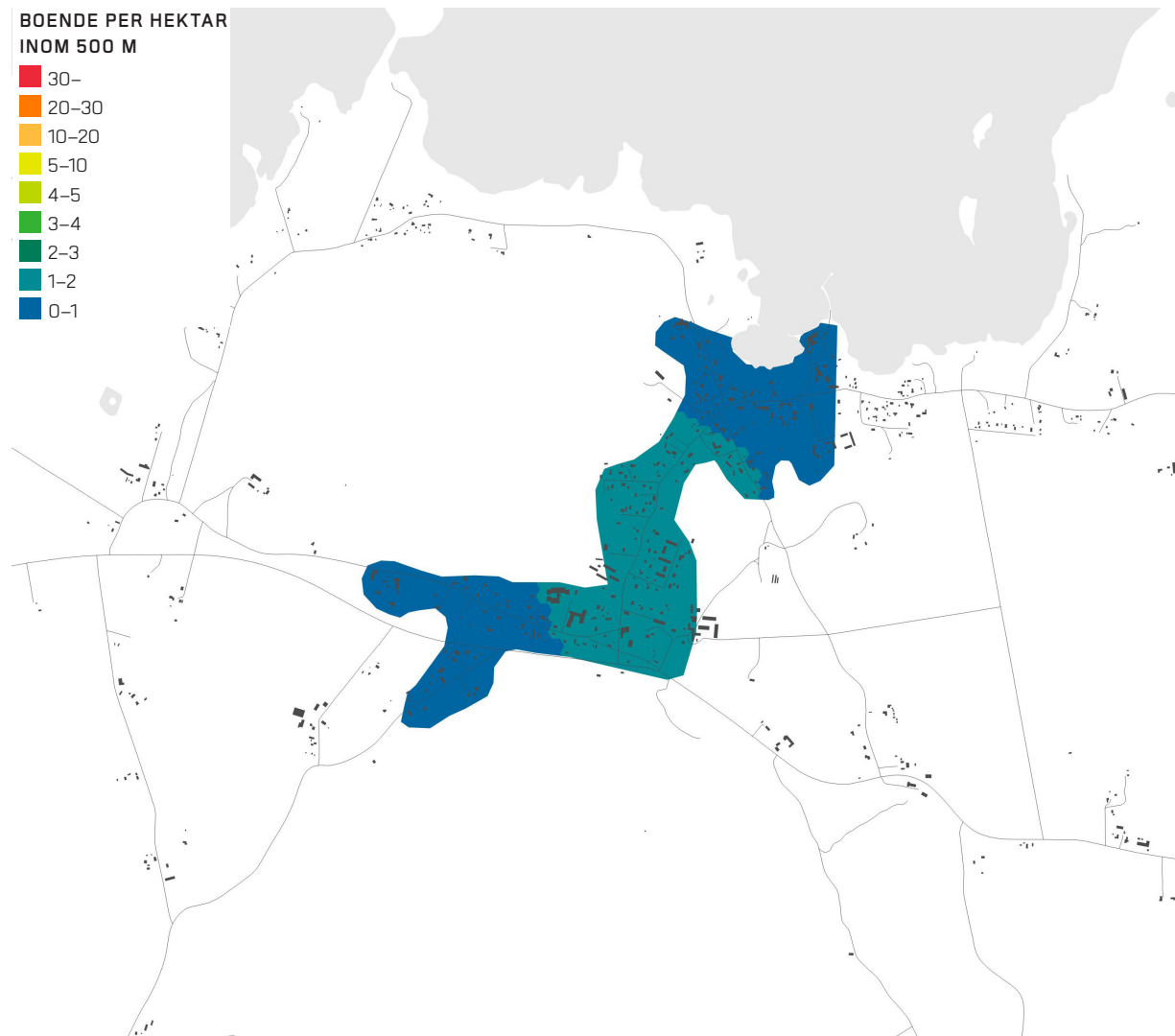
Andelen grönyta är under 15 procent i de centrala delarna av tätorten. Eftersom Katthammarsvik inte har kartlagts av SCB saknas dock mindre grönområden i tätorten i analysen.



BEFOLKNINGSTÄTHET

Analysen redovisar antalet boende per hektar landyta inom 500 meters radie. Som underlag har data från SCB använts (boende inom 100-metersrutor).

I Katthammarsvik är befolkningstätheten låg och en tätare kärna saknas.

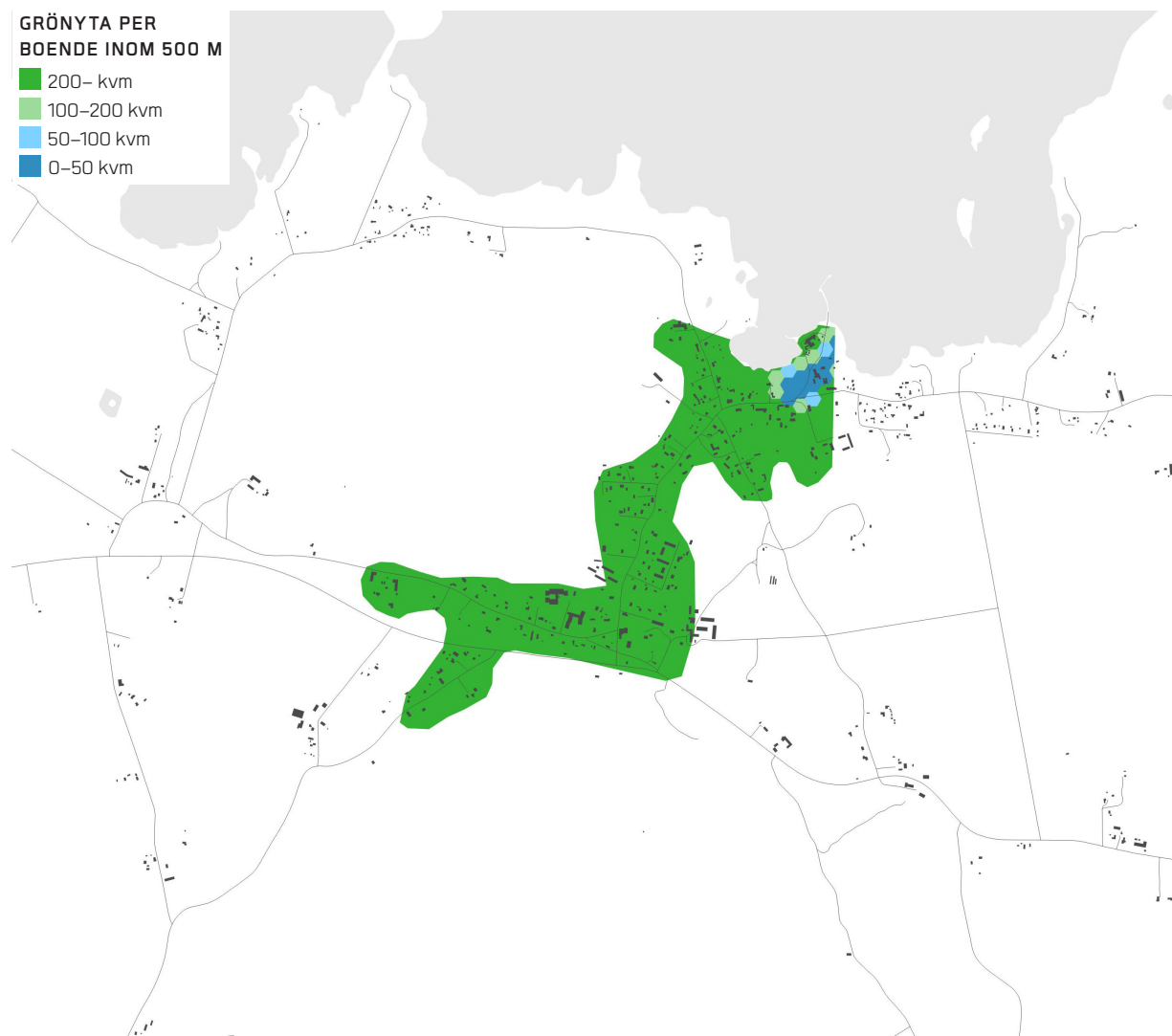


GRÖNYTA PER PERSON

Analysen redovisar offentligt tillgänglig grönyta per boende inom 500 meters radie. Som underlag har data från SCB använts (grönområden i tätorter och boende inom 100-metersrutor).

Befolkningstätheten påverkar de offentliga grönytorna. En högre befolkningstäthet innebär ett högre besöksstryck, eventuell trängsel och därmed mer slitage på de offentliga grönytorna. Det behövs ett mått som säkerställer en tillräcklig mängd offentliga grönytor i förhållande till befolkningsmängden. Detta mått kallas rymlighet och mäts som kvadratmeter offentlig grönyta per boende. The World Health Organization (WHO) rekommenderar minst 9 kvadratmeter offentlig grönyta per boende (European Commission, Joint Research Centre, *Measuring the Accessibility of Urban Green Areas. A comparison of the Green ESM with other datasets in four European cities*, 2016).

Rymligheten i Katthammarsvik är mycket hög och uppgår till över 100 kvadratmeter grönyta per boende i hela tätorten, bortsett från ett område i anslutning till hamnen. Eftersom Katthammarsvik inte har kartlagts av SCB saknas dock mindre grönområden i tätorten i analysen, vilket troligtvis påverkar analysresultatet.



JÄMFÖRELSE MELLAN GOTLANDS TÄTORTER

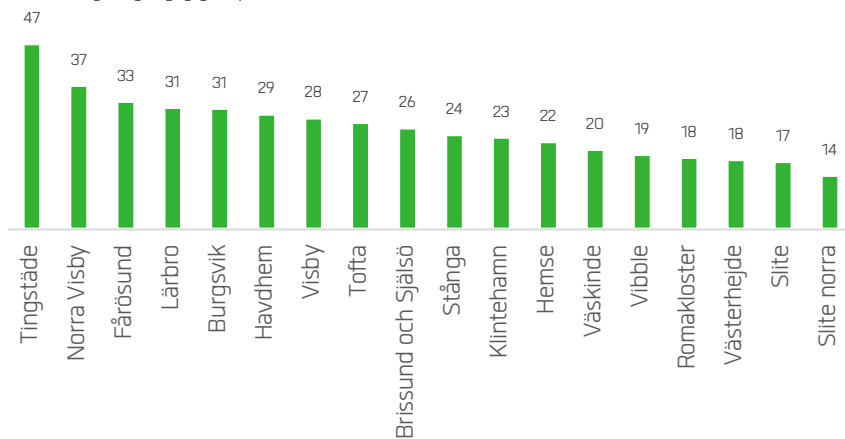
Diagrammen nedan redovisar andel grönyta respektive grönyta per person inom Gotlands tätorter. Endast permanentboende inkluderas (statistik för fritidsboende saknas). I tätorter med många fritidsboende är mängden grönyta per person under sommarhalvåret därför mindre än vad diagrammet visar. Katthammarsvik klassades inte som en tätort 2015 när SCB gjorde karteringen och Katthammarsvik saknas därför i diagrammen.

Både andelen grönyta och grönyta per person varierar stort. Befolkningstätheten i tätorterna påverkar tydligt mängden grönyta per person. Visby har till exempel en relativt stor andel

grönyta jämfört med andra tätorter, men den höga befolkningstätheten medför att mängden grönyta per person blir liten. Det ska dock sägas att mängden grönyta per person på intet sätt är låg i Visby. The World Health Organization (WHO) rekommenderar minst 9 kvadratmeter offentlig grönyta per boende, vilket uppfylls med god marginal i Visby.

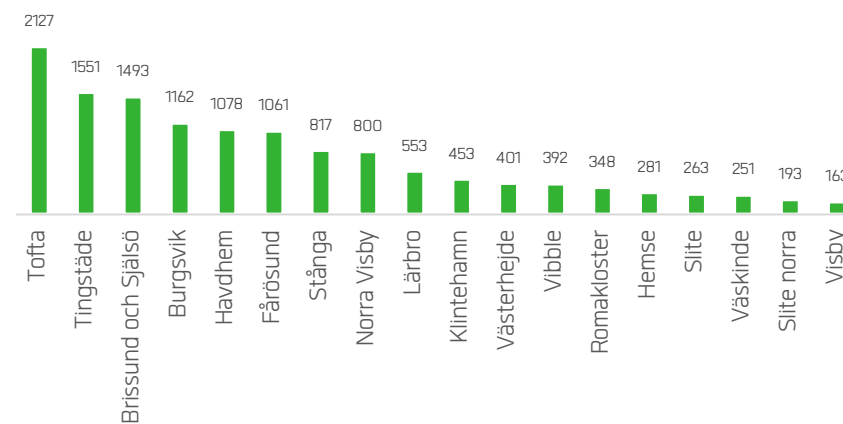
ANDEL GRÖNYTA

Andel offentligt tillgänglig grönyta i Gotlands tätorter (%)



GRÖNYTA PER PERSON

Offentligt tillgänglig grönyta per boende i Gotlands tätorter (kvm)



UPPLEVD TILLGÅNG OCH NÖJDHET

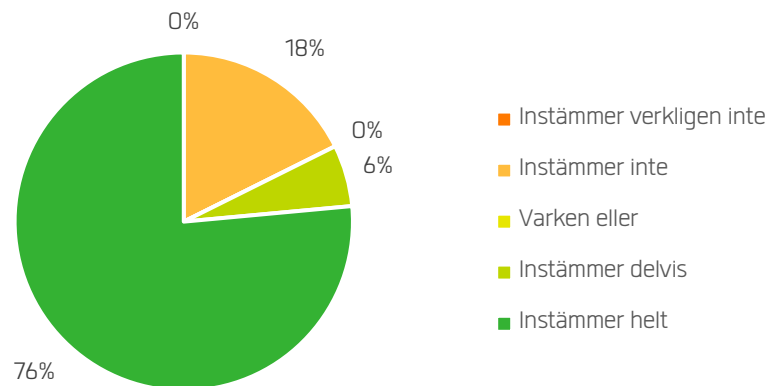
I webbdialogen fanns det utöver att markera platser även möjlighet att svara på två påståenden:

- Jag upplever god tillgång på grönområden i min närhet (17 svarande)
- Jag är nöjd med parkerna och grönområdena där jag bor (16 svarande)

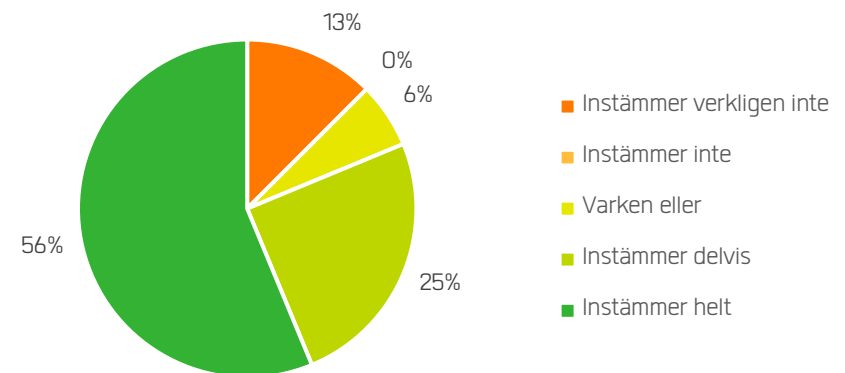
En klar majoritet (82 procent) av de svarande i Katthammarsvik upplever en god tillgång på grönområden. 18 procent av de svarande instämmer dock inte i detta påstående.

81 procent av de svarande är nöjda med parkerna och grönområdena, medan 13 procent inte är det.

Man kan tolka dessa svar som att tillgången på grönområden i Katthammarsvik är god och att parkerna och grönområdena har kvaliteter som uppskattas av Katthammarsviksborna.



Svar på påståendet: Jag upplever god tillgång på grönområden i min närhet



Jag är nöjd med parkerna och grönområdena där jag bor

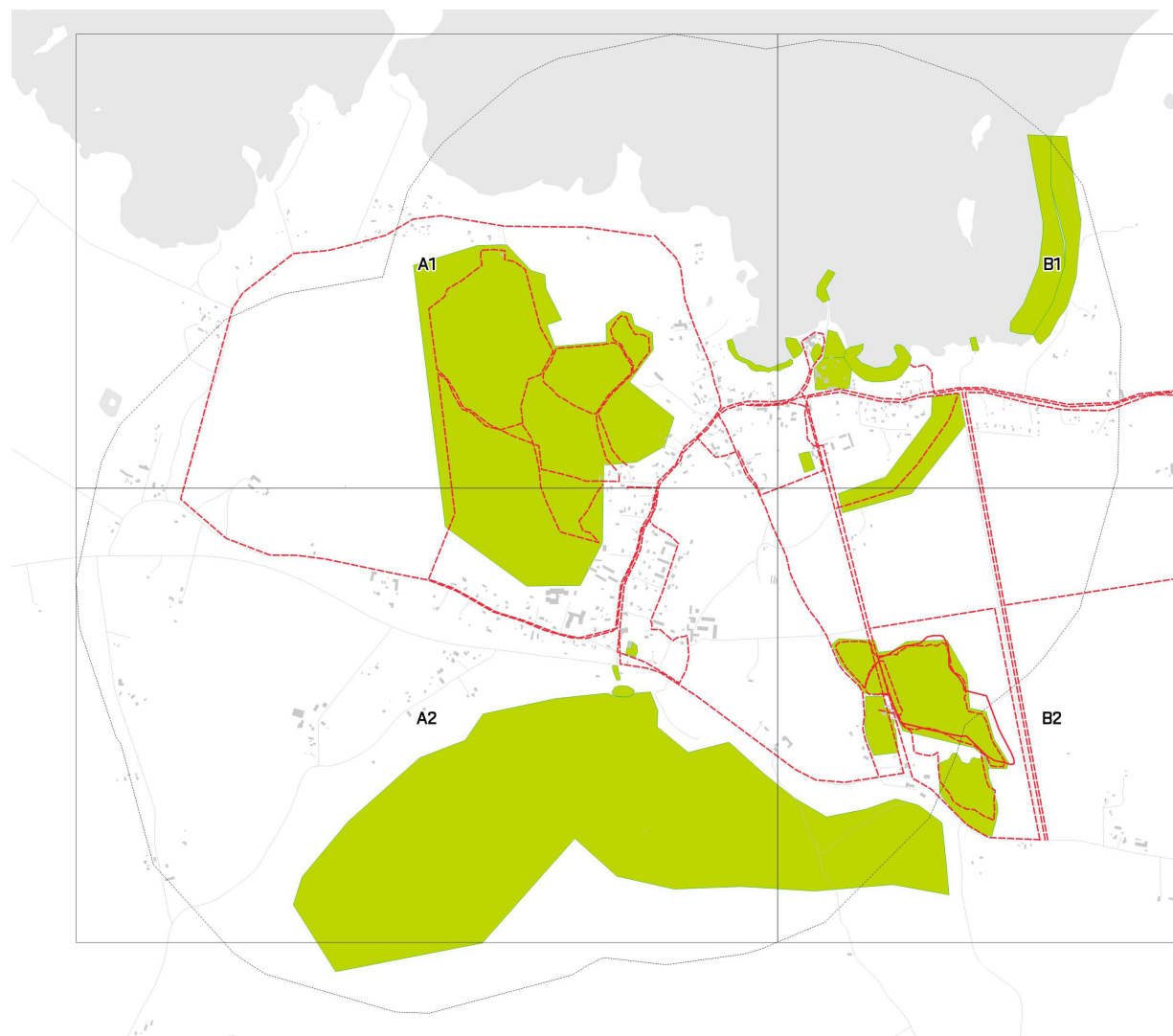
REGISTER

KARTREGISTER

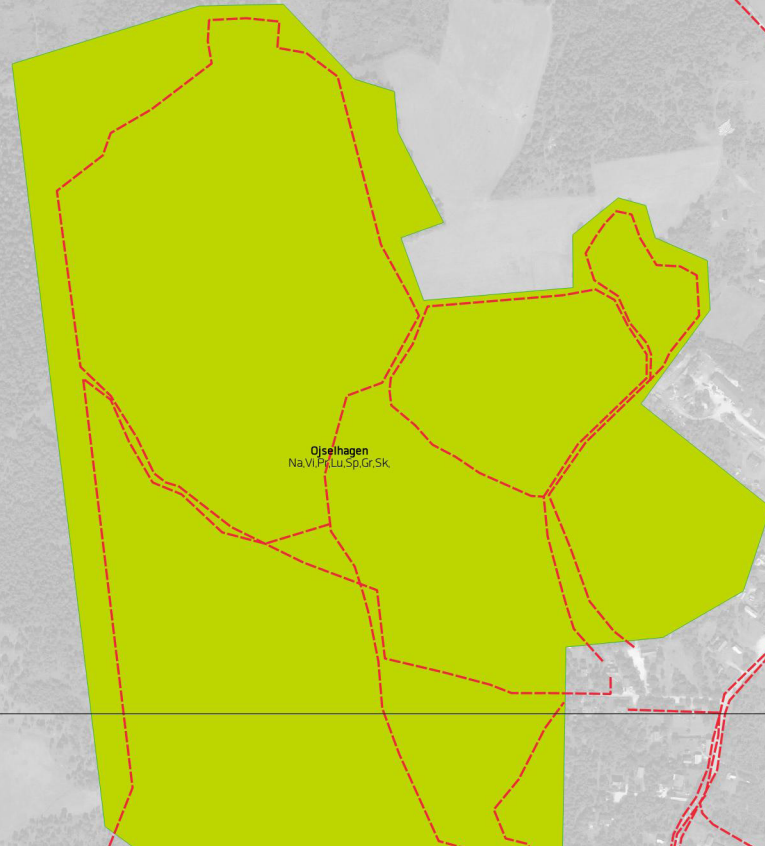
På sidorna som följer redovisas samtliga sociotopytor i Katthammarsvik, inklusive sociala värden. Även viktiga stråk redovisas.

SOCIALA VÄRDEN

- Naturupplevelse (Na)
- Vinteraktivitet (Vi)
- Picknick (Pi)
- Lek (Le)
- Promenad (Pr)
- Utsikt (Ut)
- Lugn och Ro (Lu)
- Kulturupplevelse (Ku)
- Sport och träning (Sp)
- Mötesplats (Mö)
- Bad (Ba)
- Blomprakt (Bl)
- Bollplan (Bo)
- Djurhållning (Dj)
- Lekplats (Lp)
- Evenemang (Ev)
- Grönområde (Gr)
- Odling (Od)
- Vattenkontakt (Va)
- Skogskänsla (Sk)



A1



Oiselhagen
Na.Vi.Fi.Lu.Sp.Gr.Sk.

Lj.Ba.Va.

Hammen
Va.

Mo.Gr.

A2

Öselhagen
Na.Vi.Pr.Lu.Sp.Gr.Sk

Östergårns bygdegård
K.U.Mö.EV.Gr.

Östergårnsberget
V.Gr.

Östergårnsberget
Mö.EV.Gr.

Östergårnsberget
Na.Vi.Pr.Öt.Lu.Sp.Gr.Sk

Mö.Gr.

B1



Piren
Le, Ut, Ku, Ba, Va.

Na, Ut, Lu, Gr, Va.
Sp, Va.

Hamnen
Va.

Kalkugnensruinen
Ku, Gr.

Hamnplan

Redners brygga
Ut, Ba, Va.

Ut, Ba, Va.

Badplatsen
Pr, Lu, Ba, Va.

Kalkpatronsgården
Lu, Ku.

Katthamra gård
Mö, Gr.

Naturområdet söder om Katthamra
Na, Pr, Lu, Gr.

Katthamra gård
Ms.Gr.

Naturområdet söder om Katthamra
Na.Pr.Lu.Gr.

B2

Slingan öster om idrottsplatsen
Na.Pr.Lu.Sp.Gr.Sk.

Idrottsplatsen
Le.Bo.

Östergarn Prästänge
Pr.Lu.Ev.Gr.Sk.

Östergarnsberget
Na.Vi.Pr.Öt.Lu.Sp.Gr.Sk.

