

Stimulera innovation och förnyelse för smart specialisering

Bilaga Nuläge och analys till strategi för smart specialisering i Gotlands län 2021 - 2027

Ärendenr RS 2021/1148
Version [1.0]

Bilaga Nuläge och analys till strategi för smart specialisering i Gotlands län 2021 - 2027

Innehåll

Nuläge och analys	3
1. Bakgrund till en strategi för smart specialisering (S3)	3
1.1 Vad innebär smart specialisering (S3)?	3
1.2 S3 Gotland och Vårt Gotland 2040	5
1.3 S3 Gotland och nationell strategi för hållbar regional utveckling 2021-2030	6
1.4 S3 Gotland och kopplingen till europeiska regionala utvecklingsfonden och Fonden för en rättvis omställning	7
2. Gotland i världen och gotländsk smart specialisering – vision och mål	7
3. Innovationskraft (Analys)	8
3.1 Analys av Gotlands innovationskraft	8
3.1.1. Ekonomiska och sociala teorier som grund för S3 Gotland	8
3.1.2. Utmaningar och möjligheter	9
3.1.3 Innovationsförmåga och implementeringsförmåga	9
3.1.4. Ekonomisk långsiktig hållbarhet som grund för prioriteringar	9
3.2 Gotländska branscher och specialiseringsindex	10
3.2.1 Cement- och kalkstensindustrin	12
3.2.2 Mat och livsmedel	12
3.2.3 Besöksnäringen	13
4. Gotlands smarta specialisering – prioriteringar och entreprenöriell arbetsprocess	13
4.1 Aktörstillgångar och S3 prioriteringar för innovation	14

4.2 Hållbarhet och S3 prioriteringar för innovation	15
4.3 Kartbild av regionala insatser och innovation	16
5. Samhandling och styrning – policymix	17
5.1 Ingångar till att utveckla konkurrenskraften genom smart specialisering	18
5.2 Delstrategier och S3 Gotland.....	18
5.2.1 Mat- och livsmedel.....	18
5.1.1.1 Smart specialisering inom mat- och livsmedel.....	19
5.1.2 Besöksnäringen	19
5.1.3 Energiomställning i näringslivet: ett nytt styrkeområde	20
5.2 Samhandling, styrning och omvärld	22
6. Uppföljning och lärande (utvärdering)	22
7. Erfarenheter och lärdomar från andra regioner - peer review	22
7.1 Peer review S3 Gotland nuläge med S3-nätverket den 5 maj 2021	23

Nuläge och analys

1. Bakgrund till en strategi för smart specialisering (S3)

Regionfullmäktige antog Gotlands regionala utvecklingsstrategi *Vårt Gotland 2040* i februari 2021. Regionstyrelseförvaltningen har fått i uppdrag att ta fram genomförandeprogram för *Vårt Gotland 2040*. Arbetet kommer pågå under 2021 och fortlöpa under 2022.

Genomförandeprogrammen ska:

- Konkretisera strategiska områden
- Formulera mål på kortare sikt
- Definiera aktörer som behöver delta
- Stärka hållbarhetsarbetet på Gotland
- Underlätta regelbunden uppföljning och utvärdering

Tre program tas fram med följande inriktning:

- • Näringslivets förutsättningar och innovation
- • Klimat, energi och miljö
- • Social välfärd

Inom ramen för Näringslivets förutsättningar och innovation tar Regionstyrelseförvaltningen fram 5 handlingsplaner, varav 1 heter Stimulera innovation och förnyelse. Här ingår smart specialisering.



Stimulera innovation och förnyelse

- Stärk innovationsförmågan i det gotländska samhället
- Utveckla konkurrenskraften genom smart specialisering (Besöksnäring, mat och livsmedel, näringslivets energiomställning)

Den här bilagan ger en bild av nuläge och analys på Gotland i förhållande till Tillväxtverkets 6-stepsprocess för smart specialisering. Bilagan lägger även en grund för kommande arbete för aktörssamverkan kring gotländska prioriteringar för smart specialisering. Avsikten är att fortlöpande uppdatera bilagan allteftersom arbetet med genomförandet av *Vårt Gotland 2040* utvecklas i samverkan med innovations- och tillväxtfrämjande aktörer. Arbetet med smart specialisering på Gotland inleds nu som en del i genomförandet av *Vårt Gotland 2040*.

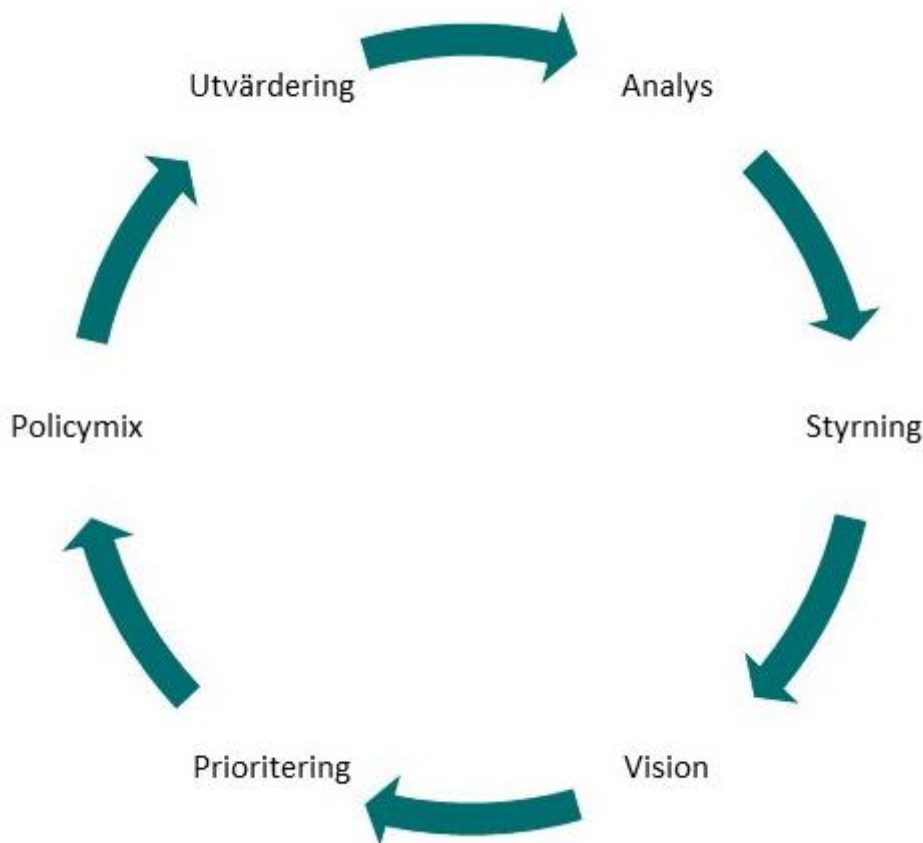
1.1 Vad innebär smart specialisering (S3)?

Smart specialisering är centralt inom EU:s sammanhållningspolitik för att styra användningen av EU:s regionalfondsmedel för forskning och innovation. Från och med 2021 är det ett krav från Europeiska kommissionen att alla svenska regioner har en strategi för smart specialisering för att få tillgång till medel från EU:s fonder och program.

Idén med smart specialisering är att förstärka regioners konkurrenskraft genom att identifiera och prioritera områden med potential för tillväxt. Det handlar både om områden där en region redan har styrkor och också om nya områden.

Smart specialisering (S3) är ett arbetssätt för att kraftsamla för förnyelse och tillväxt inom de områden där en region har störst potential. Smart specialisering är mer av ett arbetssätt för regionalt utvecklingsarbete än ett styrdokument, där analys och dialog är nyckelord. I det korta perspektivet ska S3 stödja innovationsprocesser och prioritera utvecklingsinsatser inom identifierade styrkeområden. I ett längre perspektiv ska S3 – utifrån Agenda 2030 och den regionala utvecklingsstrategin och dess understrategier – skapa ekonomisk, ekologisk och socialt hållbar utveckling ur regionala tillgångar.

Arbetet pågår fortlöpande i en process som omfattar analys, styrning, vision, prioritering, uppföljning och utvärdering.¹



Analys

En bakgrundsanalys identifierar möjliga prioritetsområden och vilka aktörer som är viktiga att få med i processen. Analysen avser hur det ser ut i regionen och i vissa delar också i omvärlden.

Styrning

¹ Källa: Tillväxtverket

En del i processen är att sätta upp styrgrupper. Dessa består av regionala nyckelaktörer och kan ha en roll både för S3-strategin på ett övergripande plan, men också för prioriteringsområdena. Styrgrupperna har oftast en så kallad trippelhelix eller quadrupelhelixmodell², med representanter från näringsliv, akademi, det offentliga och ideella organisationer.

Vision

Visionen pekar ut vad man vill att regionen ska vara i framtiden och vilka mål man vill uppnå.

Prioritering

Val av prioriterade områden görs med hjälp av analys och visionen. Inom ett prioriterat område bör det finnas ett antal näringslivsaktörer och forskningskapacitet i regionen som är verksamma inom samma tematiska aktivitet. Man kan arbeta med både specifika och horisontella områden. Det kan vara en nisch inom en sektor, ett branschöverskridande område eller en samhällsutmaning.

Policymix

För varje prioriterat område bör man utveckla delstrategier och/eller handlingsplaner som beskriver hur strategin ska genomföras. Insatser och projekt ska identifieras som ska genomföras för att uppnå målen, samt hur genomförandet kan finansieras.

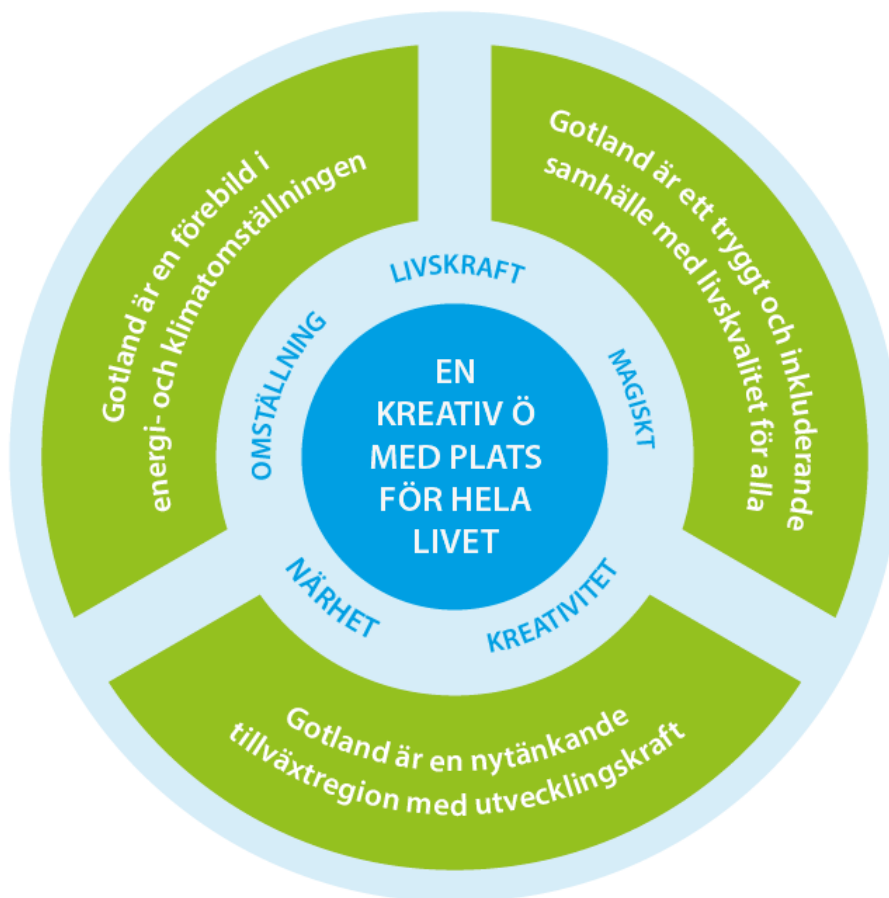
Uppföljning.

S3-processen ska vara entreprenöriell och experimenterande. Därför är lärande, uppföljning och utvärdering centralt. Genom återkoppling förfinas och anpassas S3-arbetet i takt med att omvärlden förändras. Uppföljning fokuserar på att processen fortlöper som den ska. En del regioner följer också den regionala utvecklingen bredare för att se att man arbetar med rätt områden.

1.2 S3 Gotland och Vårt Gotland 2040

Gotlands vision med de 3 övergripande regionala utvecklingsmålen sammanfattas i bilden tillsammans med de fem kärnvärdena i det gotländska varumärket.

² Trippel Helix-modellen innebär ett samspel mellan högskola, näringsliv och offentliga myndigheter, där de genom samordning av utvecklingsresurser och konstruktivt samarbete inom ett land eller en region kan utveckla sin innovationsförmågan och skapa tillväxt. Quadrupel helix-modellen omfattar även ideell sektor.



I *Vårt Gotland 2040* finns grunden för S3 Gotland. S3 Gotland bidrar till samtliga 3 övergripande mål samt till kärnvärdena i det gotländska varumärket.

Vårt Gotland 2040 identifierar tre styrkeområden för smart specialisering:

- Mat- och livsmedel
- Besöksnäringen
- Näringslivets energiomställning

Besöksnäringen är tillsammans med mat- och livsmedelsnäringarna sedan tidigare utpekade gotländska styrkeområden för smart specialisering och har många gemensamma skärningspunkter i produktion, upplevelser och varumärkessammanhang. Inom dessa näringar finns en stark potential som genom förstärkt samverkan kring innovation kan bidra till att Gotland växer på ett hållbart sätt. Näringslivets energiomställning är ytterligare ett styrkeområde att utveckla inom ramen för smart specialisering på Gotland.

1.3 S3 Gotland och nationell strategi för hållbar regional utveckling 2021-2030

Enligt nationell strategi ska det regionala innovationsarbetet utgå ifrån regionernas innovationsstrategier, strategier för smart specialisering eller motsvarande strategier. I Gotland fall finns de innovationsstrategiska inriktningarna integrerade i *Vårt Gotland 2040*, i delstrategierna för respektive styrkeområde och tillhörande handlingsplaner.

Nationell strategi betonar att prioriterade områden för smart specialisering kan se ut på olika sätt, t.ex. en viss teknologi eller en del av en sektor, eller att lösa en samhällsutmaning. Det handlar både om att utveckla redan starka områden och att hitta och utveckla nya områden. Smart specialisering kan således bidra till såväl spets som breddning inom näringslivet. Arbetet bygger vidare på befintliga strukturer och insatser samt är nyskapande och experimenterande. Det kan innebära att strukturer omvandlas och institutionella förhållanden förändras. Smart specialisering bidrar därmed till omställning och omvandling.

I förhållande till *Vårt Gotland 2040* är följande prioriteringar särskilt relevanta för S3 Gotland:

- Gå före i klimat- och energiomställningen
- Säkra miljö och vatten
- Stimulera innovation och förnyelse
- Stärk och utveckla näringslivet
- Stärk tillgängligheten

1.4 S3 Gotland och kopplingen till europeiska regionala utvecklingsfonden och Fonden för en rättvis omställning

S3 Gotland syftar till att säkerställa att Gotland kan ta tillvara möjligheterna med innovation genom en tydlig koppling mellan *Vårt Gotland 2040* (RUS), det regionala och nationella operativa programmen för den europeiska utvecklingsfonden (ERUF), samt till Fonden för en rättvis omställning (FRO). Insatserna inom regionalfondsprogrammen programperioden 2021–2027 ska ha en tydlig koppling till smart specialisering och bidra till omställningen till en hållbar regional utveckling och därmed bidra till ett grönt, hållbart och mer innovativt Europa. Enligt kommissionens förordningsförslag ska en viss andel av programmet avsättas dels till de politiska målen:

- 1 Ett smartare Europa genom innovativ och smart ekonomisk omvandling, och
- 2 Ett grönnare och koldioxidslutare Europa.

Fonden för en rättvis omställning är en del av den europeiska gröna given. Fonden ska bidra till att mildra de ekonomiska och sociala konsekvenserna i regioner och i de sektorer som, på grund av beroendet av fossila bränslen eller energiintensiva industrier, påverkas mest av omställningen. I Sverige omfattas mineralindustrin på Gotland av FRO. För att kunna få utbetalningar från FRO är det ett skalkrav att det finns en regional S3 för Gotland som omfattar mineralindustrin.

Ytterligare fonder och initiativ som S3 Gotland behöver beakta är Industrikivet, Klimatkivet, men även andra fonder och sektorsprogram på EU-nivå såsom Horisont Europa och EU Innovation Fund. Det pågår även strategiskt arbete inom ramen för Fossilfritt Sverige, Färdplan cement för ett klimatneutralt betongbyggande³.

2. Gotland i världen och gotländsk smart specialisering – vision och mål

Visionen i *Vårt Gotland 2040* är: en kreativ ö med plats för hela livet.

³ <https://fossilfrittverige.se/roadmap/cementbranschen/>

Kreativitet, närhet och livskraft behövs för omställning. Nu använder vi Gotlands styrkor, tar nya utvecklingsprång samtidigt som vi tar ansvar för att utvecklingen sker inom ramen för jordens resurser.

Effektmål för 2027:

- Stärkt regional innovationskapacitet
- Stärkt innovationssamverkan mellan regionala aktörer
- Stärkt kompetens hos främjandeaktörer kring innovation inom prioriteringarna
- Stärkta samband mellan Gotlands smarta specialiseringsprioriteringar

Status: Indikatorer ska tas fram. Det görs inom ramen för det samlade arbetet med genomförandeprogrammet av *Vårt Gotland 2040*.

3. Innovationskraft (Analys)

Det regionala tillväxtprogrammet för Gotland, som antogs 2015 för en period av fyra år från 2016--2020, identifierade utvecklingsområden och regionala styrkor: besöksnäringen, mat och livsmedel, samt kalkstenbrottindustrin. Det är tre områden som har långa traditioner som näringar på Gotland, och som lever vidare i nutid med bland andra tillverkning av cement på Cementa. i Slite och kalkproduktion på Nordkalk på norra delen av ön. Regionalt tillväxtprogram för Gotland 2016-2020 byggde på Sveriges nationella strategi för hållbar regional tillväxt och attraktivitet 2015-2020.

Det finns en nyligen antagen nationell strategi, *Nationell strategi för hållbar regional utveckling i hela landet 2021–2030*. Region Gotland antog i februari 2021 en ny regional utvecklingsstrategi, *Vårt Gotland 2040*. Under hösten 2021 ämnar Region Gotland anta ett genomförandeprogram av RUS:en för 2021-2024. S3 Gotland utgör en del av genomförandeprogrammet.

I *Vårt Gotland 2040* är de regionala styrkeområdena och smart specialisering identiska: besöksnäringen, mat och livsmedel, samt energiomställning i näringslivet.

3.1 Analys av Gotlands innovationskraft

3.1.1. Ekonomiska och sociala teorier som grund för S3 Gotland

För en landsbygdsstark- och lågdensitetsekonomi som Gotland, handlar tillväxtens drivkrafter främst om att länka samman handel (Adam Smith 1776, Jacques Turgot 1776)⁴, investeringar i ökad arbetsproduktivitet (Solows produktivitetstillväxtmodell)⁵ och i innovation (Joseph Schumpeter)⁶, snarare än att ta tillvara agglomerationsfördelar (Jane Jacobs)⁷ eller utvecklingen av industriella kluster (Alfred Marshall; Paul Krugman)⁸. Det handlar

⁴ Smith (1776) *The Wealth of Nations*; Turgot (1776) *Réflexions sur la formation et la distribution des richesses*

⁵ Solow (1956), *A Contribution to the Theory of Economic Growth*, artikel publicerad i **The Quarterly Journal of Economics**

⁶ Schumpeter (1911) *Theorie der wirtschaftlichen Entwicklung*

⁷ Jacobs (1969), *The Economy of Cities*

⁸ Marshall (1920), *Principles of Economics*; Krugman (1991), *Increasing returns on Economic Geography*, artikel publicerad i **Journal of Political Economy**

även om lokala institutioner (Douglas North)⁹ och socialt kapital, interaktion och tillit (Pierre Bourdieu, Robert D. Putnam)¹⁰. Det senare är i Gotlands fall regionala tillgångar som lyfts fram i *Vårt Gotland 2040*.

3.1.2. Utmaningar och möjligheter

S3 Gotland behöver arbeta med en fokus på investeringar i kompetens för stärkt arbetsproduktivitet, innovation, samt på att ta tillvara närheten och tilliten gotlänningar emellan, samt handel (internationalisering inkluderad). Därtill måste S3 Gotlands arbetsprocess utgå från vårt territoriella läge som ö: Det påverkar handelns omfattning. Det driver och begränsar förekomsten av specialisering. Det stimulerar till mångsyssleri bland företagare och även bland andra nyckelpersoner inom den offentliga förvaltningen. Det påverkar utomregionala funktionella samarbeten och samband (kompetenser, kapital etc.).

Medan innovationskraften på Gotland uppvisar en rad tillgångar och erfarenheter, med några egna starka drivkrafter för innovationstillväxt, så underskattar möjligen Gotland den enorma potential som finns av närheten till främst Stockholmsregionen men också till andra högpresterande svenska regioner inom FoU. Därför måste S3 Gotland nå längre än att förlita sig på lokal kapacitet och FoU-resurser. S3 Gotland måste fokusera på att stärka kopplingarna till innovationshubbar på fastlandet och i andra EU-länder.

3.1.3 Innovationsförmåga och implementeringsförmåga

Det finns inte någon avvägning mellan att vara ledande inom utvalda specialiseringar och att vara erkänd som en plats som tar till sig och anpassar bästa kända tillgängliga teknik till sina egna förutsättningar. Båda behövs, de kan vara inbördes beroende. I en lågdensitetsekonomi som Gotland är det emellertid den senare ansatsen som ger effekt, alltså att i S3 Gotland fokusera på att förbättra förmågan att implementera bästa tillgängliga teknik. Till det kan även räknas att vara en tidig användare (early adopter). Således måste förstärkningen av förmågan att främja samarbete mellan regionala intressenter och entreprenörer för användardriven innovation utifrån upplevda platsbaserade behov vara kärnan i S3 Gotland, oavsett styrkeområde. Platsbaserade behov behöver bygga vidare på befintliga styrkor inom ö-ekosystemet, inklusive naturgivna förutsättningar.

Forskning och undervisning bedrivs på Uppsala universitet campus Gotland (UUCG) inom områdena: energiomställning, besöksnäring, kulturarv, natur och miljö, folkhälsa och digitalisering. Arbetet bedrivs inom ramen för 5 mångvetenskapliga projekt: Hållbar destinationsutveckling, Gotlands hållbara energiomställning, Digital innovation för hållbar konsumtion, Fiske- och kustzonsutveckling i ett ö-perspektiv, Energiomställning och kulturvärden. Det finns ett ramverk för strategisk samverkan mellan Region Gotland och UUCG som omfattar utveckling av befintligt partnerskap, kunskapsuppbyggnad och regionalt utvecklingsarbete.

3.1.4. Ekonomisk långsiktig hållbarhet som grund för prioriteringar

S3 Gotland måste länka regionens identifierade smarta specialiseringar inom styrkeområdena till utmaningsdrivna begränsningar / hinder för långsiktig ekonomisk tillväxt. Insikten

⁹ North (1991), *Institutions*, artikel publicerad i *Journal of Economic Perspectives*

¹⁰ Bourdieu (1979), *La distinction*; Putnam (2000), *Bowling alone*.

om de senare utgör en grund för samverkan i lokala, nationella och internationella sammanhang och för att gotländska aktörer effektivt och proaktivt ska kunna prioritera inom ramen för flernivåsamarbeten.

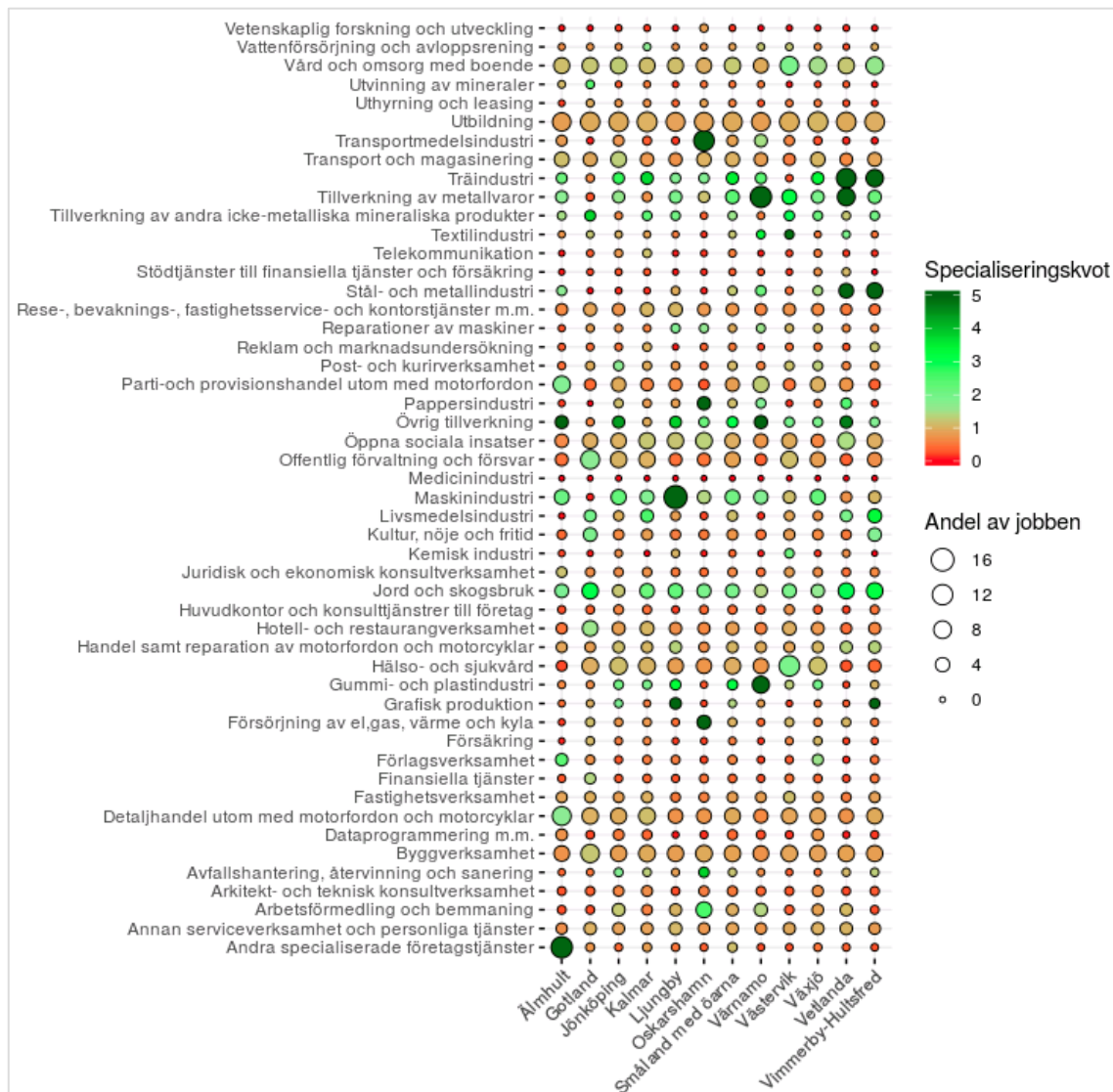
I Gotlands fall handlar utmaningsdrivna systembegränsningar / hinder för långsiktig ekonomisk tillväxt framförallt om följande områden: bostads-, energi- och vattenförsörjning, samt hållbar tillgänglighet och kompetensförsörjning.

Samtliga fyra begränsningar / hinder måste ingå i en idégenereringsprocess kring smart specialisering för att bibehålla och öka de nuvarande nivåerna i produktion av mat och livsmedel, tillverkning och utvinning av mineraler, samt för att möjliggöra för en hållbar värde- och upplevelseinriktad besöksnäring.

S3 Gotland kan genom att bidra med fler platsbaserade lösningar i näringslivet (och även i offentlig service och kommunal teknik) vidga ramarna för Gotlands ekonomiska hållbarhet. Det möjliggör för en kunskapsdriven ekonomisk tillväxt i näringslivet med en växande befolkning och fler besökare.

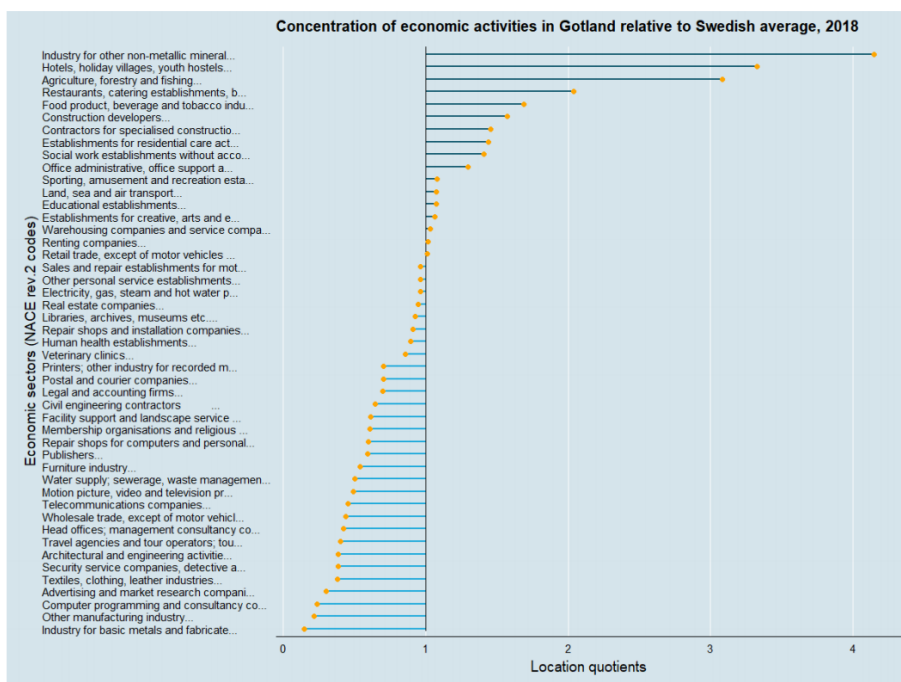
3.2 Gotländska branscher och specialiseringsindex

I tabell1 finns ett antal branscher som är specialiserade på Gotland: utvinning av mineral; tillverkning av andra icke-metalliska mineraliska produkter; offentlig förvaltning och försvar; livsmedelsindustri; kultur, nöje och fritid; skog och jordbruk; hotell och restaurang . Bygg- och hälsovårdstjänster visar också specialiseringssiffror över 1.0.



Tabell 1. Specialiseringsgrad och andel sysselsatta i branschen (i arbetsmarknadsregionerna i Småland och Öarna), branschnivåer, 2017, för Gotland och andra lokala arbetsmarknader i området Småland och Öarna (NUTS 2). Från SMÖ:s socio-ekonomisk analys. Källa: SCB

Specialiseringen för de styrkeområden som ingår i *Vårt Gotland 2040* och i S3 Gotland framgår även i tabell 2 *Koncentration av branscher på Gotland i förhållande till riksgenomsnittet, 2018*



Källa: bearbetning baserad på uppgifter från SCB (tabell RegionalBasf07)

3.2.1 Cement- och kalkstensindustrin

Industrin är särskilt viktig för landsbygden på Gotland och för den norra delen av ön som särskilt kännetecknas av och är beroende av denna industrisektor. I de lokala landsbygds-samhällena runt om på ön finns även andra små och medelstora företag och sektorer som i olika grad är beroende av cement- och kalkstensindustrin. Till exempel företag inom bygg- och transportbranschen samt verkstäder inom reparation och underhåll.

Ön har i synnerhet goda förutsättningar för förnybar elproduktion från sol och vind samt resurser för produktion av biobränslen. En begränsning i det nuvarande elförsörjningssystemet är behovet av ny och stärkt kapacitet i förbindelsen mellan elnäten på fastlandet och Gotland för att ersätta de två nuvarande DC-kablarna (med en livslängd till högst 2035), och för att möjliggöra fysisk import och export av elenergi. Endast småskalig energiutveckling är för närvarande tillåten på Gotland. Samtal pågår kring fastlandskabeln. En uppgradering av elnätet till och på ön kommer också vara avgörande för cementindustrins förutsättningar till omställning.

Följande åtgärder har identifierats inom ramen för FRO för Gotland: 1) stärka kapaciteten i elnätet på Gotland, 2) CCS¹¹, ersätta bränslen, betongstrukturer, nya cementkvaliteter, samt 3) forskning kring ovanstående.

3.2.2 Mat och livsmedel

Gotland har idag ett näringsliv runt mat och livsmedel som är både stort och viktigt. De areella näringarna sysselsätter i sig mer än 1 500 personer på Gotland. Men systemet omfattar huvudområdena primärproduktion, förädling, handel och kund. Gotland består till stor

¹¹ CCS är en förkortning och står för *Carbon Capture and Storage*, på svenska koldioxidavskiljning och lagring. Det är en viktig del i EU:s klimatpolitik. I Sverige är tekniken främst aktuell för att reducera utsläpp från stora anläggningar i process- och basindustrin.

del av småskaliga hantverksproducenter av mat- och livsmedel, inte sällan i kombination med KKN och besöksnäring. Det finns ett antal befintliga kunskapsnav inom mat- och livsmedel, däribland UUCG och SLU, Växa Sverige, Gård- och djurhälsan, länsstyrelsens experter, Region Gotlands experter inom teknik/miljö lokala nätverk och lokala utvecklingsbolag. Övriga relationer med den akademiska världen via de projekt som genomförts och genomförs omfattar exempelvis Lunds Universitet, Karlstad Universitet, Blått Center Gotland och Forskningsstationen Ar. Naturbruksprogrammet finns på Gotland Grönt Centrum AB.

De utvecklingsområden som identifierats i Gotlands regionala mat- och livsmedelsstrategi 2016-2025 är: fortsatt varumärkesarbete, omvärldsbevakning, marknadsutveckling, ökad förädlingsgrad, kompetensutveckling, innovation och produktutveckling.

3.2.3 Besöksnäringen

Gotland har goda möjligheter att bli ett av Sveriges viktigaste internationella resmål. Bara inom hotell och restaurang finns uppemot 2 000 arbetstillfällen, men systemet med besöksnäring omfattar betydligt fler anställda inom angränsande näringar såsom evenemang, kulturella och kreativa näringar, transport med mera.

De tematiska områden som identifierats i Gotlands regionala besöksnäringstrategi är natur&kultur, outdoor, samt dryck- och måltidsupplevelser, i tre geografiska stråk som gör den gotländska landsbygden attraktiv och tillgänglig året runt.

4. Gotlands smarta specialisering – prioriteringar och entreprenöriell arbetsprocess

Gotland har identifierat tre styrkeområden för smart specialisering i Vårt Gotland 2040: besöksnäring, mat- och livsmedel, och näringslivets energiomställning. De gotländska prioriteringarna inom de tre styrkeområdena för smart specialisering fokuserar på att:

- Accelerera näringslivets energiomställning, vara en föregångare i att anpassa teknik och implementera det i det gotländska näringslivet, leda utvecklingen inom mineralindustrin mot klimatneutral cement
- Förstärka produkt-, process- och varumärkesutveckling genom innovation och genom investeringar i kompetens i mat- och livsmedelssektorn för att kunna växa och nå fler marknader
- Stärka destinationsutvecklingen och upplevelser inom besöksnäringen genom innovation kring gotländska autentiska värden och internationalisering.

Regionala insatser för smart specialisering utvecklas i samverkan i skärningspunkterna mellan styrkeområdena, de är branschöverskridande och de använder innovation som hävstång för Gotlands systemutmaningar: bostads-, energi- och vattenförsörjning, samt hållbar tillgänglighet och kompetensförsörjning.

Arbetet med att förfina Gotlands prioriteringar för smart specialisering behöver ske tillsammans av regionala nyckelaktörer i en löpande samverkansprocess. Samverkan mellan aktörer används för att lotsa fram insatser inom ramen för prioriteringarna för smart specialisering utifrån förekomst och beaktande av:

1. Aktörer och tillgångar: forskning och utveckling (FoU), lokomotivföretag, små- och medelstora företag, lokala nätverk, befintlig samverkan, samarbeten nationellt och internationellt;
2. Systembegränsningar: innovation som drivkraft för transformation av Gotlands systembegränsningar inom bostads-, energi- och vattenförsörjning, samt hållbar tillgänglighet för en långsiktigt hållbar ekonomisk tillväxt;
3. Gotlands smarta specialiseringsportfölj av insatser: pågående insatser och samarbetens inbördes förstärkande effekter, komplettering med nya insatser och samarbeten för att bygga kapacitet och ta tillvara möjligheter, korsbefrukning mellan Gotlands smarta prioriteringar.
4. Finansieringsplan: styrning och prioritering av tillgängliga utvecklingsmedel i riktning mot hållbar regional utveckling i enlighet med Vårt Gotland 2040.

4.1 Aktörstillgångar och S3 prioriteringar för innovation

- resonemang om aktörstillgångar och samverkan inom S3 prioriteringarna för innovation – en del i en löpande kartläggning för att involvera relevanta aktörer och kompetenser

Som grund för ett resonemang om att bedöma förekomster av kapacitet och prestationer på Gotland, kan exemplet med tabell 1 användas i den fortlöpande dialogen av aktörer på Gotland.

Tabell 1 Aktörstillgångar och prioriteringar S3	Förekomst av relaterad forskning	Förekomst av lokomo- tivföretag	Förekomst av SMF	Förekomst av mikroföretag, lokala nätverk och/eller lokala utvecklingsbo- lag	Förekomst av etablerade sam- verkansstruk- turer, offentligt, näringsliv, aka- demi, regionalt, delregionalt	Kommentarer, källor, på- gående samar- beten
Mat och livsme- del – smart pro- dukt-, process- och varumärkes- innovation	Ja SLU, BCG, Chalmers m fl (Blue Food), KTH, UUCG	Ja Gotlands Slakteri (även plant- baserat) Ryf- tes, Got- landsägg, Foodmark (Rydbergs sallader), Gotlandspe- cialisten, Lantmän- nen, m fl	Ja Ca 500 arbets- ställen	Ja Cirka 2000 före- tag, 11 lokala ut- vecklingsbolag, 20-tal lokala nät- verk, livsmedels- kluster (geogra- fiska och funkt- ionella)	Ja GGCAB, SAMLA, Sweden Food Arena	Operation Mat- byrån och Sustainable Speis möts i projektsluten som en perma- nent heltäck- ande stödorga- nisation för mat- och livs- medelsnäring- arna på Got- land.
Besöksnäringen – smart och håll- bar destinations- utveckling och upplevelser	Ja UUCG dok- torander	Ja Destination Gotland	Ja Hotell- och re- stauranger, eventbolag	Ja	Ja GFB:s reigonala handlingsplan för genomförande av	

					regional besöksnäring samlar aktörer på Gotland	
Energiomställning i näringslivet – smart implementering av tillgänglig teknik	Ja UUCG - doktorander, BRC i Linköping, RG är medlem, KTH Chalmers m fl	Ja GVP som samlar v.kraft på Gotland, Gotland Tech devt, Arla Visby, Gotl Slagteri, ev. Cementa + några SMF	Ja Mindreteknikföretag som levererar tjänster till de större energianvändarna/ -leverantörerna på ön	Ja Lokala energigemenskaper under utv, närvärmebo-lag, elbil- och cykeluthyrningsföretag, & lok. utv. bolag m. energiomst. som delmål	Ja Bred refgrp. ledd av UUCG, Nätverk f. vindbruk, lett av Lst, Styrgrp. Energipilot Gotland, ledd av EM, styrgrp. ECG, ledd av RG	Arbete med FRO tillkommer. Energi - tydligare uppdrag till RUA. Region Gotland har även kontakter med ö-nätverk för energiomställning inom EU.

Tabell 1 Aktörer och innovation

Syfte tabell 1: få fram nulägesbilder fortlöpande av kraftfält och var Gotland behöver stärka sambanden med externa aktörer, låna funktioner av andra. Tabell 1 är ett verktyg för att ha en aktuell bild av aktörstillgångar och samverkanstrukturer.

Status: Det här arbetet är delvis pågående genom befintliga samverkanstrukturer. Det behöver involvera relevanta aktörer och förhålla sig till andra delar av genomförandeprogrammet av *Vårt Gotland 2040*.

4.2 Hållbarhet och S3 prioriteringar för innovation

- resonemang kring hållbarhet och S3 prioriteringar för innovation – en del i att använda systembegränsningar och horisontella perspektiv som hävstång för innovation för att möjliggöra för en långsiktigt bärkraftig ekonomisk konkurrenskraft och tillväxt inom Gotlands styrkeområden

Resonemanget handlar om innovation som drivkraft för transformation för att arbeta med platsbaserade behov och intressen utifrån Gotlands systembegränsningar för långsiktigt hållbar ekonomisk tillväxt: bostads-, energi- och vattenförsörjning, samt hållbar tillgänglighet, samt horisontella perspektiv.

Tabell 2 Hållbarhet och prioriteringar S3	Bostadsförsörjning	Vattenförsörjning	Energiförsörjning	Tillgänglighet (connectivity), mobilitet	Kommentar, källor
Mat och livsmedel – smart produkt-, process- och varumärkesinnovation	Nej	Ja Vattenhushållande system utvecklas	Ja Vissa livsmedelsföretag är lokomotiv i energiomställningen	Delvis Transportkrav ger ökad import av biodrivm.	Cirkulär ekonomi i livsmedelskedjan ökar.

Besöksnäringen – smart och hållbar destinationsutveckling och upplevelser	Delvis Besöksnäringen är en säsongorienterad näring, kompetensförsörjning i näringen påverkas utifrån behov av tillfälliga boende för kort eller längre tid.	Ja Behov av innovation för att besöksnäringen ska bli mer hållbar och bidra till en god vattenushållning	Delvis Besöksnäringen behöver medverka och få del av insatser som accelerera energiomställningen på Gotland	Ja Hållbar mobilitet måste utvecklas	Stärka Gotlands platsvarumärke som hållbar besöksdestination
Energiomställning i näringslivet – smart implementering av tillgänglig teknik	Ja	Ja	Ja	Ja	

Tabell 2 Hållbarhet och innovation

Syfte med tabell 2: En långsiktig ekonomisk hållbarhetsöverblick utifrån de 4 försörjningssystem som är helt avgörande för en långsiktig utveckling och tillväxt på Gotland. Landsbygdssäkring, jämställdhet och inkludering, samt barn och unga är horisontella perspektiv som också beaktas i det här ledet.

Status: Det här arbetet är ännu ej påbörjat. Det behöver involvera relevanta aktörer och förhålla sig till andra delar av genomförandeprogrammet av *Vårt Gotland 2040*.

4.3 Kartbild av regionala insatser och innovation

Inom hela genomförandet av Vårt Gotland 2040, pågår och kommer det att initieras olika insatser. En del av dessa kommer ha tydliga utgångspunkt i S3 prioriteringarna, somliga har mer bäring på andra delar av genomförandeprogrammet. En del av dessa genomförs med projektmedel, bland annat regionala tillväxtmedel och EU-finansiering.

För att kunna arbeta med gap och glapp i det regionala innovationsarbetet, behövs en samlad bild över hur den regionala innovationsportföljen ser ut. Idén är att relatera olika insatser till andra satsningar genom att bedöma dem utifrån i vilken grad de söker ta tillvara innovationsmöjligheter och stärka innovationskapacitet. Målet är att få fram en gemensam kartbild av den samlade projekt- och insatsportföljens innovationsinriktning i de tre fokusområdena och sedan resonera kring hur de relaterar till varandra.

Det här arbetet sker löpande och används till att ha en gemensam utgångspunkt för vad i samverkan som behöver stärkas i genomförandet för att accelerera omställningen. Regionala aktörer kan då arbeta vidare med att stärka relationerna i pågående insatser, komplettera med nya insatser, eller resonera vidare kring behov av korsbefruktning mellan fokusområdena för innovation.



Källa: Martin Eichler, Dominique Foray, Michael Keller, 2019

Status: Arbetet med att få en samlad bild över den så kallade innovationsportföljen är ännu ej påbörjat. Det behöver involvera relevanta aktörer och förhålla sig till andra delar av genomförandeprogrammet av *Vårt Gotland 2040*.

5. Samhandling och styrning – policymix

S3 Gotland är en gemensam process där lärande och insikter om S3 växer fram successivt genom möten öga mot öga aktörer emellan. Styrkeområdenas smarta specialisering kan användas för korsbefruktning. Det kan även användas för att finna vertikala kvaliteter utifrån det som är kunskapsdrivande. Nyckelaktörer och nyckelpersoner med gotländska glasögon ska kunna påverka riktningen i ”beställningar” på det regionala innovationsarbetet.

Nuläget kan sammanfattas enligt följande: Arbetet har påbörjats 2019- 2021 genom information och dialog kring *Vårt Gotland 2040*, vid Tillväxtrådets och vid Partnerskapet för EU:s Fonder och Program på Gotlands möten.

Vårt Gotland 2040 innehåller argumenten för Gotlands styrkeområden och visar på inriktningar och knyter an till delstrategierna för mat- och livsmedel, besöksnäringen samt till Färdplan för energipilot Gotland och Territoriell omställningsplan för Gotland (FRO). I arbetet framgent kommer det behövas insatser i form av:

- Analys av specialiseringarnas behov av transformation/förändring, stödfunktioner och möjliggörare
- Kompetensutveckling hos främjandeaktörerna
- Metodutveckling för att stärka samverkan mellan företagens innovation och det akademiska systemet.
- Samverkan med kompetenser belägna i andra regioner och internationalisering.

5.1 Ingångar till att utveckla konkurrenskraften genom smart specialisering

- Utveckla skärningspunkterna mellan de tre styrkeområdena mat- och livsmedel, besöksnäring och näringslivets energiomställning med horisontella lager från attraktionskraft, företagsklimat och kompetensutveckling.
- Ökar förädlingsmöjligheter av hållbara tjänster, varor och modeller inom gröna, blå och gastronomiska näringar och kluster
- Stötta initiativ som samverkar branschöverskridande mellan mat- och livsmedelssystemet å ena sidan och besöksnäring och/eller inom näringslivets energiomställning å andra, tillsammans med regional och nationell akademi.
- Utveckla Gotlands potential som testbädd inom styrkeområdena
- Stärka initiativ som ökar resursåtervinning och cirkulärekonomi
- Bygga vidare på befintliga styrkor inom systemet, inklusive de naturgivna förutsättningarna och traditionerna.
- Stötta och initiera insatser tillsammans med akademi och forskningsinstitut inriktat på utmaningar och lösningar kring Gotlands systemutmaningar inom energi-, vatten- och kompetensförsörjning, samt hållbar tillgänglighet.

5.2 Delstrategier och S3 Gotland

5.2.1 Mat- och livsmedel

Mat- och livsmedel har varit ett regionalt styrkeområde sedan Region Gotland inledde arbetet med tillväxtavtal, RUP:ar och numer RUS. Det finns en politiskt antagen regional delstrategi för mat- och livsmedel¹² – som de facto fungerar i vissa avseenden som en S3 Gotland mat- och livsmedel – med en tillhörande handlingsplan. Handlingsplanen är under revidering. S3 Gotland kommer inom ramen för styrkeområdet mat och livsmedel att fokusera på ökad förädlingsgrad samt innovation och produktutveckling: smart produkt-, process- och varumärkesinnovation, genom att bygga vidare på befintliga styrkor inom systemet, inklusive de naturgivna förutsättningarna och traditionerna.¹³

Utvecklingsaktörer på Gotland inom mat- och livsmedelsnäringarna:

- Region Gotland: framtagande av regional mat- och livsmedelsstrategi 2016-2025, strategisk utveckling av sektorn, strategisk kompetens på fältet, möjligheter att samfinansiera ERUF-projekt på Gotland, delägare i Gotland Grönt Centrum AB, utbildning av gymnasieskolan för naturbruk och vuxenutbildning. Stor upphandlare inom ramen för offentlig måltid, med potential till innovationsupphandling.
- Styrgrupp för den regionala mat- och livsmedelsstrategin; RG, Lst, GGCAB, TVG, LRF, Gotlands Slakteri och SLU samt UUCG.
- Gotland Grönt Centrum, i Lövsta på Gotland: Sveriges lantbruksuniversitet (SLU), Lantbrukarnas riksförbund (LRF), Hushållningssällskapet, Växa Sverige.
- LEADER Gute
- Länsstyrelsen i Gotlands län: ansvarig för Havs-, fiskeri- och vattenbruksfonden, Landsbygdsprogrammet på Gotland och uppföljning av den regionala livsmedelsstrategin.
- Tillväxt Gotland: medverkar i projektet Operation Matbyrån (samverkan mellan GGCAB och LRF Gotland) samt driver projektet Sustainable Speis.

¹² En regional mat- och livsmedelsstrategi för Gotland 2016-2025 : <https://gotland.se/105846>

¹³ Ett av fyra strategiska vägval i den regionala mat- och livsmedelsstrategin.

- LRF Gotland, regional medlemsorganisation för lantbruket med 40 lokalavdelningar.



Schematisk bild över mat- och livsmedelssystemet och dess olika aktörer.

5.1.1.1 Smart specialisering inom mat- och livsmedel

Fokus på tre saker för att nå förändring och ökad verkshöjd.

- o Lokal produktionskedja = ökad lokal värdekedja (scanning av resursflöden och möjlig mining/förädling och digitalisering)
- o Småskaliga producenters samskapande (innovation, värdekedja, logistik – i samproduktion med andra näringar) Klustra även för forskningssamarbeten – få företag har FoU-muskler men flera kan få det tillsammans.
- o Bioekonomi (ffa cirkulär bioekonomi). Forskning som leder till innovation inom nya grödor, odling och uppfödning, förädlade produkter och tillverkningsmetoder – samtliga med starka hållbarhetsfaktorer och många med komparativa fördelar som bl a kan ingå i begreppet ö-endemisk. Kommunikation av mervärden associerade till hållbarhet i alla dimensioner och ett starkt platsvarumärke bidrar till ökat förädlingsvärde.

5.1.2 Besöksnäringen

Besöksnäringen har i likhet med mat- och livsmedel varit ett styrkeområde under många år på Gotland och funnits med i tillväxtavtal, RUP:ar och numer i den regionala utvecklingsstrategin Vårt Gotland 2040. Det finns en regional delstrategi för besöksnäringen¹⁴ som antogs av regionfullmäktige 2019. S3 Gotland kan omfatta samtliga sex strategiska inriktningar i Regional besöksnäringstrategi för Gotland, men fokus kommer ligga på: en smart destinationsutveckling för ökade upplevelsevärden.

Aktörer på Gotland inom besöksnäringen:

- Region Gotland: det finns en antagen besöksnäringstrategi (år 2018/2019?), strategisk utveckling av sektorn, strategisk kompetens på fältet

¹⁴ Regional besöksnäringstrategi för Gotland : <https://www.gotland.se/102749>

- Gotlands Förenade Besöksnäring (GFB): En regional regionalförening grundad 2014 för företag inom turist- och gästfrihetssektorn som arbetar för branschens intresse genom att organisera arenor, samordna frågor relaterade till handeln, destinationsmarknadsföring av Gotland
- Tillväxt Gotland: en näringslivsorganisation som samlar ett brett spektrum av företagare
- Destination Gotland: ett dotterbolag till färjeföretaget Rederi AB Gotland. Driver färjetrafiken för gods och passagerare mellan Visby och två huvudhamnar, nämligen Nynäshamn och Oskarshamn. Destination Gotland marknadsför Gotland nationellt och internationellt.
- Gotland Convention Bureau: en offentlig tjänst för alla som vill arrangera möten, evenemang och konferenser på Gotland.
- Gotlands turistbyrå
- Gotlands guideförening: tillhandahåller utbildning för guider och även behörighet för guider
- Uppsala universitet campus Gotland, UUCG: Bedriver forskning, tillhandahåller en magisterexamen i hållbar destinationsutveckling.
- Gotlands museum

5.1.3 Energiomställning i näringslivet: ett nytt styrkeområde

Energiomställningen medför behov av att accelerera utvecklingsarbetet på många fronter på Gotland genom smart implementering av bäst kända tillgängliga teknik utifrån behov på Gotland.

I början av 1990-talet inledde Gotland en strategisk strävan att göra ön till ett hållbart samhälle 2025. Från början lade Region Gotland stor vikt vid att få en helhetsbild av de förhållanden som finns på ön och potentialen att upprätta ett hållbart energisystem, vilket senare även Energimyndigheten betonat i Färdplan energipilot Gotland.

Sättet att få en helhetsbild har varit att förlita sig på och prata med lokala intressenter inklusive offentliga myndigheter, lokala företag, lokala utvecklingsbolag, frivilligorganisationer och medborgare kring energi, resursanvändning, jordbruk, avfall, klimatneutralitet.

Gotland utsågs av den svenska regeringen som en pilotregion för Sveriges framtida energisystem 2018. Energimyndigheten fick ett nationellt uppdrag att verka för att Gotland ska vara ett pilotområde som går före i omställningen till ett hållbart energisystem. Detta ska ske genom energipolitikens tre grundpelare: försörjningstrygghet, konkurrenskraft och ekologisk hållbarhet. Som en del i uppdraget har Energimyndigheten tagit fram en förstudie och 2018 presenterades Smart och förnybart energisystem på Gotland. Våren 2019 följde Energipilot Gotland: Färdplan¹⁵ för att möjliggöra att Gotland blir pilot för ett hållbart energisystem.

Gotland är även en testö i EU-initiativet Clean Energy for EU Islands.

¹⁵ http://www.energimyndigheten.se/globalassets/klimat--miljo/gotlandsuppdraget/energipilot-gotland-er-2019_09_webb.pdf

2021 lämnade Tillväxtverket inom ramen för Fonden för en rättvis omställning (FRO) förslag på en omställningsplan för mineralindustrin på Gotland¹⁶.

Några viktiga aktörer på Gotland eller som påverkar Gotlands energiomställning är:

- Region Gotland har flera roller, men lyfter här det nyligen etablerade Energicentrum Gotland. Målet med Energicentrum Gotland är att bidra till utvecklingen av gotlänningarnas kunskap om energiomvandling och göra det möjligt att påskynda övergången till ett hållbart energisystem på Gotland. Energicentrum Gotland arrangerar seminarier, svara för energirådgivning och avser att både stödja utvecklingen av andra aktörers externt finansierade energiprojekt och även att kunna expandera Energicentrums verksamhet genom deltagande i externt finansierade projekt. Energicentrum Gotland omvärldsbevakar även genom Region Gotlands medlemskap i internationella nätverk, såsom CPMR och UBC.
- Energipilot Gotland som leds av Energimyndigheten
- Lokala utvecklingsbolag och deras förening GUBIS
- Uppsala University Campus Gotland: forskning och master program
- GEAB, det aktiebolag som ansvarar för nätet, delvis ägt av Region Gotland (25%) och i större utsträckning av Vattenfall (75%)
- Vattenfall, det allmänna aktiebolaget, som ansvarar för elförsörjningen
- Näringslivet: från Cementa som behöver stora mängder energi och arbetar med sin omställningsplan till Gotlands alla mindre företag som arbetar med energieffektivisering.
- Gotland är en av partnererna i *Horizon 2020 CoordiNet* som syftar till att undersöka innovativa nättjänster för TSO-DSO genom efterfrågesvar, lagring och distribution i mindre skala.

Genomförandet av FRO på Gotland kommer innebära en injektion i den gotländska samverkansstrukturen. FRO ger även förutsättningar för ett stärkt innovationssystem då Cementa skulle kunna öka sitt stöd till det lokala innovationssystemet genom att locka till sig eller förstärka forskningskapaciteten inom dessa områden, eventuellt samarbeta med Uppsala universitet: Campus Gotland, Sveriges forskningsinstitut (RISE), lokala organisationer, nystartade företag och små och medelstora företag.

Samverkan omfattar en flernivåstyrning med myndigheter, region, näringsliv och andra aktörer. Avgörande framgångsfaktor för att lyckas med att hantera rumsliga ojämlikheter och övergången till en klimatneutral ekonomi är:

- fler-nivåsamverkan;
- platsbaserade tillvägagångssätt i genomförandet som är anpassade för rådande regionala förhållanden;
- en samordnad sektorpolitisk helhetssyn med samsyn kring konsekvenser och effekter regionalt och lokalt.

Region Gotland har en tydlig roll i arbetet med genomförandet av FRO genom det regionala utvecklingsansvaret, en strategisk samordnande roll i arbetet med smart specialisering kring energiomställning i näringslivet, samt genom ett strategiskt samarbete med andra regioner i Östersjöregionen.

¹⁶ <https://tillvaxtverket.se/download/18.29ac13dc177db549d2a3d3ce/1615385805665/Territoriell%20omst%C3%A4llningsplan%20Gotland.pdf>

5.2 Samhandling, styrning och omvärld

Det finns flera delar som utgör styrningen. Grunden är regional dialog, i bilateral form till mer öppna stormöten i olika former. Några exempel är:

- Tillväxtrådet består av regionala aktörer och intressenter från näringsliv, akademi och politik. På Tillväxtrådets möten har förankring och dialog kring RUS:ens framtagande varit omfattande. Frågor kring smart specialisering och val av styrkeområden har diskuterats på Tillväxtrådet. Avgränsningar av styrkeområden har handlat om bredd och spets.
- Region Gotland driver även tillsammans med Länsstyrelsen i Gotlands län Partnerskapet för EU:s Fonder och Program. Det är en bredare krets med deltagare även från ideell sektor. Syftet med Partnerskapet är att samla och föra dialog med regionala aktörer i samband med programskrivning, kring genomförandet av Regionalfonden, Socialfonden, Havs- och Fiskerifonden och Landsbygdsprogrammet, i samband med revideringar av programmen, samt i samband med programperiodens avslutning.

Tillväxtrådet ses 4-6 gånger per år.

Partnerskapet för EU:s Fonder och Program 4 gånger per år eller utifrån behov därutöver.

För själva styrningen finns det en regional styrgrupp (identisk för hela genomförandeprogrammet). Till den regionala styrgruppen knyts aktörsarenor/arbetsgrupper. Arbetet inleds 2021.

Den politiska styrningen utgörs av REGU/RS för revidering och av RF för uppföljning.

6. Uppföljning och lärande (utvärdering)

S3 Gotland ingår i genomförandeprogrammet av den regionala utvecklingsstrategin *Vårt Gotland 2040*. Ett arbete har inletts med att formulera mål på kortare sikt, utifrån de övergripande effektmålen. Vidare ska arbetet konkretisera vad som är viktigast att vi gemensamt genomför på kort sikt för att nå dessa resultat. Uppföljningen ska även samordnas med ett pågående arbete kring en Styrmodell för Region Gotland kopplad till Gotlands regionala utvecklingsstrategi.

7. Erfarenheter och lärdomar från andra regioner - peer review

Region Gotland har haft utbyte med Region Kalmar 2020 och Region Norrbotten 2019, kring erfarenheter av att arbeta med smart specialisering. Under 2021 har Region Gotland studerat andra svenska regioners arbete med smart specialisering och intervjuat Region Värmland och Region Västerbotten. OECD fokuserade i sin Mission 1 i april på innovation och utveckling av näringslivet och diskuterade med Region Gotlands 'local group' förutsättningarna för att använda smart specialisering på Gotland. Den 5 maj 2021 genomfördes i Tillväxtverkets regi en peer review av Gotlands nuläge (motsvarande den här bilagan samt en presentation kring genomförandeprogrammen) i det svenska S3-nätverket. En särskild peer review har även kunnat genomföras i juni 2021 med Korsika och Region Gotland, vilken resulterade i att många beröringspunkter identifierades och att bägge parter önskar fortsatta kontakter.

7.1 Peer review S3 Gotland nuläge med S3-nätverket den 5 maj 2021

Region Gotland inledde med en kort presentation om arbetsläget med S3 Gotland. Sju frågor diskuterades i smågrupper. Här följer några lärdomar och erfarenheter från andra regioner.

1. Hur kan vi formulera prioriteringar för att de ska vara smarta och specialiserade? Viktigt ta sig ur branschboxarna. Fokusera på kompetenser för innovation. Det kräver en process tillsammans med aktörerna kring prioriteringarna och 6-stegsprocessen. Den senare måste få snurra på kontinuerlig, då uppstår ett lärande. Därför viktigt att politiska beslut sätter ramar för målen men inte processmålen, och undvik detaljmål. Viktigt betona vad Gotland är för ett slags region, och var ni ska vara om 10-15 år. Tänk på vad Gotland kan göra och åstadkomma utöver det ni gör idag. Det behöver bygga på Gotlands framtidsområden.

Arbeta med kompetensområden, då det är människor som bär institutionerna.

Varumärket Gotland är starkt.

Utgå från systemgränserna och utmaningarna.

Vidga energiområdet till att beakta även fler systemgränser (vatten uppenbart!). En riktning inom det kommer ge mycket gratis för Gotland avseende innovation.

2. Hur kan prioriteringarna bli ännu mer framåtsyftande och vägledande för en transformationsprocess?

Låt det vara efterfrågedrivet. Fler aktörer kan involveras genom att hålla det efterfrågedrivet. Efterfrågan kan uppstå i kombination av styrkor. Då blir det en gemensam spets. När det gäller mineralindustrin och FRO, tänk utifrån att Gotland ska bli världsbäst på att vända en fossilintensiv industri till en grön industri. Använd FRO som en hävstång.

3. Hur kan vi arbeta för att få en effektiv EDP med nyckelaktörer som samtidigt är öppen (och inkluderande) med andra innovationsaktörer? Gärna (goda och mindre goda) exempel från din region!

Djupintervjua FoU-företagen på Gotland, ta in det i analysunderlagen, tänk på att återkoppla till samtliga parter. Det kan ske på olika sätt men prioritera delaktighet.

Sätt igång olika grupper med en ansvarig aktör som får i uppdrag att ta fram färdplaner.

4. Hur kan en hållbarhetscreening bidra till att prioritera bland insatser och bli en drivkraft för transformation?

Se upp för hållbarhetsfällor. I Värmland gick strategerna igenom projekt utifrån Agenda 2030, men resultatet blev att vissa projekt som arbetar med systemlösning för solceller fick låga poäng för miljö. Så rådet är att ta ett steg bort från att scanna projekt. Fokusera istället på utmaningarna, era egna systemutmaningar, och få dem att driva innovationsarbetet. Det kan handla just om implementering av teknik som möter Gotlands systemutmaningar.

Tänk på kompetensförsörjningen i kombination med systemutmaningarna.

5. Hur kan vi i vår regionala ledarroll för innovationsprocesser använda Mapping Capacity/Opportunity för att få mer värde, öka resurseffektiviteten och komma bortom en projektifiering av S3?

Det handlar om kapacitet, möjligheter. Ringa in gapen och glappen i strukturen. Då kommer man fram till färdplanen som kan leda till en förflyttning i värdekedjorna. Det finns behov av att just öka värdet av det som sänds iväg till fastlandet och annorstädes. Det behövs även bredd. Prioritera strategiskt, tänk insatser som kopplar ihop olika projekt, som samlar aktörerna från olika näringar. Digitalisering, kompetens, FoU etc. I Norrbotten arbetas det med LOKET, som består av klusteraktörer där RUA initierar för att få fram överbyggande idéer till insatser som hanterar gapen.

6. Hur kan vi använda S3 för att stärka destinations- och upplevelsevärdeutveckling inom besöksnäringen genom innovation, förnyelse och internationalisering? Gärna exempel från din region kring S3 och regionala autentiska värden och hur det kan/inte kan samspela med volymturism.

Fokusera på en transformation som funkar på lång sikt och som skulle fungera ekonomiskt, där syftet måste vara att öka värdet per besökare. Ha det i fokus, ökat värde per besökare.

I Kalmar sitter man regionalt i en liknande sits som Gotland. Kalmar arbetar med att bygga större lojalitet hos besökare genom upplevelser som inte enbart sker i Kalmar.

Använd befintliga skyltfönster i form av evenemang för att hitta relaterade produkter. Lägg till FoU, finns det inte regionalt sök på andra håll.

7. Vad skulle ni vilja ge för inspel angående lärande, uppföljning och utvärdering (S3) till Region Gotland?

Få upp medvetenheten om att det är viktigt med S3/innovation och de områden ni prioriterar. Att ställa om är jobbigt. Men börja med att ta fram siffror kring hur mycket det handlar om i form av investeringar. I Värmland landade den siffran på 1 miljard! Därmed ökade automatiskt intresset från ledande beslutsfattare.