

Delårsrapport 2, 2024

Socialförvaltningen

Fastställd av socialnämnden
Framtagen av socialförvaltningen
Datum 2024-09-19
Gäller 2024
Ärendenr SON 2024/5
Version [1.0]



Vera Morge, semestervikarie i hemtjänsten Fårösund/Fårö. Hon fick även Dagens ros i tidningarna från brukare, här finns ett litet reportage om henne:

[Möt sommarvikarien Vera | Region Gotland](#)

Delårsrapport 2, 2024

Innehåll

Delårsrapport 2, 2024	0
Socialförvaltningen	0
Delårsrapport 2, 2024	0
Delårsrapport 2, 2024	0
Socialförvaltningen	0
Delårsrapport 2, 2024	0
1 Sammanfattning	2
2 Händelser av väsentlig betydelse	2
3 Förväntad utveckling	5
4 Måluppfyllelse	6
4.1 Verksamhetsutveckling	8
5 Kvalitetsuppföljning	10
5.1 Framgångsfaktorer	10
5.2 Jämställdhetsintegrering	14
5.3 Systematiskt kvalitetsarbete och Patientsäkerhet	15
5.4 Inkomna synpunkter	16
6 Väsentliga personalförhållanden	17
6.1 Antal medarbetare över tid.....	18
6.2 Antal medarbetare.....	19
6.3 Faktisk arbetad tid.....	19
6.4 Personalkostnader	20
6.5 Sjukfrånvaro	20
7 Ekonomisk uppföljning	21
7.1 Budget 2024	21
7.2 Periodens resultat (januari till augusti)	21
7.3 Nettokostnadsutveckling	23
7.4 Årsprognos	30
7.5 Ekonomiskt läge verksamhet och utförare i egen regi.....	33
7.6 Åtgärder för att beslutad budget inte ska överskridas.....	40
7.7 Investeringar	44
Bilaga 1 statistik och volymer	45

1 Sammanfattning

Kvalitet

Att skapa värde för brukarna är kärnan i socialförvaltningens uppdrag. Utvecklingen av verksamheterna behöver alltid kopplas ihop med kvalitetsutveckling av förvaltningens insatser och tjänster. Förvaltningen står i startgropen för arbetet med en ny socialtjänstlag som syftar till att bidra till en hållbar socialtjänst för alla som är i behov av socialtjänstens insatser.

Samverkan. Systematik. Processer.

Medarbetare

Sysselsättningsgraderna fortsätter stiga och sjuktalet sjunker jämfört med föregående år. Förvaltningen fortsätter satsa på kompetensutveckling inom flera områden men än så länge kan inte skönjas någon ökning i andelen utbildade inom äldreomsorgen, trots äldreomsorgslyftet. Fjolårets förändringar i scheman är fortfarande en utmaning.

Ekonomi

Socialförvaltningen bedriver verksamhet med relativt låga kostnader nationellt och förvaltningen har de senaste åren redovisat överskott mot budget. Dock har förvaltningens kostnadsläge försämrats jämfört med tidigare år och tillskottet av statsbidrag har minskat, vilket gör att ekonomin nu inte är i balans. För perioden januari till augusti redovisas ett underskott mot budget på 30 mnkr. Kostnadsökningen uppgår till 8 procent och det är främst köp av verksamhet som ökar.

Underskottet för LSS-verksamheten ökar i och med att nya platser på gruppbostad tillkommit. Det krävs tillskott av budgetmedel för att nå balans mellan behov och resurser, något som varje år påtalas i budgetsammanhang.

Det är överskott för äldreomsorgen då det fortfarande är lägre efterfrågan än budgeterat, dock har överskottet minskat mot tidigare år. Underskottet för individ- och familjeomsorgen beror delvis på att kostnaderna ökar då det skett nationella höjningar av ersättningsnivåer.

Den ekonomiska prognosen för 2024 är ett underskott på 38 mnkr mot budget, vilket är något bättre än tidigare prognos. Kostnadsläge på personalområdet bedöms vara för högt och det behöver dämpas genom att verksamheterna anpassar bemanning, inför nya arbetssätt och genomför aktiviteter för att sänka sjuktalen.

2 Händelser av väsentlig betydelse

Allmänt läge

Socialförvaltningen befinner sig liksom hela Region Gotland i ett fortsatt tufft ekonomiskt läge. Ändå är kostnaderna för äldreomsorg och LSS låga vid en jämförelse med riket. Ett arbete med ekonomin och med att nyttja de resurser verksamheterna har på ett bättre sätt pågår och arbetet intensifieras under hösten. Under våren diskuterades de ekonomiska förutsättningarna med hjälp av film och powerpointmaterial i alla förvaltningens enheter. Detta för att öka kunskapen och förståelsen om läget.

Sommaren har rapporterats som lugn och vikariesituationen har i stort varit tillfredsställande. Inom omsorgen om personer med funktionsnedsättning har det dock varit svårt att bemanna. Verksamheterna rapporterar om fina insatser från årets semestervikarier.

Socialförvaltningen har fortsatt kompetensbrist inom flera områden. Hemtjänsten, särskilt boende och omsorgen om personer med funktionsnedsättning har svårt att rekrytera, särskilt på landsbygden. Socionomer är fortsatt en svårrekryterad yrkesgrupp. Men förvaltningen märker också av ett större intresse för våra tjänster, exempelvis vid rekrytering av sjuksköterskor inom hemsjukvården.

Övriga händelser

Bygget i Klintehamn

Bygget av ett nytt särskilt boende i Klintehamn går enligt plan. Boendet beräknas stå klart till årsskiftet 2025/2026 och kommer att ha 60 lägenheter.

Övertagande av Terra Nova

Två enhetschefer inom särskilt boende är igång för att tillsammans med projektgrupp förbereda inför övertagandet av Terra Nova äldreboende i egen regi. Detta sker den 1 november i år.

Utvecklingsforum

Avdelningen särskilt boende har upprättat ett utvecklingsforum för sjuksköterskor inom avdelningen. Detta för att ytterligare höja kvaliteten, förbättra arbetsmiljön och förstärka organisationen.

Äldreomsorgslyftet

En nu grupp undersköterskor var färdigutbildade i våras inom ramen för Äldreomsorgslyftet, som är en statlig satsning för att få fler undersköterskor.

Ny avdelningschef

Omsorgen om personer med funktionsnedsättning har en ny avdelningschef, Katarina Lavergren.

Nya gruppboendestäder

Tre nya gruppboendestäder enligt LSS har tillkommit under året varav ett boende drivs i egen regi på Terra Nova i Visby. Brukare som väntat på att få sin insats verkställd får nu erbjudande om boende och gruppboendestäderna börjar succesivt bli fyllda, även om det ännu finns lediga platser.

Insatser i hemtjänsten

Året visar ännu så länge inte på någon större ökning av hemtjänstinsatser i jämförelse med föregående år. Brukarna har dock blivit fler, främst de som har behov av trygghetslarm. Ökningen på ett år uppgår till cirka 100 fler brukare.

Större behov

Region Gotlands hemtjänst märker av ett mer avancerat behov av vård och omsorg när brukare kommer hem från sjukhus. Det krävs ofta dubbelbemanning och insatser enligt hälso- och sjukvårdslagen blir alltmer centralt i arbetet.

Utskrivningsprocessen

Myndighetsavdelningen har fortsatt arbetet med berörda aktörer för att utveckla utskrivningsprocessen från lasarettet. Under året kommer en kommunikationsplattform att införas som förväntas underlätta det redan pågående arbetet.

SIG

Inom individ- och familjeomsorgen kommer sociala insatsgrupper, SIG, som arbetssätt att implementeras under hösten. Genom detta arbetssätt önskar socialtjänst och skola tillsammans med polismyndigheten arbeta med målgruppen unga med normbrytande och kriminellt beteende.

IPS

Individ- och familjeomsorgen har, tillsammans med psykiatrin och arbetsliv- och etablering, påbörjat en pilot med individanpassat stöd till arbete, IPS, för personer med skadligt bruk och/eller beroende. Syftet är att öka möjligheter till sysselsättning och att närma sig arbetsmarknaden.

Rekrytera familjehem

Under våren och hösten 2024 deltar socialförvaltningen i Socialstyrelsens kampanj ”Min insats”. Kampanjen syftar till att rekrytera nya familjehem. På Gotland syns kampanjen på digitala skärmar, busskurer, affischer, sociala medier och genom att media uppmärksammat frågan.

Säkerhetsplaneringsteam

Individ- och familjeomsorgen startar den 1 oktober ett säkerhetsplaneringsteam. Teamets uppdrag blir att jobba intensivt med barn och unga och deras familjer för att undvika placering.

Läkemedelsautomater

Hemsjukvården rapporterar att införande av läkemedelsautomater fortsätter och en kostnadsmodell är under framtagande. För närvarande finns 78 automater ute hos patienter.

Rehabkörtkortet

Rehabkörtkortet löper på och arbetsterapeuter och fysioterapeuter fortsätter utbilda baspersonal på särskilt boende i Visby och mellersta Gotland i höst.

Nya lokaler för hemsjukvård och RoB

Hemsjukvården bytte i maj lokaler och 60 av avdelningens medarbetare har nu sin hemvist på Visborg. Rekryterings- och bemanningsenheten, RoB, flyttade om och in i hemsjukvårdens lokaler på Söderväg i Visby.

Hälsosatsning

Under 2023 gjordes en stor hälsosatsning på medarbetare inom äldreomsorg och omsorgen om personer med funktionsnedsättning. En första utvärdering av satsningen presenterades före sommaren. Den visar att andelen som skattar sin hälsa som god eller mycket god ökade bland de som var med i satsningen.

Beredskap

Förvaltningen har tack vare statsbidrag kunnat anställa en beredskapssamordnare. Samordnaren ska kartlägga behov och utveckla beredskapsplaneringen för att möta framtida utmaningar i händelse av kris.

Nyckelpersoner mot våld

Förvaltningens nyckelpersoner mot våld hade en träff under våren. Cirka hundra medarbetare fick lära sig mer om bland annat våld mot äldre och våld mot personer med funktionsnedsättning.

Ministerbesök

Äldre- och socialförsäkringsminister Anna Tenje var på Gotland och träffade bland andra socialnämndens ordförande och socialdirektören för att prata om äldreomsorg i sommarkommuner.

Podd

Hittills under året har förvaltningens poddcast ”I verkligheten” släppt två avsnitt:

- Marina om beroende, självskador och att hitta hem på gruppboende
- Ung möter äldre: Vänskap över generationsgränserna (om Ung omsorg)

I podden berättar personer som är i kontakt med socialtjänsten på olika sätt om sina liv och det stöd de får.

3 Förväntad utveckling

Nya socialtjänstlagen

Arbetet med att förbereda förvaltningen för den nya socialtjänstlagen, som väntas träda i kraft nästa sommar, går vidare. Under hösten kommer olika workshops att hållas. På samarbetswebben, samarbetswebb.gotland.se, finns information om nya lagen och hur vi arbetar med den på Gotland. Lagen har ett ökat fokus på en förebyggande, tillgänglig, jämställd och kunskapsbaserad socialtjänst.

Individ- och familjeomsorgen

Inom individ- och familjeomsorgens område befaras normbrytande beteende och kriminalitet bland barn och unga fortsätta öka och gå ner i åldrarna.

Med anledning av kö till SIS-ungdomshem har det varit svårigheter att verkställa insats för ungdomar med risk att skada sig själv eller andra. Frågan har lyfts till Inspektionen för vård och omsorg, IVO, av socialtjänsten på Gotland.

Beslut om förlängning av massflyktsdirektivet innebär att flera individer från Ukraina uppfyller kraven för folkbokföring i Sverige. Detta medför att fler individer har möjlighet att ansöka om försörjningsstöd.

Bristen på bostäder för utsatta grupper behöver fortsatt prioriteras då individer riskerar att bli kvar i socialtjänstens insatser när boendelösningar saknas.

Hemsjukvården

Hemsjukvårdens uppdrag förväntas både öka och bli bredare i och med demografin och nära vård där fler sjuka förväntas få vård i hemmet. Detta kommer leda till ökade kostnader och behov av ökat antal medarbetare.

Hemtjänsten

En allt äldre befolkning borde enligt analyser ge fler brukare och fler brukartimmar, detta märks dock ännu inte i hemtjänsten. Att antalet trygghetslarm ökar är ändå en indikation på att fler brukartimmar kommer i framtiden.

Särskilt boende

Inom särskilt boende märks ett ökat antal äldre och behoven väntas öka. Fler är multisjuka med ett större behov av både sjukvårdsinsatser och omsorg.

Digitalisering kommer fortsatt vara ett viktigt verktyg för att trygga kvaliteten i insatser, underlätta för verksamheten och i arbetsmiljön.

Myndighetsavdelningen

Från och med december kommer det vara möjligt för medborgare att göra en förenklad ansökan om hemtjänst, när det gäller serviceinsatser och trygghetslarm. Syftet är att skapa en mer tillgänglig socialtjänst och att tidiga insatser kan fördröja mer omfattande insatser. Prognosen för hur många ärenden som kommer in denna väg är svår att sätta om.

Omsorgen om personer med funktionsnedsättning

Rekrytering och kompetens är de två största utmaningarna inom avdelningen. Insatserna blir allt mer komplexa och utbildning behövs inom exempelvis psykisk ohälsa, missbruk, utmanande beteende och samsjuklighet.

Allt oftare behöver privata företag inom personlig assistans nyttja det kommunala basansvaret, för brukare med ett stort omvårdnadsbehov som kräver hög kompetens hos medarbetare.

Stora satsningar görs nationellt på äldreomsorgen vilket gör funktionshinderområdet eftersatt gällande grundutbildade medarbetare.

4 Måluppfyllelse

Regionfullmäktige har beslutat om koncerngemensamma samt nämndspecifika mål för 2024. Nedan redovisas bedömning av måluppfyllelse samt en övergripande bild av det arbete som pågår för att nå måluppfyllelse inom respektive mål. Bedömningen av måluppfyllelse bygger på pågående eller slutförda aktiviteter. Gör vi rätt saker för att nå måluppfyllelse för 2024?

Varje mål har indikatorer. Indikatorerna mäter måluppfyllelse. För de flesta indikatorerna finns ett värde för 2023 att utgå ifrån. Inom vissa mål finns tillgängliga resultat för 2024. Inom andra mål redovisas de i kommande verksamhetsberättelse.

Andelen medarbetare inom Region Gotland som kan rekommendera sin arbetsplats till andra ska årligen förbättras

Bedömning

Delvis uppfyllt

Senaste kommentar (2024-08-31):

Kompetensförsörjningsplaner finns inom alla avdelningar och aktiviteter har identifierats och påbörjats.

Indikator	Kön	År 2024	År 2023	År 2022	Bedömning
Net Promoter Score (eNPS)	♂		-10	-7	
Net Promoter Score (eNPS)	♀		-6		
Net Promoter Score (eNPS)	♂		-16		

Andelen utbildade undersköterskor/stödassistenter i äldreomsorgen och omsorgen om funktionshindrade ska öka årligen och vara minst 75 procent år 2027

Bedömning

Delvis uppfyllt

Senaste kommentar (2024-08-31):

Satsningar på kunskap fortsätter. 50 medarbetare inom äldreomsorgen går äldreomsorgslyftet.

Indikator	Kön	År 2024	År 2023	År 2022	Bedömning
Andelen utbildade stödassistenter i omsorgen om funktionshindrade	♂	74	73	73	
Andelen utbildade stödassistenter i omsorgen om funktionshindrade	♀	84	84	84	
Andelen utbildade stödassistenter i omsorgen om funktionshindrade	♂	46	44	45	
Andelen utbildade undersköterskor i äldreomsorgen	♂	65	66	65	
Andelen utbildade undersköterskor i äldreomsorgen	♀	71	72	72	
Andelen utbildade undersköterskor i äldreomsorgen	♂	46	45	43	

Sjukfrånvaron inom äldreomsorgen ska minska årligen och totalt med 40 procent under perioden 2024 – 2027

Bedömning

Delvis uppfyllt

Senaste kommentar (2024-08-31):

Avdelningarna arbetar med friskvård, aktiv sjukskrivning, tidig rehabilitering.

Indikator	Kön	År 2024	År 2023	År 2022	Bedömning
Sjukfrånvaron, äldreomsorg	♂	8.1%	9.9%	11.3%	
Sjukfrånvaron, äldreomsorg	♀	8.6%	10.7%	12.1%	
Sjukfrånvaron, äldreomsorg	♂	6.4%	7.1%	8.3%	

Andelen nöjda brukare i gruppbostad LSS ska öka årligen under perioden 2024-2027. Målet är att andelen nöjda år 2027 ska vara 80 procent

Bedömning

Ej uppfyllt

Senaste kommentar (2024-08-31):

Indikatorer hämtas vartannat år.

Indikator	Kön	År 2024	År 2023	År 2022	Bedömning
Brukarbedömning gruppbostad LSS - Brukaren får bestämma om saker som är viktiga hemma, andel (%)	♂		76.0%		
Brukarbedömning gruppbostad LSS - Brukaren får bestämma om saker som är viktiga hemma, andel (%)	♀		71.0%	0.0%	
Brukarbedömning gruppbostad LSS - Brukaren får bestämma om saker som är viktiga hemma, andel (%)	♂		81.0%		
Brukarbedömning gruppbostad LSS - Brukaren känner sig trygg med alla i personalen, andel (%)	♂		69.0%		
Brukarbedömning gruppbostad LSS - Brukaren känner sig trygg med alla i personalen, andel (%)	♀		61.0%	0.0%	
Brukarbedömning gruppbostad LSS - Brukaren känner sig trygg med alla i personalen, andel (%)	♂		75.0%		
Brukarbedömning gruppbostad LSS - Brukaren trivs alltid hemma, andel (%)	♂		75.0%		
Brukarbedömning gruppbostad LSS - Brukaren trivs alltid hemma, andel (%)	♀		67.0%	0.0%	
Brukarbedömning gruppbostad LSS - Brukaren trivs alltid hemma, andel (%)	♂		81.0%		
Brukarbedömning gruppbostad LSS - Brukaren får den hjälp hen vill ha, andel (%)	♂		71.0%		
Brukarbedömning gruppbostad LSS - Brukaren får den hjälp hen vill ha, andel (%)	♀		50.0%	0.0%	
Brukarbedömning gruppbostad LSS - Brukaren får den hjälp hen vill ha, andel (%)	♂		84.0%		

4.1 Verksamhetsutveckling

Samverkan

Krav på våra verksamheter ökar och vi behöver stå samlade för att möta utmaningar kring fler äldre, ökade vård behov, utvecklingen av den primära vården, skolfrånvaro, normbrytande beteende, gängkriminalitet och föräldrar med kognitiv svikt och individer som står långt ifrån arbetsmarknaden.

För att kunna klara av komplexiteten i dessa utmaningar krävs det att vi har och utvecklar samverkansformer och att dessa följs upp och förändras efter behov.

Kommentar:

Arbeten pågår med att identifiera och utveckla samverkan inom förvaltningen, med andra förvaltningar och externa aktörer.

Flera exempel lyfts där samverkan skapat positiva effekter och kompetens tas tillvara på ett bättre och mer effektivt sätt.

På avdelningsnivå finns elva aktiviteter varav alla är påbörjade och två är klara.

Nationell styrning och nya lagstiftningar

Från nationellt håll påverkas förvaltningen av flera stora förändringar inom de lagstiftningar som vi arbetar utifrån. Detta skapar olika utmaningar och behov av förändringar inom våra avdelningar. Den nya socialtjänstlagen innebär en omställning en kunskapsbaserad socialtjänst, men också lätt tillgängliga och tidiga insatser, det ett hälsofrämjande förhållningssätt. Utöver den nya socialtjänstlagen är det stora förändringar inom områden som våld, brottsförebyggande och psykisk hälsa som påverkar delar av förvaltningen i olika grad.

Kommentar:

Socialtjänsten är ett område som är i stor förändring. Flera nya lagar har beslutats och den nya socialtjänstlagen planeras träda i kraft 1 juli 2025. Arbetet pågår på förvaltnings-, avdelnings- och enhetsnivå för att säkerställa att arbetssättet sker och utvecklas i linje med lagstiftningen.

På avdelningsnivå finns sex aktiviteter varav fem är påbörjade.

Boende

Tillgången på bostäder är en utmaning för hela Gotland. Socialförvaltningens yttersta ansvar för boenden är en utmaning när bostadsmarknaden är under press. Ansvaret för bostäder till våra målgrupper är svårt att leva upp till. Förvaltningen behöver arbeta med och utveckla våra egna strukturer kring bostäder.

Kommentar:

Boendenfrågan är en stor utmaning för Gotland och socialtjänsten. Inom förvaltningen har IFO och myndighetsavdelningen pågående aktiviteter för att förbättra processer kopplat till boenden. Detta sker i samverkan mellan avdelningar och med externa aktörer.

På avdelningsnivå finns tre aktiviteter och alla är påbörjade.

Kompetens för att möta brukarens/patientens behov

Brukare, klienter och patienters behov är i förändring. Demografin gör att fler blir äldre och andel demens inom flera av förvaltningens målgrupper utöver gruppen äldre till exempel personer med funktionsnedsättning och missbruk och beroende. Inom flera avdelningar har medarbetare vidareutbildats inom demens och denna kompetens behöver

samordnas och användas. Målet är att inom när tid starta ett demensteam inom förvaltningen.

Vårdbehoven i den kommunala hälso- och sjukvården ökar och förändringen förväntas kvarstå i utvecklingen till en god och nära vård. För att möta behoven behöver medarbetarnas kompetens stärkas, samordnas och användas rätt inom våra avdelningar.

I en förändrad vardag ställs nya krav på våra chefer, och förvaltningen ser behov av se över förutsättningar för att vara ledare i en föränderlig verksamhet.

Kommentar:

Att stärka medarbetarna i mötet med brukare och anhöriga är viktigt. Avdelningarna har exempelvis gjort satsningar på kompetens och utvecklande av processer.

På avdelningsnivå finns åtta aktiviteter, varav alla är påbörjade och två är klara.

Hållbarhet

I en tid som utmanar är den långsiktiga hållbarhet särskild viktig. Förvaltningens utmaning är att kunna erbjuda tjänster av god kvalitet i en tid där den ekonomiska situationen skapar en osäkerhet kring framtiden.

Inom regionen pågår en hållbarhetsanalys där bredden i hållbarhetsarbetet lyfts. Där synliggörs vikten av hållbarhet både inom miljöfrågor och verksamhetsfrågor.

Kommentar:

Ett stort fokus kring hållbarhet har under året, naturligt nog, varit ekonomisk hållbarhet och samutnyttjande av resurser på ett mer effektivt sätt.

Utöver det finns aktiviteter som handlar om långsiktigt hållbara insatser, hållbart ledarskap och inkluderande av medarbetare och teknisk utveckling.

På avdelningsnivå finns nio aktiviteter varav alla är påbörjade.

5 Kvalitetsuppföljning

För Region Gotland innebär kvalitet att vi skapar värde tillsammans med dem vi är till för. Regionens processer är värdeskapande, effektiva, rättssäkra, transparenta, och förebyggande. De bidrar därmed till social, ekologisk och ekonomisk hållbarhet. För att klara utmaningarna i välfärden är regionen en modig organisation med ett intensifierat utvecklingsarbete genom systematiskt kvalitetsarbete, ständiga förbättringar, digitalisering och innovationer.

5.1 Framgångsfaktorer

Region Gotland har en kvalitetsmodell. Inom modellen finns ett antal framgångsfaktorer som anses centrala för att uppnå och bibehålla hög kvalitet. Dessa är: Skapa värde med kunder och intressenter, Leder för hållbarhet, Involverar motiverade medarbetare, Utvecklar värdeskapande processer, Förbättrar verksamheten och skapar innovationer samt Basera beslut på fakta.

Att skapa värde för brukarna är kärnan i socialförvaltningens uppdrag. Utvecklingen av verksamheterna behöver alltid kopplas ihop med utvecklingen och kvalitet av förvaltningens insatser och tjänster.

Skapar värde med kunder och intressenter

En organisations långsiktiga framgång beror på dess förmåga att skapa värde tillsammans med de som den finns till för.

Under våren startade en ny samverkan med Studieförbundet Vuxenskolan, Svenska Kyrkan och Röda Korset Gotland. Syfte är att motverka ofrivillig ensamhet hos personer 80+ genom att erbjuda riktade hälsosamtal. Målet är att erbjuda ett samtal med information och vägledning om vilka aktiviteter och stödinsatser som finns att tillgå i närområdet och samhället i stort och att känslan av ofrivillig ensamhet minskar.

Myndighetsavdelningen arbetar strukturerat för att kvalitetssäkra flödena kring bostadsinsatser. Bland annat genom att aktivt säkerställa att det inte finns personer med beslut om särskilt boende som inte fått erbjudande om plats inom tre månader. Värdeskapande för brukaren är att handläggaren i samband med uppföljningen stämmer av med brukaren om den i väntan på plats är i behov av utökande hemtjänstinsatser. Skulle den enskilde tacka nej till plats en eller fler gånger följer handläggaren upp om behovet av plats på särskilt boende kvarstår.

Myndighetsavdelningen har ökat tillgängligheten under året genom att flera handläggares telefoner är öppna under kontorstid och inte begränsade av telefontider. Det blir enklare för brukare att komma i kontakt med sin handläggare.

Brukarundersökningar är viktiga för hela socialförvaltningen och avdelningarna arbetar aktivt med att förbättra sina arbetssätt och ta tillvara resultaten. Inom omsorgen om personer med funktionsnedsättning (OOF) har material tagits fram för att presentera resultaten för både personal och brukare. Inom myndighetsavdelningen har arbetet påbörjats med att bättra möjligheterna för brukare att kontakta sin handläggare, lämna synpunkter och bättre förutsättningar för att kunna förbereda sig inför mötet med sin handläggare. Ängsvillan (IFO) har under året reviderat enkäter till de familjer som varit placerade hos dem samt skapat ett strukturerat sätt att följa upp svaren i syfte att använda brukarnas synpunkter i verksamhetsutveckling.

Flera verksamheter inom OOF har arbetat med att erbjuda fler aktiviteter i basen (det gemensamma utrymmet i bostad med särskild service). Brukarna får välja vilka aktiviteter som skall bedrivas, till exempel som att se film, spela spel eller bara ta en fika och umgås. Arbetet med den digitala fotodagboken, Picture my life, fortsätter. Boken kan användas som kommunikationsstöd och skapa struktur i den enskildes vardag.

Hemsjukvården och vårdcentralerna har beslutat att det ska göras en samordnad individuell plan (SIP) vid inskrivning i hemsjukvård. Målet är att tydliggöra för brukare och personal vem som ansvarar för vad, samt vem som är fast vårdkontakt och fast läkarkontakt.

Dagverksamheten i Visby har inlett ett samarbete med en förskola vilket ger stor glädje och energi till gästerna och barnen på förskolan. Syftet med samverkan är att skapa glädje och möjliggöra ett utbyte över generationsgränserna. Resultatet av samarbetet har varit positivt för båda verksamheterna.

Leder för hållbarhet - Involvera motiverade medarbetare

Med engagerade ledare som utgår från kund- och intressentbehov förstärks en kultur som skapar förutsättning för hållbar utveckling. En förutsättning för en framgångsrik organisation är motiverade medarbetare som känner sig uppskattade och respekterade.

Samverkan är en förutsättning för en hållbar framtid inom socialtjänst, vård och omsorg. Att tillsammans med medarbetare, och över enhets- och avdelningsgränser, utveckla arbetssätt ger förutsättningar för att ta tillvara allas kompetenser.

Försörjningstödsenheten (IFO) fortsätter att utveckla sin samverkan med arbetsliv och etablering. Nyheter är att de har en gemensam ledningsstruktur som träffas varje månad.

Flera enheter inom avdelningen deltar i ett förvaltningsgemensamt arbete i syfte att stärka de förebyggande insatserna för att främja de små barnens psykiska hälsa. Fokus framåt är att skapa en strukturerad modell för samverkan. Barn- och familjeenheten och familjestödsenheten har tillsammans med gymnasieskolan beslutat att fortsätta sin samverkan. Representanter från enheterna kommer delta vid terminsstart i syfte att fånga unga som är i behov av stöd från både skolan och socialtjänsten.

Barn- och familjeenheten och familjefrid har utifrån ny lagstiftning (ett fönster av möjligheter) skapat ny samverkanstruktur kring gemensamma brukare/familjer. De ses veckovis för genomgång av gemensamma ärenden.

Ett arbete är pågående för att starta upp nätverket SUF-Gotland. SUF står för samverkan, utveckling och föräldraskap. Arbetet sker i nära samverkan med SUF-Uppsala. Arbetet syftar till att ge föräldrar med kognitiva svårigheter ett samlat stöd och förutsättningar i sitt föräldraskap. SUF-Gotland ska öka kunskaper om och mellan de verksamheter som möter föräldrar med kognitiva svårigheter samt utveckla det förebyggande arbetet.

Särskilt boende har infört team för yrkesföreträdare med en enhetschef och sjuksköterska från varje samarbetsområde. Teamet har bland till uppgift att öka samarbetet samt se till gemensamma rutiner och arbetssätt.

Avgifts- och ekonomiteamet inom myndighetsavdelningen deltar i ett nätverk för avgiftshandläggare med andra kommuner samt initiera ett möte för erfarenhetsutbyte med skatteverket och pensionsmyndigheten. Dessa aktiviteter förväntas vara värdeskapande för våra brukare då medarbetare med erfarenhetsutbytet kan leverera rättssäker service och vara ett mer vägledande stöd för brukare även i kontakten med andra myndigheter.

Hemsjukvården, hemtjänst och särskilt boende har startat upp strukturerade möten för att både utbilda och samverka kring gemensamma patienter.

Hemtjänsten startade i januari ett arbete med att tillämpa kvalitet i praktiken genom att specialistundersköterska finns tillgänglig i det dagliga arbetet för att utbilda och stötta inom till exempel basala hygienrutiner, dokumentation, handledning i särskilda brukarärenden.

Dagverksamheten person med demens samverkar med biblioteken genom Shared reading. Biblioteken kommer till dagverksamheterna läser och samtalar.

Anhörigstödet har tillsammans med minnesmottagningen (HSF) och dagverksamheten för personer med demens, arrangerat en gemensam föreläsning riktad till allmänheten. Föreläsningen handlade om bemötande vid demens samt information om vad det finns för hjälp att få som anhörig.

Förbättrar verksamheten och skapar innovationer

Framgångsrik hållbar verksamhet över tid kräver såväl ständiga förbättringar som innovation av produkter, tjänster och processer. Förutsättningen för detta är en kultur som stimulerar till kontinuerligt lärande, kreativitet och nya idéer.

Det pågår ett ständigt utvecklande och testning inom förvaltningen.

Arbetet kring läkemedelsautomater fortsätter och alla enheter arbetar aktivt med att identifiera brukare som har nytta av dessa och därmed ökad självständighet. Läkemedelsautomater innebär också effektivare och mer flexibelt arbete för hemtjänsten genom att insatser kan planeras effektivare och smartare då det inte behöver tas höjd för exakta tider för läkemedelsgivning. Arbetet pågår med att hitta en hållbar ekonomisk modell.

OOF har under året haft två centrala planerare inom avdelningen. Rollerna syftar till att utveckla och effektivisera schemaläggning samt frigör verksamheternas planerare till att istället arbeta med brukare.

OOF har bildat en avdelningsövergripande arbetsgrupp för samtliga digitala verktyg, istället för en arbetsgrupp per verktyg. Arbetsgruppen består av fyra enhetschefer, verksamhetsutvecklare och digitaliseringsansvariga. Gruppen har mandat för beslut gällande avdelningen och rapporterar löpande till ledningsgruppen.

Anhörigstödet har under våren erbjudit en digital grupp med inriktning mindfulness i samverkan med Eslöv kommun, Hudiksvalls kommun och Ängelholms kommun. Gruppen riktar sig till alla anhöriga från hela Sverige.

För att samla kompetens för målgruppen under 65 år planerar myndighetsavdelningen att skapa ett team som ska ansvara för dessa utredningar. Målet är att målgruppens särskilda förutsättningar och behov får ett större utrymme och fokus.

Särskilt boende har infört nytt arbetssätt gällande uppföljning-analys-åtgärder. Detta för att skapa förbättrat arbetssätt gällande systematiskt kvalitetsarbete gällande avvikelser, rutiner och arbetsrätt, uppföljning etc.

Utvecklar värdeskapande processer - Basera beslut på fakta

Organisationens verksamhet ses som processer som skapar värde med kunder och intressenter. Processorientering stimulerar förebyggande arbete, att grundorsaker till problem identifieras och att faktabaserade beslut tas.

Myndighetsavdelningen och individ- och familjeomsorgen har arbetat gemensamt för att utveckla och förbättra processen kring ansökan och beviljande av socialmedicinska förturer. Syfte är att förbättra för enskilda brukare, verksamheter samt förtydliga och effektivisera handläggningen.

Under året har en inventering gjorts av bytesköerna på särskilt boende och för LSS bostäder. Resultatet är att byteskön är betydligt kortare än innan. Uppföljningsaktiviteten är numera inplanerad i borådets årshjul och kommer därmed årligen att genomföras.

Särskilt boende har en pågående processkartläggning gällande samtliga processer med syfte skapa gemensamma rutiner och arbetssätt på egen regins samtliga boenden. Detta för att säkerställa kvaliteten för brukaren och arbetssätt för medarbetarna.

Ett fokusområde under året är läkemedelshantering och delegerade HSL-uppgifter. Detta innebär förtydligande av ansvar, processer, rutiner och uppföljning inom hemsjukvård, hemtjänst och särskilt boende. En viktig del är ett närmare samarbete kring avvikelser som uppstår i processen.

Familjestödsenheten (IFO) har fått ett flertal förfrågningar att delta i forskningsstudier utifrån de behandlingsprogram som används inom verksamheten. Förvaltningen har ett pågående arbete med att ta fram en riktlinje för deltagande i forskningsprojekt. Syftet är att socialförvaltningen, Region Gotland, ska bidra till en kunskapsbaserad socialtjänst i Sverige.

En del i att vara kunskapsbaserad är att de metoder och insatser som erbjuds är evidensbaserade.

Inom IFO deltar beroendeenheten och försörjningsstödsenheten är delaktiga i projekt kring IPS (individual placement and support), en modell som rekommenderas i nationella riktlinjer. Projektet riktar sig till personer med beroendeproblematik och syftar till att öka deras möjligheter till sysselsättning och att närma sig arbetsmarknaden.

Med stöd av statsbidrag för psykisk hälsa fortsätter arbetet med CM (case management) och LARO (läkemedelsassisterad behandling vid opiatberoende). Syftet är att på hemmaplan stötta personer med beroendeproblematik och säkerställa att individer ges den behandling och det stöd som de är i behov av.

Under året sett en ökning av barn och unga med normbrytande beteende. Beslut har fattats att implementera SIG (sociala insatsgrupper) i samverkan med skola och polis. Implementeringsarbetet pågår och arbete enligt samverkansmetoden startar upp den 1 november 2024.

5.2 Jämställdhetsintegrering

Jämställdhetsintegrering

Regionfullmäktige tog beslut (20231211, RF § 225) att samtliga nämnder i sin verksamhetsplan för 2024 ska ha med aktiviteter med ambitionen att öka jämställdhetsintegreringen.

Bedömning

Delvis uppfyllt

Kommentar:

Regionfullmäktig gav i december 2023 förvaltningarna i uppdrag att arbeta och redovisa för arbetet med jämställdhetsintegrering.

Den nya socialtjänstlagen, Framtidens socialtjänst, föreslår ett tillägg i portalparagrafen – insatserna ska vara jämställda och jämlika.

En jämställd socialtjänst skapar förutsättningar för likvärdigt bemötande och minskar risken för att kön ska påverka bedömningar och insatser på ett osakligt sätt, därför är det viktigt att aktivt arbeta med jämställdhet. I samband med uppdraget från regionfullmäktige och den nya socialtjänstlagens formulering har förvaltningen utsedd en utvecklingsledare för att arbeta med och hålla ihop frågan. Uppdraget är påbörjat och under 2024 planeras en nulägesanalys. Det innebär att beskriva nuvarande situation, definiera vilka

jämställdhetsutmaningar som finns inom socialförvaltningens områden och hur socialförvaltningen ska arbeta med jämställdhetsintegrering framgent.

Inom förvaltningen har man hittills jobbat olika med jämställdhetsintegrering.

Aktivitet	Status	Färdiggrad
Jämställdhetsintegrering		

Kommentar:

Inom barn- och familjeenheten har ett arbete gjorts utifrån brukarstatistik för att upptäcka eventuella skillnader i kön hos de vi möter. Där visar det sig att andelen individer placerade enligt LVU är övervägande killar.

Försörjningsstödsenheten planerar att under hösten göra ett arbete i förhållande till medarbetare utifrån två övningar från jämställdhetsmyndigheten. Det ena är "homogenitetsstick" där det handlar om att synliggöra och problematisera homogenitet i arbetsgrupper vilket i förlängningen kan påverka de vi möter. Det andra är "normfrågor" som ger deltagare möjlighet att upptäcka normer samt se hur de samverkar.

Inom enheten för familjehem och familjerätt har man ett strukturerat arbetssätt gällande jämställdhet i form av filmer och frågor för samtal med barn, vårdnadshavare och familjehem. Materialet används regelbundet och tema jämställdhet ligger i årshjulet för varje placering.

Inom hemtjänsten har grupper påbörjat samtal kring likabehandling och förväntningar från brukare beroende manlig respektive kvinnlig medarbetare.

5.3 Systematiskt kvalitetsarbete och Patientsäkerhet

Kvalitet 2024

En del i förvaltningens systematiska kvalitetsarbete är att utifrån analysveckan arbeta med prioriterade förbättringsområden. Avdelningarna hemtjänst, OOF, särskilt boende och hemsjukvård har arbetat med egna och gemensamma förbättringsområden (tre per avdelning) och totalt tio av elva områden har påbörjats.

Aktivitet	Status	Färdiggrad
OOF - Avvikelser SOL/LSS/HSL		
OOF - Åtgärdsplaner och handlingsplaner		
OOF - Beslutade insatser verkställs och utförs		
Hemtjänst - Använda resultat för verksamhetsutveckling		
Hemtjänst - Systematiska kvalitetsarbete		
Hemtjänst/Hemsjukvård - Läkemedelshantering		
Hemsjukvård - Kvalitetsregister		
Hemsjukvård - Avvikelsehantering		
Säbo - Använda resultat för verksamhetsutveckling		
Säbo - Systematisk kvalitetsarbete		
Säbo - Kvalitetsregister		

Patientsäkerhet

Arbetet med patientsäkerhet pågår utifrån patientsäkerhetsberättelsen och de prioriterade fokusområdena läkemedelshantering, vårdhygien och senior alert. Fokusområdena gäller för hemtjänst, OOF, särskilt boende och hemsjukvård.

Alla avdelningar har påbörjat arbetet.

Aktivitet	Status	Färdiggrad
Fokusområde 1 - Läkemedelshantering		
Fokusområde 2 - Hygienmätning		
Fokusområde 3 - Senior Alert		

5.4 Inkomna synpunkter

Under perioden 2024-01-01 – 2024-08-21 har 101 inkomna synpunkter registrerats och hanterats i förvaltningens ärendehanteringssystem. 45 synpunkter avser klagomål, 37 synpunkter avser beröm, 13 synpunkter avser förbättringsförslag och sex synpunkter inryms i kategorin övrigt.

Antalet inkomna synpunkter är fördelade per verksamhetsområde (oavsett regiform) och kategori enligt följande:

Verksamhetsområde	Synpunkt: Beröm	Synpunkt: Förbättringsförslag	Synpunkt: Klagomål	Synpunkt: Övrigt	Synpunkter totalt
Hemsjukvård	0	0	0	0	1
Hemtjänst	3	2	8	3	16
Individ- och familjeomsorg	15	0	4	0	19
Myndighetsavdelningen	1	0	8	0	9
Omsorgen om funktionsnedsatta	1	1	11	1	14
Särskilt boende	15	10	13	1	39

Av de totalt 101 inkomna synpunkterna avser 91 enheter i egen regi och 10 synpunkter gällande verksamheter i enskild regi.

Antalet synpunkter som inkommit har ökat i jämförelse med inkomna synpunkter samma tidpunkt föregående år (76 synpunkter inkom under perioden 2023-01-01 till 2023-08-18). Ökningen avser synpunkter ställda till verksamheter i egen regi och kan bland annat förklaras med att avdelningen Särskilt boende aktivt efterfrågat synpunkter från boende/anhöriga. Det har inkommit färre synpunkter som avser klagomål och fler som avser beröm i jämförelse med föregående års inkomna synpunkter till delår 2. Även antalet synpunkter som avser förbättringsförslag har ökat och då främst i synpunkter som är ställda till avdelningen Särskilt boende, egen regi.

Samtliga synpunkter hanteras i första hand av chef ansvarig för den enhet/verksamhet som synpunkten är ställd till. Förvaltningens kvalitets- och utvecklingsavdelning följer fortlöpande inkomna synpunkter samt hanteringen av dessa.

6 Väsentliga personalförhållanden

Äldreomsorgslyftet har under våren startat upp en ny omgång med tjugooåtta platser (varav sex från privata utförare) samt en omgång med påbyggnadsutbildning i psykiatri för undersköterskor (20 platser). Därtill har femton chefer inom äldreomsorgen och omsorgen om personer med funktionsnedsättning genomgått en påbyggnadsutbildning. Under första halvåret har 34 medarbetare (varav sju från privata utförare) tagit examen som undersköterska och tio medarbetare (varav en från privata utförare) tagit examen som specialistundersköterska.

Sommarrekryteringen till äldreomsorgen och omsorgen om personer med funktionsnedsättning gav 1 193 ansökningar, varav 502 erhöll en anställning, vilket är nytt rekord. Sommarbonusen bidrog starkt till söktrycket, även om det överlag kan märkas ett högre söktryck på utannonserade tjänster även samtidigt som förvaltningen fortfarande har svårt att rekrytera till vissa befattningar så som exempelvis socialsekreterare till Barn- och familjeenheten. Hemsjukvården har inte behövt använda hyrpersonal under sommaren, däremot har särskilda boenden behövt anlita nio hyrsjuksköterskor under sommaren för att klara sin bemanning.

Hemsjukvården har tillsammans med särskilda boenden påbörjat gemensam planering av sjuksköterskeinsatser på kvällar.

Rehabkörtorget löper på och medarbetare från hemsjukvården fortsätter under hösten att utbilda undersköterskor och boendeassistenter på särskilda boenden i Visby och på mellersta Gotland.

Förändringen till nya scheman har utvärderats. Samtliga berörda enheter kämpar med att få till bra scheman som ger god återhämtning och tryggar bemanningen i verksamheten.

Individ- och familjeomsorgen har flera vakanser på Barn- och familjeenheten vilket gör att enheten använder socionomkonsulter (fyra konsulter). Myndighetsavdelningen har under en kortare tid haft en konsult inne under våren men för närvarande ser bemanningsläget bra ut.

Särskilda boenden har fattat ett gemensamt beslut om grundbemanning som gäller inom avdelningen. Avdelningen har också förlängt pilotprojektet med planeringsverktyget på Pjäsen och Fältgatan till hösten.

Hemsjukvården har erhållit stimulansmedel för att vidareutbilda två sjuksköterskor till distriktssköterskor samt en sjuksköterska som läser magister i demensvård. Avdelningen har också två basårssjuksköterskor placerade i sina verksamheter.

Hemsjukvården har tagit tillbaka den arbetsterapeutjänst som under en tid funnits på omsorgen om personer med funktionsnedsättning.

Hemsjukvården har flyttat till nya lokaler på Visborg och rekryterings- och bemanningsenheten har tagit över hemsjukvårdens tidigare lokaler i Visby.

Kompetens- och bemanningsenheten från avdelningen omsorg om personer med funktionsnedsättning, har från och med första maj inkluderats i den centrala rekryterings- och bemanningsenheten.

Individ- och familjeomsorgen har inrättat ett säkerhetsplaneringsteam vilket bidragit till intern rörlighet inom avdelningen. Enheterna inom avdelningen har också stöttat varandra genom att låna ut kompetenser över gränserna.

Inför höstterminen har 75 ungdomar sökt till omvårdnadsprogrammet på gymnasiet, varav nio sökande har varit aktiva inom Ung omsorgs verksamhet på Gotland. Ung omsorg är ett led i förvaltningens arbete med att attrahera fler unga till äldreomsorgen.

Årets löneöversyn är genomförd sånär som på Vårdförbundets avtal som kommer genomföras under hösten. Förvaltningen har i årets löneöversyn satsat på att öka lönespridningen inom ett flertal yrken med målet att stärka konkurrenskraften bland erfarna, välutbildade och högpresterande medarbetare.

Vårdförbundets avtalskonflikt avbröts den 28 juni efter att ha hållit på sedan den 25 april. Socialförvaltningen var den enda kommundelen i landet som blev drabbad av konflikten under hela konfliktperioden, vilket medförde stora påfrestningar på bemanningen och medarbetarna såväl som cheferna. Det nya avtalet som gäller fram till den 31 mars 2025, resulterade i en arbetstidsförkortning för nattpersonal samt en löneökningnivå i paritet med övriga löneavtal. Samtliga löneavtal ska omförhandlas till nästa löneöversyn 2025.

6.1 Antal medarbetare över tid

Socialförvaltningen har under de senaste fem åren (2020-2024) minskat antalet anställda något från 1 703 anställda i juli 2020 till 1 667 anställda juli 2024. Samtidigt har antalet årsarbetare ökat från 1 578 årsarbetare till 1 605 årsarbetare mycket tack vare arbetet med heltid som norm inom Kommunals avtalsområde. Den genomsnittliga sysselsättningsgraden inom förvaltningen har under samma period ökat från 92,5 procent till 96 procent. Under perioden har det skett en ökning i antalet anställda inom bland yrkesgruppen socialsekreterare, vilket speglar det målinriktade arbete som förvaltningen haft med att försöka besätta de vakanser som under en längre tid funnits på bland annat Barn- och familjeenheten. En viktig milstolpe i det arbetet har varit att etablera en socionomutbildning på Gotland som över tid kan försörja förvaltningen med socionomer.

Äldreomsorgen har minskat antalet anställda, framförallt på grund av att två särskilda boenden (Hemse äldreboende och Iliansgården) övergått till privat regi. Om man bortser från de två äldreboenden som övergått till privat regi, är antalet medarbetare i stort sett oförändrat inom äldreomsorgen. Äldreomsorgen arbetar aktivt med att bemanna efter behov. Under perioden har omsorgen om personer med funktionsnedsättning minskat antalet stödassistenter något men samtidigt anställt stödpedagoger för att arbeta med kvalitet och metodförbättringar i insatserna. Individ och familjeomsorgen har minskat antalet behandlingsassistenter i och med avvecklingen av boenden för ensamkommande unga.

Under perioden har hemsjukvården och särskilda boenden arbetat aktivt för att rekrytera sjuksköterskor och fysioterapeuter till de vakanser som funnits, vilket gjort att antalet sjuksköterskor och fysioterapeuter ökat något. En del av rekryteringarna har finansierats med statsbidrag.

Antalet chefer har ökat inom äldreomsorgen och omsorgen om personer med funktionsnedsättning som ett resultat av förvaltningens strävan om att skapa hållbara chefsområden med rimligt antal medarbetare. Arbetet är inte klart utan kommer fortsätta under kommande år. Under perioden har hemtjänsten anställt teamledare för att främja en god planering och ledning av insatser i det dagliga arbetet.

6.2 Antal medarbetare

Hemsjukvården har ökat antalet medarbetare med sex personer på grund av utökade sjukskötersketjänster med hjälp av statsbidrag samt en arbetsterapeut från omsorgen om personer med funktionsnedsättning. Därtill har avdelningen anställt två basårssjuksköterskor samt vikarier för de sjuksköterskor som genomför sina vidareutbildningar.

Särskilda boenden har aktivt arbetat med att bemanna efter behov och därigenom minskat antalet medarbetare.

Omsorgen om personer med funktionsnedsättning har kraftigt minskat antalet visstidsanställda men samtidigt ökat antalet tillsvidareanställda på grund av att avdelningen öppnat ett nytt boende och en verksamhet för personlig assistans.

Generellt ökar sysselsättningsgraderna och fler och fler arbetar heltid inom äldreomsorgen, även om ökningstakten minskat allteftersom sysselsättningsgraderna närmat sig heltid. Förvaltningens genomsnittliga sysselsättningsgrad har stigit marginellt till 96 procent (95,9 procent) medan sysselsättningsgraden i produktionen bibehållits på ungefär samma nivå kring 83 procent. Samtidigt kan noteras att det finns en ökande efterfrågan på att arbeta på timanställning för att själv kunna styra sin tid.

	Antal anställda Jul 2024	Antal anställda Jul 2023	Förändring mot Jul 2023
Alla anställningsformer	1 667	1 704	-37
Tillsvidare	1 523	1 529	-6
Tidsbegränsad	148	179	-31

Antal anställda: Antal anställda (unika) personer.

	Antal årsarbet enl anst avtal Jul 2024	Antal årsarbet enl anst avtal Jul 2023	Förändring mot Jul 2023
Alla anställningsformer	1 605	1 640	-35
Tillsvidare	1 468	1 469	-2
Tidsbegränsad	138	171	-33

Antal årsarbetare enl. anställningsavtal: Summan av överenskommen sysselsättningsgrad uttryckt i årsarbetare.

6.3 Faktisk arbetad tid

Förvaltningen ökar kraftigt i arbetad tid. Hemtjänsten (+42,6), särskilda boenden (+35,4) och omsorgen om personer med funktionsnedsättning (+18,9) ökar mest i arbetad tid uttryckt i heltidsarbetare. Mertiden och overtiden minskar under perioden, främst inom särskilda boenden, medan frånvaron ökar, främst inom omsorgen om personer med funktionsnedsättning. Störst ökning noteras avseende uttag av semester, ogiltig frånvaro och tjänstledighet för arbete på annan tjänst. Avdelningarna fortsätter under hösten arbetet med att bemanna efter behov i syfte att skapa en följsam men stabil bemanning.

	Heltidsarbetare Jan - Jul 2024	Heltidsarbetare Jan - Jul 2023	Förändring
52 Socialnämnd	1 345.1	1 284.2	60.9
52001 SOF, gemensamt	13.2	13.6	-0.4
52002 Myndighetsavdelning	46.4	44.8	1.6
52003 SÄBO	381.9	346.4	35.4
52004 Hemtjänst	317.3	274.7	42.6
52005 OoF	312.3	293.4	18.9
52006 Hemsjukvård	65.6	64.0	1.7
52007 IFO	136.6	136.0	0.6
52008 Kvalitetsavdelning	12.1	11.8	0.3
52010 HR-Avdelning	59.8	99.5	-39.7

Tabellen visar faktisk arbetad tid (produktionstid) uttryckt i heltidsarbetare. Avser Budgeterad tid (schematid) + all övertid och mertid – all frånvaro (ex tjänstledighet, sjukfrånvaro, semester mm). Obs flexledighet ingår ej i beräkningen.

6.4 Personalkostnader

Kommenteras under ekonomiuppföljning, avsnitt 7.3.3.

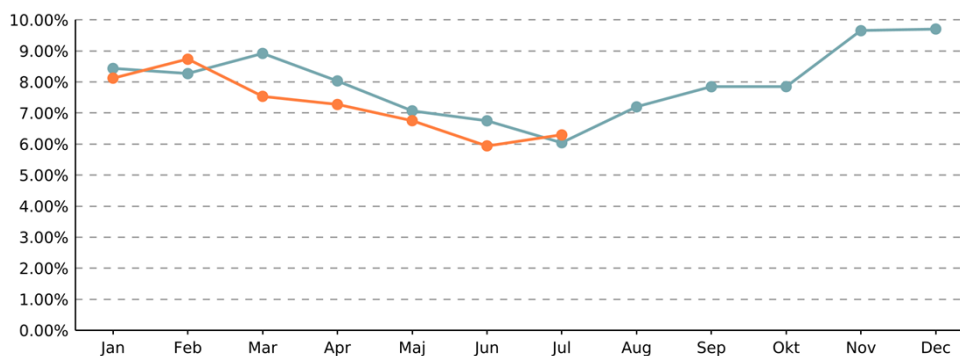
6.5 Sjukfrånvaro

Sjukfrånvaron har minskat ganska rejält jämfört med fjolåret och tendensen är fortsatt positiv trots att verksamheterna haft en del sjukskrivningar under året som berott på infektioner, influensa, covid och förkylningar samt även några längre sjukskrivningar som inte varit arbetsrelaterade.

Särskilda boenden, hemtjänsten och omsorgen om personer med funktionsnedsättning har infört rutinen aktiv sjukskrivning vilket bidragit positivt till att sänka korttidsfrånvaron. Särskilda boenden har tagit fram en handlingsplan för att öka frisknärvaron som innefattar aktiv sjukskrivning, uttag av friskvårdstimmen och idéer om friskvårdsaktiviteter.

Den korta sjukfrånvaron (dag 1-14) har sjunkit jämfört med samma period 2023 och utgör i juni 52 procent (56 procent) av all sjukfrånvaro.

Under 2023 gjordes en stor hälsosatsning på medarbetare inom äldreomsorg och omsorgen om personer med funktionsnedsättning. En första utvärdering av satsningen presenterades före sommaren. Den visar att andelen som skattar sin hälsa som god eller mycket god ökade bland de som var med i satsningen.



Här visas sjuktal månad för månad under 2024 (orange linje) samt sjuktal månad för månad under 2023 (blå linje).

	Sjuktal % Jan - Jul 2024	Sjuktal % Jan - Jul 2023	Förändring % enheter
Alla	7.21%	7.61%	-0.40
Kvinna	7.60%	8.01%	-0.42
Man	5.79%	6.13%	-0.33

Sjuktal visar hur stor andel av den avtalade anställningstiden för perioden anställda varit frånvarande på grund av sjukdom.

7 Ekonomisk uppföljning

7.1 Budget 2024

Inför 2023 ökades budgetramen med 6 procent. Budgetramen för LSS-verksamheten ökades med 15 mnkr. Åskande var på 40 mnkr för att komma till rätta med underfinansieringen av verksamheten. För ökade löner utbildade undersköterskor tillfördes 4,6 mnkr och för ökade personalkostnader tillfördes 31,3 mnkr. 32,4 mnkr tillfördes utifrån resursfördelningsmodellen kopplat till ökat antal äldre invånare samtidigt som en besparing på 15 mnkr sänkte budgeten för äldreomsorgen. 18 mnkr har budgeten ökat för prisökningar med 3,5 procent på externa avtal. Interna prisökningar kompenseras med 7 mnkr för lokalkostnader, 2 mnkr för måltider samt 0,9 mnkr för övriga interna varor och tjänster.

Budgetram socialnämnden, tkr	2024
Justerad driftbudgetram 2023	1 602 729
Personalkostnadsuppräknig	31 344
Tillskott löneökning usk	4 600
Resursfördelningsmodell äldreomsorg	32 427
Besparing	-15 000
Indexuppräknig externa avtal	18 000
Tillskott LSS	15 000
Förändring lokalkostnader	7 030
Förändring interna kostnader TKF	897
Förändring interna kostnader RSF	1 990
Övrig justering internränta förändrad	150
Budgetram 2024	1 699 167
Skillnad mot föregående år	96 438
%-ökning	6,0%

7.2 Periodens resultat (januari till augusti)

7.2.1 Periodens resultat konto

Resultatet för januari till augusti är ett underskott på 30,3 mnkr mot tilldelad budget. Underskottet är oroväckande då det ännu tillkommer timlöner för augusti, samtidigt har börjar åtgärder ge effekt på personalkostnaderna inom vissa verksamheter.

Intäkterna understiger budget för januari till augusti med 44 mnkr. Avvikelsen avser främst interna poster så som intern resursfördelning och försäljning av vara/tjänst, som avser interna mellanhavanden som rör personal. Främsta orsaken till avvikelsen är budgetteknisk och avser LSS-verksamheten som är kraftigt underfinansierad. Detta gör att det blir en differens mellan intäkter och kostnader avseende intern resursfördelning. Det är

också en avvikelse mot budget för statsbidrag där intäkten överstiger budget med 8 mnkr, här är dock svårt att budgetera när kostnaden som ska finansieras med statsbidrag uppstår. Övriga intäkter avser hyror från brukare och intäkten överstiger budget med 3 mnkr.

Kostnaderna för perioden är 14 mnkr lägre än budget. Personalkostnaderna överstiger budgeten med 25 mnkr medan kostnaderna för köp av huvudverksamhet understiger budget med 2 mnkr. Personalkostnaderna måste alltid ses i sammanhang med kostnaderna för köp av huvudverksamhet, då förvaltningen både utför verksamhet i egen regi och har flera privata utförare. I övrigt är det en negativ avvikelse för posten lokaler och förbrukningsmaterial, vilket avser hjälpmedel, välfärdsteknik, skyddsmaterial, arbetskläder och livsmedel. Budgeten för övriga kostnader och intern resursfördelning understiger budget, detta avser poster som är svåra att budgetera.

Ekonomirapport kostnadsslag januari-augusti, tkr

Kontostruktur	Budget Jan - Aug 2024	Utfall Jan - Aug 2024	Avvikelse Jan - Aug 2024	Utfall Jan- Aug 2023
Resultat	-1 126 565	-1 156 916	-30 351	-1 067 444
INTÅKTER	656 162	611 719	-44 443	592 763
Taxor och Avgifter	45 562	50 335	4 773	45 692
Bidrag	9 561	29 142	19 581	37 408
Försäljning vara/tjänst	71 207	13 721	-57 487	13 477
Intern resursfördelning	498 970	484 471	-14 500	465 332
Övriga intäkter hyror	30 862	34 051	3 190	30 855
KOSTNADER	-1 782 727	-1 768 635	14 092	-1 660 207
Personal	-666 052	-690 921	-24 869	-654 994
Köp av tjänst	-39 369	-42 062	-2 693	-39 187
Köp huvudverksamhet	-348 622	-346 783	1 839	-315 260
Förbrukningsmaterial	-25 560	-32 805	-7 245	-35 587
Lokaler	-71 985	-76 555	-4 570	-70 147
Avskrivning och internränta	-1 700	-1 710	-11	-1 700
Intern resursfördelning	-504 002	-481 998	22 003	-444 345
Övriga kostnader	-125 438	-95 801	29 638	-98 987

8 I tabellen visas intäkter och kostnader för perioden, både budgeterade och redovisade samt budgetavvikelsen i tkr. I sista kolumnen finns även fjolårets redovisade intäkter och kostnader för perioden.

7.2.2 Periodens resultat verksamhet

Sett till verksamheten är det ett överskott på 13 mnkr för insatser enligt SoL, som främst avser äldreomsorg. Överskottet är inte alls lika stort som tidigare år och det beror främst på att utförarverksamheterna bedrivs med underskott för perioden. För LSS-insatser är det ett underskott på 38 mnkr mot budget, trots att verksamheten bedrivs med låga kostnader så är verksamheten underfinansierad sedan flera år. För individ- och familjeomsorg redovisas ett underskott på nästan 6,3 mnkr vilket främst beror på ökade kostnader beroende på nationella höjningar av ersättningsnivåer. För flyktmottagningen redovisas ett överskott på drygt 1 mnkr.

En närmare analys av respektive verksamhet finns under avsnittet 7.5 Ekonomiskt läge verksamhet och utförare i egen regi. För att arbeta mer effektivt och sänka kostnaderna pågår ett antal åtgärder, se vidare avsnitt 7.6 Åtgärder för att beslutad budget inte ska överskridas.

Ekonomirapport utfall verksamhet januari-augusti, tkr

	Budget Jan - Aug 2024	Utfall Jan - Aug 2024	Avvikelse Jan - Aug 2024	Utfall Jan- Aug 2023
Verksamhetsstruktur	-1 126 565	-1 156 916	-30 351	-1 067 444
11 Nämnd- och styrelseverksamhet	-1 819	-1 437	382	-1 687
14 Nämndadministration	-978	-991	-14	-838
51 Gemensamt SOF	-27 866	-30 445	-2 579	-23 834
52 Vård och omsorg enl SOL	-674 973	-657 945	17 028	-605 292
53 Insatser enligt LSS	-200 051	-245 355	-45 304	-219 988
54 Individ och familjeomsorg	-191 067	-194 506	-3 439	-190 481
55 Handläggning	-22 546	-21 569	977	-19 377
59 Bostadspolitiska frågor	-6 467	-5 468	999	-6 102
61 Flyktingmottagning	1	1 495	1 494	966
62 Arbetsmarknadsåtgärder	-800	-694	106	-809

Ekonomirapport utfall organisation januari-augusti, tkr

	Budget Jan - Aug 2024	Utfall Jan - Aug 2024	Avvikelse Jan - Aug 2024	Utfall Jan- Aug 2023
52 Socialnämnd	-1 126 565	-1 156 916	-30 351	-1 067 444
52001 SOF, gemensamt	-19 842	-22 109	-2 267	-18 436
52002 Myndighetsavdelning	-775 956	-756 389	19 567	-699 552
52003 SÄBO	-31 302	-44 376	-13 074	-36 312
52004 Hemtjänst	-27 744	-43 181	-15 437	-29 683
52005 OoF	-17 576	-34 803	-17 226	-35 593
52006 Hemsjukvård	-46 092	-47 943	-1 851	-44 881
52007 IFO	-191 866	-193 706	-1 840	-190 322
52008 Kvalitetsavdelning	-9 678	-9 096	582	-8 748
52010 HR-Avdelning	-6 509	-5 314	1 195	-3 917

7.3 Nettokostnadsutveckling

7.3.1 Nettokostnadsutveckling kostnadslag

Nettokostnaden, alltså intäkter minus bruttokostnader, uppgår till 1 157 mnkr och detta är en ökning med 8 procent jämfört med föregående år, motsvarande period. De stora kostnadsposterna är personalkostnaderna som ökar med 5 procent och köp av verksamhet

från privata utförare som ökar med 10 procent. Övriga poster som ökar är lokalkostnader och måltider som ökar med runt 9 procent vardera.

7.3.2 Intäkter

Intäkterna totalt sett har ökat med 3 procent till 612 mnkr. Av intäkterna avser cirka 490 mnkr interna poster. Externa intäkterna för perioden januari till augusti är cirka 121 mnkr vilket är 15 procent lägre än motsvarande period 2023. Minskningen avser främst ett generellt statsbidrag 2023 som fördelades internt. I övrigt så ökar omvårdnadsavgifter och hyror (posten övriga intäkter).

Taxor och avgifter

Avgifter inom äldreomsorgen, hemsjukvård samt måltidsavgifter ökar 10 procent till 50 mnkr vilket beror på att det är fler brukare inom äldreomsorgen än motsvarande period 2023 och att avgifterna höjts i enlighet med allmänna prisökningar samt att brukare har högre betalningsförmåga än tidigare. Ändå uppgår kostnaden för nedskrivna fordringar till 1,5 mnkr, vilket främst avser äldreomsorgen. Fordringarna är äldre än två år och har gått från inkasso till långtidsbevakning.

Bidrag

För perioden januari till augusti 2024 redovisas 29,1 mnkr som intäkt från bidrag. Av detta avser 20,8 mnkr statsbidrag som ansökts om från socialstyrelsen, SKR och kammarkollegiet. Här ingår också ersättning från Försäkringskassan för personlig assistans med 2,3 mnkr, ersättningarna från Migrationsverket med 2,6 mnkr samt bidrag för arbetsmarknadsinsatser 2,0 mnkr. I posten ingår också återbetalning av försörjningsstöd med 1,4 mnkr.

Socialförvaltningen har hittills erhållit 55,7 mnkr i statsbidrag, av detta har drygt 20 mnkr bokförts som intäkt fram till augusti. Resterande del finns på ett balanskonto och kommer att bokföras som intäkt under året, viss del avser också privata utförare. Statsbidragen avser i huvudsak äldreomsorgen och bedömningen är att större delen av statsbidragen kommer att användas under året.

Statsbidrag för äldreomsorgslyftet uppgår till 12,9 mnkr och avser ersättning för lönekostnader för medarbetare som går utbildningar, hittills har 2,9 mnkr fördelats till enheterna. Statsbidraget för att stärka äldreomsorgen är 30 mnkr för 2024 och statsbidraget för att arbeta med god och nära vård 4,8 mnkr. Av dessa bidrag är drygt 13 mnkr hittills bokfört som intäkt. Bidraget använts bland annat för att anställa fler sjuksköterskor inom hemsjukvården, kompetensförsörjning och att satsa på kompetensutveckling inom till exempel demensvård och utbildning till distriktssköterska. För extra habiliteringsersättning har förvaltningen fått 3 mnkr i statsbidrag, varav knappt hälften betalats ut. Bidraget betalas ut direkt till brukare som deltagit i daglig verksamhet inom LSS. Exempel på övriga statsbidrag är överenskommelse om psykisk hälsa, införande av ny socialtjänstlag samt statsbidrag för att arbeta med att stärka det civila försvaret.

Statsbidrag 2024, tkr	intäkt bokförd	totalt erhållit
Äldreomsorgslyftet	-2 912	-12 879
Stärkt äldreomsorg	-9 978	-30 320
God och nära vård	-3 600	-4 807
Stärka civila försvaret	-193	-840
Motverka ensamhet	0	-756
Hälsosamtal äldre	0	-88
Psykisk hälsa	-2 506	-2 635
Föräldraskapsstöd	0	-80
Våld i nära relation	0	-361
Habiliteringsersättning LSS	-1 460	-2 982
Summa	-20 649	-55 748

Föregående år fanns ett generellt statsbidrag på totalt 30 mnkr för att socialförvaltningen hade minskat antal timanställda i äldreomsorgen under 2021. Förvaltningen har tyvärr inte lyckats nå upp till kriterierna för detta statsbidrag på senare år. Detta statsbidrag var generellt, fördelades från regionsstyrelseförvaltningen och redovisades under posten intern resursfördelning.

Försäljning av vara/tjänst

Intäkterna för posten uppgår till 13,7 mnkr varav cirka 8 mnkr avser extern försäljning och 6 mnkr avser interna poster. Intäkter från försäljning inom daglig verksamhet inom LSS minskar något medan övriga intäkter ökar.

Intern resursfördelning

Posten avser intäkter inom socialförvaltningen. För perioden ingick ett generellt statsbidrag 2023 med 20,6 mnkr som fördelats inom regionen, bidraget avsåg minskat antalet timanställningar.

Övriga intäkter

Övriga intäkter uppgår till 34 mnkr och avser hyror från brukare för bostäder, intäkterna ökar 10 procent, ökningen relateras till allmänna kostnadsökningar och därmed höjda hyror.

7.3.3 Kostnader

Bruttokostnaden för perioden januari till augusti är 7 procent högre än föregående år och uppgår till 1 769 mnkr. Bruttokostnaderna exklusive interna poster uppgår till 1 287 mnkr och ökar 6 procent. Den största kostnadsposten är personalkostnaderna som ökar med 5 procent. Det är fler arbetade timmar (fler årsanställda) och ökningen beror bland annat på att sjuktalet sjunkit. Kostnad för köp av verksamhet ökar med 10 procent och beror främst på att det tillkommit platser inom bostad med särskild service LSS. Fram till i början av året var det brist på platser och socialförvaltningen fick betala särskild avgift för ej verkställda beslut. Kostnaden för placeringar inom skadligt bruk och beroende ha minskat medan kostnaderna för barn- och ungdomsplaceringar ökat. En relativt stor kostnadsminskning redovisas för förbrukningsmaterial då det var inköp kopplade till statsbidrag föregående år. Kostnaderna för livsmedel och måltider samt lokaler ökade för perioden med drygt 8 procent.

Personalkostnader

Personalkostnaderna överstiger budgeten med 25 mnkr och negativ differens redovisas främst inom utförarorganisationerna. Inom hemtjänsten beror detta på att det inte känt hur stor volymen blir kommande år och därför budgeteras både intäkter och kostnader utifrån

uppskattad volym. Det är också ett utslag av att när budgeterade intäkter eller anslag, beroende på ekonomistyrmodell, inte räcker till så minskas personalkostnaderna.

Personalkostnaderna uppgår till 691 mnkr för perioden januari till augusti, vilket är en ökning med 5 procent mot motsvarande period föregående år. Det är en större kostnadsökning inom LSS-verksamheten i egen regi vilket beror på nya verksamheter. Sett till faktiskt arbetad tid för januari och juli så ökade den också 5 procent. Totalt sett är det färre anställda men mer arbetad tid vilket beror på ökad sysselsättningsgrad samt fler timanställda under sommaren. Det är dock ingen volymökning inom äldreomsorgen.

Kostnadsökningen och ökningen av arbetad tid kan till viss del förklaras av de nya regler för dygns- och veckovila enligt § 13 i kollektivavtalet Allmänna bestämmelser, som trädde i kraft den 1 oktober 2023. Förvaltningen arbetar mycket med att anpassa schemalaggnings efter nya regler och bedömningen är att det ännu går att få mer kostnadseffektiv bemanning.

Sommarmånaderna är relativt dyra att bemanna då det krävs många vikarier. Kostnaden för hela sommaren blir klar först efter att septemberlönerna bokförts, men hittills är det en kostnadsökning jämfört med föregående år. I år har förvaltningen erbjudit en sommarbonus till vikarier vilket gjort att det varit lättare att rekrytera medarbetare. 399 medarbetare nappade på erbjudandet och medarbetarna är jämt fördelat mellan stad och land samt särskilt boende och hemtjänst. Kostnaden uppgår till 2,9 mnkr och systemet med bonusen ska nu utvärderas inför nästa sommar.

Kostnaderna för övertid minskar med 20 procent och det är främst inom äldreomsorgen. Däremot ökar kostnaderna för timlöner, främst inom LSS-boendena men även inom hemtjänsten. Sjuktalen fortsätter att sjunka vilket gör att kostnaden för sjuklöner minskar med 9 procent till 12 mnkr för perioden.

Hyrpersonal

Socialförvaltningen har brist på socionomer inom barn- och ungdomsvården samt i viss mån sjuksköterskor inom äldreomsorgen, därför används hyrpersonal. Kostnaderna för hyrpersonal är ändå relativt låga inom socialförvaltningen och när budgeten läggs under hösten så var planen att verksamheterna inte skulle behöva använda så mycket hyrpersonal kommande år. Den budget som finns avser sjuksköterskor inom särskilt boende men det är mycket svårt att avgöra till vilken grad det går att rekrytera sjuksköterskor till sommarperioden. Kostnaderna för hyrpersonal har dock ökat rejält mot föregående år, från 4 mnkr till nästan 6 mnkr för perioden. Av detta avser 4 mnkr socionomkonsulter till barn- och ungdomsvården, och knappt 2 mnkr hyrsjuksköterska till särskilt boenden och korttidsenheten. Kostnaden för hyrpersonal redovisas under posten Köp av tjänst.

Periodens kostnad personal och hyrpersonal, tkr

Personalkostnader	Budget Jan - Aug 2024	Utfall Jan - Aug 2024	Avvikelse Jan - Aug 2024	Utfall Jan- Aug 2023
Personalkostnader	-666 052	-690 921	-24 869	-654 994
Hyrpersonal	-773	-5 854	-5 081	-3 756

Observera att socialförvaltningen köper relativt mycket verksamhet från privata utförare (347 mnkr hittills) så kostnader för personal och hyrpersonal måste alltid ställas mot kostnader för köp av verksamhet och självklart också mot förändring i volym.

Köp av tjänst

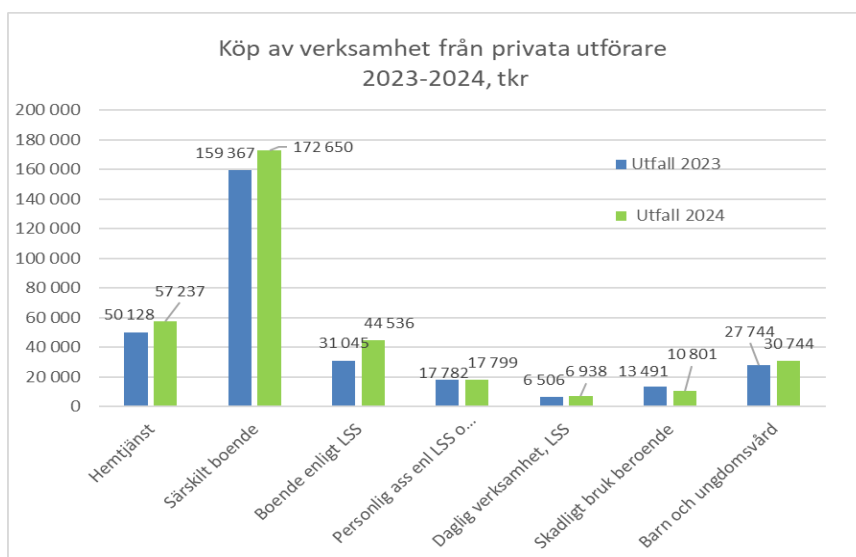
Periodens kostnader för köp av tjänst har ökat med 7 procent till 42 mnkr. I posten ingår administrativa tjänster, hyrpersonal och måltider. Här är det främst kostnaderna för hyrpersonal som ökar, se avsnitt ovan.

Köp av huvudverksamhet från privata utförare

Köp av verksamhet från privata utförare har för perioden januari till augusti ökat med 10 procent till 347 mnkr. Kostnadsökningen består dels av kostnad för fler placeringar, dels av prisökningar på befintliga avtal. Enligt de flesta avtal med privata utförare räknas ersättningen varje år upp med OPI, omsorgsprisindex. För 2023 blev OPI ovanligt högt och landade på 4,6 procent. För 2024 är OPI 5 procent. Detta är en ovanligt stor ökning två år i rad. I budgeten för året tillfördes medel som motsvarar en ökning med 2 procent 2023 och 3,5 procent för 2024. Tillförda budgetmedel täcker alltså inte på långa vägar verkliga prisökningar.

Kostnaderna för köp av särskilt boende och hemtjänst uppgår till 230 mnkr vilket motsvarar en ökning på 10 procent. Ökningen avser främst hemtjänst där antalet beviljade timmar ökat för privat verksamhet, kostnadsökningen är 14 procent. Kostnaderna för särskilt boende ökar med 8 procent. Inom LSS-verksamhet ökar kostnaderna med 21 procent till 70 mnkr. Ökningen avser främst bostad med särskild service där kostnaden ökat med 44 procent till 45 mnkr. Ökningen beror på att det nu tillkommit platser, tidigare har det funnits kö med brukare med ej verkställda beslut och socialförvaltningen har fått betala särskild avgift. Det är en rejäl kostnadsökning för boendena inom LSS-området under året och för detta finns ingen finansiering. För daglig verksamhet är ökningen 7 procent vilket beror på att det är något fler brukare.

Inom individ- och familjeomsorgen är kostnaderna för köp av verksamhet totalt sett oförändrad och uppgår till 47 mnkr. Det är en stor minskning av kostnaderna för placeringar inom skadligt bruk och beroende medan kostnaderna för barn- och ungdomsvården ökar.



Förbrukningsmaterial

Kostnaden för förbrukningsmaterial minskar med 8 procent jämfört med 2023 och det beror främst det under föregående år köptes in utrustning och välfärdsteknik som finansierades med statsbidrag. Kostnaden för sjukvårds- och skyddsmaterial minskar också. Däremot ökar kostnaderna för hjälpmedel med 26 procent till nästan 15 mnkr, både beroende på prisökningar och ökad volym.

Lokaler

Kostnaderna för lokaler ökar 9 procent till 77 mnkr. Nettokostnaden för lokaler, alltså bruttokostnad reducerad med intäkter från brukare, uppgår till 43 mnkr vilket är en ökning med 8 procent. Ökningen avser bland annat allmän hyreshöjning samt ny entré till individ- och familjeomsorgen. Lokalkostnaderna kommer att öka mer i och med att hemsjukvården under juni flyttat till nya lokaler på Visborgsområdet.

Intern resursfördelning

Kostnaderna ökar men det avser interna poster som främst avser köp av tjänster och personal mellan avdelningarna.

Övriga kostnader

Övriga kostnader minskar 3 procent jämfört med föregående år januari till augusti. Här ingår försörjningsstödet som ökade med 4 procent till 37 mnkr. Det är dock ingen ökning av antalet hushåll däremot ökar utbetalningar per hushåll 2024. Här ingår också ersättningen till försäkringskassan för personlig assistans, ersättningen minskar med 3 procent till 23 mnkr. Bostadsanpassningsbidraget, som också ingår här, har minskat något och uppgår till nästan 4 mnkr. I övriga kostnader ingår även transporter, resor, annonser, försäkringar och olika typer av avgifter.

Ekonomirapport nettokostnad januari-augusti, tkr

Kontostruktur	Utfall Jan - Aug 2024	Utfall Jan- Aug 2023	Förändring	Förändring %
Resultat	-1 156 916	-1 067 444	-89 473	8%
INTÅKTER	611 719	592 763	18 956	3%
Taxor och Avgifter	50 335	45 692	4 643	10%
Bidrag	29 142	37 408	-8 266	-22%
Försäljning vara/tjänst	13 721	13 477	244	2%
Intern resursfördelning	484 471	465 332	19 139	4%
Övriga intäkter hyror	34 051	30 855	3 196	10%
KOSTNADER	-1 768 635	-1 660 207	-108 428	7%
Personal	-690 921	-654 994	-35 926	5%
Köp av tjänst	-42 062	-39 187	-2 875	7%
Köp huvudverksamhet	-346 783	-315 260	-31 523	10%
Förbrukningsmaterial	-32 805	-35 587	2 782	-8%
Lokaler	-76 555	-70 147	-6 408	9%
Avskrivning och internränta	-1 710	-1 700	-10	1%
Intern resursfördelning	-481 998	-444 345	-37 654	8%
Övriga kostnader	-95 801	-98 987	3 186	-3%

I tabellen redovisas periodens faktiska intäkter och kostnader för innevarande år och föregående år i tkr. I kolumn tre och fyra visas förändringen mellan åren i tkr respektive procent.

7.3.4 Nettokostnadsutveckling verksamhet

För perioden är nettokostnadsökningen för insatser inom vård och omsorg enligt SoL 9 procent. Orsaken till ökningen är en liten volymökning inom privat hemtjänst samt relativt stor kostnadsökning av omsorgsprisindex, OPI, som reglerar ersättning till de flesta privata utförarna. Det är också relativt stor ökning av personalkostnader för utförare i egen regi.

Nettokostnadsökningen inom LSS-området är 12 procent vilket beror på att det tillkommit fler placeringar på bostad med särskild service samt att personlig assistans bedrivs i egen regi igen, sedan februari. För individ- och familjeomsorgen ökar nettokostnaden med endast 2 procent, farhågan är dock att kostnaden för försörjningsstödet ska öka framåt. Se vidare om respektive verksamhet avsnitt 7.5 Ekonomiskt läge verksamhet och utförare i egen regi.

7.4 Årsprognos

Årsprognos konto

Prognosen för helåret 2024 visar på ett underskott på 38 mnkr (delår 1 var -40 mnkr) och en nettokostnadsökning på 9 (9) procent. Den enskilt största orsaken till kostnadsutvecklingen är tillskott av platser inom bostad med särskild service LSS samt ökade personalkostnader. Det är dock en liten förbättring mot förra prognosen då det ser ut att bli lägre kostnad för köp av verksamhet inom LSS samt demensboende. Prognosen försämras dock för samtliga utföraravdelningar. Det är ökade personalkostnader utöver löneökningar, då det upplevs svårare med schemaläggning och bemanning i och med förändringarna av kollektivavtalet AB §13. Farhågan är att utföraravdelningarna inte lyckas bromsa kostnadsutvecklingen och redovisar ännu större underskott. Det finns en förhoppning att påbörjade åtgärder, i syftet att minska kostnaderna, ger mer effekt under hösten. Dessutom att det finns statsbidrag som inte in-tecknats ännu. Det har inte skett någon justering av prognosen centralt utan prognosen är den som respektive avdelning lagt.

Prognostiserade **intäkter** uppgår till 938 mnkr vilket är 46 mnkr lägre än budgeterat, här ingår dock interna justeringsposter. Av intäkterna avser cirka 178 mnkr externa intäkter och 760 mnkr interna intäkter. Taxor och avgifter är drygt 5 mnkr högre än budget och bedöms öka med 5 procent. Bidrag avser främst statsbidrag och minskar mot föregående år. Bidragen överstiger budget med 29 mnkr då statsbidragen inte är kända när budgeten läggs in. Försäljning av vara/tjänst avser främst interna poster som rör personal. Övriga intäkter avser hyror som överstiger budget och beräknas öka med 9 procent.

Prognostiserade **kostnader** uppgår till 2 675 mnkr vilket är 9 mnkr lägre än budgeterat. Av detta avser cirka 1 940 mnkr externa kostnader varav **personalkostnader** uppgår till 1 059 mnkr. Avvikelsen mot budget är 50 mnkr och rör speciellt insatser inom LSS samt och hemtjänsten. Personalkostnaderna bedöms öka med 8 procent mot föregående år vilket främst är en effekt av mer arbetad tid samt löneökningar.

Prognosen för hyrpersonal avser endast sjuksköterskor inom särskilt boende.

Prognos helår kostnad personal och hyrpersonal, tkr

Personalkostnader	Budget 2024	Senaste prognos 2024	Avvikelse	Utfall 2023
Personalkostnader	-1 008 329	-1 058 662	-50 333	-979 859
Hyrpersonal	-1 160	-2 392	-1 232	-6 598

Köp av tjänst, som främst avser administrativa tjänster, hyrpersonal och måltider, understiger budget och kostnaderna förväntas minska med 11 procent för helåret. Kostnaden hyrpersonal har dock ökat, se ovan.

Köp huvudverksamhet bedöms öka med 9 procent till 525 mnkr, ökningen beror främst på fler och dyrare placeringar på bostad med särskild service LSS samt höjda ersättningar till utförare.

Kostnaden för **förbrukningsmaterial** överstiger budget men väntas minska med 16 procent mot föregående år. Orsaken till minskningen är stora inköp av välfärdsteknik och

utrustning föregående år. I posten ingår främst hjälpmedel, välfärdsteknik, skyddsmaterial och livsmedel.

Kostnaden för **lokaler** överstiger budget med 4 mnkr och kostnadsökningen är 6 procent för helåret. **Övriga kostnader**, som avser främst försörjningsstöd och ersättning till försäkringskassan för personlig assistans, förväntas bli 5 procent lägre än föregående år och lägre än budgeterat.

Ekonomirapport kostnadsslag prognos helår, tkr

Kontostruktur	Budget 2024	Senaste prognos 2024	Avvikelse	Utfall 2023
Resultat	-1 699 167	-1 736 842	-37 675	-1 597 176
INTÅKTER	984 342	937 893	-46 449	904 463
Taxor och Avgifter	68 350	73 953	5 603	70 143
Bidrag	14 342	43 303	28 961	68 287
Försäljning vara/tjänst	106 822	31 865	-74 957	21 206
Intern resursfördelning	748 530	737 555	-10 976	697 882
Övriga intäkter hyror	46 297	51 217	4 920	46 946
KOSTNADER	-2 683 509	-2 674 735	8 774	-2 501 639
Personal	-1 008 329	-1 058 662	-50 333	-979 859
Köp av tjänst	-59 058	-56 020	3 038	-62 755
Köp huvudverksamhet	-522 985	-524 626	-1 641	-482 427
Förbrukningsmaterial	-38 344	-45 735	-7 392	-54 452
Lokaler	-107 988	-111 933	-3 945	-105 132
Avskrivning och internränta	-2 550	-2 542	9	-2 544
Intern resursfördelning	-756 078	-734 805	21 273	-667 234
Övriga kostnader	-188 176	-140 412	47 765	-147 237

I tabellen visas årsbudget och aktuell årsprognos för utfallet samt budgetavvikelse. I sista kolumnen finns även föregående års redovisade intäkter och kostnader.

Årsprognos verksamhet

För insatser enligt SoL, som främst avser äldreomsorg, prognostiseras ett överskott på 36 mnkr. Det är dock kö till särskilt boende, personer med beslut om insats som inte kan verkställas då det saknas platser. Nya platser tillkommer först 2026 när det nya äldreboendet i Klintehamn planeras vara klart för inflyttning. Ökningen finansieras av tillskott från regionens resursfördelningsmodell. Nettokostnadsökningen är bedömd till 8 procent vilket beror på att det blev större höjning av ersättningen till utförare än förväntat, samt ökade personalkostnader i egen regi. Ökningen avser främst hemtjänsten. Det kommer att bli en ökad kostnad för befintliga platser då egenregi tar över ett särskilt boende med 60 platser från en privat utförare.

För LSS-insatser är bedömningen ett fortsatt stort underskott mot budget, 72 mnkr, och en nettokostnadsökning på 16 procent. Här är det kostnaderna för boenden som ökar vilket beror på att det finns nya platser på bostad med särskild service. Nu kan beslutad insats verkställas, tidigare år har socialförvaltningen fått betala särskild avgift för ej verkställda

beslut. Bedömningen är att det blir lägre kostnad för köp av verksamhet, jämfört med föregående prognos. Däremot går verksamheten i egen regi sämre.

För verksamheten individ- och familjeomsorg prognostiseras ett underskott på 7 mnkr och bedömningen är att nettokostnaden ökar med 4 procent. Orsaken till underskottet är delvis att det saknas finansiering för höjd riksnorm försörjningsstöd samt höjda ersättningar till familjehem. Kostnaderna för barn- och ungdomsvården bedöms öka med runt 7 procent och för försörjningsstödet är kostnadsökningen bedömd till 10 procent. För skadligt bruk och beroende (missbrukarvård) bedöms kostnaderna vara i nivå med föregående år.

För att hålla tillbaka kostnadsutvecklingen arbetar avdelningarna med ett flertal olika aktiviteter som främst avser arbetssätt och bemanning. Se vidare avsnitt 7.6 Åtgärder för att beslutad budget inte ska överskridas.

Ekonomirapport prognos verksamhet helår, tkr

	Budget 2024	Senaste prognos 2024	Avvikelse	Utfall 2023
Verksamhetsstruktur	-1 699 167	-1 736 842	-37 675	-1 597 176
11 Nämnd- och styrelseverksamhet	-2 729	-2 729	0	-2 403
14 Nämndadministration	-1 472	-1 472	0	-1 355
51 Gemensamt SOF	-41 696	-38 976	2 720	-38 410
52 Vård och omsorg enl SOL	-1 020 011	-984 454	35 557	-912 177
53 Insatser enligt LSS	-301 584	-373 501	-71 917	-323 260
54 Individ och familjeomsorg	-286 701	-293 341	-6 640	-281 521
55 Handläggning	-34 128	-33 123	1 006	-29 214
59 Bostadspolitiska frågor	-9 645	-9 045	600	-8 853
61 Flyktingmottagning	0	1 000	1 000	984
62 Arbetsmarknadsåtgärder	-1 200	-1 200	0	-967

Ekonomirapport prognos organisation, tkr

	Budget 2024	Senaste prognos 2024	Avvikelse	Utfall 2023
52 Socialnämnd	-1 699 167	-1 736 842	-37 675	-1 597 176
52001 SOF, gemensamt	-29 796	-28 496	1 300	-28 070
52002 Myndighetsavdelning	-1 164 321	-1 153 205	11 116	-1 054 941
52003 SÄBO	-53 764	-60 784	-7 020	-48 918
52004 Hemtjänst	-42 077	-58 401	-16 324	-50 632
52005 OoF	-27 870	-50 079	-22 209	-47 159
52006 Hemsjukvård	-69 363	-70 284	-921	-64 328
52007 IFO	-287 901	-293 542	-5 641	-281 502
52008 Kvalitetsavdelning	-14 263	-13 641	622	-13 479
52010 HR-Avdelning	-9 812	-8 409	1 403	-8 148

7.5 Ekonomiskt läge verksamhet och utförare i egen regi

7.5.1 Beställar- och utförarorganisation

Socialförvaltningen har en beställar- och utförarorganisation för stora delar av insatserna enligt socialtjänstlagen, SoL (äldreomsorg och psykisk funktionsnedsättning) och för LSS-insatser (lagen om stöd och service till vissa funktionshindrade). Insatserna ersätts i regel enligt ersättningsmodeller. Hemtjänst mellan klockan 7 till 22 och daglig verksamhet LSS bedrivs enligt lagen om valfrihet, LOV. Särskilt boende och bostad med särskild service drivs i både egen och privat regi medan hemtjänst natt bedrivs i egen regi. Hemsjukvården bedrivs i egen regi med anslagsbudget. Inom individ- och familjeomsorgen som har anslagsbudget finns viss uppdelning i beställare och utförare inom avdelningen.

Uppdelningen nedan följer den ekonomiska rapporteringen till statliga myndigheter och innebär uppdelning i fyra delar, insatser enligt SoL, insatser enligt LSS, individ- och familjeomsorg (SoL, LVU och LVM) samt flyktingverksamhet.

7.5.2 Vård och omsorg enligt SoL: Äldreomsorg och personer med psykisk funktionsnedsättning

I vård och omsorg enligt socialtjänstlagen ingår vård och omsorg i ordinärt boende, särskilt boende, omsorg om personer med psykisk funktionsnedsättning och hemsjukvård. Överskottet för verksamheten under perioden januari till augusti uppgår till 17 mnkr. För helåret är prognosen ett överskott på cirka 36 mnkr och en nettokostnadsökning på runt 8 procent. Socialförvaltningen bedriver verksamheten med relativt låga kostnader nationellt sett, se bilaga Kostnadsjämförelser.

En liten volymökning har skett inom äldreomsorgen främst för insatserna trygghetslarm och trygghetskamera. Med hänsyn till den demografiska utvecklingen finns en förväntan att konsumtionen av hemtjänst ska öka, men i nuläget är det ingen större förändring. Från och med december 2024 införs förenklad ansökan som gäller serviceinsatser och trygghetslarm. Syftet är att skapa en mer tillgänglig socialtjänst för medborgare och möjliggöra insatser för brukare som önskar dessa, utan biståndsprövning. Om och hur detta påverkar det ekonomiska läget framåt är oklart. Framåt kommer det att bli en ökad kostnad då ett särskilt boende tas över från privat regi till drift i egen regi. Boenden på Terra Nova i Visby tas över 1 november.

Vård och omsorg i ordinärt boende

Vård och omsorg i ordinärt boende avser hemtjänst, korttidsenhet och trygghetslarm. Hemtjänst dag/kväll inom Region Gotland bedrivs enligt lagen om valfrihetssystem, LOV och det finns fyra privata utförare samt egen regi. Sett till antalet timmar bedrivs en tredjedel av hemtjänst dag/kväll i privat regi. Ersättningen per hemtjänststimme är differentierad utifrån om brukarna bor i tätort eller landsbygd. Nettokostnaden för hemtjänsten totalt för perioden uppgår till 219 mnkr vilket är en ökning med 13 procent mot motsvarande period, föregående år.

Hemtjänstvolymerna mellan januari och augusti ökar cirka 3 procent i jämförelse med föregående år, antalet brukare ökar medan antalet timmar per brukare är i princip oförändrat. Det är en ökning av beviljade hemtjänststimmar för utförare i privat regi medan det är en minskning för utförare i egen regi. Det är främst antalet brukare med insatsen

trygghetslarm som ökar. Kostnaderna för trygghetslarm och duolås ökar men ryms inom myndighetsavdelningens budget.

Kostnaderna för utskrivningsklara patienter i slutenvård uppgår till 0,8 mnkr för perioden, vilket är betydligt lägre än tidigare år. Det beror på ett intensivt och tråget arbete med att optimera utskrivningsprocessen. Resultatet har uppnåtts genom bättre flöden till korttidsplatser, tillgång till SiP i hemmet, hemgångsbeslut och samverkan mellan verksamheterna, både inom socialförvaltningen och med hälso- och sjukvårdsförvaltningen.

Utförare i egen regi Hemtjänst LOV dag/kväll - Avdelningen hemtjänst

Den egna regin bedrivs enligt LOV med ersättning per timme för beviljad tid. För perioden januari till augusti redovisas ett underskott på cirka 16 mnkr, liksom prognosen för helåret. En orsak till underskottet är att det är allt större inslag av sjukvårdsinsatser. Detta kräver viss kompetens, vilket inte alla medarbetare har och då blir det svårare att utföra insatserna. Avdelningen har planerat för en ökad volym och en viss överanställning för att möta ökade behov, men istället minskar beviljade hemtjänsttimmar något. Med anledning av detta och underskottet läggs nu stort fokus på att se över och effektivisera bemanningen, i syfte att minska kostnaderna. Detta har börjat ge effekt varför prognosen är den samma som underskottet för perioden.

Utförare i egen regi Hemtjänst natt

Verksamheten är anslagsfinansierad och bedrivs inom avdelningen hemtjänst. För verksamheten är ett överskott både för perioden och för helåret.

Korttidsenhet (avdelningen särskilt boende)

Korttidsenheten bedrivs i egen regi inom avdelningen särskilt boende och har anslagsbudget. För att få bättre ekonomiska förutsättningar tillfördes 6 mnkr i budget 2024. För perioden redovisas ett underskott på 1 mnkr men årsprognosen visar på en ekonomi i balans.

Vård och omsorg i särskilt boende

För närvarande finns det 658 platser i särskilt boende för äldre. I egen regi finns nu 327 platser. Upphandlat som entreprenadavtal finns 190 platser och upphandlat som ramavtal finns 141 platser. Det är idag viss kö till särskilt boende. Emellanåt finns det tomma platser och orsaken till det är främst att brukare tackat nej till erbjuden plats eller att lägenheten ska renoveras. Bedömningen är att det kommer att vara kö till särskilt boende då det inte tillkommer nya platser förrän under 2026.

Avdelningen särskilt boende (egen regi, exklusive korttidsenhet)

För perioden redovisas ett underskott på 12 mnkr (exklusive korttidsenheten). Detta beror delvis på att är fler arbetade timmar än tidigare, trots att volymen inte förändrats. Det finns flera mindre boenden som har problem att få ihop sin ekonomi då de påverkas av heltidsarbete samt scheman utifrån § 13, som drar mer personal i grunden. De större boendena har bättre ekonomiska förutsättningar genom att de kan få till en effektivare bemanning. Dock är periodresultatet runt 5 mnkr för högt då det ingår ej periodiserade poster som avser boendet som avdelningen ska ta över under hösten. För helåret

prognostiseras ett underskott på 7 mnkr vilket är i nivå med egentligt resultat för perioden. En förutsättning för att prognosen ska infrias är att vidtagna åtgärder med nyckeltal för bemanning, får avsedd effekt.

Hemsjukvård

För perioden redovisas ett underskott mot budget med 1,8 mnkr. Nettokostnaden för perioden har ökat med 7 procent i jämförelse med föregående år, motsvarande period. I resultatet för perioden finns kostnader för läkemedelsautomater på drygt 2 mnkr samt kostnader för flytt av verksamheten till nya lokaler. Del av dessa kostnader kommer att finansieras med statsbidrag eller bokföras som investering varför periodresultatet egentligen är ett litet överskott mot budget. Hemsjukvården har för perioden erhållit 2,2 mnkr i statsbidrag för specialistutbildning, avser bland annat utbildning av distriktsköterskor. Efter förhandling får hemsjukvården mer i ersättning från palliativa team inom sjukvården, ersättningen bedöms nu täcka kostnaderna.

Prognosen pekar på ett underskott på 0,9 mnkr men bedömningen är en ekonomi i balans för helåret. Prognos för hjälpmedel landar på ett underskott om 0,7 mnkr och visar på behov av tillskott till budget 2025. Ytterligare kostnader som behöver beaktas till 2025 är ökade hyreskostnader om cirka 1 mnkr samt övertag av Terra Nova äldreboende och på sikt nytt särskilt boende i Klintehamn. De nya boendena kräver utökade resurser i form av både arbetsterapeut och fysioterapeut. En förutsättning för ett övertag av patienter med ansvarsövertag läkemedel från sjukvården är att detta regleras ekonomiskt mellan förvaltningarna, eller som ett tillskott till budget.

7.5.3 Insatser enligt LSS (lagen om stöd och service till vissa funktionshindrade)

LSS-insatserna omfattar bland annat bostad med särskild service, personlig assistans, daglig verksamhet, korttidsvistelse samt ledsagare och kontaktpersoner. För perioden är det ett underskott mot budget för LSS-verksamheten på 45 mnkr och en nettokostnadsökning på 12 procent. För helåret prognostiseras ett stort underskott på 72 mnkr och en nettokostnadsökning på 16 procent. För 2023 redovisades ett underskott på 50 mnkr och för 2024 har 15 mnkr tillförts som budgettillskott. Insatserna enligt LSS är kraftigt underfinansierade, verksamheten på Gotland bedrivs med relativt låga kostnader, se bilaga Kostnadsjämförelser. I budgetskrivelse påtalas årligen att det behövs budgettillskott.

Den stora kostnadsökningen beror främst på att det är fler verkställda beslut för perioden. Det har tillkommit flera nya platser på bostad med särskild service LSS, gruppboendestäder. Kostnaderna är dock lite lägre än förväntat då inflyttningen inte skett i den takt som planerat. Sedan början av 2024 utförs personlig assistans i egen regi för de som väljer regionen som utförare, detta ökar också kostnaderna. En annan orsak till kostnadsökningarna är ökade personalkostnaderna för utförare i egen regi.

Största delen av verksamheten utförs av egen regi inom avdelningen omsorg om personer med funktionsnedsättning. Både myndighetsavdelningen (beställare) och egenregin (utförare) har stora underskott mot budget. I en beställar-utförarmodell är det viktigt att utföraren har rimlig ersättning. Under 2024 har socialnämnden tillförts 15 mnkr till LSS-verksamheten. Tillskottet används för att höja den interna ersättningen till bostad med

särskild service. Utförarna har nu bättre ekonomiska förutsättningar men tillskottet täcker ändå inte kostnaderna.

Slutsatsen är, liksom tidigare, att eftersom förvaltningen bedriver LSS-verksamheten med låga kostnader men ett stort budgetunderskott så är verksamheten underfinansierad och en utökning av budgetramen nödvändig.

Utförare i egen regi LSS-insatser samt SoL-insatser (socialpsykiatri) – avdelningen omsorg om personer med funktionsnedsättning

Avdelningen omsorg om personer med funktionsnedsättning omfattar alla insatser inom LSS, från och med 1 februari också personlig assistans. I avdelningen ingår även insatser enligt SoL (socialpsykiatri). Avdelningen redovisar ett underskott på 17 mnkr för perioden. Underskott avser LSS-verksamhet. För helåret är prognosen ett underskott på 23 mnkr för LSS-verksamheten och ett överskott på 0,4 mnkr för SoL-insatser. Underskott avser främst avser boenden och korttidsvistelse och det är relativt stora personalkostnadsökning för perioden, över 11 procent.

Det är också fler anställda i och med ny gruppboendestad samt övertagande av personlig assistans men det är också en ökning av antalet anställda i övrig verksamhet.

Bostad med särskild service LSS

Det är fortsatt höga kostnadsökningar för bostad med särskild service enligt LSS för vuxna och kostnaderna har ökat med 20 procent för perioden och för helåret är prognosen en ökning på 24 procent. Förvaltningen har nu tillgång till flera gruppboendestäder vilket innebär det ökade kostnader då det är fler verkställda beslut. Förvaltningen undviker dock risken för särskild avgift för ej verkställda beslut. Hitintills under året har ungefär nio brukare fått flytta in i sin gruppboendestad. Det innebär en ökning av kostnaderna med cirka 28 miljoner kronor i jämförelse mot samma period 2023. Då flera nya platser tillkommer blir det stora kostnadsökningar, för de nya platserna finns ingen finansiering.

Utförare i egen regi avdelningen omsorg om personer med funktionsnedsättning

Kostnadsökningarna beror främst på fler anställda till den nya gruppboendestaden med sex platser på Terra Nova i Visby, som öppnade i mars. Det blir höga kostnader per plats, inledningsvis, innan boendet är i full drift.

Daglig verksamhet

Verksamheten bedrivs enligt LOV (lag om valfrihet) och till största del i egen regi, det finns också tre privata utförare. Kostnaderna under perioden ökat med 4 procent till 35 mnkr. Antalet brukare ökar något liksom kostnaderna för köp av externa platser. För helåret är prognosen en kostnadsökning på 7 procent och ett underskott på 2 mnkr. Antalet brukare ökar som beviljats insatsen ökar under året.

Utförare i egen regi, LOV, avdelningen omsorg om personer med funktionsnedsättning

Antalet brukare har ökat i egenregin under året. För verksamheten är det ett litet överskott för perioden och även för helåret.

Personlig assistans

Verksamheten omfattar personlig assistans enligt SFB (Socialförsäkringsbalken) och enligt LSS. Antalet timmar inom personlig assistans har ökat något jämfört med föregående år. Kostnaderna för perioden är i nivå med föregående år och uppgår till 45 mnkr. Prognosen för 2024 är ett mindre underskott mot budget och en kostnadsökning med någon procentenhet.

Regionen betalar för sjuklöner inom personlig assistans och dessa kostnader är fortsatt höga. Kostnaden är inget som socialförvaltningen kan påverka, det finns en satt schablonersättning som ska beviljas de anordnare som söker ersättning för sjuklöner.

Ny lagstiftning kring huvudmannaskap för personlig assistans skulle ha kommit men har återigen skjutits fram, så det är osäkert hur verksamheten kommer att se ut framåt.

Utförare i egen regi avdelningen omsorg om personer med funktionsnedsättning

Sedan början av 2024 utförs personlig assistans i egen regi för de som väljer regionen. Tidigare har detta utförts av privat utförare men avtalet gick ut sista januari. En ny upphandling har genomförts men då det inte kom in några anbud så har socialförvaltningen startat upp verksamheten i egen regi. Detta bedöms öka kostnaderna då verksamheten kommer att utföras med högre kostnad än försäkringskassans ersättning på 336 kronor per timme. För perioden är underskottet 1,6 mnkr men här saknas ersättning från Försäkringskassan.

7.5.4 Individ- och familjeomsorgen

Individ- och familjeomsorgen omfattar främst barn- och ungdomsvård, beroendevård och försörjningsstöd. För individ- och familjeomsorgen redovisas ett underskott för periodens med 3,5 mnkr och nettokostnaden ökar med 2 procent. Kostnaderna för ekonomiskt bistånd ligger fortsatt i nivå med budget. Däremot kvarstår utmaningar inom skadligt bruk och beroende samt för övrig vuxenvård. De senaste åren har ekonomin för verksamheten förbättrats betydligt med ändrade arbetssätt. Socialförvaltningen bedriver individ- och familjeomsorgen med något högre kostnader nationellt sett, dock finns fördyrande faktorer på grund av ö-läget, se bilaga Kostnadsjämförelser.

För helåret prognostiseras ett underskott på 7 mnkr och en ökning av nettokostnaden med 4 procent. Det är en förbättring jämfört med föregående prognos. Det finns fortsatta utmaningar för området skadligt bruk och beroende utifrån fortsatt höga volymer i institutionsvården. Verksamhetsområde ekonomiskt bistånd prognostiserar ett underskott motsvarande 1,0 mnkr vilket är något lägre än föregående prognos.

Barn- och ungdomsvården

Verksamhetsområdet omfattar kostnader för myndighetsutövning, öppenvårdsverksamhet samt institutions- och familjehemsplaceringar. Området redovisar ett underskott mot budget med 1,3 mnkr. Nettokostnaden har ökat 6 procent vilket motsvarar 5,5 mnkr.

Kostnaden för placeringar i institutionsvård är 2 mnkr över budget, vilket främst beror på ökat antal vårdtygn på SiS. Kostnaderna för avdelningens utredningshem för barn och

föräldrar, Ängsvillan är i nivå med budget. Nettokostnaden för institutionsplaceringar har ökat med 5 procent vilket motsvarar 1,2 mnkr detta trots att antal vård dygn har minskat.

Statistik Antal placerade barn och unga i institutionsvård jan-aug

	Antal individer 2021	Antal individer 2022	Antal individer 2023	Antal individer 2024		Antal vård dygn 2021	Antal vård dygn 2022	Antal vård dygn 2023	Antal vård dygn 2024	Differens vård dygn 23/24
HVB barn & unga externt	27	20	18	22		4 680	3 277	3 060	2 885	-175
HVB barn & unga egen regi	2	5	0	0		291	856	0	0	0
HVB föräldrabarn externt **	11	11	15	5		575	691	833	236	-597
HVB föräldrabarn egen regi**	29	27	27	21		1 729	1 685	1 708	1 773	65
Stödboende externt	6	3	4	5		648	670	622	1 141	519
Stödboende egen	-	4	0	0		-	261	0	0	0
Totalt	75	70	64	53		7 923	7 440	6 223	6 035	-188

**En individ kan förekomma i flera placeringsformer under året. Antalet avser totalt antal placerade för perioden och är inte samma som antal aktuella placeringar just nu.*

Kostnaden för placering i familjehem är cirka 3 mnkr högre än budgeterat. Det är en volymökning inom konsulentstödda familjehem samt ökade kostnader för familjehem i egen regi till följd av SKR:s höjning av arvoden. Nettokostnaden har ökat 9 procent vilket motsvarar 2,7 mnkr.

Statistik Placerade barn och unga i familjehemsvård, jan-aug

	Antal individer* 2021	Antal individer* 2022	Antal individer* 2023	Antal individer* 2024		Antal vård dygn 2021	Antal vård dygn 2022	Antal vård dygn 2023	Antal vård dygn 2024	Differens vård dygn 23/24
Konsulentstöd	17	14	20	20		3 353	2 809	4 367	4 717	350
Tillfälliga	9	8	6	6		487	957	384	877	493
Delsumma	26	22	26	26		3 840	3 766	4 751	5 594	843
Egen regi	61	60	57	53		12 464	10 738	10 935	11 218	283
Tillfälliga	35	37	37	37		2 746	3 014	3 722	2 804	-918
Delsumma	96	97	94	90		15 210	13 752	14 657	14 022	-635
Totalt	122	119	120	116		19 050	17 518	19 408	19 616	208

**En individ kan förekomma i flera placeringsformer under året. Antalet avser totalt antal placerade för perioden och är inte samma som antal aktuella placeringar just nu.*

För helåret prognostiseras ett underskott på 2,2 mnkr och en nettokostnadsökning på 7 procent. Antalet externa institutionsplaceringar har varit lägre än tidigare år men ökat något under sommaren. Volymerna förväntas ligga på nuvarande nivå årets sista månader varpå kostnaden beräknas öka något. Kostnaderna för placering i familjehem beräknas också öka till följd av volymökningen som varit. Då verksamhetsområdet har pågående rekryteringar förväntas personalkostnaderna samtidigt bli något lägre än budgeterat. Detta samtaget medför det beräknade underskottet.

En handlingsplan togs fram under våren i syfte att vidta åtgärder som förväntas ge positiva ekonomiska effekter. Handlingsplanen innehåller exempelvis aktiviteter kring att skapa effektiva processer mellan enheter samt att öka samverkan för att kunna utveckla utbudet av insatser.

Skadligt bruk och beroende

Verksamhetsområdet för skadligt bruk och beroende redovisar ett underskott mot budget på 3,2 mnkr. Nettokostnaden har minskat med 8 procent vilket motsvarar 2,3 mnkr. Underskottet beror på att kostnaden för institutionsplaceringar är högre än budget.

Under första halvåret 2024 har verksamheten likt under sista delen av 2023 legat på en låg nivå på antal vård dygn inom LVM, lag om vård av missbrukare, och ligger därmed under budget. Behovet av vård enligt SoL minskade under 2023 men har under första delen av 2024 ökat och är på en högre nivå än budgeterat medel. Antalet köpta dygn på natthärbärgat Birkagården har varit i linje med 2023. Birkagården är ett samarbetsprojekt mellan Region Gotland, Svenska Kyrkan, Röda Korset och Hela Människan Gotland.

Prognosen för helåret är ett underskott på 5,8 mnkr och en minskning av nettokostnaden med 1 procent. Antalet institutionsplaceringar bedöms sjunka under hösten men kostnaderna kommer trots detta inte hamna i nivå med budget.

En handlingsplan togs fram under våren med åtgärder för att nå en budget i balans. Bland annat har två tjänster tillsats för att kunna erbjuda insatser och stöd efter avslutad placering. Satsningen ska bidra till att färre individer återfaller i missbruk. Satsningen har gjorts med finansiering via stimulansmedel. Aktiviteterna har börjat få effekt och ett fortsatt arbete kommer ske under hösten. Kostnaderna beräknas dock inte kunna sjunka till att bli i nivå med budget innevarande år.

Statistik Placerade Beroendevård, jan-aug

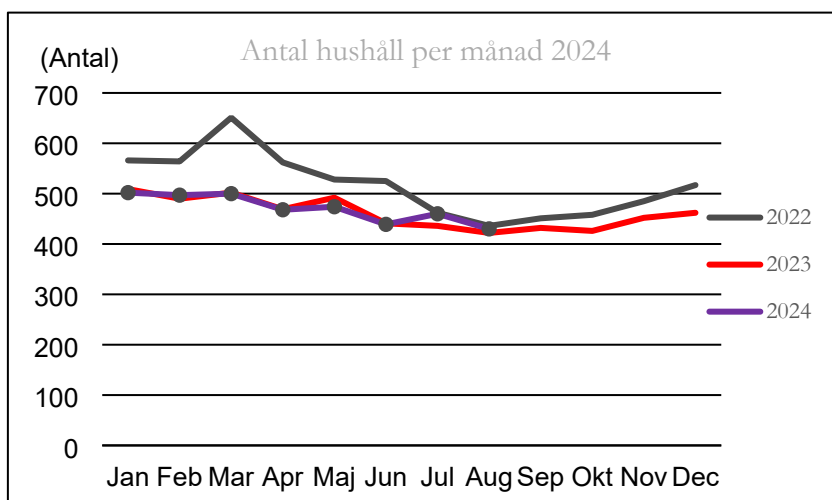
	Antal individer 2021	Antal individer 2022	Antal individer 2023	Antal individer 2024		Antal vård dygn 2021	Antal vård dygn 2022	Antal vård dygn 2023	Antal vård dygn 2024	Differens vård dygn 23/24
SoL	18	38	22	28		1 770	3 588	2 483	3 311	828
LVM	5	5	12	4		789	496	1 400	334	-1 066
LVU	-	-	-	-		-	-	-	-	-
Totalt	23	43	34	32		2 559	4 084	3 883	3 645	-238

**En individ kan förekomma i flera placeringsformer under året. Antalet avser totalt antal placerade för perioden och är inte samma som antal aktuella placeringar just nu.*

Ekonomiskt bistånd

Verksamhetsområdet ekonomiskt bistånd redovisar en budget i balans. Nettokostnaden har ökat 6 procent vilket motsvarar 2,5 mnkr. Kostnader för utbetalt försörjningsstöd ökar däremot förändras inte antalet aktuella hushåll. Det innebär ökade kostnader i de hushåll som beviljas bistånd. Orsaker till höjning tros vara den ökade riksnormen på 8,3 procent.

Enligt trenden beräknas kostnaderna för utbetalt försörjningsstöd öka under hösten, prognosen är ett underskott på 1,0 mnkr och en nettokostnadsökning på 10 procent. Avdelningen fortsätter att jobba utifrån den handlingsplan som tagits fram tillsammans med Avdelningen för arbetsmarknad och etablering inom UAF. Handlingsplanen innehåller aktiviteter som syftar till att skapa en tydligare struktur samt utveckla samverkan i syfte att få fler individer i egen hållbar försörjning. Trots nya möjligheter för folkbokföring gällande individer från Ukraina har ingen hänsyn tagits till detta i prognosen. Detta utifrån att ingen i målgruppen fram till dagens datum har ansökt om försörjningsstöd.



Övrig vuxenvård

Verksamhetsområdet för övrig vuxenvård omfattar Familjefrid som möter personer som varit utsatta för våld i nära relationer eller våldsutövare. För perioden redovisas ett underskott mot budget med 1,5 mnkr. Nettokostnaden har minskat med 18 procent vilket motsvarar 1,7 mnkr. Underskottet beror på att kostnaden för placeringar är högre än budget under perioden. Kostnaderna bedöms bli något lägre under årets sista månader och förväntat resultat är ett underskott på 1,2 mnkr. Avdelningen fortsätter att arbeta enligt framtagen handlingsplan där fokus ligger på tätare uppföljning av placeringar samt återetablering efter placering.

7.5.5 Bostadspolitiska frågor (bostadsanpassning)

Bostadsanpassningen bedrivs inom myndighetsavdelningen. Resultatet för bostadsanpassning är ett överskott på 1 mnkr för perioden och ett överskott för helåret på 0,6 mnkr i prognosen.

7.5.6 Flyktingmottagning

Flyktingverksamheten bedrivs inom avdelningen individ- och familjeomsorg och för verksamheten redovisas ett överskott mot budget på 1,5 mnkr. Flyktingverksamheten finansieras med medel från migrationsverket. Eftersom schablonersättningarna varit högre än kostnaderna för administration och insatser har verksamhetsområdet ett positivt resultat. För helåret är prognosen ett överskott mot budget på 1 mnkr. Intäkterna förväntas bli lägre under årets sista månader då ersättningar som ska täcka administration redan är utbetalt för helåret.

7.6 Åtgärder för att beslutad budget inte ska överskridas

Socialförvaltningen centralt

Socialförvaltningen har ett betydligt sämre ekonomiskt läge och arbetar med olika typer av åtgärder för att minska kostnaderna. Förvaltningen absolut största kostnad är personalkostnader och därför är det fokus på bemanning och schemaläggning. Det är också

fokus på att sänka sjuktalet, till exempel genom arbetet med aktiv sjukskrivning och friskfaktorer. Den nästa största kostnaden är köp av verksamhet och här går inte att påverka kostnaderna så mycket. Dock kan det i vissa undantagsfall vara möjligt att bedöma utifrån kostnadsläget, om insatsen ska utföras i egen regi eller av privat utförare.

Åtgärderna för att minska kostnaderna inom regionen tillämpas självklart inom förvaltningen, till exempel vad gäller resor, lokaler och att främja digitala möten.

Nedan följer en beskrivning av vad varje avdelning arbetar med i syfte att sänka kostnaderna:

Myndighetsavdelningen

Enheterna inom avdelningen har åtgärdsplaner och det sker ett löpande arbete med att kontrollera och åiterrapportera avvikelser samt ger förslag på åtgärder till avdelningschef.

Bland annat så görs arbetet kring insatsen särskilt boende. För att säkerställa att det inte finns personer med beslut om särskilt boende som inte fått erbjudande om plats inom tre månader finns rutiner för att förhindra detta i möjligast mån. Avdelningen arbetar aktivt för att motverka risken att särskild avgift uppstår från IVO. Under perioden så ser avdelningen att listan med brukare som tackat nej minskat med cirka 10 personer. Vidare så klarar avdelning i stor omfattning (nästan 100 procent) att erbjuda boende brukaren inom lagstadgad tid.

Avdelningen har en kontrollerad och kvalitetssäkrad process för placeringar inom bostad med särskild service LSS. Vilket gör att vi har en god kontroll och uppföljning över de kostnader som placeringarna innebär. Arbetet med hemtagning av brukare placerade på fastlandet pågår och flera brukare kommer antingen att flytta åter till ön eller bosätta sig i annan kommun. Arbetet kring framtida behov av LSS insatser fortsätter. Målet är att kunna få tydligare analyser kring utveckling och behov av gruppboende och övriga LSS insatser inför kommande år.

Avdelningen kommer arbeta med kommande volym prognoser som rör samtliga insatser inför kommande budgetår.

Avdelningen har på olika nivåer flera uppdrag som ska skapa kostnadsminskningar eller effektiviseringar. Vid årsskiftet kommer en djupare redovisning av dessa kunna göras.

Avdelningen har hög restriktivitet gällande resor till fastlandet i samband med möten eller utbildningar.

Avdelningen nyttjar endast regionens egna lokaler vid möten.

För att spara tid och pengar används digitala mötes lösningar i stor utsträckning.

Samtliga lediga tjänster inom avdelningen vakans prövas.

Hemtjänst

Avdelningen har genomfört ett antal åtgärder för att minska det ekonomiska underskottet. Åtgärderna avdelningen arbetar med verkar ha effekt, vilket syns i slutet av perioden då ökningen av underskottet har stannat av. Följande åtgärder arbetar avdelningen med:

- Vi fokuserar arbetet i ledningsgruppen på ekonomisk uppföljning.

- Prioriterat centralt stöd i schemaläggning och bemanning för de områden som går sämst ekonomiskt. Arbetet är inlett och visar redan resultat i form av minskade kostnader.
- Utifrån det ekonomiska läget, och utifrån utvärderingen kring teamledarskapet där det framkommer brister i kunskap och utrymme i tjänsten för att göra bra, hållbara och kostnadseffektiva scheman har ledningsgruppen beslutat att gå vidare med gemensamt stöd i schemaläggning för avdelningen.
- Ökat samarbete mellan enheterna, där vi undersöker varje möjlighet till interna alternativ istället för att ta in vikarier.
- Ingen enhet får planera ut mer timmar än de timmar som är beviljade. Om tid saknas utifrån det behöver vi använda oss av prioriteringsordningen
- Ny ledning inom vissa enheter där resultatet är betydligt sämre än förväntat. Vi ser resultat av arbetet och resultatet är bättre än prognostiserat.
- Tagit över städning från underleverantör där det varit möjligt och ger bättre ekonomi.
- Vi har prioriterat ned målet om trettio medarbetare per arbetsgrupp och avser ta upp målet igen när ekonomin tillåter.
- Vi har skjutit upp projektet kring nytt område i Visby då det bedöms för kostsamt.
- Tagit bort principen om att överbemanna ett visst antal procent (cirka 20 har förordats) och använder prioriteringsordningen vid personalbrist.
- Öppnat upp för möjligheten med kortare schemaperioder för att snabbare anpassa personalstyrkan efter verksamhetens behov. Men tio veckors beräkningsperiod gäller.

Åtgärder avdelningen behöver överväga inför framtiden:

- Säkerställ att avdelningschef medverkar vid beslut om förändring av lokaler. Under 2023 har kostnadsökningar för lokaler förhandlats vid två tillfällen utan avdelningschef och enhetschef.
- Utred kostnaderna för HSL-insatser och dubbelbemanning för att på lång sikt säkra att hemtjänsten har rätt finansiering.

Särskilt boende

- Samtliga enheter ska aktivt arbeta efter att ha en budget i balans genom att systematiskt följa upp, analysera och skapa relevanta åtgärder.
- Beslut kring nyckeltal för grundbemanning per boende. Avdelningen arbetar med bemanningen och resursfördelning utifrån grundbemanning per boendeplats. Dock är det ett pågående arbete som kräver förändrat arbetssätt och kan leda till en sämre kvalitet. Risk- och konsekvensanalys genomförs under september.
- Kollegialt lärande/stöd.
- Systematiskt samarbete med controller inför analys och åtgärder (mars, maj, aug, nov).
- Goda exempel.
- Analys av övriga mål i verksamhetsplanen såsom sjukfrånvaro och bemanning etc.

Hemsjukvården

Resultat för perioden samt prognos för helåret visar underskott vilket kommer att regleras inför årsbokslut och hemsjukvården förväntas landa på ett balanserat resultat. Vi följer givna riktlinjer om att tänka ekonomiskt och hållbart. Vi tänker digitalt först, vi är återhållsamma och restriktiva med resor i tjänsten samt håller oss i regionens lokaler. Vi ersätter inte all sjukfrånvaro utan flyttar medarbetare mellan teamen vid behov. Vakanta tjänster och vikariat ställs mot behov. Vi har bland annat inte ersatt en vakant underskötersketjänst under januari- maj, och har haft en timanställd undersköterska under maj till augusti.

Flytt av verksamhet till nya lokaler på Visborg kommer dock att innebära både investeringskostnader samt ökade lokalkostnader. Verksamheten har även fått ökade lokalkostnader i Hemse då lokalerna som samnyttjas med hemtjänst såväl som andra inte räcker till.

Omsorg om personer med funktionsnedsättning

- Från november har avdelningen två centrala planerare som arbetar mer systematiskt med bemanning och schemaläggning vilket på sikt bör innebära övergripande förbättringar när det gäller schemaläggning, ett effektivare nyttjande av gröna turer samt ett utvecklat samarbete mellan olika verksamheter.
- Avdelningen arbetar med Aktiv sjukskrivning och hoppas att det kommer påverka sjukfrånvaron positivt.
- Fortsatt införande av planeringsverktyget Intraphone för att trygga arbetsmiljö, förbättra personalkontinuiteten samt bemanna verksamheter utifrån det faktiska behovet.
- Avdelningen har som mål är att överanställa 10 procent inom enheterna för att minska övertid och sjukfrånvaro relaterad till övertidsarbete.
- Avdelningen har i dagsläget två överenskommelser där brukare har komplexa behov och behöver en eller två personal som följer, vilket är kostsamt. Överenskommelserna och den ekonomiska ersättningen när dubbel bemanning krävs måste motsvara de kostnader avdelningen får för att kunna upprätthålla förväntad kvalitet och god arbetsmiljö.
- Se över planeringen för barn på korttids för att se om vi ytterligare kan effektivisera fördelning av dygn och nyttja resurserna mer effektivt.
- Det pågår ett arbete med bostäderna där vi tittar på kostnadseffektivisering av verksamheten

Individ- och familjeomsorgen

Handlingsplaner har tagits fram för följande områden:

- Ekonomiskt bistånd.
- Placeringar Barn- och unga.
- Institutionsplaceringar Vuxna.

Dessa finns beskrivna under respektive verksamhet i avsnitt 7.5.4.

7.7 Investeringar

För närvarande byggs ett nytt äldreboende i Klintehamn och investeringsbudgeten för detta uppgår till 183 mnkr. Av detta avser 178 mnkr byggnaden och 5 mnkr utrustning.

Investeringsbudgeten för 2024 uppgick till 88 mnkr och 87,7 mnkr har förts över till teknikförvaltningen och 0,3 mnkr behålls i socialförvaltningen.

I övrigt finns en investeringspott på 8 mnkr. Potten kommer att främst användas till att utrusta ny lokal för hemsjukvården på Visborgsområdet. Potten används också till utrustning till ny gruppboende på Terra Nova samt för att byta ut viss utrustning när regionen tar över äldreboende på Terra Nova under hösten. Det blir även investering i nytt låssystem på Korpen samt olika lokalanpassningar.

Investeringsrapport januari-augusti, tkr

Projektstruktur	Budget 2024	Utfall 2024 Jan- Aug	Avvikelse budget 2024	Aktuell prognos 2024	Aktuell prognos 2025
Investeringsprojekt	-7 910	-117	7 793	-3 500	-8 300
26006 Utrustning, maskiner och inventarier	-7 610	-117	7 493	-3 500	-8 000
26007 SÄBO Klintehamn	-300		300	0	-300

Bilaga 1 statistik och volymer

STATISTIK	2023	2023	2024	2024
SoL	kvartal 1	kvartal 2	kvartal 1	kvartal 2
Totalt antal brukare med SoL-insatser	2 785	2 804	2 887	2 925
varav ≥ 65 år	2 400	2 404	2 481	2 496
varav < 65 år	385	400	417	428
Hemtjänst inkl. dag, natt, avgiftsfri avlösning				
Totalt antal brukare	1 270	1260	1 288	1297
varav ≥ 65 år	1 165	1156	1 185	1184
varav < 65 år	106	104	103	114
Totalt antal timmar, (ej tillfällig vistelse)	140 630	139 865	143 337	143 411
Antal timmar i genomsnitt per brukare	111	111	111	111
Varav daginsatser antal timmar	134 735	133 799	137 050	136 678
Antal brukare med daginsatser	1 269	1 258	1 289	1 297
Antal timmar i genomsnitt per brukare	106	106	106	105
Varav nattinsatser antal timmar	5 895	6 066	6 287	6 733
Antal brukare med nattinsatser	160	167	177	173
Antal timmar i genomsnitt per brukare	37	36	35	39
Tillfällig vistelse antal timmar	95	258	63	390
Antal brukare	2	12	1	12
Antal timmar i genomsnitt per brukare	48	22	63	33
Trygghetslarm				
Antal personer genomsnitt/månad	1 626	1 650	1 708	1 751
Särskilt boende				
Antal platser (vid kvartalets utgång)	657	658	658	658
Antal individbeslut som har verkställts	66	56	53	64
Korttidsboende/-platser				
Antal platser (vid kvartalets utgång)	49	49	50	49
Antal beslut i genomsnitt/månad	65	55	42	44
Boendestöd EPF				
Antal brukare	220	233	244	253
Antal timmar	7 227	7 511	7 486	7 518
Hemsjukvård				
Antal patienter inskrivna i hemsjukvården	299	276	284	285
Antal hembesök genomsnitt/månad	1 208	1 048	1 183	1 068
Antal patienter enstaka hembesök hemsjukvården	1 143	1 110	1 068	1 105
Antal enstaka hembesök genomsnitt/månad	1 693	1 609	1 548	1 508
	2023	2023	2024	2024
LSS	kvartal 1	kvartal 2	kvartal 1	kvartal 2
Totalt antal aktiva ärenden LSS samt SFB	782	797	811	805
Bostad med särskild service, BMSS				
Antal brukare med verkställda beslut, genomsnitt/mån	175	180	187	190
Daglig verksamhet				
Antal brukare med verkställda beslut	349	345	354	353
Personlig assistans				
Totalt antal brukare med beslut om assistans	121	121	123	119
Enligt LSS				
Antal brukare	22	22	24	23
Antal timmar i genomsnitt/månad	6 858	6 678	7 511	7 205
Enligt SFB				
Antal brukare	99	99	99	96
Antal timmar i genomsnitt/månad	8 564	8 593	8 622	8 304

STATISTIK	2023	2023	2024	2024
INDIVID- OCH FAMILJEOMSORG	kvartal 1	kvartal 2	kvartal 1	kvartal 2
Placerade barn-ungdomar familjehem 1)	66	74	65	71
varav placeringar enligt SoL	41	44	32	36
varav placeringar enligt LVU	25	30	33	35
Placerade dygn ungdomar familjehem	5 487	5 529	7 062	6 914
varav dygn enligt SoL	3 461	3 215	4 206	3 907
varav dygn enligt LVU	2 026	2 314	2 856	3 007
Placerade barn-ungdomar familjehem tillf. Placering	30	29	22	23
varav placeringar enligt SoL	15	15	12	16
varav placeringar enligt LVU	15	14	10	7
Placerade dygn barn-ungdomar familjehem tillf, placering	1 463	1 814	1 392	1 351
varav dygn enligt SoL	718	864	738	928
varav dygn enligt LVU	745	950	654	423
Placerade barn-ungdomar HVB/Stödboende 1)	16	20	22	19
varav SoL	10	11	12	11
varav LVU	6	9	10	8
Placerade dygn barn-ungdomar HVB/stödboende	1 161	1 518	1 401	1 474
varav dygn enligt SoL	739	842	685	883
varav dygn enligt LVU	422	676	716	591
Placerade barn & föräldrar HVB 1)	24	20	18	14
varav SoL	24	20	18	14
varav LVU	0	0	0	0
Placerade dygn barn & föräldrar HVB	751	1 062	902	627
varav dygn enligt SoL	751	1 062	902	627
varav dygn enligt LVU	0	0	0	0
Anmälningar barn-ungdomar 2)	725	706	753	600
varav barn 0-12 år	418	402	468	344
varav ungdomar 13-17 år	299	295	269	238
varav ungdom 18-20 år	8	9	16	18
Utredning BOU SoL 11:1 0-20 år				
Pågående utredningar vid kvartalets utgång	193	193	229	206
Inledda utredningar under kvartalet	146	159	181	152
Placerade vuxna missbrukare HVB	26	21	21	27
varav SoL	17	13	19	24
varav LVM	9	8	2	3
varav LVU	0	0	0	0
Placerade dygn vuxna missbrukare HVB	1 664	1 434	1 218	1 500
varav SoL	1 104	834	1 036	1 410
varav LVM	560	600	182	90
varav LVU	0	0	0	0
Försörjningsstöd antal hushåll	631	597	599	581
varav unga vuxna 18-24	106	96	88	80
genomsnittlig tid per hushåll, månader 3)	2,4	2,40	2,5	2,40
genomsnittligt utbetalning per hushåll, kr	22 337	22 138	24 765	22 331
1) Brukare kan ha både SoL- och LVU-placering under samma period				
2) Antal anmälningar under perioden				