

RAPPORT

Omvärldsanalys 2024

Fastställd av Välj ett objekt
Framtagen av Välj ett objekt
Datum [Beslut/Publiceringsdatum]
Gäller 20xx-20xx
Ärendenr RS 20xx/xxxx
Version [1.0]



Region Gotland

Besöksadress Visborgsallén 19

Postadress SE-621 81 Visby

Telefon +46 (0)498 26 90 00

E-post regiongotland@gotland.se

Org nr 212000-0803

Webbplats www.gotland.se



Innehåll

Omvärldsanalys 2024	1
Inledning	3
Megatrender	3
Omvärldsanalysen i sin kontext	4
Omvärldsdag.....	4
Planeringskonferens	4
Dialoger	4
Budgetberedning	5
Beslut om innehållet i Region Gotlands mål och budget	5
Megatrend – Demografisk utveckling	6
Sammanfattning och rekommendationer.....	6
Fördjupning – Demografisk utveckling	7
Megatrend – Klimat och energi	12
Sammanfattning och rekommendationer.....	12
Fördjupning – Klimat och energi.....	13
Megatrend – Social sammanhållning	18
Sammanfattning och rekommendationer.....	18
Fördjupning – Social sammanhållning	19
Megatrend – Globalisering	28
Sammanfattning och rekommendationer.....	28
Fördjupning – Globalisering.....	29
Megatrend – Teknologisk utveckling	35
Sammanfattning och rekommendationer.....	35
Fördjupning – Teknologisk utveckling	36
Megatrend – Samhällets beredskap	39
Sammanfattning och rekommendationer.....	39
Fördjupning – Samhällets beredskap	40

Inledning

I en värld som ständigt, och med ökande hastighet, förändras är en omvärldsanalys oundgänglig för organisationer. Att förstå och anpassa sig till yttre omständigheter är avgörande för att säkerställa långsiktig framgång och överlevnad. Detta gäller särskilt för Region Gotland, där vårt ö-läge innebär unika förutsättningar som kräver en noggrant anpassad analys.

Omvärldsanalys är en process där man systematiskt samlar, analyserar och tolkar information om hur omgivande miljö påverkar den egna organisationen. För Region Gotland innebär detta inte bara att förstå globala och nationella trender, utan också att belysa de specifika utmaningar och möjligheter som kommer av att vara en ö.

Syftet med Region Gotlands gemensamma omvärldsanalys är att skapa samsyn – en samsyn som beaktar både Gotlands unika ö-läge och de större megatrender som påverkar vår framtid. En gemensam analys kan leda till samverkan och samhandling kring de utmaningar och möjligheter som Gotlands särpräglade förhållanden medför, och därigenom stärka vår beredskap och långsiktiga hållbarhet.

Målet med en omvärldsanalys är att förstå de olika faktorer och trender som kan påverka verksamheten för att kunna fatta informerade beslut och anpassa strategier. Genom att genomföra en omvärldsanalys får Region Gotland inte bara en bättre förståelse för möjligheter och hot i omvärlden utan också en tydligare bild av hur ö-läget förstärker eller förändrar dessa faktorer.

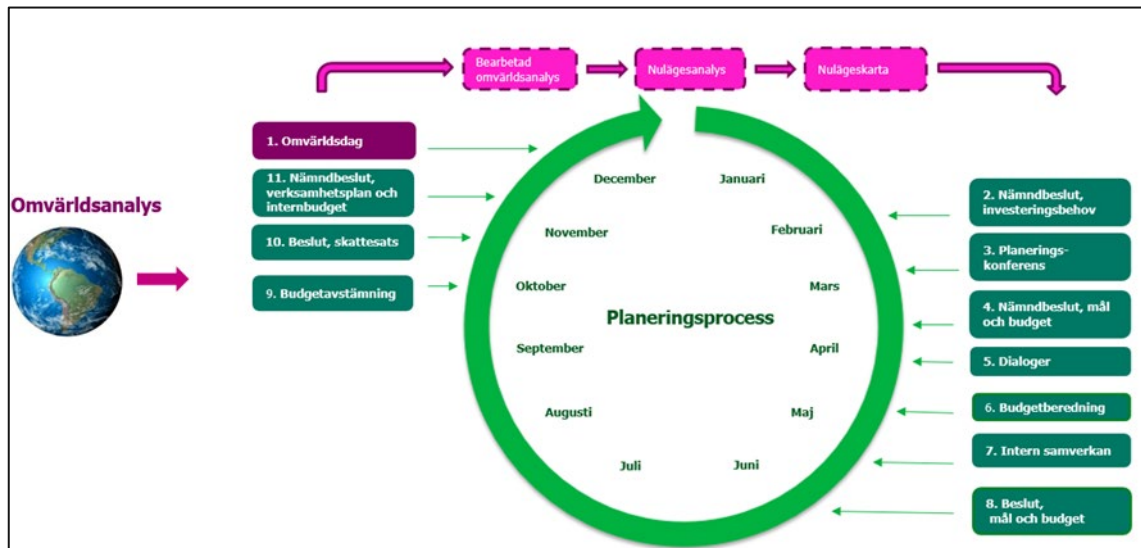
Megatrender

En megatrend är en långsiktig och övergripande förändring eller utveckling som påverkar samhället, ekonomin och olika branscher. Dessa trender sträcker sig över årtionden och har en betydande inverkan på hur människor lever sina liv, företag bedriver verksamhet och samhällen utvecklas. Megatrender är djupt rotade i samhället och formas av en kombination av olika faktorer, såsom teknologiska framsteg, demografiska förändringar, kulturella förändringar, miljöförändringar och ekonomiska krafter.

Arbetet med omvärldsanalysen har resulterat i identifiering av sex megatrender som har direkt påverkan på hur Region Gotland behöver arbeta. Omvärldsanalysen tar avstamp i de övergripande samhällsutmaningar som återfinns i den regionala utvecklingsstrategin (RUS) – *Vårt Gotland 2040*. Här benämns de något annorlunda än i RUS:en, samt har kompletterats med ytterligare en megatrend. Megatrenderna som identifierats är *Demografisk utveckling*, *Klimat och energi*, *Social sammanhållning*, *Globalisering*, *Teknologisk utveckling*, samt *Samhällets beredskap*.

Omvärldsanalysen i sin kontext

Omvärldsanalysen, och hanterandet av dess resultat, är en viktig del av Region Gotlands planeringsprocess. Planeringsprocessen innehåller flera delmoment och innefattar att besluta om mål och fastställa budget. Planeringsprocessen ger också regionfullmäktige möjlighet att ge en eller fler nämnder specifika uppdrag. Figur 1 nedan illustrerar planeringsprocessen, därefter följer en kort beskrivning av de olika delarna i processen.



Figur 1. Omvärldsanalysen i sin kontext

Omvärldsdag

Senast i december månad startar planeringsprocessen med en gemensam omvärldsdag. Under omvärldsdagen presenteras och diskuteras omvärldsanalysen. Den omhändertas sedan av respektive förvaltning och bolag i arbetet med nulägesanalysen, samt påföljande arbete med att ta fram en uppdaterad nulägeskarta.

Planeringskonferens

Under mars månad genomförs en planeringskonferens. Planeringskonferensen har till syfte att lyfta Region Gotlands planeringsförutsättningar inför kommande verksamhetsår. *Planeringsförutsättningarna* i sig är ett dokument som bland annat innehåller väsentliga slutsatser av omvärldsanalysen, ekonomiska förutsättningar inklusive investeringsbehov, uppföljningen av regionfullmäktiges prioriteringar samt mål, nämndens nulägeskarta samt Region Gotlands arbetsgivarprinciper. Planeringskonferensen ska ge en gemensam bild av vad respektive nämnd behöver beakta i verksamhetsplaneringen för kommande år.

Dialoger

Under april månad genomförs dialoger utifrån respektive nämnds mål- och budgetskrivelse samt nulägeskarta. Nämndens mål- och budgetskrivelse är ett dokument som innehåller förslag till mål samt en beskrivning av nämndens uppdrag och behov av ekonomiska resurser. Nulägeskartan är ett dokument i A3-format (*A3:an*) där nämndens uppdrag, nuläge och omvärldsspaning kort presenteras. I dialogerna finns utrymme för att lyfta särskilda frågor gällande exempelvis måluppfyllelse samt bidrag till prioriteringar.

Budgetberedning

Under maj genomförs årets budgetberedning. Den resulterar i förslag till regionfullmäktige gällande drift, investerings och exploateringsbudget, regionfullmäktiges mål för kommande år samt eventuella uppdrag till en eller flera nämnder.

Beslut om innehållet i Region Gotlands mål och budget

I juni beslutas om mål och budget för kommande år. Besluten redovisas sedan i dokumentet Region Gotlands mål och budget. I dokumentet ingår regionfullmäktiges prioriteringar, uppdrag, regionfullmäktiges mål samt drift, investerings- och exploateringsbudget, dvs. förutsättningarna för nämnders/förvaltningars verksamhetsplanering. Verksamhetsplanen är ett strategiskt dokument som omfattar en löpande femårsperiod med aktiviteter kopplade till mål och budget.

Megatrend – Demografisk utveckling

Sammanfattning och rekommendationer

Den globala befolkningstillväxten avtar och förväntas nå en topp på 10,4 miljarder år 2080. Sjunkande fertilitetstal, ekonomisk tillväxt och urbanisering har redan lett till befolkningsminskningar i delar av världen, medan Afrika och Asien fortsatt växer. En åldrande befolkning är en utmaning, särskilt i Europa, där färre yrkesverksamma ska försörja fler äldre. Detta förvärrar redan existerande arbetskraftsbrist. I Sverige är trenden liknande, med skillnader mellan regioner. Lands- och glesbygd tappar yrkesverksamma medan storstäder klarar sig bättre. Minskad invandring och barnafödande påverkar samhällsservice och arbetskraft. Gotland står inför särskilda utmaningar med låg fertilitet, färre i arbetsför ålder och ökad utflyttning, särskilt bland unga vuxna. Trots tidigare positivt flytt-netto vände trenden 2023, vilket gör det svårare att nå målet om att öka antalet arbetsföra invånare. Gotland måste attrahera nya invånare och behålla de som redan bor här för att säkerställa ett hållbart växande samhälle.

För att möta utmaningarna beskrivna i fördjupningen föreslås följande strategiska insatser:

- **Bostäder och boendemiljöer:** Satsa på prisvärda och barnvänliga bostäder samt attraktiva boendemiljöer för att locka och behålla unga familjer och nyanlända.
- **Arbetsliv och utbildning:** Främja lokala arbets- och utbildningsmöjligheter, inklusive distansarbete, entreprenörskap och samarbeten med universitet, för att minska utflyttning.
- **Integration och jämställdhet:** Investera i integrationsprogram och familjevänliga arbetsvillkor som flexibla tider och föräldraledighetsstöd för att stärka inkludering och arbetslivsbalans.
- **Samhällsservice och infrastruktur:** Utveckla välutbyggd samhällsservice, såsom skolor, vård och kollektivtrafik, för att skapa en trygg och attraktiv miljö.
- **Marknadsföring och livskvalitet:** Marknadsför Gotland som en familjevänlig och naturnära plats, och satsa på kultur, fritid och sociala mötesplatser för att öka attraktionskraften.



Fördjupning – Demografisk utveckling

Den demografiska utvecklingen visar att kommuner och regioner har flera tuffa år framöver. Antalet invånare över 80 år ökar med nästan 50 procent de närmsta tio åren, vilket kommer att öka behoven av välfärdstjänster så som sjukvård och äldreomsorg. Samtidigt ökar antalet personer i arbetsför ålder blygsamt under samma period. De demografiska förutsättningarna skiljer sig rejält åt över landet.

Processer som påverkat *Demografisk utveckling* på Gotland

Högskolan Gotlands ombildades till Uppsala Universitet Campus Gotland - Efter att Högskolan Gotland i juli 2013 gått ihop med Uppsala Universitet så utökades antalet studieplatser vilket var positivt för öns befolkning

Pandemin - Gotland var en av de kommuner som ur ett befolkningsperspektiv gynnades av pandemin, dels var smittspridningen relativt låg, man kunde inte konstatera någon överdödlighet men däremot så valde många av de med sommarbostad på Gotland att skriva sig här.

Flyktingvåg - Även Gotland fick en positiv befolkningsutveckling under åren 2016-2018 i samband med att flyktingarna då fick sina uppehållstillstånd och därmed kunde folkbokföra sig i landet.

Internationellt perspektiv på megatrenden

Befolkningskurvorna i stora delar av världen pekar åt samma håll, den globala befolknings-tillväxten bromsar in. Ekonomisk tillväxt, utbildning och urbanisering bidrar till stärkt egenmakt för kvinnor och sjunkande fertilitets-tal. Jordens befolkning kommer inte att växa till 15 miljarder, som var ett scenario för 30 år sedan, utan förutspås stanna på cirka 10,4 miljarder år 2080 och därefter sakta minska. I delar av Europa och i länder som Kina, Japan och Ryssland har befolkningsminskningen redan påbörjats, medan befolkningsstillväxten förväntas fortsätta i Afrika och delar av Asien.

En på sikt minskande befolkning är positivt för miljön och klimatet. Men innan vi är där kommer alltfler länder få hantera konsekvenserna av en åldrande befolkning. Samtidigt kommer andra länder att ha en stor ung befolkning. I kombination med utbredd korruption, låg tillväxt, hög arbetslöshet och dessutom klimatproblem, kan detta sannolikt leda till stor social oro och konfrontationer mellan olika grupper, vilket i sin tur kan bidra till nya stora flyktingströmmar.

I EU är mer än en femtedel av befolkningen över 65 år. Samtidigt är födelsetalen i många länder låga, vilket påverkar den så kallade försörjningskvoten – allt färre förvärvsaktiva måste försörja alltfler äldre. Redan idag är bristen på exempelvis sjuksköterskor stor i hela västvärlden. I takt med att befolkningen åldras kommer bristen på personal tillta inom många olika yrkeskategorier.

Fakta

- År 1980 var jordens befolkning 4 miljarder och idag är den drygt 8 miljarder. De senaste 4 miljarderna människor har alltså tillkommit på bara 40 år, men nu avtar befolkningsstillväxten i snabb takt.
- År 2050 uppskattas 14 procent av jordens befolkning vara 75 år eller äldre, medan motsvarande siffra var 1 procent år 1950.

Nationellt perspektiv på megatrenden

Sverige har en liknande demografisk utveckling, men den är inte fullt så dramatisk som i vissa andra europeiska länder. Försörjningskvoten ökar genomgående men det finns betydande skillnader mellan landets regioner och kommuner. I en majoritet av kommunerna, främst i lands- och glesbygd, minskar andelen invånare i yrkesverksam ålder samtidigt som andelen 80+ ökar snabbt. Situationen ser avsevärt bättre ut i större städer med omland, även om befolkningen där också blir äldre.

Prognoserna för Sverige pekar på ett minskat barnafödande och minskad invandring av barn och unga. En konsekvens blir att skolor och förskolor behöver stängas då elevunderlaget minskar. Risken är då att annan viktig samhällsservice utarmas. Situationen blir särskilt utmanande i orter och samhällen där man behöver locka nya inflyttare, såväl unga som barnfamiljer. Samtidigt finns en stark efterfrågan på arbetskraft i delar av landet där omfattande gröna industriinvesteringar är under etablering. Här behöver personal rekryteras från när och fjärran och bostäder tillgängliggöras, både för

Regionalt perspektiv på megatrenden

Även fast Gotland är en landsbygdskommun så har befolkning ökat de senaste åren vilket inneburit en ökad efterfrågan på bostäder, kollektivtrafik och samhällsservice. Befolkningen har ökat tack vare att fler flyttat till än från Gotland. Likt andra landsbygdskommuner så minskar andelen personer i yrkesverksam ålder och idag är Gotland tillsammans med Dalarna och Kalmar de länen med lägst andel personer i yrkesverksam ålder. Under 2023 minskade folkmängden på Gotland med 144 personer, från 61 173 till 61 029 personer. Orsaken till den minskade befolkningen var ett flyttnetto på 34 personer och ett negativt födelsenetto på -212 personer.

Ärligen framställs en befolkningsprognos för Gotland i syfte att åskådliggöra vilka krav som kommer att ställas på regionen framöver gällande barnomsorg, skola, vård och äldreomsorg. Prognosen ger även underlag till vilka skatteintäkter som kan väntas framöver. Den senaste befolkningsprognosen avser perioden

korta och mer långsiktiga etableringar. Utmaningarna för arbetsgivare i såväl privat som offentlig verksamhet är betydande och det finns en risk att bristen på personal leder till kortsiktiga, ohållbara och dyra lösningar. Den demografiska utvecklingen riskerar att leda till spänningar mellan olika grupper i befolkningen – mellan äldre och yngre, mellan de som bor i storstäder med omland och de som bor i mindre städer och landsbygd där befolkningen minskar och eventuellt också mellan könen.

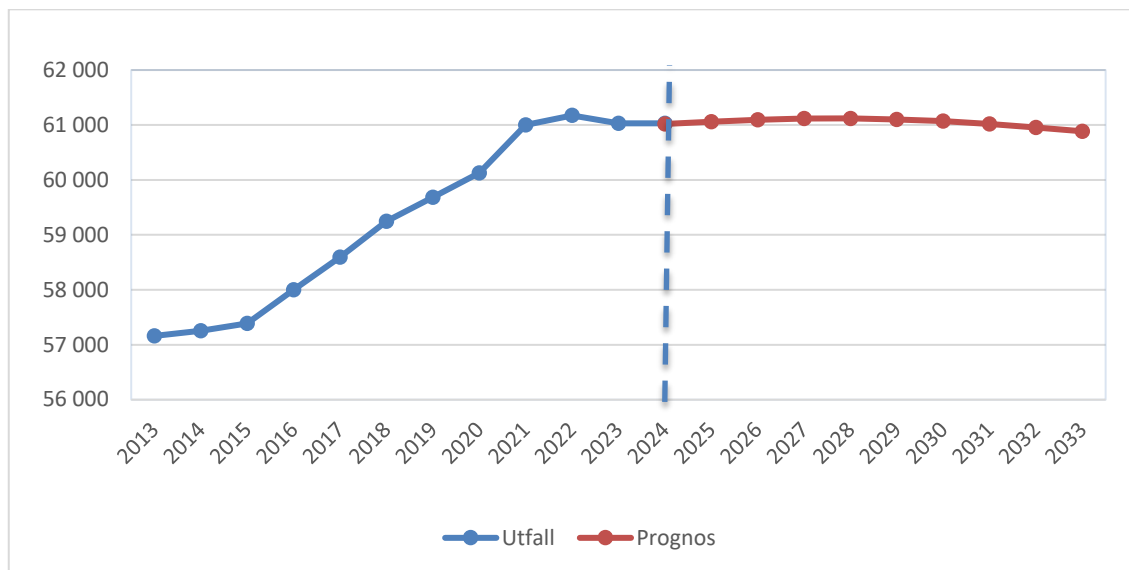
Fakta

- Gruppen 0–19 åringar i Sverige beräknas minska med 25 000 de närmaste 10 åren.
- Det finns en övervikt nationellt på nästan 9 procent fler pojkar/unga män än flickor/unga kvinnor i åldrarna 15–29 år. I en del mindre kommuner med långvarig negativ befolkningsutveckling kan övervikten av pojkar/unga män vara så stor som mellan 30–40 procent.

2024 - 2033 och upprättades i mars 2024. Under prognosperioden kommer folkmängden på Gotland att minska med 144 invånare, från 61 029 till 60 885 personer. Även om befolkningen antalsmässigt kommer att bestå de kommande tio åren så kommer utmaningarna inte att vara de samma då som nu. För att få en bättre uppfattning kring de kommande behoven så behöver man, förutom antalet personer, även ta hänsyn till befolkningens ålder.

Under prognosperioden så förväntas flyttnettot bli i genomsnitt 271 personer per år och födelsenettet -286 personer per år. Totalt ger detta en förändring med -15 personer per år. Antalet inflyttade beräknas bli i genomsnitt 2 748 personer per år medan antalet utflyttade skattas till 2 477 personer. Antalet barn som föds förväntas vara 441 per år och antalet avlidna skattas till 727 personer. I figur 2 visas den faktiska befolkningsutvecklingen under perioden 2013 – 2023 samt den prognosticerad befolkningsutveckling för åren 2024 - 2033.

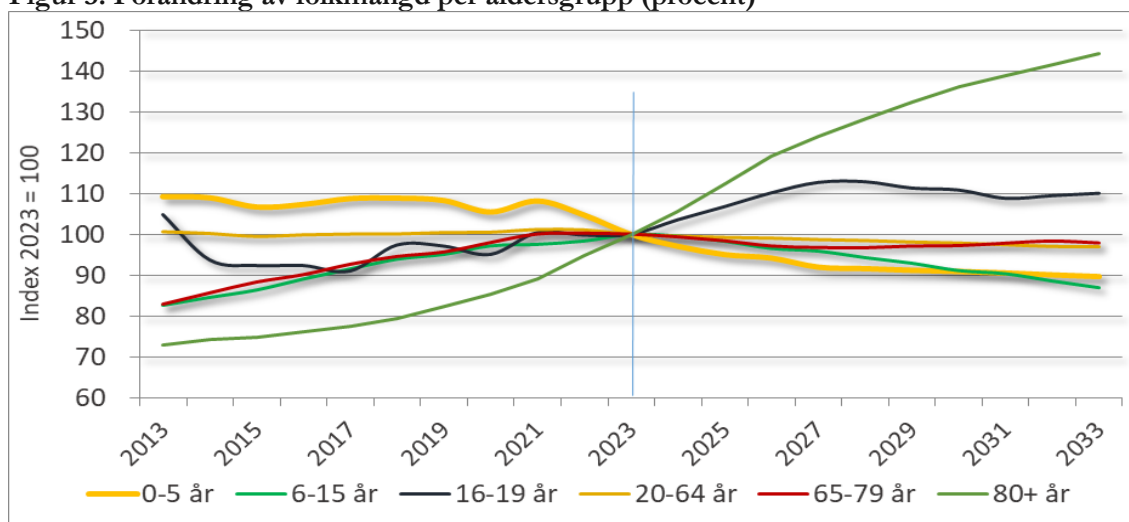
Figur 2. Faktisk folkmängd 2013 – 2023, prognos 2024 – 2033 (antal)



För att underlätta planeringen för Region Gotlands verksamheter delas prognosen in i olika åldersgrupper. Diagrammet på nästa sida visar den procentuella volymförändringar per åldersgrupp med utgångspunkt från årsskiftet 2023/2024 och med en tioårs horisont såväl bakåt som framåt.¹ Samtliga åldersgrupper har vid utgångspunkten index 100. De historiska värdena visar den procentuella förändring som varit och värdena från och med 2024 visar den

prognostiserade utvecklingen. Här framgår det att åldersgruppen 80+ förväntas ha den största procentuella ökningen även på längre sikt. Det framgår även att antalet ungdomar i gymnasieåldern, 16-19 år, förväntas öka de kommande åren för att därefter plana ut på en nivå cirka 10 procent högre än idag. Åldersgrupperna 0-5 år samt 6-15 år väntas båda succesivt att minska med cirka 10 procent de kommande tio åren.

Figur 3. Förändring av folkmängd per åldersgrupp (procent)



¹ Åldersgrupperna representerar regionens planeringsbehov för verksamheterna.

Sjunkande fertilitetstal och färre kvinnor i barnafödande ålder

På Gotland föds de flesta barn av kvinnor i åldern 28–34 år, en grupp som just nu är större än någonsin. Detta beror på att personer födda kring 1990, en av de största årskullarna i modern tid, fortfarande ingår i den åldersgruppen. Trots detta har antalet födslar minskat, eftersom fertilitetstalet – det genomsnittliga antalet barn per kvinna – har sjunkit de senaste åren till en historiskt låg nivå. För Gotland ligger fertilitetstalet idag på 1,4 barn per kvinna, vilket är något lägre än rikssnittet på 1,45. Det innebär att även om det finns fler kvinnor i den aktuella åldersgruppen, föds det färre barn än tidigare.

Under de kommande tio åren väntas antalet kvinnor i åldern 28–34 år minska med 492 personer, vilket motsvarar en minskning med cirka 20 procent. Samtidigt förutspår prognoser en liten ökning av fertilitetstalet till 1,5 för Gotland, men det räcker inte för att kompensera för det minskade antalet kvinnor i barnafödande ålder. Som ett resultat förväntas antalet födslar minska ytterligare. Flera faktorer påverkar fertilitetstalen, både på Gotland och i liknande länder. Till dessa hör en orolig omvärld, hög inflation, klimatförändringarnas ökande

hot och en stigande risk för arbetslöshet. Sådana osäkerheter kan få människor att skjuta upp eller välja bort att skaffa barn.

Konsekvenser för Region Gotland

Det minskande antalet födslar får flera direkta och indirekta konsekvenser för Region Gotland. Även om det inte omedelbart påverkar målet *Öka antalet invånare i åldern 20–64 år med 1 000 till mandatperiodens slut*, kan det på sikt försvåra ambitionen att skapa ett hållbart växande Gotland. En minskning av födslar innebär att Gotlands befolkning riskerar att krympa ytterligare, vilket påverkar behovet av nya bostäder och samhällsservice.

För verksamheter som riktar sig till barn och unga, såsom förskolor, skolor och fritidsverksamheter, är effekterna tydligare. Ett minskat antal barn kräver en anpassning av resurser för att säkerställa effektivitet och rätt fördelning. Region Gotland behöver därför noga följa befolkningsprognoser för att kunna planera och anpassa sina verksamheter på ett hållbart sätt. Minskade barngrupper kan även påverka arbetstillfällena inom dessa verksamheter, vilket är en viktig faktor att ta hänsyn till vid långsiktig planering.



Minskad invandring och dess konsekvenser för Gotlands befolkningstillväxt

Under de senaste sju åren har Sveriges befolkning ökat snabbare än tidigare, främst på grund av ett stort invandringsöverskott. Denna trend har dock förändrats markant, och år 2023 var invandringsöverskottet endast 21 080 personer – det lägsta under hela 2000-talet. Prognoser visar att detta överskott kommer att minska ytterligare under 2024. Som jämförelse var invandringsöverskottet betydligt högre år 2019, då det uppgick till 117 127 personer. Denna kraftiga minskning i nettoinvandringen är ett resultat av förändrade migrationsmönster och politiska beslut, både i Sverige och globalt.

Den minskade invandringen, tillsammans med den tidigare nämnda trenden av färre födselar, innebär att befolkningstillväxten i Sverige förväntas avta framöver. Gotland, som redan står

inför demografiska utmaningar, påverkas också av dessa nationella och globala trender. En långsammare befolkningstillväxt på Gotland kan få långtgående konsekvenser för regionens utveckling, inte minst för arbetsmarknaden och samhällsservicen.

Konsekvenser för Region Gotland

Minskningen i invandringsöverskottet påverkar direkt Region Gotlands mål *Öka antalet invånare i åldern 20–64 år med 1 000 till mandatperiodens slut*. För att uppnå detta mål behöver Gotland skapa förutsättningar för att inte bara locka fler personer att flytta till ön utan också för att behålla de som redan bor och verkar där. Detta gäller såväl personer födda i Sverige som de som är födda utomlands.

Förändrade flyttmönster och dess påverkan på Gotlands befolkning

Under pandemin gynnades Gotland av en ökad rörlighet inom landet. Många valde då att lämna sina hem på andra platser i Sverige för att bosätta sig på Gotland, lockade av en tryggare tillvaro med större boendeytor och möjligheten att arbeta på distans. Detta innebar ett positivt inrikes flyttnetto för Gotland under flera år. År 2023 förändrades dock detta mönster, och Gotland upplevde för första gången sedan 2013 ett negativt inrikes flyttnetto. Utflyttning skedde från Gotland i alla åldersgrupper och till olika delar av landet.

Enligt statistik fortsätter den mest flyttbenägna gruppen att vara personer i åldern 20–24 år, som ofta lämnar Gotland för att studera eller arbeta i andra delar av Sverige. De flesta i

denna åldersgrupp söker sig till universitetsstäder som Uppsala, Lund och Stockholm, men även Kalmar och Umeå är vanliga destinationer. Denna utflyttning är en del av en långvarig trend där unga vuxna lämnar landsbygdskommuner för att få tillgång till högre utbildning och bredare arbetsmöjligheter.

Konsekvenser för Region Gotland

Denna förändring i flyttmönstren påverkar Region Gotlands mål *Öka antalet invånare i åldern 20–64 år med 1 000 till mandatperiodens slut*. Ett negativt inrikes flyttnetto gör det svårare att nå detta mål och ställer ökade krav på regionen att både attrahera nya invånare och behålla de som redan bor på Gotland. Detta gäller såväl personer födda i Sverige som de som invandrat till landet.

Kommande processer som kan påverka *Demografisk utveckling* på Gotland

Bostäder - Det bor flest personer i ett område de första fem åren efter att ett område har byggts, sedan börjar personer i området att flytta. Därför är bostadsbyggandet viktigt om man vill öka antalet invånare.

Arbetsstillfällen - Man ser också att etablering av en ny stor arbetsplats har positiv inverkan på befolkningen. Förhoppningsvis kan återuppbyggnaden av försvaret vara en sådan etablering.

Megatrend – Klimat och energi

Sammanfattning och rekommendationer

Regeringens beslut i november 2024 att stoppa 13 vindkraftparker i Östersjön är en avgörande händelse för Sveriges energi- och klimatomställning. Det påverkar Gotland, där energiomställningen är en central del av regionens strategi för netto-nollutsläpp till 2040. Ökad överföringskapacitet av el mellan fastlandet och Gotland är en förutsättning för att utöka den lokala produktionen av vind- och solex samt elektrifiera transporter och industri, något som förväntas tredubbla Gotlands elförbrukning. Kalk- och cementindustrin står idag för merparten av öns klimatpåverkande utsläpp. Tekniken med koldioxidavskiljning blir avgörande för att minska utsläppen, men det är en energi-krävande teknik som förbrukar stora mängder el.

På global nivå varnar forskare för att sex av nio planetära gränser, inklusive klimatsystemet och biologisk mångfald, redan överskridits. För att möta dessa utmaningar måste Sverige integrera fler perspektiv i klimatpolitiken och inte försumma övrigt miljöarbete. Arbetet med klimatanpassning är synnerligen viktigt och kan oftast ske till lägre kostnad än att invänta kostnaderna för framtida klimatrelaterade skador. Sammantaget är Gotlands energi- och klimatomställningen komplex, likt på många andra platser i landet, men ö-läget, industrins behov, dagens energiinfrastruktur och de många olika intressen som måste tas hänsyn till vid fysisk planering, ger kanske ändå Gotland en särställning när det gäller komplexitet. Inte desto mindre är omställningen avgörande för regionens långsiktiga hållbarhet.

För att möta utmaningarna beskrivna i fördjupningen bör Region Gotland:

- Arbeta målmedvetet med klimatanpassning av Regionens verksamheter i enlighet med antagen klimatanpassningsplan och tillskjuta de ekonomiska resurser som krävs för detta arbete.
- På nämnd- och bolagsnivå (gäller samtliga nämnder samt *GotlandsHem*) fortsätta kartlägga verksamheternas klimatpåverkan och aktivt arbeta med att minska denna i enlighet med fattade koncerngemensamma fullmäktigebeslut (Region Gotlands koldioxidutsläpp ska minska årligen. Under perioden 2024-2027 ska den genomsnittliga minskningen uppgå till 15 procent per år.)
- Energiomställningen är en stor möjlighet för Gotland, inte minst genom att öka självförsörjningsgraden av förnybar energi vilket har en rad positiva effekter. För att en omställning ska resultera i ett ekologiskt hållbart samhälle krävs dock en betydligt lägre total energi- och materialomsättning än i dagens samhälle. Därför bör Region Gotland verka för en större förståelse för hur ett sådant samhälle kan gestalta sig och vad som krävs för att nå dit.
- Energi- och klimatfrågorna har en tendens att tränga undan andra stora, övergripande miljöfrågor såväl som mer lokala. Därför bör Region Gotland även ha kapacitet att göra satsningar även på dessa områden, vilket kommer ge en bättre miljö och ibland också ge synergieffekter som ökar motståndskraften mot klimatförändringen

Fördjupning – Klimat och energi

Regeringens beslut i november 2024 att inte ge tillstånd för att bygga och driva 13 projekterade vindkraftparker i Östersjön är med stor sannolikhet den enskilt viktigaste händelsen på energi- och klimatområdet den senaste tiden. Exakt hur detta kommer påverka Gotlands och hela Sveriges energi- och klimatomställning är för tidigt att säga, men beslutet sker i en tid när det är bråttom med omställningen och när de klimatpåverkande utsläppen ökar, både i Sverige och globalt.

Processer som påverkat *Klimat och energi* på Gotland

- Väderrelaterade händelser de senaste åren, exempelvis perioder med långvarig torka eller mycket nederbörd, har påvisat sårbarhet och kostat mycket pengar för främst jordbruket. Även samhällsfunktioner som dricksvattenförsörjningen har påverkats.
- Svenska Kraftnät deklarerade i maj 2017 att man lägger ned arbetet med planerad utbyggnad av det svenska stamnätet till Gotland.
- Regeringsuppdraget 2017 till Energimyndigheten kring en förstudie hur ett förnybart energisystem på Gotland skulle kunna se ut. Myndigheten fick därefter ett nytt uppdrag att ta fram en färdplan och presentera åtgärder för hur Gotland ska kunna gå före i energiomställningen. Samordningsuppdraget avslutades tvärt av regeringen i början av 2023.
- Starten av Energicentrum Gotland, med syftet att höja den allmänna kunskapsnivån och samtidigt accelerera energiomställningen.
- Uppbyggnaden av en storskalig biogastillverkning på Gotland, som möjliggjort skifte från fossil energi till förnybar inom industri och transporter.
- Regeringens beslut i november 2024 att inte ge tillstånd för att bygga och driva 13 projekterade vindkraftparker i svensk ekonomisk zon i Östersjön.

Jordens klimat och allt liv i biosfären utgör två av jordens storskaliga system. Forskarna på *Stockholm Resilience Center* har i sin modell kring de planetära gränserna beskrivit ytterligare sju huvudsystem eller -processer, som upprätthåller de stabila förutsättningarna för allt liv på Jorden. Förenklat kan man säga att systemen fungerar tillfredsställande och regulatoriskt upp till en viss gräns. Överskrider gränsen, ökar risken för storskaliga abrupta eller irreversibla förändringar på Jorden.

Modellen hjälper oss förstå att det som brukar beskrivas som en klimatkris i själva verket är en följd av att flera andra systemgränser också överskridits. De nio planetära systemen interagerar med varandra inom det enormt komplexa biofysiska system som Jorden utgör. I följande fanns tillräckligt med vetenskapligt underlag för

att beskriva hur planeten just nu förhåller sig till respektive gräns för samtliga nio system, tidigare har inte alla beräknats. Forskarna kom fram till att sex av gränserna nu är överskridna, bland annat gränserna för klimatsystemet och den biologiska mångfalden, men även systemen för fosfor- och kväveomsättning, markomvandling och sötvattentillgångar.²

Att systemgränserna i sex fall av nio nu är överskridna innebär inte att drastiska förändringar kommer ske över en natt, men – som forskarna uttrycker det – sammantaget uttrycker gränserna en kritisk tröskel för en ökad risk för människor och de ekosystem vi är del av.³

Ett starkt fokus på energi- och klimatfrågorna är naturligtvis inte fel på något sätt, men det

² <https://www.science.org/doi/10.1126/sciadv.adh2458>

³ <https://www.stockholmresilience.org/research/planetary-boundaries.html>

riskerar att tränga undan de andra stora, övergripande miljöfrågorna som beskrivs ovan såväl som mer lokala. Det kan ge intrycket av att i ett hållbart samhälle kan energi- och materialomsättningen fortgå på samma höga nivå som tidigare, bara med skillnaden att energin är fossilfri och samhället klarar att avskilja och underjordiskt lagra den koldioxid från punktkällor som ändå kommer att genereras.⁴ Ytterligare en fara är att man missar positiva synergieffekter. Kopplingen mellan klimat och biologisk mångfald är en sådan.

Det internationella samfundet har lyckats förhandla fram flera betydande avtal för att begränsa såväl utsläppen av växthusgaser som utarmningen av biologisk mångfald.⁵ Sverige har ratificerat såväl ramkonvention om klimatför-

ändringar, där Parisavtalet är det senaste bindande avtalet, respektive konventionen om biologisk mångfald. På EU-nivå finns lagstiftningspaketet *Fit for 55*, med ny eller uppdaterad lagstiftning på klimat-, energi- och transportområdena samt den nyantagna förordningen om restaurering av natur.

Även om den svenska miljöpolitiken med stor sannolikhet kommer fortsätta präglas av energi- och klimatfrågan, måste Sverige följa internationella konventioner och EU:s direktiv och förordningar. Därför kommer vi sannolikt se en utveckling där Sverige i högre grad än hittills måste påskynda integreringen av fler perspektiv i klimatfrågan, inte minst när det gäller biologisk mångfald och då i synnerhet när det gäller skogspolitiken.



Klimatförändring och klimatanpassning

När klimatet blir varmare förändras förutsättningarna för olika väderhändelser, både gradvisa och plötsliga. Klimatets utveckling i framtiden beror på hur atmosfärens innehåll av växthusgaser förändras. Konkret innebär det att intensiteten i klimateffekterna, och därmed behovet av klimatanpassning, beror på hur snabbt samhället på en global nivå klarar av att ställa om.

Även om Sverige lyckas nå netto-noll utsläpp till 2045, som är det av riksdagen antagna målet, skulle en total måluppfyllnad endast ha en försumbar inverkan på klimatförändringen i

⁴ Carbon Capture and Storage, CCS-teknik, koldioxidavskiljning och lagring, kan användas för att fånga in koldioxid från stora punktsläpp. Kolet i koldioxiden kan ha fossilt eller biogent ursprung. När det har biogent ursprung talar man om negativa utsläpp.

⁵ Förenta Nationernas ramkonvention om klimatförändringar UNFCCC respektive Konventionen om biologisk mångfald CBD

sig, eftersom Sveriges nationella andel av de totala utsläppen i världen är mycket liten.⁶ Utsläppen i Sverige per capita är dock avsevärt högre jämfört med genomsnittet för världens befolkning och argumentet att Sverige just därför ska vara ett föregångsland har relativt stort stöd i landet.

För att studera framtidens klimat behövs antaganden om hur utsläppen av växthusgaser kommer att bli. Det finns flera möjliga utvecklingsscenarier och vilken av dem som blir verklig beror på människans förmåga att begränsa utsläppen. Inget scenario är mer sannolikt än något annat utifrån ett vetenskapligt perspektiv, och vilket scenario som sedan kommer ligga närmast verkligheten i framtiden beror på nuvarande och framtida klimatpolitik världen över.

För närvarande är FN:s bedömning att världen är på väg mot en global uppvärmning på mellan 2,6–3,1 grader i slutet av seklet.⁷ Det är långt över Parisavtalets absoluta mål med 2 graders uppvärmning och en fördubbling av avtalets ambitionsnivå att bromsa temperaturökningen till 1,5 grad över förindustriell nivå.

Enligt SMHI:s klimatscenariotjänst kan medeltemperaturen i Sverige stiga med drygt 2,5 grader (enligt RCP 4,5⁸) eller drygt 4 grader (enligt RCP 8,5) till slutet av seklet.⁹ Det innebär att antalet varma dagar blir fler och värmeböljor inträffar oftare. Vegetationsperioden förlängs. Nederbörden ökar på årsbasis, men under sommarmånaderna syns ingen märkbar förändring. Skyfallen blir däremot kraftigare. Flödena

Energi

Näringslivets energiomställning utgör ett av tre områden som den gotländska politiken utsett som styrkeområde, tillsammans med de tidigare områdena *mat- och livsmedel* samt *besöksnäring*.

Den regionala utvecklingsstrategin slår fast att Gotland ska gå före i att nå målet om netto-

i vattendragen ökar på vintern och minskar på sommaren. Marken blir torrare och brandrisken ökar. Havet stiger och höga vattenstånd blir vanligare. Luftfuktigheten ökar i ett varmare klimat, och vinden väntas inte förändras. Enligt *Sveriges geologiska undersökning* (SGU) råder det osäkerheter kring hur grundvattennivåerna förändras men det finns indikationer på att de lägsta nivåerna kan bli ännu lägre i framtiden.¹⁰ Gotland kan även påverkas indirekt av händelser som sker på andra platser, både i Sverige och utomlands, på grund av beroenden vad gäller exempelvis import av mat och teknik.

IVL Svenska Miljöinstitutet undersöker återkommande via enkäter kommunernas klimatanpassningsarbete. Nästan alla kommuner den senaste undersökningen anger att de har påverkats av klimatförändringar och extrema väderhändelser, men färre än hälften har avsatt resurser för klimatanpassningsåtgärder.¹¹

Region Gotland har en antagen klimatanpassningsplan för ras, skred och översvämningsrisker i tätorterna. Regionfullmäktige gav i november ett uppdrag om att planen ska utökas med att innefatta bland annat anpassning till torka och värmeperioder. Anpassningsarbetet handlar till stor del om att fatta långsiktigt hållbara beslut under osäkra förutsättningar med det bästa kunskapsunderlag som finns tillgängligt. Region Gotlands anpassningsarbete innebär ett mycket stort åtagande i och med att Regionen har en sådan mångfacetterad verksamhet.

nollutsläpp av klimatpåverkande gaser senast år 2040. Nettoutsläppen måste minska, totalt sett och inom alla sektorer. Det handlar om ett hållbart energisystem, klimatsmart industri, resurseffektiv bebyggelse, fossilfritt transportsystem samt hållbar produktion och konsumtion.

⁶ 2019, <https://www.naturvardsverket.se/data-och-statistik/klimat/sveriges-utslapp-och-upptag-av-vaxthusgaser/>; <https://www.pik-potsdam.de/paris-reality-check/primaphist/#scenario=histcr&id=earth&entity=kyotoghg>

⁷ <https://www.unep.org/resources/emissions-gap-report-2024>

⁸ RCP står för "Representative Concentration Pathway", och 2,6, 4,5 och 8,5 indikerar förändring i strålningspådrivning (mätt i W/m²) till slutet av århundradet.

⁹ SMHI. Klimatanpassningsplan för Region Gotland, 2023. <https://dokument.gotland.se/IntegrationService.svc/doc/content/34501>

¹⁰ SGU, Grundvattennivåer i ett förändrat klimat – nya klimatscenarier. SGU-rapport 2015:19

¹¹ IVL Svenska Miljöinstitutet, Klimatanpassning 2021 - Så långt har Sveriges kommuner kommit

Energiomställningen är en möjlighet som kan stärka konkurrenskraften i det gotländska näringslivet. Det gotländska samhället har under lång tid fört fram att en absolut förutsättning för energiomställningen är ökad överföringskapacitet av el till och från fastlandet, eftersom det gotländska elnätet i dagsläget inte har kapacitet för en ökad lokal elproduktion.¹² Kommer en sådan tillstånd, kan en stor export av förnybar el väga upp de kvarvarande utsläppen från fossil energi, främst från transporter. Detta har varit huvudstrategin under lång tid.

Ryckighet i energifrågor inte är något ovanligt, utan tvärtom det normala. Det visar inte minst de nationella myndigheternas hantering de senaste åren av de olika uppdragen gällande just Gotlands framtida elsystem och överföringskapaciteten till fastlandet. Regeringens beslut i november 2024 att inte ge tillstånd för att bygga och driva 13 projekterade vindkraftparker i svensk ekonomisk zon i Östersjön, däribland Aurora som hade planerad anslutning till Gotland, är senaste beslutet i denna långa rad av händelser de senaste åren med direkt koppling till Gotlands energiomställning (se *Processer som påverkat*).

Exakt hur detta kommer påverka Gotlands och hela Sveriges energi- och klimatomställning är för tidigt att säga, men det investeringskapital som var påtänkt för Östersjön kommer med stor sannolikhet söka sig någon annanstans. Mycket god tillgång på el var också tänkt att möjliggöra ny industri på Gotland. För Gotlands del kunde detta till exempel innebära både fossilfri produktion av kvävegödsel till lantbruket, ”grön” vätgas och e-bränslen.

Kalk- och cementindustrin på Gotland svarar för större delen av energianvändningen och merparten av koldioxidutsläppen. Tar man bort den sektorns utsläpp, står drivmedel till transporter och arbetsmaskiner för över 85 procent av de klimatpåverkande utsläppen på Gotland

från den samlade energianvändningen i bostäder, offentlig service, i transporter och i alla företag utom just tillverkningsprocesserna i kalk- och cementindustrin.

Oavsett regeringens stopp för havsbaserad vindkraft i Sveriges ekonomiska zon i Östersjön, kommer energiomställningen innebära stora konsekvenser för Gotland. Den handlar om utbyggnad av elnät och överföringskapacitet till fastlandet, utbyggd vindkrafts- och solelsproduktion på land och om ökad elektrifiering av transporter och industriprocesser. Medan Sverige planerar för en dubblad elanvändning beräknas elanvändningen på Gotland närmare tredubblas.¹³ Oavsett om ökningen från dagens 1 TWh per år blir 2 eller 4 TWh, så är det en bråkdel av Sveriges behov.

Lokalt är cementindustrins omställning den främsta orsaken. Kalk- och cementindustrin har stora processutsläpp från själva råvaran, därför bedöms energikrävande koldioxidavskiljning och -lagring vara en nödvändig teknik för att tillsammans med andra åtgärder klara klimatmålen.

All denna infrastrukturutveckling kommer sannolikt inte ske utan visst motstånd. Förstärkningar av elnät leder till fler och större kraftledning. Det är också stora kostnader förbundna med en utbyggnad av det regionala nätet, som befintliga abonnenter inte alltid är villiga att vara med och betala. Vindkraftsetableringar välkomnas inte alltid av närboende, och i vissa fall och i vissa områden kan det också minska Gotlands attraktionskraft för boende. Långa och krävande tillståndsprocesser erfordras också innan nya etableringar kan komma ifråga, vilket i sig drar resurser, inte bara för lokala myndigheter, utan också företagare, fastighetsägare och andra berörda. Sist men inte minst är som vanligt alla investeringar i energisystemet känsliga för ändrad politik och ändrade ekonomiska förutsättningar, något som vi återigen sett exempel på hösten 2024.

¹² Undantaget egenproducerad el är från kunder med mindre produktionskällor som producerar el för egen förbrukning.

¹³ Energimyndigheten, Samhällets elektrifiering, dec 2022

Kommande processer som kan påverka *Klimat och energi* på Gotland

- Tillståndsgivning för de olika delarna av Heidelberg Materials fortsatta verksamhet i Slite, och därpå följande konkret utbyggnad av koldioxidavskiljningsanläggning samt brytningens påverkan på grundvattnet.
- Regeringens uppdrag till Svenska kraftnät att analysera elförsörjningen av Gotland på kort och lång sikt, något som resulterat i att myndigheten beslutat om två 220 kV under-vattenskablar för växelström som beräknas att vara i drift 2031.
- Tillståndsgivning för vindkraft på land, men kanske framför allt till havs. Även om regeringen stoppat utbyggnaden av havsbaserad vindkraft i svensk ekonomisk zon i Östersjön finns möjligheten att vindkraft till havs innanför territorialgränsen kan byggas, vilket kan komma att påverka Gotland. Ytterst avgörs frågan av Försvarets ställningstagande som i rådande omvärlds- och säkerhetsläge väger mycket tungt.
- Många kommande EU-direktiv och förordningar, både revideringar och helt nya. De är för många för att återges, men ett exempel som nämns i texten är den under 2024 antagna förordningen om restaurering av natur.

Megatrend – Social sammanhållning

Sammanfattning och rekommendationer

Social sammanhållning grundar sig på tillit, trygghet och inkludering, men påverkas negativt av omvärldstrender som ökad polarisering, ojämlika livsvillkor och minskat socialt deltagande. På Gotland upplever var femte ungdom ensamhet, med det är vanligare bland exempelvis flickor och transungdomar, och nästan var tionde vuxen känner sig ensam. Polariseringen märks i frågor som klimat, migration och stad/landsbygd, förstärkt av desinformation och näthat via digitala medier. Samtidigt rapporterar nästan var femte person om kränkande bemötande, vilket är vanligare bland kvinnor, yngre och personer med funktionsnedsättningar. I befolkningen på Gotland är upplevd tillit och trygghet är högre än riksgenomsnittet, men skillnader finns mellan olika grupper. Otrygghet är exempelvis vanligare bland kvinnor och i vissa delar av Visby. Psykisk ohälsa bland unga ökar på Gotland liksom nationellt och kopplas till livsvillkor och krav i skola och arbetsliv. För att motverka hälsoklyftor och stärka social sammanhållning krävs insatser för att minska ensamhet, förbättra delaktighet och skapa lika förutsättningar för god hälsa i alla samhällsgrupper.

För att möta utmaningarna beskrivna i fördjupningen bör Region Gotland hålla i och förstärka insatser:

- kopplade till de målområden som lyfts i den regionala utvecklingsstrategins genomförande-program för social välfärd *Kraftsamling för god hälsa och ett socialt hållbart Gotland 2023-2027*:
 - Psykiskt välbefinnande är jämlikt fördelat
 - Skolnärvaron ökar i grundskola och gymnasium
 - Unga avstår från bruk av narkotika
 - Vi rör oss en timme varje dag
 - Våld förebyggs, upptäcks och stöd erbjuds
 - Arbetsmarknaden är tillgänglig för alla
 - Alla kan delta i den demokratiska samhällsutvecklingen
- utifrån fullmäktiges prioritering av hälsofrämjande arbete och utveckling av förebyggande insatser, framförallt riktat mot att främja rörelserikedom, främja social gemenskap och samverkan mellan skola, vård och omsorg för att främja hälsa genom hela livet i enlighet med förvaltningarnas gemensamma förslag till prioriterade insatser 2025-2027
- utifrån andra styrande dokument som är väsentliga för befolkningens hälsa och social sammanhållning, exempelvis Region Gotlands färdplan för omställning till ett hälsosystem för Hälsa genom hela livet, Regionalt trafikförsörjningsprogram för Gotland, Kulturplan, Fritidsplan, Den Goda Måltiden och Region Gotlands handlingsplan för psykisk hälsa,
- för specifikt brottsförebyggande arbete.

Fördjupning – Social sammanhållning

God social sammanhållning grundas på tillit till andra, närhet mellan människor, delaktighet, tolerans för olikheter, upplevd trygghet och få konflikter mellan olika grupper. Omvärldstrender påverkar detta, exempelvis ökad polarisering nationellt, att alla inte upplever möjlighet att påverka samhället och alltmer ojämlika livsvillkor. Insatsområden för samhandling som stärker social sammanhållning finns i genomförandeprogrammet Kraftsamling för hälsa och ett socialt hållbart Gotland, 2023-2027.

Processer som påverkat *Social sammanhållning* på Gotland

- Social sammanhållning påverkas av många olika typer av händelser och utveckling i samhället som relaterar till samhällsekonomi, klimat/miljö, folkhälsa, trygghet, tillit, inkludering, demokrati och normer/värderingar i samhället.
- Några specifika exempel är förekomst av smittsamma sjukdomar vid epidemier och pandemier, lågkonjunktur, ökade kostnader för el och drivmedel, krig, spänningar och polarisering i omvärlden, Rysslands anfallskrig mot Ukraina, kriminalitet, pågående klimatförändringar och användandet av digitala medier. Det senare kan vara positivt bland annat genom goda sociala kontakter men också negativt på grund av bland annat digitalt utanförskap, näthat, desinformation och spridning av en perfektionskultur.

Omvärldstrender som Sveriges Kommuner och Regioner (SKR) lyfter inför vägval för framtiden, på lokal nivå, kopplat till social sammanhållning är bland annat alltmer ojämlika livsvillkor och en trend mot ökad psykisk ohälsa, värderingsförändringar med ökad polarisering och *tyckonomi*. Omvärldstrenden med ökad polarisering ses exempelvis i frågor som berör klimatpåverkan, religion, HBTQI+-frågor, invandring och stad/landsbygd. Polarisering och skillnader mellan grupper påverkas av

trenden att ge större vikt åt individers eller grupperings åsikter snarare än att förlita sig på vetenskaplig forskning eller objektiv evidens.

På Gotland påverkas den sociala sammanhållningen av de övergripande omvärldstrenderna som medför olika konsekvenser för den enskilde medborgaren, olika samhällsgrupper och samhället i stort. Nedan beskrivs tre trender, utifrån omvärldstrenderna, i en gotländsk kontext och möjliga konsekvenser.

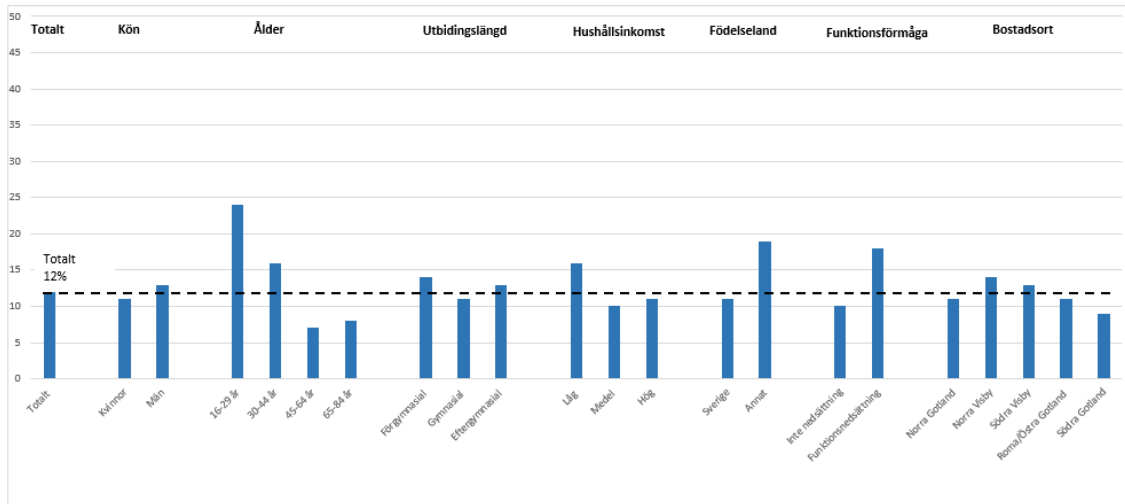
Inkludering och delaktighet

På Gotland, precis som i riket, minskade det sociala deltagandet som en effekt av coronapandemin. Besvär av ensamhet upplevs av var femte ungdom i högstadie- och gymnasieåldern (21 procent), och är vanligare bland flickor (27 procent) än bland pojkar (14 procent) och vanligast bland transungdomar och ungdomar som är osäkra på sin könsidentitet (totalt 42 procent). Totalt upplevs besvärande ensamhet bland mer än var tionde person (12

procent) i befolkningen som helhet (16-84 år) men det är vanligare i vissa grupper, till exempel utifrån socioekonomi och funktionsförmåga, se Figur 4.

Nästan var femte person (17 procent) rapporterar att de upplevt kränkande bemötande och det är vanligare bland exempelvis kvinnor, yngre, personer födda utanför Sverige och personer med funktionsnedsättning.

Figur 4. Andel (procent) personer som upplever ensamhet i olika grupper i befolkningen (16-84 år) på Gotland



Förklarande bildtext: Diagrammet visar andel personer (16-84 år) på Gotland med upplevda besvär av ensamhet, totalt i befolkningen och utifrån kön (kvinnor och män), åldersgrupper (16-29 år, 30-44 år, 45-64 år, 65-84 år), utbildningslängd (förgrundsskolor, gymnasial, och eftergymnasial utbildning), hushållsinkomst (låg, medel, hög), födelseland (Sverige, annat land), funktion (full fysisk funktionsförmåga, nedsatt fysisk funktionsförmåga) och bostadsort (norra Gotland, norra Visby, södra Visby, Roma/östra Gotland, södra Gotland). Diagrammet visar att jämfört med totalt i befolkningen är andelen personer som upplever ensamhet större bland män, personer mellan 16-29 respektive 30-44 år, personer med förgrundsskolor eller eftergymnasial utbildning, personer födda utanför Sverige, personer med funktionsnedsättning och personer som bor i norra eller södra Visby. Valdeltagandet till kommun- och riksdagsval har minskat i senaste valet, både på Gotland och i riket. På Gotland är dock valdeltagandet fortfarande högre än i riket (Tabell 1). Vissa grupper har lägre valdeltagande än andra, exempelvis personer med svaga socioekonomiska förutsättningar, unga och män.

Källa: Hälsa på Lika Villkor, medelvärde 2022 och 2024.

Tabell 1. Andel (procent) medborgare som deltog i kommunal-, riksdags- och EU-parlamentsval, på Gotland och i riket.

	Kommunalval (2022)		Riksdagsval (2022)		EU-parlamentsval (2024)	
	Gotland	Riket	Gotland	Riket	Gotland	Riket
Totalt	84	80	88	85	54	53
Kvinnor	86	82	89	86		
Män	82	79	87	85		

Förklarande bildtext: Tabellen visar andel personer totalt och andel kvinnor och män som röstat i kommunalvalet och riksdagsvalet år 2022 och i EU-parlamentsvalet 2024, på Gotland respektive i riket. Diagrammet visar att deltagandet var högre i både kommunalvalet och riksdagsvalet på Gotland jämfört med i riket, totalt och bland kvinnor och män. För EU-parlamentsvalet redovisas bara totala deltagandet och det var 54 procent på Gotland och 53 procent i riket.

Källa: Kolada.

Utbildningsnivån på Gotland är lägre än i andra regioner men förhållandevis god i jämförelse med andra jämförbara kommuner. Arbetslösheten på Gotland har varit låg under lång tid

med en gynnsam arbetsmarknad för arbetstare, utan ökad arbetslöshet under pandemin och på historiskt låga nivåer även efteråt. Vissa

grupper har dock svårare att få fäste på arbetsmarknaden och en stor andel av de som är arbetslösa har varit det länge. Den gotländska arbetsmarknaden är könsuppdelad, med 50 procent av kvinnorna inom offentlig sektor respektive 80 procent av männen i privat sektor.

Inkludering och delaktighet är avgörande för att vi som individer ska förstå, vilja och kunna bidra till ett socialt sammanhållet samhälle. Det påverkas negativt av att en betydande andel av befolkningen har lågt socialt deltagande eller inte röstar i demokratiska val. Vissa grupper har svårt att få fäste på arbetsmarknaden, som unga, personer med funktionsnedsättningar och personer födda utanför Europa. Framöver riskerar även arbetslösheten att öka om lågkonjunkturen blir ihållande.

Utsatt socioekonomisk eller social situation, som vid kort utbildning, låg inkomst, arbetslöshet och utsatthet för kränkning och diskriminering¹⁴, kan leda till socialt utanförskap, ohälsa,

minskad egen förmåga till socialt deltagande och låg tilltro till att samhället tar hänsyn till ens behov.

Skillnaderna i sysselsättning, socialt och demokratiskt deltagande mellan olika grupper gör att risk finns att inflytande och makt blir ojämnt fördelade i samhället. När vissa grupper får sämre samhälleliga förutsättningar för god hälsa ökar otrygghet, tillitsproblematik och polarisering i samhället.

Trenden med ökad användning av digitala medier kan ha en positiv inverkan på inkludering och delaktighet genom god och inkluderande social samvaro och motverkande av ensamhet. Användandet av digitala medier kan dock även ha negativa konsekvenser för inkludering och delaktighet genom bland annat förekomsten av näthat och spridning av falsk information och propaganda och förekomst av digitalt utanförskap.



¹⁴ Diskrimineringsgrunderna: kön, könsöverskridande identitet eller uttryck, etnisk tillhörighet, religion eller annan trosuppfattning,

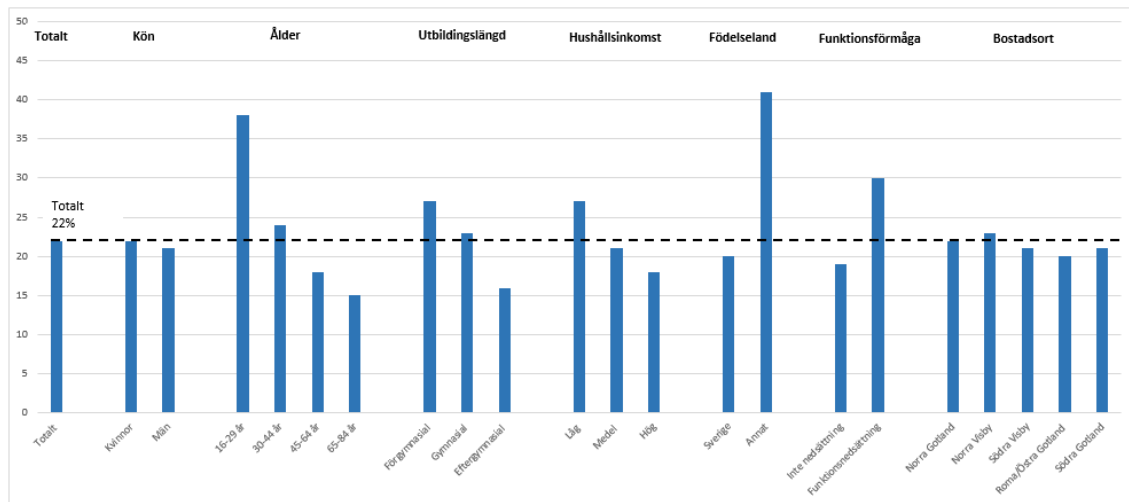
funktionsnedsättning, sexuell läggning och ålder. Mer information om de sju diskrimineringsgrunderna finns att läsa på: www.do.se/diskriminering/diskrimineringsgrunder

Tillit och trygghet

Folkhälsomätningen 2020 visade att gotlänningar upplever trygghet och tillit till andra människor i högre grad i jämförelse med riket som helhet. Det finns en närhet mellan människor och ett starkt och engagerat föreningsliv. Folkhälsomätningarna på Gotland visar dock

att tilliten till andra människor har minskat i vissa grupper under de senaste 10 åren, bland annat i åldersgruppen 16-29 år. Vid mätningen 2024 hade var femte person (22 procent) låg tillit till andra, med skillnader mellan olika grupper (Figur 5).

Figur 5. Andel (procent) personer med låg tillit till andra människor i olika grupper i befolkningen (16-84 år) på Gotland



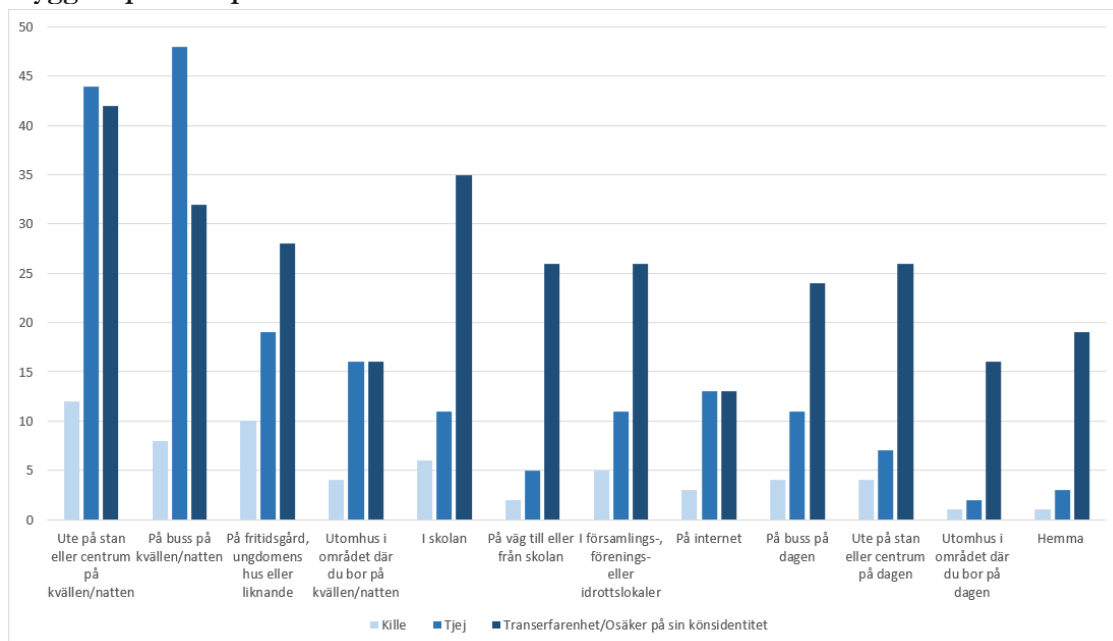
Förklarande bildtext: Diagrammet visar andel personer (16-84 år) på Gotland med upplevda låg tillit till andra personer, totalt i befolkningen och utifrån kön (kvinnor och män), åldersgrupper (16-29 år, 30-44 år, 45-64 år, 65-84 år), utbildningslängd (förgymnasial, gymnasial och eftergymnasial utbildning), hushållsinkomst (låg, medel, hög), födelseland (Sverige, annat land), funktion (full fysisk funktionsförmåga, nedsatt fysisk funktionsförmåga) och bostadsort (norra Gotland, norra Visby, södra Visby, Roma/östra Gotland, södra Gotland). Diagrammet visar att jämfört med totalt i befolkningen är andelen personer som upplever låg tillit till andra människor större bland män, personer mellan 16-29 respektive 30-44 år, personer med förgymnasial eller eftergymnasial utbildning, personer födda utanför Sverige, personer med funktionsnedsättning och personer som bor i norra eller södra Visby.

Källa: Hälsa på Lika Villkor, medelvärde 2022 och 2024.

Tidigare folkhälsomätning 2020 visade att andelen personer som upplever otrygghet är mindre på Gotland än i riket. Knappt en av fem personer rapporterar otrygghet (17 procent) vilket är en mindre andel vid mätningen 2024 än vid mätningen 2022. Även på Gotland finns dock en gruppskillnad där exempelvis knappt var tredje kvinna (29 procent) upplever otrygghet jämfört med knappt var tionde man

(6 procent). Det är också vanligare med upplevd otrygghet i norra och södra Visby (22 procent respektive 20 procent) än på norra Gotland (9 procent), i Roma/östra Gotland (17 procent) och på södra Gotland (11 procent). I ungdomsenkäten *Liv och Hälsa Ung* som genomfördes 2024 framkommer också mer otrygghet bland flickor än bland pojkar och mest bland transungdomar (Figur 6).

Figur 6. Andel (procent) ungdomar i högstadiet och gymnasiet på Gotland som upplever otrygghet på olika platser relaterat till vilken könsidentitet de har



Förklarande bildtext: Diagrammet visar andel ungdomar i högstadiet och gymnasiet på Gotland som upplevde otrygghet på olika platser, totalt, uppdelat på flickor, pojkar och transungdomar eller som är osäkra på sin könsidentitet. Diagrammet visar att jämfört med pojkar upplever en större andel flickor och transungdomar/de som är osäkra på sin könsidentitet otrygghet ute på stan, på buss och i sitt bostadsområde och på fritidsgård, ungdomens hus eller liknande, i skolan, på väg till eller från skolan, på internet och hemma.

Källa: Liv och Hälsa Ung Gotland, 2024

Det ökade användandet av digitala medier kan ha negativ inverkan på tillit till andra människor och samhällsinstitutioner och på trygghet till följd av spridning av falsk information och propaganda vilket kan skapa missförstånd och polarisering och kriminell aktivitet via digitala medier. Samtidigt kan användning av digitala medier stärka tilliten och tryggheten i samhället, till exempel genom förenklade kontakt- och informationsvägar.

Upplevelser av otrygghet kan bland annat kopplas till oro för att utsättas för brott. På Gotland ses i dagsläget inte samma utveckling av grov organiserad brottslighet och skjutvapenvåld som i övriga landet. De prioriterade problemområden som pekas ut i 2024 års lägesbild för det brottsförebyggande området: *kriminella nätverk, unga med normbrytande beteende, narkotikaförsäljning* och *vålfärdsbrott*, kan dock ses som tidiga indikatorer och riskfaktorer för grövre kriminalitet. På Gotland finns två kriminella nätverk som för närvarande främst är aktiva inom narkotikaförsäljning och bedrägerier,

där aktiva kontaktförsök med unga också förekommer i syfte att insocialisera dem i kriminella miljöer. Det finns också samband mellan grov kriminalitet och utsatthet för våld i hemmet.

Mäns våld mot kvinnor är ett annat utpekat problemområde i den brottsförebyggande lägesbilden på Gotland. Det har bland annat negativ inverkan på barns uppväxtvillkor, tillit, trygghet och socialt deltagande med bidragande negativ påverkan på social sammanhållning i samhället. Nedstämdhet, ångest och aggressivitet är betydligt vanligare hos barn som bevittnat våld. Detta är även vanligare bland vuxna som under uppväxten bevittnat våld.

Både lokalt och nationellt rapporteras en ökning i antalet orosanmälningar för barn och ungdomar, där en del av dem handlar om kriminalitet och relationsvåld och andra om exempelvis psykisk ohälsa och beroende hos barn eller föräldrar.

Tillit, upplevd trygghet och ett samhälle utan våld och kriminalitet gynnar inte bara social sammanhållning här och nu utan skapar även

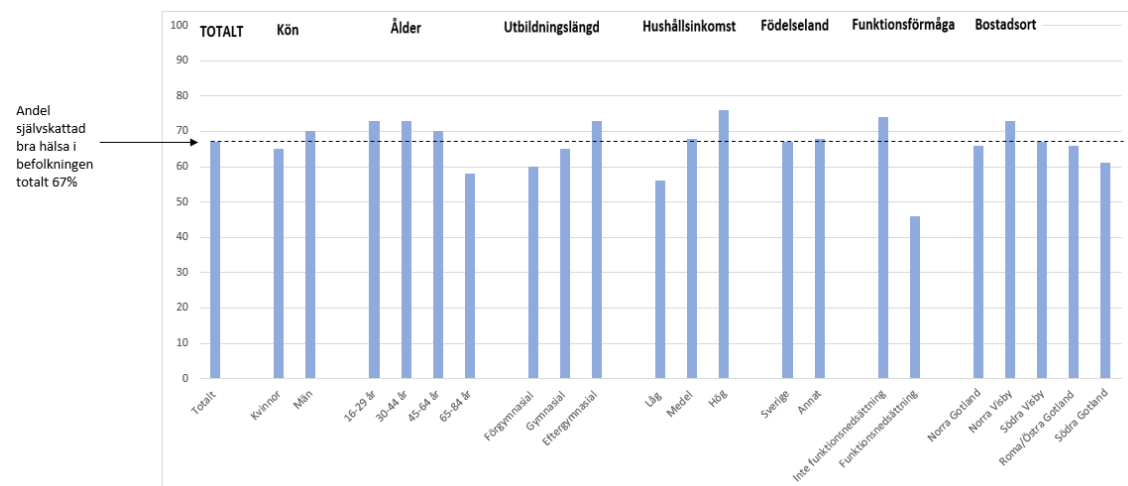
motståndskraft att möta kriser och samhällsstörningar. Upplevelse av tillit till andra och trygghet är också associerat med god hälsa.

Hälsoklyftor och psykisk hälsa

På Gotland som i riket finns skillnader i hälsa mellan olika grupper i befolkningen. Dessa så kallade hälsoklyftor har varit relativt oförändrat under de senaste tio åren, trots coronapandemins negativa natur. Det är positivt eftersom

grupper med sämre levnadsförhållanden riskerade att drabbas mest negativt av pandemins konsekvenser. Samtidigt ser inte tydliga minskningar av hälsoklyftorna vilket medför att god hälsa är ojämnt fördelad mellan olika grupper i samhället. Ett exempel på detta visas i figur 7.

Figur 7. Andel (procent) personer på Gotland med självskattad bra hälsa i befolkningen 16-84 år



Förklarande bildtext: Diagrammet visar andel personer (16-84 år) på Gotland med självupplevd bra respektive dålig hälsa, totalt i befolkningen och utifrån kön (kvinnor och män), åldersgrupper (16-29 år, 30-44 år, 45-64 år, 65-84 år), utbildningslängd (förgymnasial-, gymnasial-, och eftergymnasial utbildning), hushållsinkomst (låg, medel, hög), födelseland (Sverige, annat land), funktion (full fysisk funktionsförmåga, nedsatt fysisk funktionsförmåga) och bostadsort (norra Gotland, norra Visby, södra Visby, Roma/östra Gotland, södra Gotland). Diagrammet visar att jämfört med totalt i befolkningen är andelen personer som upplever bra hälsa mindre bland kvinnor, bland personer i åldersgruppen 65-84 år, personer med förgymnasial utbildning, låg hushållsinkomst, funktionsnedsättning och personer som bor på södra Gotland.

Källa: Hälsa på Lika Villkor, medelvärde 2022 och 2024.

Även för levnadsvanor och ensamhet ses skillnader mellan olika grupper i samhället. Insatser för att goda levnadsvanor och social delaktighet ska bli jämnt fördelade i befolkningen är en viktig åtgärd både för att förbättra hälsan hos enskilda personer men också för att hälso- och sjukvårdens och omsorgens resurser ska räckas till. Idag orsakas en stor del av behovet

av vård och omsorg idag beror på sjukdomar där ohälsosamma levnadsvanor och ensamhet. Nationellt ökar den psykiska ohälsan, framförallt bland barn och unga. På Gotland har psykiska besvär¹⁵ högst troligt ökat bland barn och ungdomar under de senaste åren. Det kan bero på nationella förändringar som gjorts i skolan under det senaste decenniet och stress relaterat till krävande arbetsmarknad. Möjligen kan även

¹⁵ Psykiska besvär är psykisk ohälsa som inte når upp till en nivå som motsvarar en psykiatrisk diagnos i sjukvården.

digitalisering, sociala medier, ökad individualisering i samhället och ökad öppenhet kring psykisk ohälsa påverka, men mer forskning behövs omkring detta. Även ångest och hopplöshet inför klimatförändringen kan sannolikt påverka ungas psykiska hälsa negativt.

Bland vuxna är sjukskrivningar på grund av psykisk ohälsa fler idag än för 10 år sedan men någon ökning under de senaste åren ses inte. För suicid ses en svagt minskande trend över de senaste åren. På Gotland är diagnossatta psykiska sjukdomar och funktionsnedsättningar vanligare jämfört med i riket, i alla åldrar.

Traditionellt har fokus kring människors psykiska hälsostatus fokuserat på närvaro/frånvaro av psykisk ohälsa men psykiskt välbefinnande är en egen dimension av vår psykiska hälsa som också behöver uppmärksammas. Psykiskt välbefinnande är en förutsättning för att kunna fungera väl och bidra till samhällets utveckling. Högt psykiskt välbefinnande kan också skydda mot psykisk ohälsa medan lågt psykiskt välbefinnande kan leda till psykisk och fysisk ohälsa och för tidig död. Även psykiskt välbefinnande skiljer sig mellan olika grupper i befolkningen där det exempelvis är lägre bland personer med utsatt socioekonomisk situation jämfört med bland personer med bättre socioekonomisk situation. Det psykiska välbefinnandet ökar också med stigande ålder. Forskning på Gotland visar att nästan varannan ungdom (48 procent) i högstadiet och gymnasiet på Gotland har måttligt till lågt psykiskt välbefinnande trots att de saknar symtom på psykisk ohälsa.

Utifrån den nationella trenden med ökade klyftor i livsvillkor och hälsa i befolkningen finns risk för att den regionala trenden på Gotland utan tydligt ökande hälsoklyftor sannolikt kommer vara svårare att bevara i framtiden. Vidare kan befolkningens psykiska ohälsa påverkas negativt av olika faktorer i samhället som påverkar alla men har mest negativa konsekvenser för de grupper i samhället som har sämre förutsättningar för en god hälsa, exempelvis personer med svag socioekonomisk position i samhället. Några exempel på påverkande samhällsfaktorer är Rysslands anfallskrig mot Ukraina, andra krig och oroligheter i världen, pågående klimatförändringar, lågkonjunktur och negativt påverkad privatekonomi. Användandet av digitala medier kan leda till ökade hälsoklyftor och ökad psykisk ohälsa till följd av spridning av desinformation och förskönade bilder av människors liv som tar sin utgångspunkt i en perfektionskultur. Användandet av digitala medier kan dock även motsatt bidra till minskade skillnader i hälsa mellan olika grupper i samhället och förbättrad psykisk hälsa om användandet leder till ökad inkludering och minskad ensamhet.

Ökade skillnader i hälsa och livsvillkor mellan olika grupper i samhället påverkar de människor som är mest ekonomiskt och socialt utsatta. Forskningen visar dock även att stor ojämlikhet har en negativ påverkan på alla, även de med goda förutsättningar för att få en bra hälsa. Stora skillnader i livsvillkor innebär att hela samhället utsätts för slitningar i form av ökad kriminalitet, färre gemensamma värderingar, lägre tillit, ökad ohälsa och att ansvaret och engagemanget i samhällsfrågor riskerar att minska.

Förklaringsmodell till ojämlikhet i hälsa

Vår hälsa påverkas av en rad olika faktorer, så kallade bestämningsfaktorer för hälsa, i ett samspel mellan individ och samhället (Figur 8).

Samhället har ansvar för att skapa likvärdiga förutsättningar för alla som underlättar för individen att kunna ta ansvar för sin egen hälsa.

Figur 8. Balans mellan individens och samhällets ansvar för hälsa.



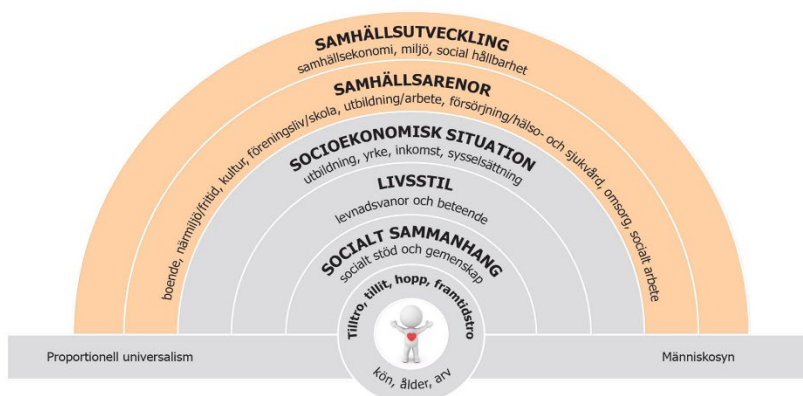
Förklarande bildtext: Bilden illustrerar att individen har ett ansvar för att "knuffa" sin hälsa framåt i en uppförbacke och att samhället har ett ansvar för att göra uppförbacken mot hälsa mindre brant genom att skapa förutsättningar. Illustration gjord av Carolina Hawranek, Östergötland, 2014 och är hämtad från Östgötakommissionen för Jämlik hälsa.

Förutom individuella faktorer som biologiskt kön, biologisk ålder och arv är övriga bestämningsfaktorer påverkbara. Omotiverade skillnader uppkommer när olika grupper i samhället (med olika socioekonomisk eller social posit-

ion) har olika förutsättningar i de olika bestämningsfaktorerna (Figur 9). Den psykiska hälsan och hälsoklyftorna, såväl som inkludering, delaktighet, tillit och trygghet, påverkas således i hög grad av bestämningsfaktorerna där olika grupper har olika förutsättningar.



Figur 9. Regnbågsmodellen för hälsans bestämningfaktorer.



Förklarande bildtext: Regnbågsmodellen beskriver faktorer som påverkar varandra och slutligen den enskilda personens hälsa. De grå halvcirkelarna innehåller faktorer individen delvis kan påverka men med beroende av de yttre lagren, medan de yttre halvcirkelarna visar faktorer samhället kan påverka, som ger människor förutsättningar för hälsa. Människosynen innebär att god hälsa är en mänsklig rättighet där ojämlika förutsättningar är orättvist och ska motverkas. Proportionell universalism innebär att insatser behöver riktas till alla, men anpassas till de som har störst behov, både vad det gäller omfattning och utformning. Bild från Östgötakommissionen för Jämlik hälsa.

Kommande processer som kan påverka *Social sammanhållning* på Gotland

Den sociala sammanhållningen kan komma att påverkas av olika typer av händelser som påverkar samhällsekonomi, klimat/miljö, folkhälsa, trygghet, tillit, inkludering, demokrati och normer/värderingar i samhället; internationellt, inom EU, nationellt och lokalt på Gotland. Det kan till exempel handla om lagförändringar, andra politiska beslut och nya riktlinjer men också om kriser och katastrofer, om allmän oro och nya trender i samhället.

Önskar du läsa mer?

Folkhälsomyndigheten *Livsvillkor och levnadsvanor*. www.folkhalsomyndigheten.se/livsvillkor-levnadsvanor/

Folkhälsomyndigheten (2023), *Folkhälsan i Sverige; Årsrapport 2023*

Folkhälsomyndigheten (2023), *Psykisk hälsa och suicid i Sverige – Statistik om nuläge och utveckling fram till 2022*

Folkhälsomyndigheten (2023), *Barn och unga upplever klimatoro. Ett kunskapsstöd om klimatoro hos barn och unga*.

Folkhälsomyndigheten. (2018), *Varför har den psykiska ohälsan ökat bland barn och unga i Sverige?*

Oscarsson, H., Bergman, T., Bergström, A., och Hellström, J. (2021), *Polarisering i Sverige*. Demokratirådet.

Region Gotland (2024), *Folkhälsostatistik*. www.gotland.se/folkhalsostatistik

Region Gotland (2023), *Kraftsamling för hälsa och ett socialt hållbart Gotland 2023-2027*

Regionförbundet Östsam. (2014), *Östgötakommissionen för folkhälsa – slutrapport*

Socialstyrelsen (2022), *Orosanmälningarna ökar – berör var tionde barn*

Sveriges Kommuner och Regioner (SKR) (2013), *Vägyal för framtiden 5: En spaning mot år 2035*

Megatrend – Globalisering

Sammanfattning och rekommendationer

Sverige är beroende av import och export, särskilt av mat, insatsvaror och infrastruktur. Globala ekonomiska svängningar påverkar Gotlands tillväxt, där jordbruk och tillverkningsindustri är särskilt utsatta, eftersom nästan all lokal produktion skeppas till fastlandet. Avbrott i dessa flöden kan få allvarliga sociala och ekonomiska konsekvenser, som produktionsstopp eller nedläggning. För att öka Gotlands resiliens kan utveckling av bioekonomi minska importberoendet och förbättra konkurrenskraften. Turismen är en central ekonomisk drivkraft, där framförallt utlandsturismen påverkas av valutakurser, vilket 2024 bidragit till viss ökning av inresande. Öns höga ranking i *Talent City Index 2024* visar dess attraktionskraft som livsmiljö, men också utmaningar som urbanisering och flyttbenägenhet. Militära och geopolitiska faktorer kan ha påverkan på Gotlands platsvarumärke och framtida utveckling. Framtidens strategier för Gotland bör fokusera på ökad cirkulär ekonomi, kommunikation och robust infrastruktur. Investeringar i marin infrastruktur och ökad tillgång till EU-medel bör prioriteras. Regional konkurrenskraft kan stärkas genom europeiska samarbeten och innovation inom bioekonomi och hållbar platsutveckling. I perspektivet livsmedelsberedskap bör utöver lantbruket även lyftas att Östersjön är ett fördelaktigt beredskapslager av levande mat som inte behöver omsättas, bara förvaltas på ett hållbart sätt.

För att möta utmaningarna beskrivna i fördjupningen bör Region Gotland:

- Dra nytta av projektresultat som synliggör synergier och gör en nuläges- och korrelationsanalys med utgångsläge ur *Vårt Gotland 2040* som anger vilka branscher/verksamheter som behövs för att möta samhällsutmaningar, öka beredskap och stärka Gotlands konkurrenskraft.
- Låta exploateringsplan och budget för 2026-2030 ta hänsyn till Visby hamns verksamheters behov gällande hamnmiljöer för bl.a. tullkapacitet och teknisk infrastruktur i orsakssammanhang omvärld, platsutveckling, beredskap och klimatpåverkan.
- Analysera effekter av olika riksintressens företrädarna med syfte att ha beredskap för såväl planarbete och exploatering som för utveckling av såväl industriell produktion som natur- och kulturturism.
- Accelerera satsningar på regional bioekonomi i synergi med digitalisering, teknikutveckling, varumärke och besöksnäring i linje med *Strategi för Smart specialisering i Gotlands län 2022-2027*.
- Identifiera utvecklingsområden med Försvarmakten inom s.k. *dual use*.
- Stärk Region Gotlands och andra utvecklingsaktörers kapacitet att skapa internationella samarbeten för att söka stöd inom EU:s sektorsprogram.
- Prioritera vägval för Smart specialisering vid beviljande av utvecklingsmedel genom att implementera villkor kopplade till RF:s mål *Andelen nya beslut om regionala utvecklingsmedel (anslag 1:1) som är hållbarhetsäkerade ska öka årligen och uppgå till 100 procent år 2025*.

Fördjupning – Globalisering

Globaliseringens orsak och verkan samspelar med både miljö, demografi, beredskap, digitalisering, hälsa och ekonomi. Globala samarbeten har i krig och i fred medverkat till ekonomisk tillväxt och transaktioner via växande marknadstillgänglighet och delad forskning – inte minst inom teknologi och medicin. För att förbli konkurrenskraftig i den globala ekonomin krävs gränsöverskridande aktiviteter och deltagande i globala värdekedjor. Men, den nya riktningen av protektionistisk politik, accelererad av kritiska världshändelser fortsätter navigera mot en avmattning av globaliseringstrenden.

Processer som påverkat *Globalisering*

- **Slowbalisation eller deglobalisering:** Globaliseringens avmattning drivs av protektionistiska trender och globala händelser, vilket bromsar ekonomisk integration mellan länder och minskar EU:s tillgång till marknader gentemot tredje land.
- **Förändrad ekonomisk balans:** USA:s och Kinas ekonomier har vuxit snabbare än EU:s, vilket har förskjutit den globala maktbalansen. Skillnaden i BNP mellan EU och USA har ökat markant de senaste två decennierna, och Kina har nu passerat EU som världens näst största ekonomi.
- **Ekonomisk och social eftersläpning:** EU lider av låg produktivitet, svag innovationsförmåga och höga energipriser. Hushållens disponibla inkomst har stigit betydligt långsammare i EU än i USA, vilket påverkar konkurrenskraft och levnadsstandard.
- **Demografiska utmaningar:** En minskande arbetsstyrka i EU, med en beräknad nedgång på nära 2 miljoner arbetare per år fram till 2040, ställer krav på ökad produktivitet och effektiv social integration för att upprätthålla tillväxt.

Globaliseringens påverkan på regional ekonomi

Ett litet land som Sverige är beroende av såväl export som import av både varor och tjänster. Vi har en marginell positiv handelsbalans, men utöver mineraliska bränslen, elektronik och kläder, importerar vi även hälften av all mat vi äter från utlandet – mycket skulle kunna ersättas av svenskproducerade alternativ. Framtidens ekonomiska strukturer kommer behöva förändras, via utjämningsystem, men också med nya finansieringsinstrument och affärsmodeller. Om staters ansvar minskar gentemot civilsamhälle och näringsliv, behöver forskning kring ekonomisk hållbarhet accelerera. Om nationsgränser blir skarpare behöver självförsörjningsförmåga och kapacitet stärkas. Att förvalta våra resurser är avgörande. Nationella politiska prioriteringar behöver föregås av robusta beslutsunderlag som pekar ut konsekvenser av en ny tid, i förändring.

Svensk import av insatsvaror till industri och jordbruk är omfattande, så är även beroendet av digital och fysisk infrastruktur. I gotlandsperspektivet är införsel från fastlandet helt centralt, men också utförsel från ön; idag skickas upp till 97 procent av den storskaliga lokala varuproduktionen *från* Gotland. Det omfattar främst mineral- och träindustrin samt jordbruksvaror. Sett ur livsmedelsberedskap kan det bli vilseledande att Gotland har en överproduktion för lokal försörjning (exempelvis 670 procent lammkött eller 5000 procent morötter). Kan inte varorna lämna ön kommer lagringskapaciteten fyllas bara inom dagar eller veckor. De ekonomiska följderna kan leda till att produktionsstopp blir nödvändigt. Slutsatsen av detta är att avbrott i flöden från ön får långtgående konsekvenser som påverkar befintliga sociala, ekonomiska och miljörelaterade system och strukturer; arbetstillfällen, företagande och påverkan på det agrara landskapet.

När verksamheter med omfattande infrastruktur läggs ner är de svåra att återställa. Höjda kostnader till följd av förändringar i världsmarknadsläget påverkar Gotland som produktions- och exportregion. Det väcker samtidigt incitament att utveckla öns bioekonomi med ökad produktion av insatsvaror, något som skulle kunna stärka resiliens, konkurrenskraft och självförsörjningskapacitet. Detta berörs även i kapitlet om Miljö och klimat relaterat till elförsörjning och de utmaningar som nu ökar relaterat aktuella beslut om vindkraft i mellersta Östersjön.

Globala ekonomiska svängningar och finansiell instabilitet påverkar Gotlands ekonomiska tillväxt relaterat internationella råvarumarknader med fluktuerande priser. För Gotlands del gäller det framförallt livsmedels-, skogs- och cementindustrin samt tillgången till kritisk råvara i både nationellt och europeiskt perspektiv. När tillgången till inhemsk betongråvara får företräde framför lokalbefolkningens behov behöver detta belysas med regionalekonomiska konsekvensanalyser för inflyttning, exploatering och företagsetableringar.

Att attrahera och behålla kvalificerad arbetskraft kan vara en utmaning, särskilt i ljuset av en stark global urbaniseringstrend, där många väljer att flytta till större städer för utbildning och arbete. Kopplingen mellan turism, attraktionskraft och inflyttning är välkänd. Gotland sticker här ut genom att toppa 2024 års lista över Talent City Index, som anger vilka svenska städer som lockar framtidens arbetskraft.¹⁶ Placeringen bekräftar att fler och fler drömmer om en livsstil utanför de större stä-

Turism

I den föregående delen om regional ekonomi tar vi upp varuexport, men även turism är en exportvara, men med skillnaden att köp och konsumtion sker på plats. Globalisering gör människor mobila, vilket gynnat turismen som idag är en av världens största näringar. Det som kallas besöksnäring utgör den *andel* av transport, handel, restaurang och logi som konsumeras av en icke bofast besökare.

Gotland har hög ranking för mätningsindikatorerna kreativ miljö, familjevänligt, livskvalitet och hållbarhet, med placeringar före eller tätt intill storstadsregionerna. Vinsterna av ett hållbarhetspräglat platsvarumärke är många och för Gotlands del ger det ett signalvärde både inåt och utåt. Även indikatorn *plats att starta företag på* ligger högt – vilket bör beaktas i narrativet företagsklimat. Samtidigt ligger Gotland högt när det gäller flyttbenägenhet, 50 procent tänker sig att flytta vid något tillfälle. Slutsatsen är densamma som alltid; dra nytta av närheten till den miljon potentiella inflyttare som besöker ön årligen.

Det är svårt att vika vad som är mest strategiskt sårbart eller får störst påverkan på den regionala ekonomin, men både kortsiktigt och över tid är den marina infrastrukturen i framförallt Visby öns viktigaste nod och koppling till omvärlden. Investeringsnivåer och underhåll behöver möta behoven och matcha de ambitioner som finns i politiskt antagna program.

Om vi väljer att fortsätta utan förändring kommer det att leda till ökat importberoende, minskad befolkning som är mer koncentrerad till Visby, samt minskat inflöde av studenter till Campus Gotland. Dessutom riskerar vi att lantbruksföretag läggs ner och att livsmedelsindustrin flyttar till fastlandet, vilket försvagar den regionala ekonomin. Men om vi istället väljer att göra förändringar i enlighet med avsnittets rekommendationer kan det leda till ökad befolkning, starkare tillverknings- och livsmedelsindustri, samt förbättrad beredskap mot klimatförändringar. Detta vägval skulle också stärka Gotlands försvarskapacitet och bidra till en mer hållbar och robust framtid för regionen.

Utländska besök har ökat i antal det senaste året, olika faktorer styr men framförallt har en relativt låg kronkurs påverkat. Även kryssningssegmentet har ökat. Ökad turism ger fördelar för den regionala ekonomin men medför också kostnader i form av sociala och ekologiska avtryck.

I den här delen om turism fokuserar vi på Gotlands insulära läge i Östersjön av flera skäl,

¹⁶ Gotland kommer på fjärdeplats totalt och första plats relaterat befolkningsstorlek. <https://www.talencityindex.com/sverige>

bland annat eftersom öar och maritima fastland kommer möta utmaningar i klimatförändringar med effekter på havsmiljöer. Dels i havsnivåskillnader, men också när det gäller havets yttemperatur som påverkar algblomning, vindriktningar och vindstyrkor. Men även klimatförändringar i vårt relativa närområde, som t.ex. att extremhetta i Sydeuropa förväntas öka reseströmmar norrut.

Utöver klimatpåverkan är Östersjön också ett av världens mest trafikerade inlandhav. Vid haverier eller utsläpp kan fartygens laster ha förödande inverkan på alla levande organismer inklusive människan. Detta är ingen ny kunskap men en rapport från CREA (*Centre for Research on Energy and Clean Air*) (2024) visar en ökning i antal kemikalietankers med råolja från den s.k. ryska skuggflottan i Östersjön med 277 procent i jämförelse från samma period 2022.¹⁷

Nato:s etablering i Sverige och närvaro på Gotland har bidragit till ett militärstrategiskt skarpare läge än tidigare. Den geopolitiska situationen kan sannolikt medföra säkerhetsklassning av vissa platser och begränsad allmän tillgång till infrastruktur där t.ex. nyttjande av allmansrätt och naturtillgångar kan komma att påverkas, vilket då berör näringsliv, exploatering och inflyttning. Givet att detta påverkar bilden av Gotland och en förskjutning mot ett förändrat platsvarumärke, så nås samtidigt en ny målgrupp besökare och inflyttare.

Sammanfattningsvis är klimat, marin trafik och militär närvaro tre omvärldsfaktorer som accelererat i omfattning och som projicerar bilder av ett ”farligt” Gotland. Det bidrar till att skapa en subjektiv, men reell bild av Östersjön och Gotland. Fortsatt arbete med platsvarumärket behöver prioriteras och löpande analyseras då det spelar stor roll i Gotlands framtida konkurrenskraft och specialiseringsgrad. En annan kritisk faktor för den regionala turismen är resekostnaden – ju högre priset sätts desto längre blir det mentala avståndet och jämförelsen med utlandsresor är oundviklig. Om de senaste årens ökade kostnader har medverkat till ett minskat resande är ännu inte uppmätt.

Om vi väljer att fortsätta utan förändring riskerar resandet till Gotland minska, påverkat av rykten, attitydförändringar, pris och tillgänglighet. På mellanlång sikt riskerar detta leda till minskad befolkning och svårigheter att rekrytera rätt kompetens, vilket kommer försvaga Gotlands långsiktiga utveckling. Men om vi istället väljer att genomföra förändringar kan vi skapa en mer specialiserad besöksnäring som bygger på ekologiska och sociala fördelar för att stärka den ekonomiska utvecklingen. Genom att prioritera kommunikation och platsutveckling kan Gotland få nya inriktningar och stärka sin attraktionskraft. Sociala innovationer och hög digitaliseringsgrad kan dessutom bidra till ökad ekonomisk hållbarhet och landsbygdsutveckling, med höga inflyttningstal som följd.



¹⁷ CREA Rapport Shadow Tanker Spill <https://energyandcleanair.org/publication/ensuring-an-ecological-disaster-shadow-tanker-spill-could-cost-coastal-states-usd-1-6-bn/>

Nya produktionsgeografier och kortare värdekedjor

I OECD och FAO:s¹⁸ *Rapport om jordbruksutsikter till 2033* räknar man med långsam tillväxt i EU under hela perioden främst grundat i Rysslands krig mot Ukraina. Andelen odlingsmark och betesmark minskar i stadig takt, EU:s jordbrukssektor har under de senaste åren ställts inför en mängd utmaningar av ekonomisk och miljömässig karaktär. Flera av de störningar i leveranskedjor och logistiska flaskhalsar som uppstod till följd av de extraordinära händelserna 2020-2022 har avtagit, men klimatpåverkan och ojämn tillgång till kritiska råvaror eller insatsvaror har lett till fokus på kortare och mer lokala leveranskedjor, vilket sannolikt kommer bestå.

Samtidigt vet vi att både global klimatpåverkan och migration även kan öppna möjligheter för nya produktionsgeografier. Ökad nederbörd och torka medför allvarliga systempåfrestningar men också nya möjligheter med specifika naturgivna resurser i ett förändrat klimat. Det senaste decenniets torkperioder och skogsbränder i södra Europa har förflyttat odlingsgeografier och de varmare växtzonerna norrut.

Motståndskraftiga grödor med höga proteinvärden odlas redan idag på Gotland. Det finns potential att kommersialisera underutnyttjade arter med hållbara bestånd, vilda kulturväxtsläktingar och matväxter. Gotlands odlingsmark kan bidra till ökad nationell och europeisk livsmedelsproduktion, men en överhängande fara är att lantbruk och yrkesfiske försvinner relaterat till ekonomiska prövningar, energiförsörjning och tillgång till insatsvaror eller resurser. Det som läggs ner idag, t.ex. energiförsörjningsmöjligheter, jordbruksmark eller hamnfrastruktur kommer vara svårt eller omöjligt att återställa. Sett till livsmedelsberedskap är Östersjön ett fördelaktigt beredskapslager av levande mat som inte behöver omsättas, bara förvaltas på ett hållbart sätt.

När det gäller vissa livsmedel är dock inte alltid lokal produktion lika resurseffektiv om den är energikrävande, där är mat i säsong ett bättre alternativ men också ökad förädlingsgrad. Samtidigt bör svensk livsmedelsproduktion öka

överlag ur beredskaps-, ekonomiska- och miljömässiga skäl. Flera länders exportförbud på livsmedel, med syfte att kunna försörja den egna befolkningen, kommer ha betydelse och ännu större påverkan i framtiden. Ett importberoende land som Sverige behöver mobilisera. Ukrainas kandidatur till EU kommer påverka övriga medlemsländers livsmedelstillgång i form av möjligheter till minskad import från tredje land och där EU blir helt dominerande på världsmarknaden, samtidigt som en potentiell konkurrenssituation kan uppstå.

Men nya produktionsgeografier handlar inte bara om livsmedel. Minskade löneskillnader mot Europa och öst har fortsatt trenden att ta hem produktion. Nya affärsmodeller, digitalisering och teknik gör att produktion av varor och tjänster kan ske närmare marknaden vilket minskar behovet av långa leveranskedjor. I kombination med *slowbanisation* tas hela eller delar av produktionskedjor hem, begreppet kallas *reshoring* och har varit en växande trend som kopplats till löneutveckling, råvarutillgång, avbrott i försörjningskedjor, förseningar och stigande priser på insatsvaror. I en undersökning av svenska företag i utlandet 2022, lyftes ökad lagerhållning alternativt *reshoring* till Europa (12 procent) eller till Sverige (10 procent). Detta gäller tillverkningsindustri och inte livsmedel.¹⁹

Korta värdekedjor och cirkulärekonomi är viktiga för hållbar tillväxt, speciellt på öar. För Gotlands del handlar det om att lokalt producerade och återvunna varor och tjänster kan minska importberoendet och därmed stärka öns självförsörjningskapacitet. Oavsett verksamhet är befolkningsmängd, kunskap och investeringsvilja avhängig möjligheterna att öka produktionen, linjär som cirkulär.

Om vi väljer att fortsätta utan förändring riskerar vi att bli ännu mer beroende av import från fastlandet och utlandet. Beredskapsläget kan försämrats, och vi riskerar även en minskande befolkning. Minskad förädlingskapacitet av bi- och råvaror, som livsmedel och energi, skulle även påverka primärproduktionen negativt, vilket på sikt kan leda till nedläggning av kött-, mjölk-

¹⁸ FNs livsmedels och jordbruksorgan.

¹⁹ Uppsala universitet; Vilka är konsekvenserna av reshoring: Ett steg bakåt eller framåt för företags konkurrenskraft

<https://www.uu.se/institution/foretagsekonomiska/forskning/forskningsprojekt/vilka-ar-konsekvenserna-av-reshoring-ett-steg-bakat-eller-framat-for-foretags-konkurrenskraft>

och spannmålsproduktion. Men om vi istället väljer att genomföra förändringar kan Gotland stärka sin konkurrenskraft, öka specialiserings-

Ny EU-kommission

En av den nya EU-kommissionens första uppgifter blir att ta fram ett förslag till EU:s fleråriga budgetram, för åren 2028-2034. Kommissionens ordförande Ursula von der Leyen lyfter särskilt fram följande tre aspekter av *Draghi-rapporten*²⁰: satsa på grön och digital omställning, investera i den kompetens som behövs samt ökad tillgång till arbetsmarknaden och utveckla robusta leveranskedjor.

Kommissionen vill se en enklare budget med färre program och en plan för varje land som kopplar samman viktiga reformer med investeringar och gemensamma prioriteringar. Det innebär en större centralisering framöver och en ännu oklar andel av fortsatt regional påverkan genom partnerskapsöverenskommelser. En ny europeisk konkurrenskraftsfond föreslås, liknande statsstöd till EU:s industri inom strategiska sektorer.²¹ Några faktorer som lyfts och som påverkat konkurrensförutsättningar är höga energipriser, ambitiösa klimatmål som inte alla konkurrenter står inför och sårbarhet för geopolitiska spänningar i Europa.

I betänkandet *En ny organisation för förvaltning av EU-medel*²² föreslås bland annat att ansvaret för ERUF, FRO och ESF+ samlas hos Tillväxtverket. Det föreslås också att ansvaret för stöd inom jordbruksfonderna flyttas från länsstyrelserna till Jordbruksverket för att centralisera

graden och förbättra sin självförsörjningskapacitet. Detta skulle sannolikt också bidra till en växande befolkning och en mer hållbar regional utveckling.

hanteringen. Tillväxtverket föreslår ett enda nationellt regionalfondsprogram, med tidig dialog och tydliga uppdrag i programmeringsprocessen istället för tung administration av åtta regionalprogram. För Gotlands del handlar det om strukturfondspartnerskapet *Småland och Öarna* som föreslås ersättas av strategiskt orienterade partnerskap med fokus på utlysningsskedet.

Motsvarande medel kommer att behöva sökas i konkurrens med andra utvecklingsaktörer inom Europa. För att kunna söka medel i europeisk konkurrens krävs en samverkan med andra europeiska aktörer och samverkan i europeiska nätverk liksom resurser och förmåga att kunna delta i och att skapa europeiska projektkonsortier.

Om vi väljer att fortsätta utan förändring riskerar vi minskad tillgång till utvecklingsfinansiering, färre utvecklingsaktörer, lägre utvecklingstakt och försvagad konkurrenskraft, vilket kan hämma Gotlands långsiktiga utvecklingspotential. Men om vi istället väljer att genomföra förändringar kan vi främja ökat nationellt och internationellt samarbete, stärka förmågan till innovation och smart specialisering. Detta skulle öka Gotlands regionala konkurrenskraft och skapa bättre förutsättningar i ett internationellt perspektiv.

²⁰ https://commission.europa.eu/topics/strengthening-european-competitiveness/eu-competitiveness-looking-ahead_en

²¹ EU competitiveness: Looking ahead - European Commission

²² <https://www.regeringen.se/rattsliga-dokument/statens-offentliga-utredningar/2024/03/sou-202422/>

Kommande processer som kan påverkas av globaliseringseffekter

- Klimatförändringar (turism, primärproduktion, all industri, etableringar och inflyttning).
- Sveriges Nato-medlemskaps utveckling samt DCA-avtalet som pekar ut Tofta Skjutfält (turism, inflyttning).
- EUs nästa långtidsbudget och programperiod 2028-2034; förändring av regelverk och nya finansieringsstrukturer (företagsfrämjande systemet och landsbygdsutveckling).
- EUs krav på hållbarhetsprestationer och cybersäkerhet.
- Ny lag om livsmedelsberedskap (näringsliv inom primärproduktion, livsmedelsindustri och logistik).
- Regeringens fortsatta beslutsprocesser om tillstånd för havsbaserad vindkraft (näringslivets energiomställning och etablering inom digitalisering och industri)
- Regeringens kommande beslut om riksintresset för yrkesfiskets hamnar (livsmedelsberedskap och areella näringar).
- Regeringens beslut kring företräden gällande brytning av kritiska råvaror och minerallagstiftning (turism, etablering och inflyttning).
- Destination Gotlands linjefart för kommande trafikperiod (turism, primärproduktion, all tillverkningsindustri, livsmedelsförädling, inflyttning).
- SAS och andra bolags linjeflygtrafik till och från ön (turism, inflyttning, etableringar).

Önskar du läsa mer?

Fredrik Sjöholm, professor Institutet för näringslivsforskning, [Om globalisering och dess icke-dödlighet](#)

Mike O'Sullivan, PhD ekonomi och geopolitik, [En ny värdegrundsbaserad globalisering](#)

NordRegio 2022, [Självförsörjningskapacitet och täckningsgrad på fem öar - en möjlig konsekvens av slowbalisation](#)

Rörande globaliseringens [Möjligheter](#)

Rörande [Infrastruktur](#)

Rörande [Nato:s etablering 1](#)

Rörande [Nato:s etablering 2](#)

DCA-avtalet 2024 [Defence Cooperation Agreement](#)

Draghi-rapporten 2024 [om Europas konkurrenskraft i framtiden](#)

Megatrend – Teknologisk utveckling

Sammanfattning och rekommendationer

Den teknologiska utvecklingen erbjuder Gotland möjligheter att stärka sin digitala beredskap och utveckla hållbara samhällsfunktioner. Genom verktyg som artificiell intelligens (AI), Internet of Things (IoT) och datadriven innovation kan samhället effektivisera processer och skapa värde för invånare, företag och besökare. Trots flera goda initiativ saknas en samlad strategi för digital innovation och verksamhetsutveckling på Gotland. AI har potential att effektivisera handläggning och beslutsfattande, men begränsas av brist på relevantkompetens, användbar data och av juridiska hinder. Ett tydligt ramverk och samverkan kring dataanvändning skulle kunna hjälpa Gotland att leda denna utveckling. IoT kan bidra till smarta lösningar inom samhällsplanering, energi och hållbar turism, men Gotland behöver stärka sin digitala infrastruktur och integritetsskydd för långsiktig hållbarhet. Gotlands geografiska läge kräver också robust digital beredskap för att hantera cyberhot, klimatförändringar och akuta samhällsutmaningar. Med en gemensam vision och satsning på digitalisering kan Gotland bli ett föregångsexempel inom hållbara, integrerade digitala lösningar för både landsbygd och tätorter.

För att möta utmaningarna beskrivna i fördjupningen bör Region Gotland:

- Arbeta aktivt med datadriven utveckling, bland annat genom delad och öppna data, i våra regionala verksamheter - både som dataproducent och som initiativtagare och inspiratör för externa aktörer att nyttja data.
- Samverka med framför allt Smålandsregionerna kring datadriven utveckling.
- Integrera digitalisering och teknologisk utveckling som en naturlig del av verksamhetsutveckling och kvalitetssäkring i ordinarie processer, både internt och externt.
- Inkludera digitalisering och teknologisk utveckling vid en revidering av Vårt Gotland 2040, genom att specificera hur digitaliseringens möjligheter kan tas tillvara och därmed bland annat stärka och utveckla näringslivet.
- Arbeta aktivt med att införliva EUs digitala kompass i våra verksamhetsprocesser för att möta nationella och internationella direktiv och lagkrav.
- Arbeta aktivt utifrån principen om digital inkludering, inte minst i våra demokratiska processer.
- Samverka med näringslivsaktörer för att utveckla en digital besökstjänst för att öka attraktionskraften och bidra till att förlänga säsongen och sprida besökare geografiskt över ön.
- Kartlägga behov och möjligheter med AI utifrån det regionala utvecklingsansvaret.

Fördjupning – Teknologisk utveckling

Den teknologiska utvecklingen driver på transformationen inom många olika sektorer och branscher och påverkar oss i vår yrkesmässiga och privata vardag. Genom att tillvarata möjligheterna med olika tekniska lösningar och tjänster, skulle Gotland kunna ligga i framkant när det gäller stärkt digital beredskap, effektiva och rättssäkra samhällstjänster och utökad service till våra invånare, företagare och besökare.

Processer som påverkat *Teknologisk utveckling* på Gotland

- Införandet av EU:s AI-akt 1 aug 2024
- Antagandet av NIS2-direktivet
- Ansvar för digitaliseringsfrågan nationellt har flyttats från dåvarande Näringsdepartementet till Finansdepartementet.
- Konjunkturläget

Verktyg och tjänster såsom Artificiell Intelligens, Internet of Things, datadriven innovation och öppna data möjliggör den snabba tjänsteutveckling vi ser i samhället. Detta påverkar oss i flera led, allt från hur vi skapar värde för boende, besökare och företagare, till hur vi arbetar, lever och interagerar med tjänster och individer och hur vi hanterar akuta situationer. Utvecklingen kan leda till effektiviseringar och stora kostnadsbesparingar men ställer också höga krav på informationssäkerhet och integritetssäkrad hantering av personuppgifter.

Idag finns ett antal insatser inom teknologisk utveckling på Gotland. Dessa är dock ofta sam-ordnade eller skapade utifrån några möjliga synergieffekter. Inom det offentliga genomförs vissa punktsatser, exempelvis inom öppna data, datadelning och grön digital omställning. I det gotländska samhället finns även

där goda initiativ, inte minst kring energieffektiviseringar med hjälp av digitala verktyg samt kring automatisering i vissa produktionsled. Sammantaget saknas dock en samlad ambition över hur digitaliseringens möjligheter kan utnyttjas på Gotland och vilka resultat som insatser kring digital innovation och verksamhetsutveckling torde kunna bidra till.

Med en gemensam målbild kring nyttan och möjligheterna med digital utveckling och med en vision om hur Gotland vill utvecklas med hjälp av dessa verktyg, skulle Gotland kunna vara drivande i flera frågor. Digital beredskap, användande av artificiell intelligens inom offentlig sektor, automatiserat beslutsfattande och ett fullt ut utnyttjande av det smarta samhället med hjälp av IoT, är områden där Gotland skulle kunna leda samhällets progression och visa på goda exempel.



Artificiell intelligens (AI)

I och med att generativa AI-tjänster såsom *ChatGPT* och *Midjourney* har blivit tillgängliga för allmänheten, har AI som teknik blivit allmänt känt, främst för bild- och textproduktion. AI innefattar dock ett betydligt större område än så och idag finns AI integrerat i en stor mängd digitala lösningar inom både offentliga och privata verksamheter. Det gäller till exempel analysverktyg inom vård och omsorg, diktningstjänster som skapar material från tal till text samt transport- och trafikanalystjänster. Ett AI-system har förmågan att identifiera mönster utifrån en stor mängd data och jämföra med exempelvis juridiska fakta, något som kan vara kostnadsbesparande och leda till stora effektiviseringar. AI-systemen har däremot en sämre förmåga att tolka och dra adekvata slutsatser från underlaget. Människans styrka i det här sammanhanget är just att dra slutsatser baserat på mänskliga värderingar och reflektioner. Enligt Myndigheten för digital förvaltning (DIGG) skulle samhället kunna spara upp till

140 miljarder kronor varje år, om myndigheter, kommuner och regioner införde den AI-teknik som finns idag.

I en gotländsk kontext skulle AI-system kunna bidra till utveckling och effektivisering inom en rad olika områden, inte minst när det gäller handläggning och automatiserat beslutsfattande. De största begränsningarna för användandet av AI-teknik inom offentlig sektor är brist på relevant kompetens och avsaknaden av adekvata och användbara data. Det finns också en rad etiska och juridiska hinder kring ett användande. Genom att, tillsammans med nationella nivåer, utarbeta tydliga ramverk, skapa samverkan kring tillgängliggörandet av data och genom en noggrann etisk och juridisk avvägning, skulle Gotland kunna följa den nationella och internationella trenden att effektivisera processerna främst kring beslutfattande och myndighetsutövning.

Det smarta samhället

Smart city är ett begrepp från början syftade på den uppkopplade staden, där olika verksamhetssystem interagerar med varandra trots olika avsändare eller ägare. Det går dock att applicera trenden på större samhällsstrukturer och även på rurala områden. Den smarta regionen är den som använder och genererar öppna och delade data utifrån behov snarare än strukturer, för att skapa ett hållbart samhälle. Det kan gälla allt från transportsystem, sophantering, energiinnovationer och sociala hållbarhetsinitiativ, till så kallad smart farming, samhällsplanering och hälso- och sjukvård.

Gotlands förutsättningar att genom exempelvis datadriven utveckling och Internet of Things skapa ett hållbart samhälle är, genom vår geografiska och befolkningsmässiga begränsning,

väldigt goda. Vår litenhet möjliggör för integrerade och verksamhetsöverskridande lösningar både för landsbygd och för tätorter. Gotland saknar dock idag adekvat mjuk infrastruktur för att fullt ut kunna driva på utvecklingen mot det smarta samhället. Det krävs en gemensam satsning och en vilja att driva på en hållbar utveckling kring integrationslösningar för våra samhällsfunktioner. Genom en sådan satsning skulle exempelvis Internet of Things kunna bidra till en mer hållbar besöksnäring på fler platser på ön eller leda till datadrivna, cirkulära innovationer inom fler sektorer. Samtidigt gör Gotlands ö-läge att digital robusthet och möjligheterna till teknikoberoende lösningar är förutsättningar för långsiktig hållbarhet. Det krävs också tillförlitlig hantering av personuppgifter och integritetsskydd både för verksamhet och för den enskilde invånaren.

Digitalisering inom beredskap och samhällsskydd

I och med det förändrade världsläget behöver verksamheter och organisationer förbereda sig för att hantera situationer utifrån en höjd beredskap. Anpassning krävs också utifrån klimatförändringar och för att hantera andra,

akuta situationer som påverkar samhället. Digital utveckling spelar här en roll utifrån några olika aspekter – dels som verktyg för varningssystem och vid sensormätning av exempelvis förhöjda vattennivåer, och dels som verktyg

vid ett förebyggande arbete till exempel kring luft- eller vattenföroreningar. Digitalisering har dessutom en central roll i och med ökad risk för cyberhot, vilket kräver ett gediget arbete kring informationssäkerhet.

En ökad digitalisering inom beredskap och samhällsskydd är i allra högsta grad aktuellt för Gotland, inte minst utifrån vårt geopolitiska läge och den infrastrukturella utsatthet ö-läget innebär. Både nationellt och internationellt går verksamhetsutvecklingen utifrån dessa digitala verktyg snabbt och Gotland behöver följa, och allra helst leda, den utvecklingen.

Brister inom den digitala beredskapen på Gotland medför att samhället blir extra sårbart mot cyber-attacker, men också att vi får svårt att arbeta förebyggande mot och hantera uppkomna klimatförändringar och deras effekter.

En god digital beredskap innebär däremot att det gotländska samhället är väl förberett för att hantera IT-incidenter, att beroendet av uppkopplade system går att anpassa utifrån förutsättningar och att de digitala verktygen används effektivt i arbetet med att förebygga och förhindra att akuta situationer uppstår.

Kommande processer som kan påverka *Teknologisk utveckling* på Gotland

- Den nya nationella digitaliseringsstrategin
- EU:s riktlinjer för cybersäkerhet inom offentlig sektor
- AI-utvecklingen
- Donald Trumps presidentskap i USA.

Önskar du läsa mer?

[AI Sweden](#)

[Internetstiftelsen – om AI](#)

[Wired – om AI](#)

[OECD Regional outlook 2019 - \(sid 15-17 + 81 ff\)](#)

[Smart city Sweden](#)

[Smart City Lab](#)

[Youtube – Smart cities](#)

[Internet of Things Sverige – om mjuk infrastruktur](#)

[MSB – Befolkningsskydd/skydd av civilbefolkningen](#)

[MSB – Informationssäkerhet, cybersäkerhet och säkra kommunikationer](#)

Megatrend – Samhällets beredskap

Sammanfattning och rekommendationer

Gotlands säkerhetsläge är påverkat av en komplex hotbild, där hybridkrigföring, klimatrisker och hälsot hot skapar nya utmaningar. Som en del av Sveriges försvar och Nato:s strategier har Gotland en central roll i att stärka det civila försvaret och krisberedskapen. Öns insulära läge innebär dock sårbarheter för kritisk infrastruktur som el, vatten och kommunikation, samt för transporter av varor och tjänster. Hybridkrigföring, såsom desinformation, sabotage och kartläggning av infrastruktur, ökar risken för samhällsstörningar. Totalförsvarsbeslutet 2025–2030 prioriterar områden som energi, dricksvatten och sjukvård, där Gotland måste stärka sin motståndskraft. Nya lagkrav, inklusive EU-direktiv som NIS2 och CER, ställer högre krav på säkerhet och beredskap. Globala faktorer som Rysslands krig i Ukraina och klimatrelaterade kriser påverkar Gotlands situation. Regionens arbete med robusta och säkra system, förbättrad redundans, kontinuitetshantering och krishanteringsförmåga är centrala för att möta hoten. Samverkan mellan förvaltningar, Länsstyrelsen, Försvarsmakten, näringslivet och invånarna är avgörande för att säkerställa ett resiliert Gotland i en osäker värld.

För att möta utmaningarna beskrivna i fördjupningen bör Region Gotland arbeta med de insatser som finns i regionfullmäktiges prioritering *Region Gotland ska prioritera samverkan och planering av beredskapsarbetet*, så som:

Kunskaphöjning om civil beredskap genom koncerngemensam utbildning: Kunskaper som bör höjas kan relatera till:

- de olika typer av hot vi står inför.
- hur Region Gotlands arbete med beredskap och säkerhetsskydd ser ut och vem som har ansvar för vad.
- hur ledning och samordning fungerar vid störningar, samt vad individens egen roll och ansvar är under störningar.

Ökad förmåga att skydda, motstå samt upprätthålla samhällsviktig verksamhet vid störningar genom att intensifiera arbetet med risk och sårbarhetsanalys (RSA) för samhällsstörningar, kontinuitetshantering och säkerhetsskyddsåtgärder. Exempel på arbete som bör göras är att:

- genomföra kontinuitetshantering för samhällsviktiga (kritiska) verksamheter (analysera beroenden och resurser, för att i sin tur upprätta kontinuitetsplaner och genomföra åtgärder (egna och i samverkan med andra).
- vidta säkerhetsskyddsåtgärder utifrån hotbild och sårbarhetsbedömningar i säkerhets-känslig verksamhet (egna och i samverkan med andra).

Stärka förmåga att utöva ledning, samordning och hantering av en samhällsstörning genom krisledningsplanering samt genomföra utbildning och övning inom detta. Denna förmåga, liksom ovanstående, behöver finnas och genomsyra hela organisationen och inom olika nivåer av organisationen, exempelvis genom krisledningsplaner beredskapsplaner som testas och övas regelbundet. Detta gäller – både inom Region Gotland och externt med samverkande aktörer, inklusive med frivilliga och civilsamhället.

Fördjupning – Samhällets beredskap

Säkerhetsläget anses vara det sämsta sedan andra världskriget. Hybridkrigföring, som innefattar sabotage, cyberangrepp och kärnvapenhot, har blivit en del av vår nya vardag. I vårt närområde pågår ett invasionskrig med risk för eskalering. Utöver det försämrade säkerhetsläget står vi inför globala hälsohot och klimatrelaterade risker. Utifrån Gotlands geo- och säkerhetspolitiska läge i Östersjön har vi en central roll i satsningen på att förstärka det civila försvaret samt Nato:s samlade avskräckning och försvar. Gotland står inför en komplex och skiftande hotbild som kräver en ökad motståndskraft och anpassningsförmåga. Insatsområdena som finns i regionfullmäktiges prioritering *planering och samverkan av beredskapsarbetet*, stärker samhällets beredskap och säkerhetsskydd.

Processer som påverkat *Samhällets beredskap* på Gotland

Exempel på specifika händelser:

- Höjd terrorhotnivå
- Terrorbrottet och mordet under Almedalsveckan 2022
- Covid-19 pandemin
- Dricksvattenstörningen på Gotland i slutet av 2023
- Sabotage på samhällskritisk infrastruktur, både på land och i hav
- Väpnat invasionskrig i Ukraina

Megatrenden *Samhällets beredskap* kan beskrivas som förmågan att förbereda, förebygga, motstå och hantera samhällsstörningar såväl vid fredstida kriser/katastrofer som vid krig. Samhällsstörningar är ett samlingsbegrepp för företeelser och händelser och deras negativa konsekvenser för det som ska skyddas i samhället.

Syftet med samhällets beredskap är att skydda och upprätthålla samhällets skyddsvärden: att värna människors liv och hälsa, samhällets funktionalitet, miljö och ekonomiska värden och förmågan att upprätthålla våra grundläggande värden som demokrati, rättssäkerhet och

mänskliga fri- och rättigheter, samt nationell suveränitet.²³

Säkerhetsskydd handlar om att skydda den information och de verksamheter som är av betydelse för Sveriges säkerhet mot spioneri, sabotage, terroristbrott och vissa andra hot. Det handlar även om att skydda verksamhet som omfattas av ett för Sverige förpliktande internationellt åtagande om säkerhetsskydd.

Megatrenden är bred och har många beröringspunkter till de andra megatrenderna.

Försämrat säkerhetsläge

De senaste åren har flera av samhällets skyddsvärden utmanats. Sverige befinner sig i ett allvarligt säkerhetsläge som sannolikt kommer att bestå under en längre tid. Flera stater, primärt Ryssland, Iran och Kina, bedriver omfattande underrättelseverksamhet mot svenska intressen. Utvecklingen av Rysslands invasionskrig i

Ukraina och en upptrappad situation i Mellanöstern påverkar även Sveriges säkerhetsläge. Under senare tid har hotet mot Sveriges militära stöd till Ukraina ökat.²⁴

Rysslands pågående invasionskrig i Ukraina riskerar att eskalera. En av Rysslands *röda linjer* har varit användningen av långdistansvapen av

²³ Regeringskansliet, Den nationella säkerhetsstrategin, 2017

²⁴ Säkerhetspolisen (2024) "Bred hotbild mot Sverige", publicerad 2411003; Säkerhetspolisen (2024) "Säkerhetsläget fortsatt allvar-

ligt", publicerad 20240628; Regeringen, Pressmeddelande *Pressbriefing om säkerhetsläget från Justitiedepartementet*, 20241003.

Ukraina, något som USA nyligen tillåtit. Ryssland har nu reviderat sin kärnvapendoktrin, vilket sänkte tröskeln för när kärnvapen kan användas. Doktrinen inkluderar nu även tredje parter som potentiella mål, inklusive länder utan egna kärnvapen men som är allierade med kärnvapenmakter.²⁵

På nationell nivå har Sverige drabbats av hybridkrigsföring i form av cyberangrepp, påverkanskampanjer, desinformation, kriminella nätverk och sabotage riktade mot samhällsviktiga verksamheter och infrastruktur. Terrorhotet mot Sverige bedöms fortsatt som högt, nivå 4 av 5. Terrorattentatet i Belgien 2023 är första gången svenska medborgare i egenskap av sin nationalitet varit mål för våldsbejakande islamister.²⁶ Utöver säkerhetshoten finns det flera globala hälsohot som ökar risken för nya pandemier. Därtill har klimatrelaterade händelser såsom ras och skred samt extremväder satt det svenska samhällets beredskap och dess krishanteringsförmåga på prov.²⁷

Sveriges inträde i Nato innebär att nationen nu är en del av det kollektiva försvarssystemet, vilket stärker Sveriges säkerhet genom ökad militär- och underrättelsekapacitet. Samtidigt har hotbilden förändrats. Länder som motsätter sig Nato-utvidgning, särskilt Ryssland, kan se Sverige som ett nytt mål. Hybridhoten från Ryss-

land ökar, enligt militära underrättelse- och säkerhetstjänsten för (MUST). Dessa hot syftar till att sprida kaos och destabilisering genom desinformation, inblandning i val och stöd till antivästliga politiska partier.

Under 2024 har Ryssland genomfört flera kränkningar av svenskt luftrum över Gotland. Ett växande hot är kartläggning av kritisk infrastruktur. Den så kallade *skuggflottan* utanför Gotlands kust har kartlagt stora delar av havsbotten, inklusive kablar innehållande kritisk infrastruktur.²⁸ Flera kabelavbrott i Östersjön nära Gotland har inträffat²⁹, samt sabotage mot vattenanläggningar och störningar i GPS-system.

Underrättelsetjänsterna är resursstarka, agerar långsiktigt och arbetar metodiskt för att hitta luckor att utnyttja för att uppfylla sina underrättelsebehov. Strategiska uppköp, sabotage och cyberangrepp utförs ofta av aktörer som påstår sig vara fristående från stater men som i praktiken agerar på uppdrag av dem. Det sker en ökad aktivitet inom cyberspionage, signalspaning, sabotage och våldsdåd utförda av inhyrd personal (organiserad brottslighet). Inhämtningsmetoder kan vara allt ifrån personbaserad inhämtning (personalsäkerhet, insider), genom tekniska hjälpmedel (avlyssning) och cyberspionage. Insiderhotet har sedan 2022 ökat markant och fortsätter att öka.

²⁵ SVT nyheter, "Punkt för punkt: Rysslands nya kärnvapendoktrin", publicerad: 241120, SVTs hemsida..

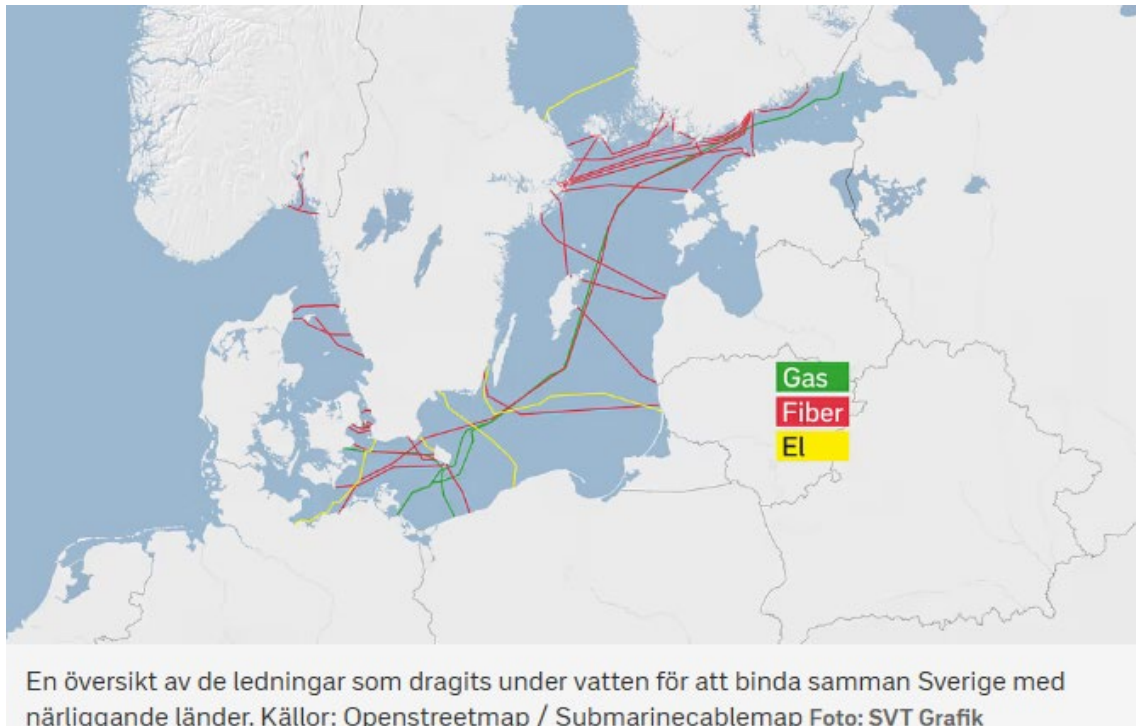
²⁶ Nationellt centrum för terrorhotbedömning (NCT), *Helårsbedömning 2024 – sammanfattning*.

²⁷ MSB (2024) *Utvärdering av den aktörsgemensamma hanteringen av tre händelser ur ett krisberedskapsperspektiv*: Redovisning av regeringsuppdrag Fö2024/00366, MSB2397; MSB (2024)

Olycksutredning: Samverkan i samband med branden på Stena Scandica, MSB2316.

²⁸ Regeringen, *pressmeddelande 240624*; SVT nyheter *240409*; Europaparlamentet, *resolution 2024/28885(RSP)*; Yle *240925*.

²⁹ T.ex. i november 2024 inträffade två kabelavbrott för datatrafik, varav ett mellan Gotlands södra udde och Lettland.



Region Gotlands skydd mot sabotage och olovlig underrättelseverksamhet

Den senaste tidens utveckling och hot påverkar Gotland i högsta grad. Gotland står inför en hybrid hotbild i gråzonen, där olika antagonistiska handlingar kan inträffa samtidigt. Förmågan att snabbt anpassa sig till förändrade förutsättningar och hantera olika typer av hot och samhällsstörningar blir allt viktigare.

Gotland är särskilt sårbart, främst på grund av sitt insulära och strategiska läge i Östersjön. Teknisk infrastruktur, som el-, vatten- och kommunikationsledningar, är utsatt för både antagonistiska hot och klimatrelaterade hot, vilka ytterligare belastar redan ansträngda system. Erfarenheter från Ukraina visar vikten av robusta, väl underhållna system med redundans och beredskapsplaner för att säkerställa kontinuitet under kriser. Gotlands dricksvattenstörning 2023 visade på brister i rutiner och planer, vilket tvingade samhällsviktiga verksamheter att ställa om.³⁰ För att möta hotbilden behöver Gotland utveckla ett adaptivt förhållningssätt till infrastruktur. Ett särskilt fokus bör läggas på skydd mot kartläggning av kritiska system, förbättrad redundansen i el, vatten-, värme- och kommunikationssystem samt stärka uthålligheten i samhällsviktiga verksamheter.

Den snabba digitala och tekniska utvecklingen ökar sårbarheten och kräver fortsatta satsningar på beredskaps- och säkerhetsskyddsåtgärder. Åtgärder för 2025 inkluderar implementering av NIS2-direktivet som framförallt sker inom informations säkerhet. Flera verktyg är säkerhetsskyddslagen, men även implementering av CER-direktivet (motståndskraft i samhällsviktiga tjänster, se nedan för mer information).

Genom att bedriva ett systematiskt arbete inom verksamhetsskydd och säkerhetsskydd ökar vi vår förmåga att möta den indirekta och direkta hotbild som vi har. För att få effekt krävs ett samordnat och förstärkt säkerhetsskyddsarbete där olika delar av verksamheten involveras för att skapa en mer heltäckande förståelse av hotbilden och beroenden för att vidta rätt skyddsåtgärder. Intresseområden för underrättelseverksamhet i Region Gotland kontext kan till exempel vara *kris-, evakuerings- och beredskapsplaner, totalförsvarsplanering, information om samhällsviktig verksamhet och kritisk infrastruktur samt valarbete*. Genom att ha en riskorienterad rekryteringsprocess, en god utbildningsplan, välfungerade samverkan mellan förvaltningar och

³⁰ PWC (2024) Utredning av dricksvattenstörning – Region Gotland

områden tillsammans med hög vilja att rapportera misstankar och observationer tillsammans med andra åtgärder ökar vi vår förmåga. Därtill är säkerhetsaspekten viktig att beakta i upphandlingar, att beroende av underleverantörer

kan skapa sårbarheter och att ha god insyn i vilka leverantörer som anlitas (även underleverantörer).

Motståndskraft och uthållighet

Både internationellt och nationellt sker en uppbyggnad av civil försvarsförmåga. Sveriges Nato-medlemskap innebär ytterligare förändringar, då nya krav ställs från alliansen. Nato har principer som medlemsländerna åtar sig att leva upp till. Även på nationell nivå ökar kraven på kommuner och regioners motståndskraft och uthållighet. Ett nytt totalförsvarsbeslut har fattats, och flera statliga utredningar inom beredskapsområdet har genomförts, exempelvis en ny lagstiftning om kommuners och regioners grundläggande beredskap inför kris och krig (SOU 2024:65). Två andra utredningar föreslår anpassningar av svensk rätt för att implementera EU:s direktiv om åtgärder för en

hög gemensam cybersäkerhetsnivå (NIS2-direktivet, SOU 2024:18) och EU:s direktiv om kritiska entiteters motståndskraft (CER-direktivet, SOU 2024:64). CER-direktivet syftar till att stärka motståndskraften i samhällsviktiga tjänster, där regioner och kommuner kan identifieras som kritiska verksamhetsutövare.

Flera utredningar och regeringsuppdrag har även initierats inom specifika verksamhetsområden, inklusive områden som tidigare inte har kopplats direkt till beredskapsplanering, exempelvis livsmedelsförsörjning (*Livsmedelsberedskap för en ny tid*, SOU 2024:8).

Totalförsvarsbeslut 2025-2030

Regeringen har beslutat om totalförsvaret 2025-2030 (proposition 2024/25:34) och betonar att beslutet innebär en omfattande förstärkning av Sveriges totalförsvaret med nya mål för både det militära och civila försvaret. Prioritet ges åt sex beredskapssektorer; energi, hälsa, vård och omsorg, transporter, elektronisk kommunikation och post, livsmedel och dricksvatten samt räddningstjänst och skydd av civilbefolkningen.

Krig ska vara dimensionerande för uppbyggnaden av det civila försvaret. Åtgärder som snabbt ger störst effekt ska prioriteras för att skapa höjd förmåga i de mest kritiska samhällsfunktionerna. Samordning och ledning för krishantering betonas, liksom behovet av att stärka samhällsviktig infrastruktur för att möta säkerhetsutmaningarna.³¹



³¹ Prop. 2024/25:34 Totalförsvaret 2025-2030.

Nytt lagförslag för kommuners och regioners grundläggande beredskap inför kris och krig

Utredningen *Kommuners och regioners grundläggande beredskap inför kris och krig* (SOU 2024:65) föreslår en ny lag som ersätter den nuvarande lagen (2006:544) om kommuners och regioners åtgärder vid extraordinära händelser i fredstid och höjd beredskap. Den nya lagen syftar till att tydligare definiera kommuners och regioners ansvar och uppgifter vid kriser och krig, med ett starkt fokus på verksamhetsförmåga. I förslaget anges att kommuner och regioner, med användning av endast egna tillgängliga resurser, ska under *cirka två veckor* kunna

- försörja följande samhällsviktiga verksamheter med vatten, el, värme och drivmedel samt reservdelar och reparationsutrustning:
 - hälso- och sjukvård

- räddningstjänst
- sociala omsorgsverksamheter
- skolverksamheter
- särskilda samlingsplatser³²
- kollektivtrafik
- upprätthålla sin måltidsverksamhet för skola, särskilda boendeformer, sjukvårdsverksamheter - inklusive verksamheter som utövas av privata aktörer exempelvis fristående skolor.

Därtill ställs särskilda verksamhetskrav på samlingsplatser (t.ex. trygghetspunkter), samt användning och verkställighet av utrymningar och inkvarteringar. Utredningen föreslår även att länsstyrelserna får en utökad tillsynsroll över kommunernas och regionernas beredskapsarbete.

Region Gotland behöver visa handlingskraft

Utifrån Gotlands geo- och säkerhetspolitiska läget i Östersjön har Gotland en central roll i satsningen på att förstärka den nationella beredskapen samt Nato:s samlade avskräckning och försvar. Gotland är militärstrategiskt viktigt och därmed även det civila försvaret för att kunna stödja det militära försvaret och att upprätthålla viktiga samhällsfunktioner. Samtidigt innebär Gotlands insulära läge sårbarheter, särskilt beroendet av teknisk infrastruktur samt fysisk infrastruktur såsom fungerande flyg- och färjetransporter. Detta gäller både person- och godstransporter, inklusive samhällsviktig verksamhet såsom hälso- och sjukvård samt dricksvatten- och livsmedelsförsörjning. Störningar i transporter innebär avbrott i distributionskedjan för varor, tjänster och materiel och ger konsekvenser för det gotländska samhällets civilförsvarsförmåga.

Medlemskapet i Nato innebär ökade krav på Region Gotlands arbete med civilt försvar och kris/ katastrofberedskap. Övningar förväntas öka, inte bara militära utan även samövningar med den civila delen såsom hälso- och sjukvården. Gotland kan också få en roll i att ge stöd

till andra länders eller organisationers militära förband som uppehåller sig, genomför insatser eller transporterar sig genom det svenska territoriet, så kallat värdlandstöd.³³

Nya lagförslag innebär nya krav och uppgifter samt preciserar de nuvarande kraven för fortsatt arbete med risk- och sårbarhetsanalys (RSA), kontinuitetshandling, informationsskydd (rapportering) samt utbildning och övning. Nationella och regionala utredningar³⁴ visar också på behovet att stärka krishanteringsförmågan. Regionen behöver stärka sin förmåga att upprätthålla samhällsviktiga funktioner, framförallt inom de prioriterade beredskapssektorerna enligt totalförsvarsbeslutet såsom hälso- och sjukvård, energi- samt dricksvatten- och livsmedelsförsörjning.

Kravet på verksamhetsförmåga innebär att Gotland måste identifiera kritiska beroenden, bygga redundans i resurser och infrastruktur, genomföra åtgärder som snabbt höjer förmågan, samt utveckla kontinuitetsplaner för att

³² Särskilda samlingsplatser avser en plats där enskilda under en kortare tidsrymd ska kunna vistas på.

³³ FOI (2023), Svenskt värdlandstöd: Kunskapsunderlag för civilt försvar med fokus på energi, <https://foi.se/rapporter/rapport-sammanfattning.html?reportNo=FOI-R--5441--SE>

³⁴ MSB (2024) *Utvärdering av den aktörsgemensamma hanteringen av tre händelser ur ett krisberedskapsperspektiv*: Redovisning av regeringsuppdrag Fö2024/00366, MSB2397; PWC (2024) *Utredning av dricksvattenstörning – Region Gotland*.

minimera konsekvenser av avbrott. Försörjningsberedskap med exempelvis utökade avtal, inköp och lagerhållning är centralt, särskilt med tanke på Gotlands insulära läge. Det är viktigt att beredskapsarbetet inte skapar nya beroenden utan att resurser på Gotland i möjligaste mån används. Om Region Gotland identifieras som kritisk verksamhetsutövare enligt CER-direktivet, leder det till ytterligare krav, framförallt inom RSA och kontinuitetshantering.

Region Gotland behöver öka beredskapsförmågan genom att systematiskt arbeta både brett och djupt inom ovanstående områden. Beredskapsarbetet behöver bli en prioriterad och integrerad del för samtliga verksamheter i den ordinarie planerings- och verksamhetsarbetet, på alla nivåer – från beslutsfattande till samordning och verkställande. Ökad tillsyn innebär för Region Gotland ökad uppföljning och granskning

av beredskapsplaner och rutiner, vilket ställer krav på kontinuerlig utveckling för att möta de nya lagkraven.

En fördjupad samverkan behövs, både internt inom Region Gotland och externt med Länsstyrelsen och Försvarsmakten och med andra

aktörer såsom näringslivet och frivilligorganisationer. En viktig del är också att ge stöd för invånarnas egen beredskap (hemberedskap).



Prioriterade beredskapssektorer (i färg). Källa: totalförsvaret 2025-2030 (prop. 2024/25:34).

Förtroende för samhället och demokratiska värden

Globalt sett är demokratin på tillbakagång,³⁵ och internationellt ifrågasätter auktoritära ledare samhällets institutioner och grundläggande demokratiska värden. Våra fri- och rättigheter och vårt öppna samhälle med politiska möten utnyttjas av våldsbejakande extremister och främmande makt. Mordet och terrorbrottet under Almedalsveckan 2022 var ett angrepp mot våra demokratiska värden. Andra händelser som påverkat Sverige är påverkanskampanjer/desinformation, infiltration, hot, sabotage och otyllåten påverkan. Händelser som dessa riskerar att öka social oro, påverka förtroendet för samhällets institutioner och politiska företrädare..

Donald Trumps återkomst som president i USA kan indirekt påverka förtroendet för demokrati och samhällsinstitutioner i Europa och Sverige. Trumps retorik kan stärka populistiska

och auktoritära rörelser samt öka polariseringen. Politiska debatten i Sverige kan påverkas av förändringar i amerikansk politik, och även hos allmänheten, inte minst på sociala medier. Därtill kan Trumps kritiska inställning till internationella allianser och avtal skapa osäkerhet kring globalt samarbete, vilket påverkar Europas och Sveriges säkerhetspolitiska strategier.

För Gotlands del är det av största vikt att skärpa vaksamheten samt stärka informations- och kommunikationsinsatser för att minska risken för desinformation och antidemokratiska påverkansförsök. Att Region Gotland arbetar på ett sådant sätt som skapar förtroende och tillit hos invånare, brukare och kunder blir än viktigare när det finns krafter som vill undergräva våra demokratiska värden och tilltron till samhället.

³⁵ V-dem Institute, Democracy report, 2024, se *Önskar du läsa mer?*

Kommande processer som kan påverka *Samhällets beredskap* på Gotland

- Eskaleringsrisk av Rysslands invasionskrig i Ukraina
- Rysslands förnyade kärnvapendoktrin
- Donald Trumps presidentperiod i USA
- Sabotage av kritisk infrastruktur, t.ex. kabelavbrott och sabotage på VA-anläggningar
- Gotlandsförbindelsen - utbyggnad av stamnätet mellan Gotland och fastlandet
- Nytt riksintresse för totalförsvarets anläggningar (Slite med omnejd)
- Transporter – förflyttning av flyg från Bromma till Arlanda, samt minskat antal flygavgångar

Önskar du läsa mer?

Nationellt centrum för terrorhotbedömning, NCT (2024), [Helårsbedömning 2024 – sammanfattning](#).

Säkerhetspolisen (2023), [Lägesbild 2023-2024](#)

Försvarsdepartementet (2024), [Kommuners och regioners grundläggande beredskap inför kris och krig \(SOU 2024:65\)](#)

[Totalförsvaret 2025-2030, prop. 2024/25:34](#)

Försvarsmakten/Länsstyrelsen Gotland (2022) [Totalförsvaret för ett starkare Gotland - Slutrapport för regeringens uppdrag till Försvarsmakten och Länsstyrelsen i Gotlands län](#)

MSB (2023) [Nationell risk- och sårbarhetsbedömning \(NRSB\)](#)

FOI (2023) [Hur påverkar Natomedlemskap civil beredskap? Perspektiv från Norge och Danmark \(foi.se\)](#)

V-dem Institute (2024) [Democracy report, 2024](#)

FHS (2023) [Förutsättningar för krisberedskap och totalförsvaret i Sverige \(diva-portal.org\)](#)

MSB (2023) [Framåtanda – en prioritering av åtgärder för att stärka det civila försvaret](#)

PWC (2024) [Utredning av dricksvattenstörning – Region Gotland](#)