

Delårsrapport 2, 2025

Socialförvaltningen

Fastställd av socialnämnden
Framtagen av socialförvaltningen
Datum 2025-09-17
Gäller 2025
Ärendenr SON 2025/28
Version [1.0]



Samtal på särskilda boendet på Fältgatan i Visby

Delårsrapport 2, 2025

Innehåll

Delårsrapport 2, 2025	0
Socialförvaltningen.....	0
Delårsrapport 2, 2025	0
1 Sammanfattning	1
2 Händelser av väsentlig betydelse.....	2
2.1 De mest väsentliga händelserna	2
2.2 Övriga väsentliga händelser	3
3 Förväntad utveckling.....	4
4 Måluppfyllelse.....	6
5 Kvalitetsuppföljning	9
5.1 Kvalitetsresultat	9
5.2 Systematiskt kvalitetsarbete och patientsäkerhet	11
6 . Väsentliga personalförhållanden.....	12
6.1 Antal medarbetare.....	15
6.2 Sjukfrånvaro	16
6.3 Övertid	17
7 Ekonomisk uppföljning	17
7.1 Budget 2025	17
7.2 Periodens resultat.....	18
7.3 Intäkts- och kostnadsutveckling.....	19
7.4 Åtgärder för att beslutad budget inte ska överskridas.....	23
7.5 Årsprognos	25
7.6 Ekonomiskt läge verksamhet och utförare i egen regi.....	27
7.7 Investeringar	39
8 Statistik och volymer	40

1 Sammanfattning

Kvalitet

Med hjälp av den nya socialtjänstlagen driver socialförvaltningen utvecklingen framåt. Avdelningarna arbetar på olika sätt för att vara mer förebyggande, lätt tillgängliga och kunnat ge ett bättre bemötande. Nya arbetssätt tas fram utifrån målgrupper och deras behov. Och avdelningarna fyller på och uppdaterar kunskap för att säkra att vi ger rätt insatser i rätt tid. Förvaltningen behöver fortsätta arbetet med nyckeltal och mätbara resultat för att kunna följa upp utvecklingen både enhets-, avdelnings- och förvaltningsnivå. Aktiviteter utifrån de kvalitativa målen pågår och förväntas ge effekt på resultaten i brukarundersökningarna.

Medarbetare

Förvaltningen har fortsatt svårt att rekrytera till ytterområden på Gotland och till vissa befattningar. Samtidigt har personalomsättningen, mätt i avgångar, minskat med 29 procent jämfört med samma period 2024. Sjukfrånvaron tyngs av korttidsfrånvaro på grund av bland annat influensor och förkylningar. Långa sjukskrivningar tenderar att vara icke-arbetsrelaterade. Äldreomsorgens arbete med att skapa en följsamhet i bemanningen genom att bemanna efter behov börjar visa resultat, särskilt inom hemtjänsten. Kompetensutvecklingsinsatser fortsätter inom äldreomsorgslyftet och genom utbildningen Yrkesresan inom omsorgen om personer med funktionsnedsättning. Upplevelsen inom individ- och familjeomsorgen är att hot och otillåten påverkan mot tjänstemän och verksamhet ökar, vilket också märks nationellt.

Ekonomi

Resultatet för januari till augusti är ett överskott på 24 mnkr mot budget (underskott 30 mnkr 2024). Prognosen för helåret 2025 visar på ett överskott på 25 mnkr (14 mnkr i underskott 2024) och en nettokostnadsökning på 4,5 procent (7 procent 2024). Förvaltningen tillförs relativt stora tillfälliga statsbidrag vilket ger utrymme för att arbeta med utveckling av arbetssätt. För individ- och familjeomsorgen är ekonomin i balans med ett litet överskott mot budget. För äldreomsorgen redovisas överskott, detta beror delvis på att behovet av insatser inte ökat enligt prognos. Det är dock fortfarande underskott för LSS-verksamheten. Utförarorganisationernas arbete med schemaläggning och bemanning efter behov ger effekt i form av lägre personalkostnader. Det är viktigt att detta arbete fortsätter, och att det också är fokus på att arbeta med ändrade arbetssätt samt att sänka sjuktalet.

Socialförvaltningen är i ett gynnsamt ekonomiskt läge med hjälp av statsbidrag samt fokus på bemanning efter behov och nya arbetssätt, vilket har minskat kostnaderna. Uteblivna statsbidrag göra att vissa tjänster, till exempel sjuksköterskor inom hemsjukvården, inte kan finansieras och detta skulle ge betydligt sämre möjlighet att bedriva en god vård och omsorg.

2 Händelser av väsentlig betydelse

2.1 De mest väsentliga händelserna

Ny socialtjänstlag

Den 1 juli 2025 trädde en ny socialtjänstlag i kraft. Socialförvaltningen har förberett sig under en lång tid bland annat genom att anpassa delegationsordningen och verksamhetssystem. Övergången gick bra. Nu ska lagens ambition implementeras och spridas även utanför förvaltningen och Region Gotland.

Den nya socialtjänstlagen förstärker det förebyggande arbetet och ska göra insatser mer lättillgängliga och jämlika. Den lägger stor vikt vid att socialtjänsten ska vara kunskapsbaserad och bygga på evidens och beprövade metoder.

Rekrytering och bemanning

Individ- och familjeomsorgen upplever det lättare att rekrytera kvalificerade medarbetare. Anledningen är dels ett samarbete med socionomutbildningen, dels inflyttning från andra kommuner.

Inom andra områden är det fortsatt svårt att rekrytera. Det gäller bland annat undersköterskor, fysioterapeuter, stödpedagoger och sjuksköterskor. Även pensionsavgångar och sjukskrivningar påverkar bemanningsläget negativt.

Vattenbristen

Under sommaren 2025 fick alla Region Gotlands förvaltningar uppmaningen att spara vatten. Socialförvaltningen skickade utmaningen vidare ut i verksamheterna.

Processer har påbörjats för att göra verksamheterna beredda på att kunna hantera kokrekommendationer eller ett läge där Region Gotlands nödvattenplan aktiveras.

Sommaren 2025

Bemanningsläget under sommaren 2025 ska utvärderas. Enligt en första sammanställning var det fungerade men skört i vissa verksamheter. Tack vare personal som tillfälligt bytte arbetsplats fungerade det bra i de enheter där det var svårt att rekrytera. Inför sommaren märktes en viss minskning i antalet sökande till vikariat, jämfört med året innan. Utifrån utvärderingen så startas plan för 2026.

2.2 Övriga väsentliga händelser

Familjestöd till fler

Under 2025 har antalet familjer som hör av sig till familjestödenheten ökat. Intresset har ökat också för de samtalsgrupper för barn och vuxna som verksamheten erbjuder.

Normbrytande beteende

Normbrytande beteende är ett fortsatt fokusområde, främst inom individ- och familjeomsorgen. Hösten 2024 infördes sociala insatsgrupper, SIG. Nu finns ett beslut om att införa även SSPF, skola, socialtjänst, polis och fritid. Det är en samverkansform för att förhindra att ungdomar hamnar i kriminalitet, rekryteras till kriminella gäng eller inleder missbruk.

Tillsammans med ovan beskrivna samverkanspartners deltar socialtjänsten i ett lokalt BOB-råd. BOB står för barn och unga i organiserad brottslighet. Inom ramen för BOB gör aktörerna en gemensam kartläggning kring ungdomar i riskgrupp.

Avhopparverksamhet

Det kommer förfrågningar från individer som vill lämna en kriminell kontext. Med anledning av detta har individ- och familjeomsorgen inlett dialog med polisen för att utveckla arbetsformer för avhopparverksamhet.

Hot, våld och otillåten påverkan

Upplevelsen inom flera avdelningar är att hot och otillåten påverkan mot tjänstepersoner och verksamhet ökat och tagit sig grövre uttryck. Socialförvaltningen arbetar på olika sätt med att förebygga och motverka detta. Höstens första chefsmöte behandlade temat och utifrån gruppdiskussioner på mötet kommer arbetet att fortsätta. Flera verksamheter har genomfört eller planerar utbildningsinsatser.

Yrkesresan

Yrkesresan är ett koncept för introduktion och kompetensutveckling för socialtjänstens medarbetare. Just nu pågår Yrkesresan för medarbetare inom individ- och familjeomsorgen samt omsorgen om personer med funktionsnedsättning. Under hösten 2025 ska nya verksamhetsområden in i Yrkesresan.

Kommunikationsplattform

Sedan maj 2025 är kommunikationsplattformen LifeCare SP i drift och används som ett gemensamt verktyg för informationsdelning mellan myndighetsavdelningen, hälso- och sjukvården samt övriga berörda parter. Plattformens syfte är förbättrad samverkan kring brukare och en mer strukturerad kommunikation.

Planeringsverktyg

Planeringsverktyget Intraphone används nu allt mer inom omsorgen om personer med funktionsnedsättning. Hemtjänsten och särskilda boenden är redan i gång med Intraphone. Verktyget ger möjlighet att kvalitetssäkra insatser och säkerställa att arbetstid planeras och används på ett bra sätt, både ur brukarens och medarbetarens perspektiv.

Korttidsenheten

Hemsjukvården, hemtjänsten, särskilt boende och myndighetsavdelningen påverkas av hur patientflödet till och från korttidsenheten ser ut. Under första halvåret 2025 var det stora svängningar i patientflödet. Det är utmaningar kring planering och bemanning med stora svängningar.

Läkemedelshantering i hemtjänsten

Hemtjänsten har arbetat mer aktivt med att få ner antalet avvikelser kring läkemedel. Läkemedelshanteringen har förstärkts genom rutiner, duolås och beslut om läkemedelsskåp och väskor. En utmaning är att få tillräckligt med delegerad personal att utföra insatser som inkluderar läkemedelshantering.

Nytt särskilt boende i Klintehamn

Ett nytt särskilt boende håller på att byggas i Klintehamn. Det kommer enligt planen att stå klart för inflyttning i början av 2026. Boende på Åvallegården i Klintehamn, har fått erbjudande om att flytta till det nya boendet, då Åvallegården upphör som särskilt boende.

Organisationsgenomlysning

Under 2025 genomför ett konsultföretag en organisationsgenomlysning av särskilt boende. Syftet är att identifiera en hållbar organisationsstruktur för framtiden.

3 Förväntad utveckling

Nya socialtjänstlagen

Under 2025 kommer fortsatt fokus ligga på att implementera den nya socialtjänstlagen. Socialförvaltningens verksamheter ska enligt nya lagen arbeta mer förebyggande, evidensbaserat, främja jämlikhet och vara mer lättillgängliga.

Rekrytering

Flera avdelningar ser fortsatta svårigheter att bemanna framåt. De ser också utmaningar med att rekrytera utbildad personal och personal med rätt kompetens. Som ett exempel har

barnverksamheterna inom omsorgen om personer med funktionsnedsättning behov av pedagogisk kompetens men också kompetens att möta ett ökat antal barn med stora stödbehov. Hemtjänsten har behov av förändrade arbetsätt och mer välfärdsteknik för att möta kompetensutmaningen och ett mer omfattande vårdbehov.

Hot och våld samt otillåten påverkan

Upplevelsen inom förvaltningen stämmer överens med den nationella bilden att hot och otillåten påverkan mot tjänstemän och verksamhet ökar. Under 2025 behöver flera verksamheter med stöd av Region Gotlands nya avdelning för Säkerhet och beredskap för att utveckla arbetet med bedömningar, kompetensutveckling och säkra lokaler.

Nya målgrupper och behov

Flera avdelningar ser i framtiden ökade behov hos nya målgrupper där stöd kan behövas från flera aktörer. Det handlar bland annat om familjer med mer komplexa behov, äldre med skadligt bruk och beroende och personer inom socialpsykiatri.

Äldreomsorg särskilt boende

Ansökningarna till särskilt boende har ökat något under året men det finns fortsatt tomma platser. Fortsätter utvecklingen med ett överskott på platser kan tidigare prioriteringsordning åter behöva aktualiseras. Det betyder att avdelningen erbjuder och belägger egenregin och entreprenadavtalen i första hand. Att inte återgår till denna prioriteringsordning påverkar det ekonomiska läget negativt. Det påverkar också möjligheten att bemanna efter behov.

Äldreomsorg hemtjänst

Antalet personer med hemtjänstinsatser har ökat med nästan 10 procent under de senaste två åren. Det handlar främst om stödinsatserna städning, inköp, trygghetslarm. Sedan i slutet av 2024 genomförs dessa insatser utan behovsprövning, IUB. Det innebär att fler individer får tillgång till stöd i ett tidigt skede, vilket troligen bidrar till att behoven kan mötas innan de blir mer omfattande. Detta är helt enligt den nya socialtjänstlagens intention.

Hemsjukvård

Hemsjukvården utreder vilka resurser som behöver tillskjutas om alla ansvarsövertag av läkemedel flyttas från primärvården till hemsjukvården. Det kommer innebära fler patienter.

Bostad med särskild service, LSS

De nystartade gruppboendena enligt LSS är till största delen fullbelagda. När Unika gruppboende i Hablingbo nu har lagt ner ökar risken för att det åter bildas väntelista för brukare som beviljas en plats till gruppboende LSS.

Unga med normbrytande beteende

Antalet unga med ett normbrytande beteende riskerar att öka. Dock kan de insatser som nu planeras inom familjestöd, SIG, SSPF och BOB, hjälpa till att förhindra kriminalitet bland unga.

Välfärdsbrottslighet

Enligt Region Gotlands lokala lägesbild är välfärdsbrottslighet ett prioriterat område. Individ- och familjeomsorgen har påbörjat ett arbete för att öka kunskapen om välfärdsbrottslighetens påverkan och utbredning och för att identifiera riskområden.

Anhörigstöd

Myndighetsavdelningen ser att behovet av anhörigstöd har ökat i omfattning. Detta beror på en ökad demografi men också på att samarbetet utökats med flera olika aktörer både regionalt och nationellt. Samt att nya socialtjänstlagen synliggör det förebyggande arbetet i högre grad. Detta leder till att anhörigstödet verksamhet kommer fortsätta att öka.

Lokalbrist daglig verksamhet

Behovet av nya lokaler för att kunna verkställa beslut inom daglig verksamhet är stort. Behov finns av lokaler för att starta minst två nya verksamheter. Det finns i dagsläget en tilltänkt lokal men inget planerat inflyttningsdatum.

Omställning till elbilar i hemsjukvården

Omställning från bilar som drivs med biogas till elbilar pågår. Hemsjukvården och hemtjänsten ser att det inte finns möjlighet att enbart ha elbilar på landsbygden. Där måste man ersätta biogasbilarna med diesel vilket leder till ökat klimatavtryck.

4 Måluppfyllelse

Förvaltningen arbetar med aktiviteter för att uppnå målen genom kompetensutveckling av befintliga medarbetare och attraktivitet gentemot nya medarbetare. Rekryteringsläget är svårt och trots stora satsningar på kompetensutveckling står kompetensnivå relativt still.

Sjukfrånvaro har ökat något jämfört 2024, men är på väg ner jämfört 2023. Bedömningen är att förvaltningens aktiviteter ska ge resultat som håller över tid.

Gällande bemötande och brukarnas nöjdhet så pågår ett aktivt arbete som förväntar ge resultat i årets brukarundersökning.

Andelen utbildade undersköterskor/stödassistenter i äldreomsorgen och omsorgen om funktionshindrade ska öka årligen och vara minst 75 procent år 2027

Bedömning



Senaste kommentar (2025-08-31):

Satsningarna på kunskaphöjning av befintliga medarbetare fortsätter genom bland annat äldreomsorgslyftet som riktas till hemtjänsten och särskilda boenden samt yrkesresan som riktas till omsorgen om personer med funktionsnedsättning. Förvaltningen har under året konverterat visstidsanställda som saknar grundutbildning till tillsvidareanställningar, vilket bidragit till att andelen utbildade inte stigit.

Indikator	Kön	År 2025	År 2024	År 2023	Bedömning
Andelen utbildade stödassistenter i omsorgen om funktionshindrade	♂	73	74	73	
Andelen utbildade stödassistenter i omsorgen om funktionshindrade	♀	81	86	83	

Andelen utbildade stödassistenter i omsorgen om funktionshindrade	♂	49	44	44	
Andelen utbildade undersköterskor i äldreomsorgen	♂	64	63	63	
Andelen utbildade undersköterskor i äldreomsorgen	♀	68	68	69	
Andelen utbildade undersköterskor i äldreomsorgen	♂	48	47	44	

Sjukfrånvaron inom äldreomsorgen ska minska årligen och totalt med 40 procent under perioden 2024 – 2027

Bedömning



Senaste kommentar (2025-08-31):

Avdelningarna arbetar vidare med friskvård, aktiv sjukskrivning och tidig rehabilitering. Ett stort antal av förvaltningens enheter har påbörjat arbetet med friskfaktorer, ett arbete som är långsiktigt och kommer stärka arbetsmiljön på sikt. Förvaltningen har extra fokus på den korta sjukfrånvaron som bidrar negativt både till sjuksjuktalet, ekonomin och till arbetsmiljön i stort.

Indikator	Kön	År 2025	År 2024	År 2023	Bedömning
Sjukfrånvaron, äldreomsorg	♂	8.6%	8.3%	9.5%	
Sjukfrånvaron, äldreomsorg	♀	9.5%	8.9%	10.2%	
Sjukfrånvaron, äldreomsorg	♂	5.8%	6.6%	6.9%	

Andelen nöjda brukare i gruppbostad LSS ska öka årligen under perioden 2024-2027. Målet är att andelen nöjda år 2027 ska vara 80 procent

Bedömning



Senaste kommentar (2025-08-31):

Senaste kommentar (2025-08-31):

Avdelningens aktiviteter består i att säkra att resultatet från brukarundersökningen sprids till medarbetare och brukare/anhöriga. Samt att kontaktperson tar med sig de fyra prioriterade frågorna till genomförandeplansmötet med brukaren där man pratar om frågorna utifrån varje persons förmåga till kommunikation. I varje genomförandeplan ska det framgå hur medarbetaren ska ge stöd för att brukaren ska känna sig trygg, trivas, få den hjälp brukaren vill ha och få bestämma saker som är viktiga hemma. Socionomstudent har fått i uppdrag att följa upp hur frågorna används i genomförandeplansarbetet.

Rutin för brukarundersökning är framtagen och skickad på remiss till samtliga enhetschefer. Rutinen för brukarundersökningen beskriver även hur avdelningens verksamheter bör arbeta med resultatet för att skapa delaktighet hos brukarna.

I årets (2025) brukarundersökning har avdelningen lagt till egna frågor, framförallt kopplat till upplevd trygghet, för att kunna göra en djupare analys av vad brukare är rädda för i sina bostäder och på sin dagliga verksamhet.

Indikator	Kön	År 2025	År 2024	År 2023	Bedömning
Brukarbedömning gruppbofastad LSS - Brukaren får bestämma om saker som är viktiga hemma, lägeskommun, andel (%)	♀			76.0%	
Brukarbedömning gruppbofastad LSS - Brukaren får bestämma om saker som är viktiga hemma, lägeskommun, andel (%)	♀			71.0%	
Brukarbedömning gruppbofastad LSS - Brukaren får bestämma om saker som är viktiga hemma, lägeskommun, andel (%)	♂			81.0%	
Brukarbedömning gruppbofastad LSS - Brukaren känner sig trygg med alla i personalen, lägeskommun, andel (%)	♀			69.0%	
Brukarbedömning gruppbofastad LSS - Brukaren känner sig trygg med alla i personalen, lägeskommun, andel (%)	♀			61.0%	
Brukarbedömning gruppbofastad LSS - Brukaren känner sig trygg med alla i personalen, lägeskommun, andel (%)	♂			75.0%	
Brukarbedömning gruppbofastad LSS - Brukaren trivs alltid hemma, lägeskommun, andel (%)	♀			75.0%	
Brukarbedömning gruppbofastad LSS - Brukaren trivs alltid hemma, lägeskommun, andel (%)	♀			67.0%	
Brukarbedömning gruppbofastad LSS - Brukaren trivs alltid hemma, lägeskommun, andel (%)	♂			81.0%	
Brukarbedömning gruppbofastad LSS - Brukaren får den hjälp hen vill ha, lägeskommun, andel (%)	♀			71.0%	
Brukarbedömning gruppbofastad LSS - Brukaren får den hjälp hen vill ha, lägeskommun, andel (%)	♀			50.0%	
Brukarbedömning gruppbofastad LSS - Brukaren får den hjälp hen vill ha, lägeskommun, andel (%)	♂			84.0%	

Indikator	År 2025	År 2024	År 2023	Bedömning
-----------	---------	---------	---------	-----------

Andelen som upplever ett bra och respektfullt bemötande i mottagande av socialnämndens tjänster och insatser ska öka årligen och uppgå till 100 procent år 2027.

Bemötandet är centralt i alla verksamheter och berör hela förvaltningen. Målet sätter ett tydlig fokus på förvaltningens grunduppdrag - att bidra till goda livsvillkor för människor som vistas på Gotland.

Bemötandet följs och mäts bland annat genom brukarundersökningar, delaktighet i planering av insatser, synpunkter och avvikelser.

Bedömning

**Senaste kommentar (2025-08-31):**

Aktiviteter pågår inom avdelningarna och förväntas ge effekt på resultaten i brukarundersökningarna.

5 Kvalitetsuppföljning

5.1 Kvalitetsresultat

Genom att analysera behov, inhämta ny kunskap och testa nya arbetssätt skapar och utvecklar förvaltningens medarbetare kvalitet för våra brukare, patienter och klienter.

Det finns ett stort engagemang och starka vilja i förvaltningen att göra skillnad för våra medborgare.

Förvaltningen behöver fortsätta utveckla arbetet med nyckeltal och mätbara resultat för att säkra kvaliteten och följa utvecklingen.

Utveckla kundvärde

Den 1 juli 2025 trädde ny socialtjänstlag i kraft och ett arbete pågår inom förvaltningen. Socialnämnden har fattat beslut om de insatser som kan ges utan biståndsbeslut. En del i omställningsarbetet är att utveckla dessa insatser. Ett exempel där individ- och familjeomsorgen påbörjat omställningen är verksamheter med råd- och stödinsatser där en ökning av deltagare redan nu ses. För sådana insatser riktade till barn och unga har detta även inneburit en möjlighet och skyldighet att journalföra öppna insatser. Ett annat tydligt exempel är att personer som behöver enklare hjälp som städning, inköp, tvätt eller trygghetslarm kan få insatser beviljade utan att gå igenom en utredning. Det gör att fler vågar och orkar söka hjälp, och att stödet kan sättas in snabbare. Det här har sänkt trösklarna och gjort hjälpen mer tillgänglig.

En kundundersökning som genomförts av regionupplysningen visar att medborgarna upplever att det är lättare att få kontakt med biståndshandläggare. Detta är ett resultat av ökad tillgänglighet via telefon.

För att öka kontinuiteten bland personalen i hemtjänsten har några grupper nu en planering som bygger på statiska turer, detta tillsammans med ett aktivt arbetet med fast omsorgskontakt för väntas ge en positiv effekt på brukarnas upplevelse bemötande.

I samband med årsskiftet har avgiftssystemet för matdistribution förändrats där insatsen tidigare debiterats som ett abonnemang. Nu debiteras brukare endast för det antalet matportioner som de beställer. Det ger större frihet att beställa mat när man faktiskt behöver det. Det blir mer flexibelt och mer anpassat till varje persons vardag och önskemål. En mindre uppföljning genomfördes efter januari månad genom en

telefonkontakt med ett antal brukare. Samtliga brukare som kontaktades uppgav att de var nöjda med förändringen.

Inom omsorgen om personer med funktionsnedsättning pågår arbete med Samordnad individuell plan (SIP). Information till brukare om möjligheten till SIP-möten, samt utökat stöd i att utforma frågeställningar och planera för vilka som behöver vara med på mötet har lett till bra SIP-möten där brukaren varit i fokus. Dessa möten har resulterat i att brukaren har fått stöd med rätt saker och att samordningen mellan olika instanser förbättras för brukarens bästa.

Anhörigstödet arbetar mer fokuserat med att nå ut till alla vårdcentralerna på Gotland. Arbetet har gett gott resultat. Antal ärenden från hälso- och sjukvården har ökat med 100 procent det första halvåret. I samverkan anhörigstöd SOF (ADR, MiniMaria, familjestödsenheten) är nätverket i slutfasen av att ta fram en anhörigutbildning som i första hand riktas till primärvården.

Strukturerade tillvägagångssätt

Under året har flera processer och rutiner sätts över nya arbetssätt har införts. Inom hemsjukvården har riskbedömningar enligt senior alert inkluderats som en del av planeringsmötet i hemmet. Hemtjänsten har anställd med specialistundersköterska för att utifrån identifierade behov arbete med handledning och utbildning till övrig personal. Individ- och familjeomsorgen arbetar strukturerat med utvecklande insatser utifrån identifierade målgrupper och deras behov, exempelvis avhopparverksamhet, brottsförebyggande arbete kring barn och unga och hemobservationer istället för placering på HVB för föräldrar med barn.

Under föregående år har ett strukturerat arbetssätt byggts upp för att förbättra samverkan med myndighetsavdelningens interna och externa samverkanspartners. Det arbetet är gynnsamt utifrån flera aspekter och parter. Ett exempel är att strukturen kring fördelning av plats på bostad med särskilt stöd sker i ett närmare samarbete med leverantören. Ett annat är att handläggare träffar hemtjänstutförare regelbundet.

Life Care SP, en digital plattform som gör det möjligt att samarbeta bättre med hälso- och sjukvården. Genom plattformen kan vi snabbt dela information om brukare och planera insatser tillsammans med andra aktörer. Det gör att brukaren att stödet blir mer samordnat och tryggt.

Myndighetsavdelningen har genom kontinuerlig genomgång av samtliga ärenden inom både LSS, SOL och Bostadsanpassningen, där handläggningstiden är längre än två månader, kunnat säkerställa funktionshinderenhetens handläggningstider.

Brukarundersökningar inom äldreomsorgen har genomförts under våren och under hösten kommer övriga områden genomföra brukarundersökningar. Resultaten från föregående år har tagits om hand på avdelnings- och enhetsnivå och resulterat i handlingsplaner som förväntas påverka brukarnas upplevelse.

Genom organisationsgenomlysningen av avdelningen för särskilt boende förväntas en kvalitetshöjning för brukaren. Ny organisationsstruktur kan skapa en mer hållbar och anpassad verksamhet som bättre möter brukarnas behov, vilket i sin tur positivt påverkar både deras upplevelse och resultatet av vård och omsorg på lång sikt.

Lärande och utveckling

Individ och familjeomsorgen har genomfört riktad kompetensutveckling utifrån nya behov. Exempelvis genom metoden Savry för att möte våldsamt beteende och/eller allvarlig kriminalitet hos ungdomar och genom traumamedveten omsorg för att stärka familjehemmen och minska risken för sammanbrott.

Anhörigstöd har gått med i Södertörns nätverk för anhörigkonsulenter. Detta ger ett mervärde gällande kvalitetsutveckling, kompetenshöjning för medarbetare samt ett erfarenhetsutbyte gällande aktuella frågor och utmaningar.

Ett stort arbete pågår gällande läkemedelshanteringen. Under våren har en ny delegeringsutbildning köpts in och kommer verkställas under hösten. Förvaltningen har beslutat att gå vidare och bredda införa spårbara medicinskåp hos brukare med ansvarsövertag för läkemedel.

5.2 Systematiskt kvalitetsarbete och patientsäkerhet

Kvalitet 2025

Bedömning

Ej utvärderad

Aktivitet	Status	Färdiggrad
OOF - Avvikelser SOL/LSS/HSL		

Kommentar:

Avdelningen har ökat sin insyn i avvikelshantering och huvuddelen av aktuella avvikelser är hanterad innan de är förfallna.

2025

SOL/LSS: 80% hanterade innan förfallna. Totalt 9st förfallna ärenden idag. HSL: 83% hanterade innan förfallna Totalt 16 förfallna ärenden idag

OOF - Åtgärdsplaner och handlingsplaner		
OOF - Beslutade insatser verkställs och utförs		
Hemtjänst - Använda resultat för verksamhetsutveckling		
Hemtjänst - Systematiska kvalitetsarbete		
Hemtjänst/Hemsjukvård - Läkemedelshantering		
Hemsjukvård - Kvalitetsregister		

Kommentar:

Senior alerts riskbedömning ingå numera i planeringsmöten i hemmet vilket förväntas påverka resultaten i senior alert positivt.

Hemsjukvård - Avvikelsehantering		
Säbo - Använda resultat för verksamhetsutveckling		
Säbo - Systematisk kvalitetsarbete		
Säbo - Kvalitetsregister		

6 . Väsentliga personalförhållanden

Sommarrekryteringen till äldreomsorgen och omsorgen om personer med funktionsnedsättning gav drygt 1 000 ansökningar, varav 430 erhöll en anställning. Antalet ansökningar var cirka 20 procent lägre än föregående år men sommarbonusen bidrog återigen till ett gott söktryck, även om förvaltningen sänkt bonusen något jämfört med 2024. Överlag har det varit svårt att rekrytera sjuksköterskor under sommaren både till hemsjukvården och till särskilt boende. Detsamma har gällt för fysioterapeuter till hemsjukvården och undersköterskor och stödassistenter till utförarverksamheterna inom äldreomsorgen och omsorgen om personer med funktionsnedsättning. Med anledning av det har medarbetare inom vissa verksamheter erbjudits att lösa in eller flytta semesterdagar.

Hemsjukvården har inte heller kunnat avropa hyrpersonal under sommaren vilket pressat verksamheten, däremot har särskilda boenden gjort 13 avrop på hyrsjuksköterskor under sommaren för att klara sin bemanning.

Under perioden från och med december 2024 till december 2025 har ordinarie hemsjukvårdschef uppdraget att förstärka som tillförordnad äldreboendechef inom vissa delar av särskilt boende. Under tiden har hemsjukvårdschefens tjänst tillsatts med en tillförordnad som vanligtvis arbetar som enhetschef inom hemsjukvården.

Socionomutbildningen har gjort det lättare att rekrytera till individ- och familjeomsorgen. Flertalet nyutbildade socionomer är numera anställda på avdelningen. En avveckling av konsulter bedöms kunna ske i takt med att de nya medarbetarna introducerats i arbetsuppgifterna.

Individ- och familjeomsorgen upplever att hot och otillåten påverkan mot tjänstemän och verksamhet ökar, vilket också märks nationellt. Under året har avdelningen uppdaterat rutinen för hot och våld, sett över bemanning och säkerhetsaspekter i och utanför receptionen.

Omsorgen om personer med funktionsnedsättning har haft stor omsättning på personal i vissa områden i kombination med svårigheter att rekrytera rätt kompetens, vilket skapat vakanser som i sin tur resulterat i övertid, försämrad kvalitet och arbetsmiljö. Samtidigt har samtliga medarbetare påbörjat utbildningen Yrkesresan. Avdelningen har också påbörjat ett organisationsutvecklingsarbete för att bland annat särskilja insatser inom SoL och LSS.

Hemtjänstens personalstyrka har minskat i spåren av det effektiviseringsarbete som gjorts för att nå en ekonomi i balans. Enheter har sett över sin bemanning och i vissa fall minskat mängden vikariat för att anpassa personalstyrkan. Avdelningen har fortsatt svårt att rekrytera utbildad omvårdnadspersonal till enheter på landsbygden, detsamma gäller för vissa enheter inom särskilt boende. Om uppdragen inom hemtjänsten blir fler kommer avdelningen sannolikt att behöva öka bemanningen framöver.

Särskilt boende har haft en hög personalomsättning på några enheter.

Rekryteringsprocesser pågår för att ersätta vakanser, men avdelningen har haft särskilt svårt att rekrytera sjuksköterskor.

Kvalitets- och utvecklingsavdelningen har avvecklats från och med den 1 januari 2025 och omorganiserats till en kvalitetsenhet, placerad centralt inom socialförvaltningen, med ett tiotal anställda. Dagverksamheten för personer med demenssjukdom har flyttats till

avdelningen särskilt boende. Anhörigstödet och dess tre medarbetare har flyttats till myndighetsavdelningen. En organisationsöversyn pågår inom myndighetsavdelningen samtidigt som Hälsa 65 antas bli en del av organisationen från och med den 1 januari 2026.

Årets löneöversyn är nästan genomförd, Vårdförbundets översyn är inne på sluttampen. Förvaltningen har i årets löneöversyn satsat på att öka lönespridningen inom ett flertal yrken med målet att stärka konkurrenskraften bland erfarna, välutbildade och högpresterande medarbetare. Vid jämförelse står sig socialförvaltningens löner väl i förhållande till riket och jämförbara kommuner. Samtidigt behöver förvaltningen fortsätta med satsningar på de medarbetare som har den högsta kompetensen och bidrar med de bästa prestationerna.

Äldreomsorgslyftet

Sedan starten 2020 har totalt 200 undersköterskor tagit examen inom Äldreomsorgslyftet. Enbart i juni 2025 tog 26 undersköterskor examen, varav sex kommer från privat regi och nio från egenregins hemtjänst och elva från egenregins särskilt boende.

I slutet av augusti startar en kombinationsutbildning med 15 platser, där deltagarna samtidigt som de läser till undersköterska även får undervisning i svenska. Utbildningen omfattar tre terminer, där deltagarna går två dagar i veckan på skolan och övrig tid arbetar i verksamheten. Parallellt startar också en ordinarie undersköterskeutbildning med 24 platser, som kommer pågå under tre terminer.

Totalt har 124 undersköterskor erbjudits fortbildning inom olika inriktningar. Under 2025 har fokus legat på palliativ vård och under första halvåret har 19 undersköterskor i egenregin deltagit i utbildningen.

Sedan 2021 erbjuder Socialförvaltningen en introduktionsutbildning inför sommaren för nyanställda i yrket. Under 2025 har förvaltningen utökat så att denna utbildning ges till nya året-runt-vikarier inom äldreomsorgen och omsorgen om personer med funktionsnedsättning. Hittills har tre utbildningstillfällen genomförts, där varje tillfälle har omfattat två dagars utbildning.

I syfte att stärka medarbetares språkkunskaper har förvaltningen genomfört ännu en utbildningsomgång med Språkombud – en certifierad utbildning från Vård- och omsorgscollege, som erbjuds via Vuxenutbildningen. I årets omgång har sex deltagare certifierats till Språkombud och kan nu bidra än mer till språkutvecklingen på sina arbetsplatser.

Ett nytt pilotprojekt planeras på särskilda boendet Terra Nova som innebär att medarbetare kommer ges möjlighet att läsa yrkessvenska direkt på arbetsplatsen, med en SFI-lärare närvarande en dag per vecka. Studieformen kombinerar individuell handledning med gruppundervisning. Efter avslutad utbildning kommer en utvärdering att genomföras, för att se om satsningen bör spridas till fler särskilda boenden.

Omkring 60 medarbetare inom särskilda boenden kommer också erhålla en grundläggande basutbildning i omvårdnad.

Nämndens uppdrag: att utforma ett flerårigt program för att stärka enhetschefer

I februari 2024 gav socialnämnden socialförvaltningen i uppdrag att utforma ett flerårigt program för att stärka enhetscheferna så att de kan agera som trygga förändringledare.

Enhetscheferna fick tidigt möjlighet att lyfta de utmaningar och behov av stöd och förändring som de föreslog skulle ingå i programmet. Utifrån chefernas förslag formades åtta aktiviteter:

1. Tydliggöra mötesstrukturen inom respektive avdelning

Avdelningarna har kommit olika långt i att tydliggöra mötesstrukturen. Inom särskilt boende pågår en översyn med hjälp av Startpoint som när den är klar kommer ge förslag på förändringar som även kommer omfatta mötesstrukturen. Inom omsorgen om personer med funktionsnedsättning pågår en omorganisation som även den kan få påverkan på mötesstrukturen. Respektive ledningsgrupp arbetar vidare med att se över och vid behov utveckla mötesstrukturen inom avdelningen. Myndighetsavdelningen och individ- och familjeomsorgen har en tydlig mötesstruktur.

2. Utredda möjligheten till handledning för enhetschefer avseende enhetscheferollen

Behovet av handledning ser olika ut inom avdelningarna. Därför har respektive ledningsgrupp fått uppdraget att utifrån deras upplevda behov utforma den handledning som passar just deras chefer bäst.

3. Se över introduktioner för enhetschefer

Region Gotland har tagit fram en ny chefsintroduktion tillsammans med socialförvaltningen. Förvaltningen har ett pågående arbete med att komplettera den regionsövergripande chefsintroduktionen med förvaltningsspecifika och avdelningsspecifika introduktionsavsnitt.

4. Se över och tydliggöra befintliga stödfunktioner för enhetschefer inom och utom förvaltningen

Region Gotland har precis före sommaren fattat beslut om att alla nya chefer ska få en mentor vid anställningens början samt en HR-kontakt under det första anställningsåret. Mentorskapet och HR-kontakten kommer etableras inom förvaltningen under hösten.

5. Utredda behovet av juridisk kompetens inom förvaltningen

Individ- och familjeomsorgens samt myndighetsavdelningens chefer har uttryckt ett särskilt stort behov av stöd i juridiska frågor. Avdelningarna ser över hur behovet av juridisk expertis kan mötas inom avdelningarna.

6. Se över arbetsbelastningen för enhetschefer under året

Avdelningscheferna ser kontinuerligt över arbetsbelastningen för respektive chef vilket under året lett fram till en organisationsöversyn inom särskilt boende. Även omsorgen om personer med funktionsnedsättning har påbörjat ett organisationsutvecklingsarbete för att tydliggöra och förenkla ledningen av insatserna inom LSS och SoL. Därtill ser övriga avdelningar över arbetsbelastningen i nära dialog med respektive enhetschef, vilket i vissa fall lett till justeringar i chefsområden eller chefsuppdrag.

7. Utredda hur beslut kan synliggöras i hela organisationen

Förvaltningsledningen har tydliggjort kommunikationen ut i organisationen genom månadsbrev och minnesanteckningar från förvaltningsledningen som blir tillgängliga för alla. Förvaltningsledningen håller också regelbundet chefsmöten för samtliga chefer inom förvaltningen samt verksamhetsutvecklare. Under hösten fortsätter arbetet med att

säkerställa att alla medarbetare och chefer känner sig delaktiga och informerade i det som händer inom förvaltningen.

8. Arbeta för en enklare hantering av olika verksamhetssystem i enhetschefsrollen

Förvaltningen är med i nära dialog med leverantörer då det är möjligt och lyfter enhetschefernas behov av förenkling av befintliga verksamhetssystem. Ett tydligt exempel är det regionövergripande delprojektet som har i uppdrag att se över bemanningsfunktioner i Medvind och där förvaltningen ingår i, och är en mycket aktiv part i, det delprojektet.

6.1 Antal medarbetare

	Antal årsarbetare enl. produktion Jun 2025	Antal årsarbet enl prod Jun 2024	Förändring mot Jun 2024
Alla anställningsformer	1 471.75	1 417.41	54
Tillsvidare	1 328.94	1 274.06	55
Tidsbegränsad	142.81	143.34	-1

Antal årsarbetare enl. produktion: sysselsättning - frånvaro (ex. tjänstledighet, föräldraledighet, sjukdom) Semester tas inte bort

Både antalet årsarbetare och antalet anställda har ökat under perioden jämfört med motsvarande period förra året. Jämförelsen av arbetad tid påverkas av sjukfrånvaro, planerade föräldraledigheter, tillfälliga föräldraledigheter och tjänstledigheter samt att det var skottår 2024, men också av organisationsförändringar såsom verksamhetsövergångar och förändringar av antalet verksamheter eller brukare.

Särskilt boende har ökat antalet årsarbetare med anledningen av verksamhetsövergången av det särskilda boendet Terra Nova med 60 platser, samt övertagandet av dagverksamheten. Under hösten kommer avdelningen arbeta med implementering av digital insatsplanering med strävan om att nå en jämnare arbetsfördelning i verksamheterna.

Hemtjänsten har minskat antalet årsarbetare under det senaste året, vilket till stor del beror på ökad följsamhet i bemanningen inom avdelningen.

Ökningen inom omsorgen om personer med funktionsnedsättning beror på att avdelningen startat en ny gruppbostad i Visby samt startat upp en verksamhet för personlig assistans. Därtill har avdelningen rekryterat fler stödpedagoger och tillsatt centrala planerare. Avdelningen har också tillsatt dubbelbemanning och nattbemanning för några brukare som fått ökat stödbehov samt bemannat upp vid basansvar.

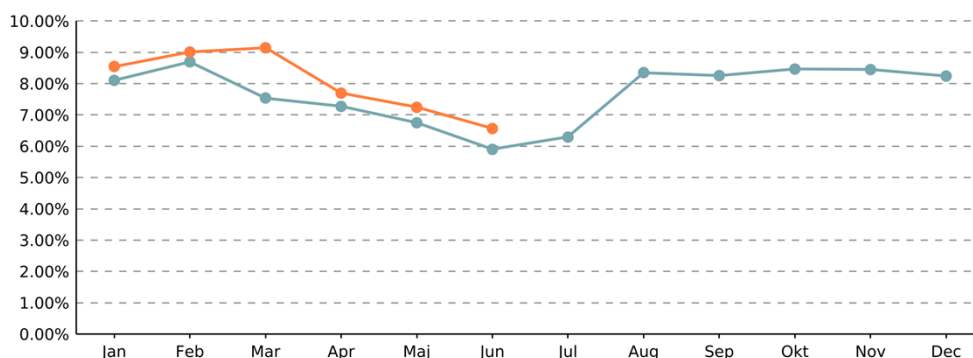
Hemsjukvården har haft svårt att rekrytera fysioterapeuter och kommer fortsätta gå kort på fysioterapeuter under hösten, medan fortsatta rekryteringsförsök pågår.

Individ- och familjeomsorgen har ökat med åtta tillsvidareanställda medarbetare vilket beror på tillsättning av vakanser samt en utökning kopplad till arbetet med ungdomar med normbrytande beteende. Antalet medarbetare har även ökat i sociala insatsgrupper. Därtill har flera enheter rekryterat visstidsanställda studentmedarbetare på deltid.

Myndighetsavdelningen har stärkt upp med en förste handläggare till mottagningsenheten samt en handläggare till teamet för socialpsykiatri.

Personalomsättningen sett till antalet avgångar bland tillsvidareanställda har minskat med 29 procent jämfört med samma period föregående år (142 avgångar 2024 jämfört med 101 avgångar 2025). En tydlig minskning noteras inom hemtjänsten där personalomsättningen bland undersköterskor och boendeassistenter halverats jämfört med 2024. Men även bland förvaltningens enhetschefer märks en tydlig minskning i personalomsättningen.

6.2 Sjukfrånvaro



Här visas sjuktal månad för månad under 2025 (orange linje) samt sjuktal månad för månad under 2024 (blå linje).

	Sjuktal % Jan - Jun 2025	Sjuktal % Jan - Jun 2024	Förändring % enheter
Alla	8.01	7.37	0.64
Kvinna	8.56	7.80	0.76
Man	6.12	5.83	0.29

Sjuktal visar hur stor andel av den avtalade anställningstiden för perioden anställda varit frånvarande på grund av sjukdom.

Sjukfrånvaron har ökat under perioden, där korttidssjukfrånvaron (dag 1-14) varit mest påtaglig.

Individ- och familjeomsorgen har haft en ökning i korttidssjukfrånvaro på grund av influensa, förkylning, och andra årstidsrelaterade sjukdomar. Avdelningen har också ett flertal icke-arbetsrelaterade långa sjukskrivningar.

Förvaltningen följer upp medarbetares uttag av friskvårdstid och friskvårdsbidrag och kan konstatera att uttaget ökar svagt och att det finns potential till ett högre uttag.

Förvaltningen kommer fortsätta uppmuntra till friskvårdsaktiviteter och vikten av en god hälsa. Exempelvis har myndighetsavdelningen haft en motionsmånad för hela avdelningen under maj. En satsning som bland annat genererade i 12 miljoner promenerade steg och pingisbord i fikarummet.

Hemtjänsten, särskilt boende och omsorgen om personer med funktionsnedsättning arbetar med aktiv sjukskrivning men den korta sjukfrånvaron på grund av influensor och förkylningar är påtaglig även här. Detsamma gäller inom övriga delar av förvaltningen. Flera enheter rapporterar långtidssjukskrivningar som inte är arbetsrelaterade men som har tydlig påverkan på sjuktalet.

Friskfaktorsarbetet har kommit igång inom stora delar av förvaltningen och förväntas ge en positiv påverkan på arbetsmiljön och sjukfrånvaron över tid.

6.3 Övertid

	Timmar Jan - Jun 2025	Timmar Jan - Jun 2024	Förändring fg år
Mertid och övertid	20 334.57	19 744.56	590
t12 Övertid	16 898.76	14 052.95	2 846
t14 Mertid	3 435.81	5 691.61	-2 256

Tabellen visar periodens över- och mertid uttryckt i timmar

Hemsjukvården har minskat sin övertid trots svårigheter att rekrytera och bemanna med sjuksköterskor och fysioterapeuter.

Hemtjänsten har genom sitt arbete med rätt bemanning minskat sin övertid med 1 200 timmar under perioden jämfört med förra året.

Individ och familjeomsorgen har minskat både övertid och mertid.

Avdelningen omsorgen om personer med funktionsnedsättning har höjt grundbemanningen och fyllt upp vakanta rader vilket minskat behovet av övertid.

Särskilt boende har haft en stor ökning av övertid samtidigt som mertiden minskat. Ökningen beror på svårigheter att tillsätta vakanser samt utmaningar i att koordinera och schemalägga användningen av så kallade gröna turer. Under hösten kommer avdelningen att analysera hanteringen av gröna turer samt nyttjandet av övertid. Syftet med arbetet är att minska övertid och mertid, säkerställa en hållbar arbetsmiljö samt skapa en långsiktig och stabil bemanningssituation.

7 Ekonomisk uppföljning

Socialförvaltningen har i år ett gynnsamt ekonomiskt läge med hjälp av statsbidrag samt fokus på bemanning efter behov och nya arbetssätt, vilket har minskat kostnaderna. Uteblivna statsbidrag göra att vissa tjänster, till exempel sjuksköterskor inom hemsjukvården, inte kan finansieras och detta skulle ge betydligt sämre möjlighet att bedriva en god vård och omsorg. Socialförvaltningens verksamheter ligger bra till i kostnadsjämförelser med andra kommuner, se bilaga 1 Socialförvaltningens kostnadsjämförelser 2024.

7.1 Budget 2025

Inför 2025 ökades budgetramen med 6,8 procent. För ökade personalkostnader tillfördes först 31,3 mnkr, sedan tillfördes ytterligare 2,5 mnkr i juni då en central lönepott fördelades. 27,1 mnkr tillfördes utifrån resursfördelningsmodellen för äldre invånare, samtidigt som en besparing på 17,1 mnkr sänkte budgeten för äldreomsorgen. Budgeten ökades med 21 mnkr för prisökningar på externa avtal.

Budgetramen för LSS-verksamheten ökades med 40 mnkr. Äskande var på 65 mnkr för att komma till rätta med underfinansieringen av verksamheten. För att finansiera SIG, särskild insatsgrupp för ungdomar med normbrytande beteende, tillfördes 2 mnkr och för skyddat boende tillfördes också 2 mnkr.

Interna prisökningar kompenseras med 4,7 mnkr för lokalkostnader; 1,7 mnkr för måltider samt 0,6 mnkr för övriga interna varor och tjänster.

Budgetram socialnämnden, tkr	2025
Justerad driftbudgetram 2024	1 699 167
Personalkostnadsuppräknig 3,1%	31 257
Resursfördelningsmodell äldreomsorg	27 174
Effektivisering	-17 081
Indexuppräknig externa avtal	21 000
Tillskott LSS	40 000
Tillskott IFO SIG och skyddat boende	4 000
Förändring lokalkostnader	4 712
Förändring interna kostnader TKF	533
Förändring interna kostnader RSF	1 694
Övrig justering internränta förändrad	75
Budgetram 2025	1 812 531
Justering fördelning lönepott juni	2 449
Ny budgetram 2025	1 814 980

7.2 Periodens resultat

7.2.1 Periodens resultat intäkter och kostnader

Resultatet för januari till augusti är ett överskott på 24 mnkr mot tilldelad budget (underskott 30 mnkr 2024). Dock finnas det ej periodiserade kostnader främst avseende placeringar samt kostnader som ska finansieras med statsbidrag.

Intäkterna överstiger budget för januari till augusti med 17 mnkr. Avvikelsen avser främst intern resursfördelning och statsbidrag. Statsbidrag är svårt att budgetera då de oftast inte beviljas och inkommer förrän några månader in på året. Dessutom varierar det när kostnaden som ska finansieras med statsbidrag uppstår.

Kostnaderna för perioden är 7 mnkr lägre än budget. Personalkostnaderna överstiger budgeten med 31 mnkr medan kostnaderna för köp av huvudverksamhet understiger budget med 21 mnkr. Personalkostnaderna måste alltid ses i sammanhang med kostnaderna för köp av huvudverksamhet, då förvaltningen både utför verksamhet i egen regi och har många privata utförare. Kostnaderna för förbrukningsmaterial understiger budget med 7 mnkr, det avser bland annat hjälpmedel, skyddsmaterial och livsmedel. Budgeten för övriga kostnader överstiger budget med 4 mnkr. Detta avser poster som är svåra att budgetera så som försörjningsstöd samt ersättning till Försäkringskassan för personlig assistans. I övrigt är det en större avvikelse för posten intern resursfördelning.

Ekonomirapport intäkter och kostnader, tkr

Kontostruktur	Budget Jan - Aug 2025	Utfall Jan - Aug 2025	Avvikelse Jan - Aug 2025	Utfall Jan - Aug 2024	Förändring utfall %
Resultat	-1 209 568	-1 185 918	23 650	-1 156 916	2,5
INTÄKTER	657 995	674 851	16 855	611 719	10,3
Taxor och Avgifter	50 736	53 044	2 309	50 335	5,4
Bidrag	14 267	36 185	21 918	29 142	24,2
Försäljning vara/tjänst	11 441	16 037	4 596	13 721	16,9
Intern resursfördelning	546 821	534 368	-12 452	484 471	10,3
Övriga intäkter hyror	34 731	35 217	485	34 051	3,4
KOSTNADER	-1 867 563	-1 860 769	6 795	-1 768 635	5,2
Personal	-710 276	-741 467	-31 191	-690 921	7,3
Köp av tjänst	-45 224	-46 967	-1 742	-42 062	11,7
Köp huvudverksamhet	-345 616	-324 803	20 813	-346 783	-6,3
Förbrukningsmaterial	-43 922	-36 929	6 993	-32 805	12,6
Lokaler	-78 893	-80 516	-1 623	-76 555	5,2
Avskrivning, internränta	-1 553	-1 569	-17	-1 710	-8,3
Intern resursfördelning	-549 172	-531 572	17 600	-481 998	10,3
Övriga kostnader	-92 907	-96 946	-4 039	-95 801	1,2

I tabellen visas intäkter och kostnader för perioden, både budgeterade och redovisade samt budgetavvikelsen i tkr. I tabellen finns även fjolårets redovisade intäkter och kostnader samt förändringen av utfall mellan åren uttryckt i procent.

7.2.2 Periodens resultat verksamhet

För verksamheten är det ett överskott på 34 (13) mnkr för insatser enligt SoL, som främst avser äldreomsorg. Överskottet är större än tidigare år och det beror på att förvaltningen köper färre externa platser på särskilt boende samt att utförarverksamheterna har bättre ekonomiskt läge. För LSS-insatser är det ett underskott på 21 (38) mnkr mot budget, trots att verksamheten fått ett budgettillskott på 40 mnkr. Verksamheten bedrivs även för 2024 med låga kostnader jämfört med andra kommuner. För individ- och familjeomsorg redovisas ett överskott på 5 (-6) mnkr. För flyktningmottagningen redovisas ett överskott på nästan 1 mnkr. Se vidare avsnitt Ekonomiskt läge verksamhet och utförare i egen regi

7.3 Intäkts- och kostnadsutveckling

Nettokostnaden, intäkter minus bruttokostnader, uppgår till 1 186 mnkr (1 157 mnkr 2024) och detta är en ökning med 2,5 (8) procent jämfört med föregående år, motsvarande period. De största kostnadsposterna är personalkostnaderna som ökar med 7 (5) procent, och köp av verksamhet från privata utförare som minskar med 6 procent (ökning 10 procent 2024). Förändringen beror på att socialförvaltningen från november 2024 tog över och nu driver ett stort särskilt boende på Terra Nova i Visby, det drevs tidigare av en privat utförare. I och med detta ökar också kostnaden för köp av tjänst, främst måltider, samt förbrukningsmaterial.

7.3.1 Intäkter

Intäkterna totalt sett har ökat med 9,5 (4,5) procent till 245 mnkr. Av intäkterna avser cirka 203 mnkr interna poster. Externa intäkterna för perioden januari till mars är cirka 42 mnkr vilket är 3,7 (4,5) procent högre än motsvarande period 2024. Ökningen avser främst högre intäkter från omvårdnadsavgifter samt interna poster.

Taxor och avgifter

Avgifter inom äldreomsorgen, hemsjukvård samt måltidsavgifter ökar 5 (10) procent till 53 mnkr vilket beror på att det är fler brukare inom äldreomsorgen än motsvarande period 2024 och att avgifterna höjts i enlighet med allmänna prisökningar.

Bidrag

För perioden januari till augusti 2025 redovisas 36,2 (29,1) mnkr som intäkt från bidrag. Av detta avser 26,9 (20,8) mnkr statsbidrag som ansökts om från Socialstyrelsen, SKR och Kammarkollegiet. Här ingår också ersättning från Försäkringskassan för personlig assistans med 3,1 (2,3) mnkr, ersättningarna från Migrationsverket med 2,6 (2,6) mnkr samt bidrag för arbetsmarknadsinsatser 1,2 (2,0) mnkr. I posten ingår också återbetalning av försörjningsstöd med 2,4 (1,4) mnkr.

Det har inkommit statsbidrag med drygt 80 mnkr under första halvåret. Statsbidragen avser till största del äldreomsorg och främst kompetenssatsningen äldreomsorgslyftet samt statsbidrag för att stärka äldreomsorgen. Vid årsskiftet var en ytterst liten del av bidragen kända vilket gör det omöjligt att budgetera bidragen. Det är också svårt att planera hur bidragen ska användas då de beslutas och betalas ut från slutet av februari fram till juni. Statsbidraget för god och nära vård är höjt rejält 2025 till drygt 12 mnkr, detta betalades ut i slutet av maj. Ett nytt bidrag avser omställning till ny socialtjänstlag på 6 mnkr betalades också ut i slutet av maj. Bedömningen är att statsbidragen kommer att användas under året. Bidragen bokförs först på ett balanskonto och fördelning sker sedan som intäkt under året.

Fram till augusti har 27 (21) mnkr bokförts som intäkt. Bokförd intäkt finansierar främst förstärkning med sjuksköterskor inom hemsjukvården, utbildningar och diverse utrustning. Samtliga utförare inom äldreomsorgen har erbjudits bidrag per brukare för att kunna satsa på sin verksamhet, något som kommer brukarna till gagn. För extra habiliteringsersättning har förvaltningen fått knappt 3 mnkr i statsbidrag. Bidraget betalas ut direkt till brukare som deltagit i daglig verksamhet inom LSS.

Försäljning av vara/tjänst

Posten avser till största del intern försäljning av personaltimmar. Det avser också extern försäljning av hemtjänsttimmar och daglig verksamhet.

Intern resursfördelning

Posten avser intäkter inom socialförvaltningen då stor del av utförarverksamheten bedrivs som beställar-utförarmodell. Ökningen på 10 procent avser interna poster som främst rör övertag av särskilt boende. Intäkterna motsvaras i princip av kostnader intern resursfördelning.

Övriga intäkter

Övriga intäkter avser hyror från brukare för bostäder och intäkterna för perioden ökar med 3,4 procent till 35 mnkr.

7.3.2 Kostnader

Bruttokostnaden för perioden januari till augusti är 5,2 (7) procent högre än föregående år och uppgår till 1 861 mnkr. Bruttokostnaderna, exklusive interna poster, uppgår till 1 329 mnkr och ökar 3,3 (6) procent. De stora kostnadsposterna är personalkostnaderna som ökar vilket beror på fler anställda då det särskilda boendet Terra Nova tagits över från extern utförare. Av samma anledning minskar kostnad för köp av verksamhet. Det leder också till ökade kostnader för livsmedel och måltider samt förbrukningsmaterial.

Personal

Personalkostnaderna uppgår till 741 mnkr för perioden januari till augusti, vilket är en ökning med 7,4 (5) procent mot motsvarande period föregående år. Ökningen beror främst på fler anställda inom särskilt boende då ett stort boende övergått till drift i egen regi. I övrigt är det låga personalkostnadsökningar vilket är en effekt av arbetet med att bemanna efter behov samt se över arbetssätt, för att nå en ekonomi i balans.

Kostnaderna för övertid ökar med 28 procent till 8,5 mnkr. Ökningen är främst inom särskilt boende då de haft svårt att tillsätta vakanta tjänster, se vidare avsnitt 6.3 Övertid. Kostnaden för timanställda ökar med 4 procent. Kostnaden för sjuklöner ökar 17 procent till 14 mnkr. Ökningen avser främst särskilt boende och LSS-verksamhet. För avdelningen hemtjänst så minskar kostnaderna för övertid, timanställda och sjuklöner, detta är mycket positivt och en effekt av arbetet med att minska sjukskrivningar samt bemanning efter behov.

Köp av tjänst

Periodens kostnader för köp av tjänst uppgår till 47 mnkr, vilket är en ökning med 12 procent. I posten ingår administrativa tjänster, hyrpersonal och måltider. Kostnaderna för köp av måltider ökar med 26 procent för perioden, en effekt av att socialförvaltningen tagit över ett stort särskilt boende. Det är också kostnader för tjänster kopplade till brukare, till exempel kommunikationsstöd inom LSS-verksamheten. Kostnaderna för hyrpersonal är något lägre än föregående år och uppgår till 5 mnkr. Det avser främst socionomkonsulter men även hyrsjuksköterskor till särskilda boenden.

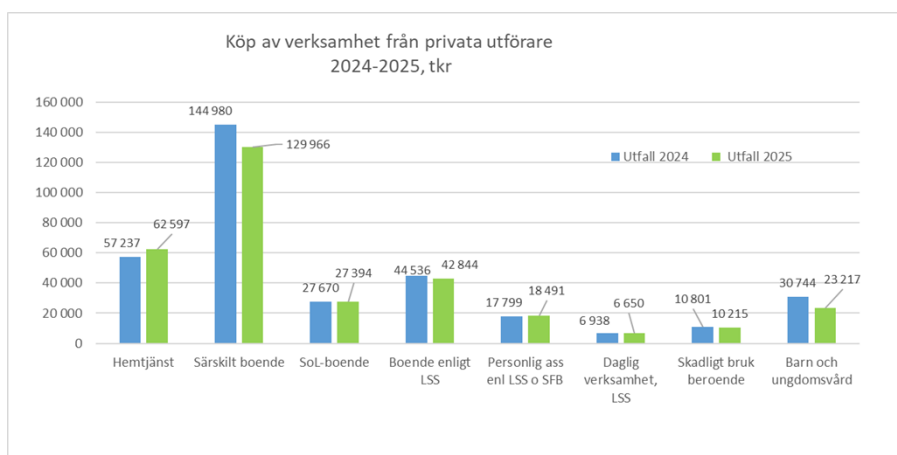
Köp av huvudverksamhet från privata utförare

Köp av verksamhet från privata utförare har för perioden januari till augusti minskat med 6 procent till 325 mnkr. Kostnadsminskningen beror främst på en stor verksamhetsövergång av ett särskilt boende i november 2024, men även på att förvaltningen köper färre platser inom äldreomsorg och LSS-verksamhet.

För perioden ökar kostnaderna för köp av hemtjänst med 10 procent till 63 mnkr. För särskilt boende minskar kostnaderna med 10 procent till 130 mnkr. Kostnaderna för köp av bostad med särskild service LSS minskar med 4 procent och uppgår till 43 mnkr. För utförd personlig assistans är ökningen 4 procent och kostnaden uppgår till 18 mnkr.

Inom individ- och familjeomsorgen minskar kostnaderna för köp av verksamhet från privata utförare totalt med 24 procent. Det är en minskning av kostnaderna för placeringar inom skadligt bruk och beroende, skyddat boende samt barn- och ungdomsvården. Kostnaden för perioden uppgår till 36 mnkr.

Diagram köp av verksamhet 2024-2025, tkr



Förbrukningsmaterial

Kostnaden för förbrukningsmaterial ökar med 13 procent till 37 mnkr och det beror till största del på kostnader för särskilt boende som tagits över. Det avser främst livsmedel, hjälpmedel och skyddsmaterial.

Lokaler

Kostnaderna för lokaler ökar drygt 5 procent till 81 mnkr. Sett till nettokostnaden, alltså exklusive hyresintäkter (övrige intäkter), så är socialförvaltningens nettokostnad runt 45 mnkr för lokaler.

Intern resursfördelning

Kostnaderna ökar med 10 procent och det avser interna poster som främst rör övertag av särskilt boende. Kostnaderna motsvaras i princip av intäkter intern resursfördelning.

Övriga kostnader

Övriga kostnader ökar 1 procent och posten uppgår till 97 mnkr. Här ingår försörjningsstödet som ökade med runt 10 procent till 41 mnkr. Här ingår också ersättningen till Försäkringskassan för personlig assistans, vilken har minskar med 2 procent till 22 mnkr för perioden. Bostadsanpassningsbidraget uppgår till 4 mnkr vilket är i nivå med förra året. Här ingår också friskvårdsbidraget där kostnaderna ökat jämfört med tidigare år. Detta då regionen införde möjlighet till bidrag med upp till 3 000 kronor per anställd. Kostnaderna hittills uppgår till 0,9 mnkr. I övriga kostnader ingår också transporter, resor, annonser, försäkringar och olika typer av avgifter.

Ekonomirapport nettokostnad, tkr

Kontostruktur	Utfall Jan - Aug 2025	Utfall Jan- Aug 2024	Förändring	Förändring %
Resultat	-1 185 918	-1 156 916	-29 002	2.5
INTÄKTER	674 851	611 719	63 132	10.3
Taxor och Avgifter	53 044	50 335	2 710	5.4
Bidrag	36 185	29 142	7 043	24.2
Försäljning vara/tjänst	16 037	13 721	2 316	16.9
Intern resursfördelning	534 368	484 471	49 898	10.3
Övriga intäkter hyror	35 217	34 051	1 166	3.4
KOSTNADER	-1 860 769	-1 768 635	-92 134	5.2
Personal	-741 467	-690 921	-50 547	7.3
Köp av tjänst	-46 967	-42 062	-4 905	11.7
Köp huvudverksamhet	-324 803	-346 783	21 980	-6.3
Förbrukningsmaterial	-36 929	-32 805	-4 124	12.6
Lokaler	-80 516	-76 555	-3 961	5.2
Avskrivning, internränta	-1 569	-1 710	141	-8.3
Intern resursfördelning	-531 572	-481 998	-49 573	10.3
Övriga kostnader	-96 946	-95 801	-1 146	1.2

I tabellen redovisas periodens faktiska intäkter och kostnader för innevarande år och föregående år i tkr. I kolumn tre och fyra visas förändringen mellan åren i tkr respektive procent.

7.3.3 Nettokostnadsutveckling verksamhet

För perioden är nettokostnadsökningen för insatser inom vård och omsorg enligt SoL 3 (9) procent. Det är svag volymökning för hemtjänstinsatser men minskat behov av särskilt boende med flera tomma platser, både internt och externt. Utförarna i egen regi arbetar mycket med bemanning och har lyckats sänka personalkostnader, vilket också bidrar till en relativt låg nettokostnadsutveckling.

Nettokostnadsökningen inom LSS-området är 5 procent vilket beror på att det tillkommit fler placeringar på bostad med särskild service samt att personlig assistans bedrivs i egen regi igen. För individ- och familjeomsorgen minskar nettokostnaden något, här är det färre placeringar, dock ses en ökning av försörjningsstödet. Se vidare om respektive verksamhet avsnitt 7.6 Ekonomiskt läge verksamhet och utförare i egen regi.

7.4 Åtgärder för att beslutad budget inte ska överskridas

2025 är det ett bra ekonomiskt läge för socialförvaltningen med hjälp av statsbidrag och det arbete som läggs på bemanning och nya arbetssätt. Verksamheterna i socialförvaltningen har fokus på bemanning efter behov, nya arbetssätt och att sänka sjukskalet, till exempel genom arbetet med aktiv sjukskrivning och friskfaktorer. Centralt i förvaltningen sker uppföljning månatligen med utförarverksamheterna med fokus på ekonomi, personal och kvalitet.

Nedan följer en beskrivning hur avdelningarna arbetar i syfte att sänka kostnaderna:

7.4.1 Myndighetsavdelningen

- Myndighetsavdelningen kommer fortsätta att arbeta med att följa utvecklingen av kommande behov genom att arbeta systematiskt med statistik och volym prognoser för att ha så stor möjlighet som möjligt att följa kostnadsutveckling och volymer.
- Avdelningen arbetar med att förenkla, digitalisera och utveckla organisation och insatser för att långsiktigt hålla kostnaderna inom budget.
- Funktionshinderenheten arbetar med att fullfölja pågående arbete med hemflyttning av brukare för att minska placeringskostnaderna ytterligare.

7.4.2 Hemtjänsten

Avdelningen siktar på att hamna nära ett nollresultat, och fortsätter med de restriktioner de infört när det gäller planering, schemaläggning och nyttjande av personal.

- Enheterna har tydliga riktlinjer för hur personal kan planeras och schemaläggas för att inte riskera underskott på enheten.
- Hemtjänsten gör också en stor förändring på södra Gotland där vi slår ihop planeringen för två enheter och fyra grupper för att möjliggöra ett bättre resursnyttjande (bland annat genom mindre bilkörning).
- Veckovis uppföljning av enheter där planerad/utförd tid ställs mot beviljad tid och avvikelser analyseras.

7.4.3 Särskilt boende

Alla enheter arbetar med att sänka sjuktalen, jobba med friskvårdsfaktorer samt efter beslutade bemanningsriktlinjer. Det kan dock konstateras att avsteg från bemanningsriktlinjerna kan behöva ske då det finns skillnader i hur enheterna bland annat är lokaliserade, antal utbildade medarbetare samt vårdkrävande brukare.

Avdelningen fortsätter även med systematisk månadsuppföljning där enhetscheferna månatligen analyserar ekonomi, kvalitet samt medarbetare.

7.4.4 Hemsjukvården

Hemsjukvården arbetar med bemanning och ersätter inte all sjukfrånvaro utan flyttar medarbetare mellan teamen vid behov. Vakanta tjänster och vikariat ställs hela tiden mot behov.

7.4.5 Avdelningen omsorg om personer med funktionsnedsättning

- Planeringsverktyget Intraphone kommer att användas för att följa upp och säkerställa att resurser används på ett effektivt sätt, från oktober stegvis i verksamheterna.
- Fortlöpande uppföljningsmöten med enhetschefer med fokus på ekonomisk handlingsplan (åtgärder samt effekt av dessa)
- Justerat bemanning vid minskat antal brukare - genomfört/pågår.
- Schemaförbättringar och översyn av rutiner i barnverksamheter - pågår
- Rekrytering för att öka grundbemanningen i barnverksamheter har minskat overtiden - genomfört
- Samarbete med borådet för att minska antalet tomma lägenheter - pågår
- Arbeta för att få en tydligare överblick över avdelningens ekonomi genom att bland annat särskilja insatser

7.4.6 Individ- och familjeomsorgen

Handlingsplaner har tagits fram för följande områden och finns beskrivna under respektive verksamhet:

- Barn- och ungdomsvård
- Skadligt bruk och beroende
- Ekonomiskt bistånd
- Övrig vuxenvård.

7.5 Årsprognos

Socialförvaltningen bedömer att det blir ett överskott mot budget med 25 mnkr för helåret. Förvaltningen tillförs relativt stora tillfälliga statsbidrag samtidigt som arbetet med bemanning efter behov samt nya arbetssätt har sänkt kostnaderna i flera verksamheter. Med lägre tillskott av statsbidrag blir det sämre kvalitet och ingen möjlighet till utveckling, till exempel av nya arbetssätt. Arbetssätt som behövs framåt för att klara av det ökade behovet av insatser.

För utförarverksamheterna är ekonomi inte i balans, vilket främst beror på underskottet för LSS-verksamheten. Prognosen kan komma att förbättras under hösten med hänsyn till mer intäkt från statsbidrag.

7.5.1 Årsprognos intäkter och kostnader

Prognosen för helåret 2025 visar på ett överskott på 25 mnkr (14 mnkr i underskott 2024) och en nettokostnadsökning på 4,5 procent (7 procent 2024). Utförarorganisationernas arbete med schemaläggning och bemanning har gett effekt hittills i form av lägre personalkostnader, det är viktigt att detta arbete fortsätter och att förvaltningen har kontroll på sina kostnader.

I prognosen har justering centralt skett för intäkt från statsbidrag med 6 mnkr, det tillkommer också mer intäkt från statsbidrag under hösten. I prognosen har hänsyn tagits till att socialförvaltningen kommer att få ökade kostnader för Microsoft365 och ökade kostnader för friskvårdsbidraget. Kostnaderna ökar också med den nya kommunikationsplattformen, det blir driftkostnader som i nuläget är okända.

Prognostiserade **intäkter** uppgår till 1 021 mnkr vilket är 34 mnkr mer än budgeterat, här ingår dock justeringspost. Av intäkterna avser cirka 211 mnkr externa intäkter och 810 mnkr interna intäkter. **Taxor och avgifter** är något högre än budget och bedöms öka 2,5 procent. **Bidrag** uppgår till 58 mnkr, avser främst statsbidrag, och minskar mot föregående års utfall. Bidragen överstiger budget då statsbidragen inte är kända när budgeten läggs. **Försäljning av vara/tjänst** bedöms minska och det är främst intäkter som är svårt att förutsäga. Posten avser intäkter från försäljning av hemtjänststimmar samt daglig verksamhet inom LSS, det avser också interna poster som rör personal. **Övriga intäkter** avser hyror som är i nivå med budget och det är ingen större nettokostnadsförändring.

Prognostiserade **kostnader** uppgår till 2 811 mnkr vilket 9 mnkr högre än budgeterat. Av kostnaderna är drygt 2 000 mnkr externa kostnader. Största avvikelserna mot budget är prognostiserade **personalkostnader**. Detta rör speciellt särskilt boende. Personalkostnaderna bedöms öka med 7,5 procent mot föregående år vilket främst är en

effekt att det blev fler anställda då ett stort särskilt boende som togs över i november förra året.

Köp av tjänst, som främst avser intern personal, hyrpersonal, administrativa tjänster och måltider, understiger budget något och kostnaderna förväntas öka med 3 procent för helåret. Kostnaden hyrpersonal har ökat något under sommaren.

Köp huvudverksamhet bedöms minska med 2 procent till 500 mnkr. Det är främst en minskning vad avser äldreomsorg, då ett stort boende gått över till drift i egen regi. Avvikelsen mot budget är 19 mnkr och beror på att socialförvaltningen köper färre externa platser än budgeterat, inom flera olika verksamheter.

Kostnaden för **förbrukningsmaterial** bedöms understiga budget med 14 mnkr och väntas minska med 1 procent. Här ingår främst hjälpmedel, välfärdsteknik, skyddsmaterial och livsmedel.

Kostnaden för **lokaler** är i nivå med budget och kostnadsökningen är 4 procent för helåret. **Övriga kostnader**, som avser främst försörjningsstöd och ersättning till Försäkringskassan för personlig assistans, förväntas bli lägre än föregående år och budget.

Ekonomirapport prognos helår, tkr

Kontostruktur	Budget 2025	Senaste prognos 2025	Avvikelse	Utfall 2024
Resultat	-1 814 980	-1 789 980	25 000	-1 712 771
INTÄKTER	987 092	1 021 159	34 067	955 776
Taxor och Avgifter	76 111	79 204	3 093	77 272
Bidrag	21 403	58 241	36 838	65 792
Försäljning vara/tjänst	17 163	22 149	4 987	24 889
Intern resursfördelning	820 313	809 526	-10 787	736 265
Övriga intäkter hyror	52 102	52 038	-64	51 559
KOSTNADER	-2 802 072	-2 811 139	-9 067	-2 668 548
Personal	-1 065 707	-1 113 229	-47 521	-1 035 624
Köp av tjänst	-67 841	-69 694	-1 852	-67 613
Köp huvudverksamhet	-518 476	-499 642	18 834	-508 026
Förbrukningsmaterial	-65 890	-52 257	13 633	-52 649
Lokaler	-118 352	-118 982	-630	-114 370
Avskrivning, internränta	-2 329	-2 492	-163	-2 559
Intern resursfördelning	-824 103	-804 358	19 745	-733 111
Övriga kostnader	-139 374	-150 485	-11 111	-154 595

I tabellen visas årsbudget och aktuell årsprognos för utfallet samt budgetavvikelse. I sista kolumnen finns även föregående års redovisade intäkter och kostnader.

7.5.2 Årsprognos verksamhet

Sett till verksamheter så är prognosen ett överskott för insatser enligt SoL med 46 mnkr, detta beror delvis på att behovet av insatser inte ökat enligt prognos. Insatserna avser främst äldreomsorg och nettokostnadsökningen tros bli runt 4 procent. Från januari nästa

år tas det nya boendet i Klintehamn i drift vilket kommer att öka kostnaderna och därmed minska överskottet rejält.

För LSS-insatser är bedömningen ett fortsatt stort underskott mot budget, 35 mnkr är prognosen för helåret, och en nettokostnadsökning på 8 procent. Här är det kostnaderna för personlig assistans samt boenden som bedöms öka.

För individ- och familjeomsorg prognostiseras ett överskott på 2 mnkr och bedömningen är att nettokostnaden ökar runt 3 procent. Kostnaderna för barn- och ungdomsvården bedöms öka med runt 2 procent och för försörjningsstödet är kostnadsökningen bedömd till 10 procent. För skadligt bruk och beroende bedöms kostnaderna öka med 4 procent.

För övriga verksamheter är prognosen ett överskott på 11 mnkr (varav 6 mnkr är en justering, ökad intäkt statsbidrag). Nettokostnadsökningen är bedömd till 4,5 procent vilket främst beror på fler platser inom LSS-verksamheten.

För att hålla tillbaka kostnadsutvecklingen arbetar avdelningarna med ett flertal olika aktiviteter som främst avser arbetssätt och bemanning.

7.6 Ekonomiskt läge verksamhet och utförare i egen regi

7.6.1 Beställar- och utförarorganisation

Socialförvaltningen har en beställar- och utförarorganisation för stora delar av insatserna enligt socialtjänstlagen, SoL (äldreomsorg och psykisk funktionsnedsättning) och för LSS-insatser (lagen om stöd och service till vissa funktionshindrade). Insatserna ersätts i regel enligt ersättningsmodeller. Hemtjänst mellan klockan 7 till 22 och daglig verksamhet LSS bedrivs enligt lagen om valfrihet, LOV. Särskilt boende och bostad med särskild service drivs i både egen och privat regi medan hemtjänst natt bedrivs i egen regi. Hemsjukvården bedrivs i egen regi med anslagsbudget. Inom individ- och familjeomsorgen som har anslagsbudget finns viss uppdelning i beställare och utförare inom avdelningen.

Uppdelningen nedan följer den ekonomiska rapporteringen till statliga myndigheter och innebär uppdelning i fyra delar, insatser enligt SoL, insatser enligt LSS, individ- och familjeomsorg (SoL, LVU och LVM) samt flyktingverksamhet.

7.6.2 Vård och omsorg enligt SoL: Äldreomsorg och personer med psykisk funktionsnedsättning

I vård och omsorg enligt socialtjänstlagen ingår vård och omsorg i ordinärt boende, särskilt boende, omsorg om personer med psykisk funktionsnedsättning och hemsjukvård. Socialförvaltningen bedriver verksamheten med relativt låga kostnader nationellt sett. Överskottet för verksamheten uppgår till 34 (17) mnkr och nettokostnadsökningen är 3 procent. Det är ingen större volymförändring hittills i år, se respektive verksamhet nedan.

Prognos: Prognosen för helåret är ett överskott på 47 mnkr och en nettokostnadsökning på 4 procent. Under föregående år och fram till nu har kostnaderna för köp av särskilt boende minskat, men nu ökar antalet ansökningar igen. Antalet personer med hemtjänstinsatser fortsätter att öka. Under de senaste två åren uppgår ökningen till tio

procent. Ökningen består av brukare med behov av enklare insatser som trygghetslarm, matdistribution och andra serviceinsatser. Det innebär att volymökningen i timmar är relativt låg, däremot är det en intäktsökning med fler brukare som betalar avgifter.

Vård och omsorg i ordinärt boende

Vård och omsorg i ordinärt boende avser hemtjänst, korttidsenhet och trygghetslarm. Hemtjänst dag/kväll inom Region Gotland bedrivs enligt lagen om valfrihetssystem, LOV och det finns tre privata utförare samt egen regi. Sett till antalet timmar bedrivs en tredjedel av hemtjänst dag/kväll i privat regi. Ersättningen per hemtjänststimme är differentierad utifrån om brukarna bor i tätort eller landsbygd. Nettokostnaden för hemtjänsten totalt uppgår till 206 mnkr, vilket är en minskning med 5 procent mot föregående år. Minskningen beror främst på att hemtjänsten i egen regi arbetat med bemanning efter behov och på så sätt minskat kostnaderna. Samtidigt har kostnaderna för köp av hemtjänst ökat med 9 procent.

Inom hemtjänsten syns en ökning av hemtjänstinsatser, framför allt trygghetskameror, trygghetslarm, stödinsatser och matdistribution, vilket indikerar ett ökat behov av insatser på sikt.

Antal hemtjänststimmar ökar med 2 procent i jämförelse och antalet brukare ökar med 5 procent jämfört med föregående år, samma period. Det är en ökning av beviljade hemtjänststimmar för utförare i både egen och privat regi. Det är främst antalet brukare med insatsen trygghetslarm som ökar.

Det är allt fler brukare som nu vill ha matdistribution, en ökning till nästan 400 brukare. En trolig orsak till ökningen är en ny avgiftsmodell. Brukarna debiteras för det antalet matportioner som de beställer, tidigare var det ett abonnemang.

Utförare i egen regi Hemtjänst LOV dag/kväll - Avdelningen hemtjänst

Den egna regin bedrivs enligt LOV med ersättning per timme för beviljad tid. För perioden januari till augusti 2025 redovisas ett överskott på 0,8 mnkr. För perioden är det en positiv avvikelse mot budget, men kostnader för sommaren släpar efter, så periodens resultat ser något bättre ut än det borde. För motsvarande period föregående år var underskottet 16 mnkr. Det är en tydlig förbättring sedan föregående år och det är resultatet av flera saker: ett framgångsrikt arbete i enheterna där avdelningen tydliggjort hur planering och bemanning ska göras, ökad ersättning för landsbygden och en intäktsbudget som är noggrant genomarbetat tillsammans med myndighetsavdelningen. Detta ger effekt med färre antal anställda och minskade personalkostnader.

Prognos: Helårsprognosen pekar på underskott på 3,2 mnkr. Några poster är bättre än budgeterat, bland annat friskvårdsbidrag, statsbidrag i samband med ny socialtjänstlag, bidrag för biogasdrivmedel samt att det är ett ökat antal brukartimmar jämfört med budget.

Avdelningen siktar dock på att hamna nära ett nollresultat, och fortsätter med de restriktioner de infört när det gäller planering, schemaläggning och nyttjande av personal.

Utförare i egen regi Hemtjänst natt

Verksamheten är anslagsfinansierad och bedrivs inom avdelningen hemtjänst. För verksamheten redovisas ett överskott på 3,4 mnkr för perioden och helårsprognosen är ett överskott på 2,9 mnkr.

Korttidsenhet (avdelningen särskilt boende)

Korttidsenheten med 40 platser i Visby bedrivs i egen regi inom avdelningen särskilt boende. Verksamheten har anslagsbudget och det är ett överskott på 3,5 mnkr för perioden och för helåret är prognosen 4,6 mnkr i överskott. Anledningen till överskottet är främst att enheten har lånat ut personal samt att alla sjukskötersketjänsten redovisas på annan enhet.

Vård och omsorg i särskilt boende

För närvarande finns det 664 platser i särskilt boende för äldre. I egen regi är antalet platser 391 platser. Antalet platser på entreprenadavtal är 130. I november 2024 togs driften för Terra Nova med 60 platser över från privat regi. Då dygnersättningen till utföraren i privat regi var relativt låg ökar kostnaden för driften. Upphandlat som ramavtal finns 143 platser.

För perioden är nettokostnadsökningen 2,7 procent. Det finns fortfarande tomma platser och väntelistan är kort. Under perioden syns en liten ökning av antalet ansökningar och beviljade beslut om särskilt boende i jämförelse med samma period 2024. Det är dock inte i paritet med antalet ansökningar för samma period 2023 som då var betydligt högre. Myndighetsavdelningen följer utvecklingen och arbetar med att analysera och prognostisera kommande behov.

Avdelningen särskilt boende (egen regi, exklusive korttidsenhet)

För perioden redovisas ett underskott på 13 mnkr (exklusive korttidsenheten). Av detta avser 8 mnkr bortfall av intäkter per vård dygn.

Avdelningen har en förändrad modell för ekonomistyrning från årsskiftet, en blandning mellan ersättningsmodell och anslagsbudget. Avdelningen centralt ersätts med intäkter per vård dygn efter belagda platser, medan enheterna nu mera har en fast kostnadsram utifrån bemanningsnyckeltal. Det är tydligt att modellen gör att enheterna lättare att följa sin ekonomi och flera enheter nu har en ekonomi i balans. Det är dock några boenden som har underskott vilket främst beror på höga sjuklönekostnader, övertid samt timlönekostnader. Det är också ett stort underskott centralt vilket beror på att det inte utgår intern ersättning för tomma platser.

Avdelningen har haft ett högt kostnadsläge och för att komma tillrätt med det arbetar enheterna mycket med schemaläggning och bemanning. En bemanningsriktlinje har införts och resursfördelning sker utifrån grundbemanning per boendeplats. Det är det ett pågående arbete som kräver förändrat arbetssätt. Arbetet ger effekt med en tydlig kostnadsminskning för enheterna i jämförelse med föregående år, motsvarande period. Dock är kostnadsminskningen också en effekt av vakanser, då det är mycket svårt att bemanna på vissa enheter. Svårigheten att rekrytera sjuksköterskor gör att verksamheterna behöver använda hyrpersonal och kostnader uppgår hittills till 0,9 mnkr, vilket är lägre än föregående år.

Den enskilt största händelsen är att det särskilda boendet Terra Nova med 60 platser, tagits över från privat utförare i slutet av 2024. Dagverksamheten för personer med demenssjukdom ingår också i avdelningen sedan årsskiftet. Avdelningen har där igenom blivit ännu större och därför har ytterligare avdelningschef tillsatts.

Prognos: Prognosen för helåret visar på ett underskott på 8 mnkr. Prognosen visar på minskade kostnader i jämförelse med föregående år trots övertag av Terra Nova, dagverksamheter samt kostnader för två avdelningschefer. Förbättringen mot perioden beror på bland annat på arbetet med bemanning samt mer tillskott av statsbidrag.

Hemsjukvård

Hemsjukvården redovisar ett överskott på 1,5 mnkr mot budget och ingen ökning av nettokostnaden. Intäkten från avgifter från patienter har ökat då arbetssätt för inskrivning av patienter i hemsjukvården förändrats och med införandet av samordnade sjuksköterska. Kostnaden för delegerad HSL-insats har ökat markant under år 2025. Kostnaden för perioden januari till augusti 2025 är över åtta gånger så stor jämfört med samma period år 2024. Svårigheterna att rekrytera fysioterapeuter och sjuksköterskor har gjort att personalkostnaden varit lägre än förväntat under perioden. Kostnaden för hjälpmedel har minskat något, vilket kan bero på vakanta tjänster.

Prognos: Prognosen för helåret är ett överskott på 2,8 mnkr. Dock finansieras ett antal tjänster med statsbidrag. Det som sticker ut mest i prognosen för hemsjukvården är kraftigt ökade kostnader för delegerad HSL-insats samt att hjälpmedels-kontot visar ett överskott. Det är också lägre personalkostnader beroende på svårigheten att rekrytera medarbetare.

Hemsjukvården har fått tillskott av statsbidrag som finansierar utökning av tre sjukskötersketjänster samt två underskötersketjänster. Då det finns stort behov av dessa utökade tjänster bör det tas med i beräkningen i ram i samband med eventuell förändring av hemsjukvårdens dimensionering.

SoL personer med psykisk funktionsnedsättning

Myndighetsavdelningen ser just nu en minskning av antalet brukare inom bostad med särskilt stöd enligt SOL vilket gör att prognosen för insatsen är förändrad och visar mindre utfall än tidigare.

7.6.3 Insatser enligt LSS (lagen om stöd och service till vissa funktionshindrade)

LSS-insatserna omfattar bland annat bostad med särskild service, personlig assistans, daglig verksamhet, korttidsvistelse samt ledsagare och kontaktpersoner. För perioden är det ett underskott mot budget för LSS-verksamheten på 11 mnkr och en nettokostnadsökning på 8 procent. För 2024 redovisades ett underskott på 59 mnkr och för 2025 tillfördes 40 mnkr som budgettillskott. Insatserna enligt LSS är fortfarande underfinansierade främst med tanke på att det under 2024 tillkom uppåt 18 nya platser på bostad med särskild service, en helårskostnad på över 30 mnkr. Verksamheten bedrivs fortfarande med låga kostnader nationellt sett.

Största delen av verksamheten utförs av egen regi inom avdelningen omsorg om personer med funktionsnedsättning. Både myndighetsavdelningen (beställare) och egenregin

(utförare) har underskott mot budget. I en beställar-utförarmodell är det viktigt att utföraren har rimlig ersättning. Budgettillskottet användes delvis för att höja den interna ersättningen till bostad med särskild service och korttidsvistelse. Detta gav bättre ekonomiska förutsättningar men tillskottet täcker ändå inte kostnaderna.

Prognos: Underskottet är lägre än tidigare prognos då kostnaden för köp av platser bedöms minska något. Underskottet bedöms bli runt 35 mnkr för LSS-verksamheten, totalt sett. Underskottet är både i egen regi och ökade kostnader kopplat till den volymökningen som skett med arton nya gruppbofastadsplatser. Myndighetsavdelningens arbete med hemflyttning av placeringar gör dock att kostnaderna minskar.

Utförare i egen regi LSS-insatser samt SoL-insatser (socialpsykiatri) – avdelningen omsorg om personer med funktionsnedsättning

Avdelningen omsorg om personer med funktionsnedsättning omfattar alla insatser inom LSS, från och med 1 februari 2024 också personlig assistans. I avdelningen ingår även insatser enligt SoL (socialpsykiatri). För perioden är det ett underskott på 12 mnkr för LSS-verksamheten och ett överskott på 0,9 mnkr för SoL-insatser. Det är fler anställda i och med ny gruppbofastad samt övertagande av personlig assistans.

Många områden har hög sjukfrånvaro och brist på vikarier, vilket leder till höga kostnader för både sjuklön och övertid. Avdelningen arbetar med aktiv sjukskrivning och friskfaktorer, med stöd av HR och företagshälsovård för att minska sjukfrånvaron. För att minska övertid arbetar avdelningens resurssamordnare med att omfördela befintliga medarbetares arbetstid (grön tid) i första hand.

Flera områden har brukare som har fått större stödbehov på grund av ålder, sjukdom och utmanande beteende. Stödbehovet (dubbelbemanning, trygghetslarm, nattpatrull) täcks inte av nuvarande ersättningsnivåer. Enhetscheferna arbetar med att skapa förutsättningar för medarbetarna att möta ökade stödbehov genom handledning, kompetensutveckling och schemaplanering. Inom barnverksamheterna har avdelningen rekryterat fler medarbetare vilket ger lägre kostnader för vikarier och övertid.

Tomma lägenheter påverkar ekonomin i en ersättningsmodell, med uteblivna intäkter. Det finns också hyreskostnader som inte täcks, till exempel är det hög hyra för nya boendet Stickerskan. Enheterna arbetar med att skapa flexibilitet i bemanningen för att kompensera för tillfälligt minskade intäkter när en brukare flyttar.

Emellanåt behöver privata företag inom personlig assistans nyttja det kommunala basansvaret, för brukare med stora omvårdnadsbehov. Detta innebär att medarbetare med hög kompetens inom omsorgen om personer med funktionsnedsättning måste gå in och täcka upp, ofta på övertid.

Prognos: Prognosen för avdelningen på helåret pekar på ett underskott på 12,4 mnkr. Personalkostnaderna ligger fortsatt över budget men en liten förbättring väntas ses under hösten med effektivisering av schema kontra aktuella antalet brukare.

Avdelningens ekonomi är komplex, där vissa enheter har anslagsbudget, andra har ersättningsmodeller internt eller via Försäkringskassan. Medarbetare kan delas mellan insatser som finansieras på olika sätt vilket ibland gör det svårt att fördela kostnader rätt. Assistansersättningen från Försäkringskassan inkommer ofta flera månader i efterhand. Allt detta sammantaget gör att avdelningens prognosarbete ofta präglas av osäkerhet.

Bostad med särskild service LSS

Kostnaderna för bostad med särskild service enligt LSS för vuxna uppgår till 142 mnkr vilket är en kostnadsökning med 5 procent, för perioden. Det tillkom flera nya platser på gruppbofastad under 2024 så att beslutade insatser har kunnat verkställas, men tyvärr finns inte finansiering för dessa kostnadsökningar.

Utförare i egen regi avdelningen omsorg om personer med funktionsnedsättning

Kostnadsökningarna är 10 procent för perioden och rör främst den nya gruppbofastaden Stickerskan med sex platser på Terra Nova i Visby, som öppnade i mars 2024.

Daglig verksamhet

Verksamheten bedrivs enligt LOV (lag om valfrihet) till största del i egen regi samt tre privata utförare. Antalet brukare ökar som beviljats insatsen ökar något under perioden och kostnaderna har ökat med 4,4 procent till 37 mnkr.

Utförare i egen regi, LOV, avdelningen omsorg om personer med funktionsnedsättning

Antalet brukare har ökat i egenregin under året. För verksamheten är det ett litet underskott på 0,5 mnkr för perioden. Verksamheten har högre kostnader än ersättningsnivåerna i LOV. Bättre anpassade lokaler skulle bidra till att området kunde hålla en lägre grundbemanning. Enhetscheferna arbetar tillsammans med lokalsamordnare för att hitta nya lokaler. Daglig verksamhet påverkas mycket av ökande kostnader för lokaler, drivmedel och material som behövs för att bedriva en meningsfull sysselsättning för brukare.

Prognos: Prognosen för daglig verksamhet i egen regi bedöms bli ett underskott på 0,4 mnkr.

Personlig assistans

Verksamheten omfattar personlig assistans enligt SFB (Socialförsäkringsbalken) och enligt LSS. Antalet timmar inom personlig assistans har ökat något jämfört med föregående år. Nettokostnaderna har ökat med 6 procent och uppgår till 19 mnkr.

Regionen betalar för sjuklöner inom personlig assistans och dessa kostnader är fortsatt höga. Kostnaden är inget som socialförvaltningen kan påverka, det finns en satt schablonersättning som ska beviljas de anordnare som söker ersättning för sjuklöner.

Ny lagstiftning kring huvudmannaskap för personlig assistans skulle ha kommit men har återigen skjutits fram, så det är osäkert hur verksamheten kommer att se ut framåt.

Utförare i egen regi avdelningen omsorg om personer med funktionsnedsättning

Sedan början av 2024 utförs personlig assistans i egen regi, för brukare som väljer regionen. Tidigare har detta utförts av privat utförare men en förnyad upphandling gav inga anbud, dock är ny upphandling på gång.

För 2025 januari till augusti redovisas ett underskott på 3,9 mnkr. I nuläget saknas delvis assistansersättning för juni och juli vilket beräknas vara en del av det negativa utfallet.

Avvikelsen mellan budget och utfall är markant. Detta beror på ökade personalkostnader som inte var inräknade i budgeten, med sovande jour som assistansersättningen inte täcker. Under sommarperioden har avdelningen bemannat basansvar inom personlig assistans vilket medför ökade kostnader.

Prognos: Prognosen är ett underskott på 3,2 mnkr för personlig assistans i egen regi.

7.6.4 Individ- och familjeomsorgen

Verksamheten individ- och familjeomsorg omfattar främst barn- och ungdomsvård, beroendevård och försörjningsstöd. För verksamheten är det ett överskott på 5,1 mnkr för perioden och nettokostnaden minskar något.

Avdelningen har erhållit stimulansmedel på totalt 6,2 mnkr under året (exklusive finansiering från migrationsverket) vilket bidrar till det goda resultatet. Det avser bland annat bidrag kopplat till psykisk hälsa, stärkt föräldrastöd, hemlösa äldre och ny socialtjänstlag.

Det finns fortsatt utmaningar inom avdelningen bland annat inom området skadligt bruk och beroende kopplat till fortsatt höga volymer i institutionsvården. Försörjningsstöd har högre kostnader medan delar inom barn- och ungdomsvården har lägre kostnader. Nettokostnaderna har minskat något.

Prognos: För helåret är bedömningen att det blir ett överskott mot budget på 2 mnkr. Det finns fortsatta utmaningar för området skadligt bruk och beroende utifrån fortsatt höga kostnader för institutionsvården. Verksamhetsområde ekonomiskt bistånd prognostiserar ett underskott motsvarande 3,7 mnkr, vilket är det samma som föregående prognos.

Barn- och ungdomsvård

Verksamhetsområdet omfattar kostnader för myndighetsutövning, öppenvårdsverksamhet samt institutions- och familjehemsplaceringar. Området redovisar ett överskott mot budget med 3,7 mnkr. Nettokostnaden har minskat med 0,3 procent. I perioden har det inkommit 1,7 mnkr i form av stimulansmedel kopplat till öppenvårdsverksamhet Förstärkt föräldrastöd och subvention av placeringar i den sociala barn- och ungdomsvården.

Kostnaden för placeringar i institutionsvård är 5,3 mnkr lägre än budgeterat, vilket främst beror på minskat antal vårddygn på HVB barn och unga externt. I dagsläget finns inget HVB på Gotland vilket lett en ökning av andra insatser så som SKKP (särskild kvalificerad kontaktperson). Kostnaderna för avdelningens utredningshem för barn och föräldrar, Ängsvillan visar på negativt resultat. Detta är framför allt kopplat till ett tidsbegränsat ärende där personalkostnader överskred budget. Lönekostnaderna påverkas även av ett utvecklingsarbete för att öka kompetens. Kostnaderna för HVB föräldrabarn extern visar på ett litet underskott vilket främst beror på placering av ungdomar med normbrytande beteende för gamla för placering på Ängsvillan. Nettokostnaden för institutionsplaceringar har minskat med 22 procent vilket motsvarar 5,4 mnkr.

Antal placerade barn och unga i institutionsvård, Januari-augusti

	Antal individer 2022	Antal individer 2023	Antal individer 2024	Antal individer 2025	Antal vårddygn 2022	Antal vårddygn 2023	Antal vårddygn 2024	Antal vårddygn 2025	Differens vårddygn 24/25
HVB barn & unga extert	20	18	22	17	3 277	3 060	2 885	1 376	-1 509
HVB barn & unga egen regi	5	0	0	0	856	0	0	0	0
HVB föräldrabarn extem **	11	15	5	4	691	833	236	278	42
HVB föräldrabarn egen regi**	27	27	21	17	1 685	1 708	1 773	1 587	-186
Stödboende extert	3	4	5	7	670	622	1 141	767	-374
Stödboende egen	4	0	0	0	261	0	0	0	0
Totalt	70	64	53	45	7 440	6 223	6 035	4 008	-2 027

*En individ kan förekomma i flera placeringsformer under året. Antalet avser totalt antal placerade för perioden och är inte samma som antal aktuella placeringar just nu.

Kostnaden för placering i familjehem är cirka 2,9 mnkr högre än budgeterat. Det är en volymökning inom familjehem i egen regi. Då behovet av nyplaceringar i jour- och familjehem har ökat under året har budgeten överskridits. Nettokostnaden har ökat 2,7 procent.

Antal placerade barn och unga i familjehemsvård, Januari-augusti

	Antal individer* 2022	Antal individer* 2023	Antal individer* 2024	Antal individer* 2025	Antal vårddygn 2022	Antal vårddygn 2023	Antal vårddygn 2024	Antal vårddygn 2025	Differens vårddygn 24/25
Konsulentstöd	14	20	20	16	2 809	4 367	4 717	3 509	-1 208
Tillfälliga	8	6	6	13	957	384	877	1 143	266
Delsumma	22	26	26	29	3 766	4 751	5 594	4 652	-942
Egen regi	60	57	53	76	10 738	10 935	11 218	14 552	3 334
Tillfälliga	37	37	37	44	3 014	3 722	2 804	2 705	-99
Delsumma	97	94	90	120	13 752	14 657	14 022	17 257	3 235
Totalt	119	120	116	149	17 518	19 408	19 616	21 909	2 293

*En individ kan förekomma i flera placeringsformer under året. Antalet avser totalt antal placerade för perioden och är inte samma som antal aktuella placeringar just nu.

De totala kostnaderna för myndighetsutövning och utförarverksamhet är lägre än budgeterat. En enhet har fortsatt haft inhyrd personal under perioden.

Prognos: Inom området barn och ungdomsvård beräknas ett överskott på 5,0 mnkr. Antalet externa institutionsplaceringar har varit lägre än tidigare år. Volymerna förväntas öka något årets sista månader varpå kostnaden beräknas öka. Kostnaderna för placering i familjehem beräknas också öka till följd den prognostiserade volymökningen.

En handlingsplan med aktiviteter har tagits fram med fokus på familjehemsplaceringar då Gotland har fler barn och unga placerade än riket i övrigt.

- Göra gemensam bedömning vilka placeringsnära ärenden som hanteras bäst i säkerhetsplaneringsteamet för att på detta sätt optimera teamets användning.
- Följ upp och optimera nätverksarbetet.
- Stödinsatser i familjehemsplaceringar för att förhindra sammanbrott.
- Formulera en målbild kring behandlingsplaceringar för de yngre barnen för att undvika familjehemsplaceringar.
- Delta i utvecklingen av familjeorienterat boendestöd (FOBS).

Skadligt bruk och beroende

Verksamhetsområdet för skadligt bruk och beroende redovisar ett underskott mot budget på 2,4 mnkr. Nettokostnaden har ökat med 1,2 procent. Underskottet beror på att kostnaden för institutionsplaceringar är högre än budget. Verksamhetsområdet har mottagit stimulansmedel avseende hemlösa äldre (Birkagården) samt psykisk hälsa på 2,3 mnkr vilket förbättrar resultatet.

Under första delen av 2025 har verksamheten legat på en något högre nivå gällande antal vård dygn LVM jämfört med samma tid 2024. Behovet av vård enligt SoL minskade under första delen av 2025 jämfört med samma period under 2024.

Utförarverksamheterna inom beroendevården redovisar ett överskott på 0,3 mnkr. Resultatet påverkas positivt av att stimulansmedel inkommit i perioden som avser intäkter för hela året. Antalet köpta dygn på Birkagården ligger lägre än 2024 och ett överskott redovisas på posten.

Antal placerad beroende, Januari-augusti									
	Antal individer	Antal individer	Antal individer	Antal individer	Antal vård dygn	Antal vård dygn	Antal vård dygn	Antal vård dygn	Differens vård dygn
	2022	2023	2024	2025	2022	2023	2024	2025	24/25
SoL	38	22	28	21	3 588	2 483	3 311	2 351	-960
LVM	5	12	4	7	496	1 400	334	514	180
LVU	-	-	-	-	-	-	-	-	-
Totalt	43	34	32	28	4 084	3 883	3 645	2 865	-780

**En individ kan förekomma i flera placeringsformer under året. Antalet avser totalt antal placerade för perioden och är inte samma som antal aktuella placeringar just nu.*

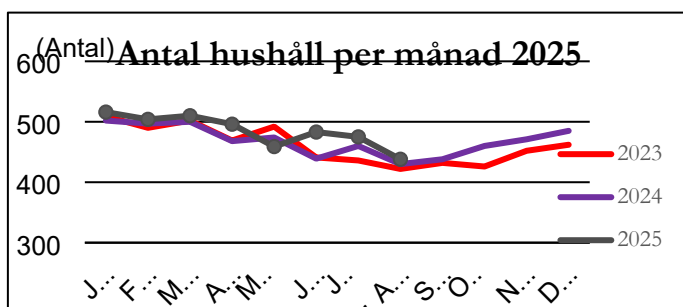
Prognos: Det prognostiserade resultatet för beroendevården är ett underskott om 4,1 mnkr. Med stöd utifrån nedan handlingsplan prognostiseras antal institutionsplaceringar vara oförändrat sista delen av året.

Åtgärder: Aktiviteter som har eller kommer att genomföras är:

- Fortsätta arbeta med att motivera människor att tillgodose sig vård och behandling på frivillig väg för att minska placering med hjälp av tvångslagstiftning.
- Lära utifrån de ärenden som idag ”hamnar mellan stolarna” så att placeringar kan undvikas och istället införa stödjande insatser i ett tidigare skede.
- Utveckla tänk/arbete runt säkerhetsplanering i de fall där det finns ett nätverk.

Ekonomiskt bistånd

Verksamhetsområdet ekonomiskt bistånd redovisar ett underskott mot budget på 1,8 mnkr. Nettokostnaden har ökat med 5,0 procent. Kostnader för utbetalt försörjningsstöd ökar och även antalet hushåll som erhåller bistånd har ökat något under perioden januari till augusti jämfört med föregående år. Arbetslöshet och psykosocial problematik är exempel på ökande kategorier.



Prognos: Verksamheten prognostiserar ett underskott på 3,7 mnkr. Detta beror på att under 2025 har antalet hushåll ökat något i kombination med att högre belopp betalas ut.

Åtgärder: Till följd av kostnadsökningarna inom verksamhetsområdet Ekonomiskt bistånd har en åtgärdsplan tagits fram för att nå en budget i balans.

- Följa individer i behov av försörjningsstöd från 10 månader till mer än 27 månader. Mål att minska antalet individer beroende av försörjningsstöd med 5 procent vilket innebär ungefär 12 personer under 2025.
- Öka användandet av e-tjänst bland nyansökningar till 75 procent.
- Följa ärenden för att kartlägga vilka insatser som leder till hållbar försörjning.
- Vad sker efter Arbetsträning - Följa om det på individnivå går att kartlägga vad som händer efter att individ varit i arbetsträning.
- Fortsatt fokus på välfärdsbrottslighet och att hitta fel i ansökningar. Genom detta arbete kan fler ärenden stoppas innan felaktig utbetalning sker samt kan redan felaktiga betalningar hittas och återkrävas.

Övrig vuxenvård

Verksamhetsområdet för övrig vuxenvård, som framförallt omfattar Familjefrid, redovisar ett överskott mot budget med 1,3 mnkr. Nettokostnaden har minskat med 31 procent. Överskottet beror på att kostnaden för placeringar är lägre än budget under perioden.

Prognos: Inom verksamhetsområdet våld i nära relation prognostiseras ett överskott på 1,5 mnkr. **Åtgärder:** Avdelningen fortsätter att arbeta enligt framtagen handlingsplan där fokus ligger på tätare uppföljning av placeringar samt återetablering efter placering.

7.6.5 Bostadspolitiska frågor (bostadsanpassning)

Bostadsanpassningen bedrivs inom myndighetsavdelningen. Resultatet för bostadsanpassning är ett överskott för perioden på 1,1 mnkr. Prognosen för helåret är en ekonomi i balans.

7.6.6 Flyktingmottagning

Flyktingverksamheten bedrivs inom avdelningen individ- och familjeomsorg och för verksamheten redovisas ett överskott mot budget på 0,8 mnkr. Flyktingverksamheten finansieras med medel från Migrationsverket och i början av varje år inkommer 0,5 mnkr som ersättning för administration. Eftersom schablonersättningarna varit högre än

kostnaderna för administration och insatser har verksamhetsområdet ett positivt resultat.
Prognos: Prognosen för helåret är ett överskott på 0,9 mnkr.

7.6.7 Ekonomiska rapporter

Ekonomirapport period verksamhet, tkr

	Budget Jan - Aug 2025	Utfall Jan - Aug 2025	Avvikelse Jan - Aug 2025	Utfall Jan- Aug 2024	Förändring utfall %
Verksamhetsstruktur	-1 209 568	-1 185 918	23 650	-1 156 916	2,5
11 Nämnd- och styrelseverksamhet	-1 605	-1 452	153	-1 437	1,0
14 Nämndadministration	-1 026	-1 004	22	-991	1,3
51 Gemensamt SOF	-29 176	-28 281	894	-30 445	-7,1
52 Vård och omsorg enl SOL	-712 272	-677 934	34 338	-657 945	3,0
53 Insatser enligt LSS	-235 766	-256 869	-21 103	-245 355	4,7
54 Individ och familjeomsorg	-198 921	-193 796	5 125	-194 506	-0,4
55 Handläggning	-23 572	-21 358	2 214	-21 569	-1,0
59 Bostadspolitiska frågor	-6 564	-5 450	1 114	-5 468	-0,3
61 Flyktingmottagning	1	755	755	1 495	-49,5
62 Arbetsmarknadsåtgärder	-667	-529	138	-694	-23,8

Ekonomirapport period organisation, tkr

	Budget Jan - Aug 2025	Utfall Jan - Aug 2025	Avvikelse Jan - Aug 2025	Utfall Jan- Aug 2024	Förändring utfall %
52 Socialnämnd	-1 209 568	-1 185 918	23 650	-1 156 916	2,5
52001 SOF, gemensamt*	-26 745	-26 923	-178	-22 109	21,8
52002 Myndighetsavdelning*	-838 081	-806 313	31 768	-756 389	6,6
52003 SÄBO*	-38 465	-47 861	-9 396	-44 376	7,9
52004 Hemtjänst	-30 141	-25 873	4 268	-43 181	-40,1
52005 OoF	-20 282	-31 214	-10 932	-34 803	-10,3
52006 Hemsjukvård	-49 443	-47 988	1 455	-47 943	0,1
52007 IFO	-199 587	-193 569	6 018	-193 706	-0,1
52008 Kvalitetsavdelning*	0		0	-9 096	-100,0
52010 HR-Avdelning	-6 823	-6 176	647	-5 314	16,2

*Kvalitetsavdelningen har omorganiserats och blivit en kvalitetsenhet inom SOF, gemensamt. Dagverksamhet för dementa har gått över till avdelningen säbo och anhörigstödet har gått över till myndighetsavdelningen.

Ekonomirapport prognos verksamhet, tkr

	Budget 2025	Senaste prognos 2025	Avvikelse	Utfall 2024
Verksamhetsstruktur	-1 814 980	-1 789 980	25 000	-1 712 771
11 Nämnd- och styrelseverksamhet	-2 409	-2 404	5	-2 167
14 Nämndadministration	-1 545	-1 541	4	-1 504
51 Gemensamt SOF*	-43 772	-35 449	8 323	-36 398
52 Vård och omsorg enl SOL	-1 068 596	-1 022 062	46 534	-982 535
53 Insatser enligt LSS	-354 081	-388 837	-34 756	-361 048
54 Individ och familjeomsorg	-298 507	-296 542	1 966	-288 526
55 Handläggning	-35 385	-33 791	1 594	-31 638
59 Bostadspolitiska frågor	-9 685	-9 680	5	-10 322
61 Flyktningmottagning	0	875	875	2 119
62 Arbetsmarknadsåtgärder	-1 000	-550	450	-752

* Justering av prognos har skett med intäkt från statsbidrag med 6 mnkr.

Ekonomirapport prognos organisation, tkr

	Budget 2025	Senaste prognos 2025	Avvikelse	Utfall 2024
52 Socialnämnd	-1 814 980	-1 789 980	25 000	-1 712 771
52001 SOF, gemensamt* **	-40 104	-32 483	7 621	-25 781
52002 Myndighetsavdelning**	-1 257 403	-1 229 461	27 942	-1 141 511
52003 SÄBO**	-59 249	-63 533	-4 284	-60 956
52004 Hemtjänst	-43 400	-43 744	-344	-57 976
52005 OoF	-30 720	-43 125	-12 404	-50 211
52006 Hemsjukvård	-74 310	-71 482	2 828	-69 011
52007 IFO	-299 507	-296 216	3 291	-287 160
52008 Kvalitetsavdelning**	0	0	0	-12 883
52010 HR-Avdelning	-10 287	-9 936	350	-7 283

* Justering av prognos har skett med intäkt från statsbidrag med 6 mnkr.

**Kvalitetsavdelningen har omorganiserats och blivit en kvalitetsenhet inom SOF, gemensamt. Dagverksamhet för dementa har gått över till avdelningen säbo och anhörigstödet har gått över till myndighetsavdelningen.

7.7 Investeringar

För närvarande byggs ett nytt äldreboende i Klintehamn och investeringsbudgeten för detta uppgår till 183 mnkr. Av detta avser 178 mnkr byggnaden (vilket är överflyttat till teknikförvaltningen) och 5 mnkr utrustning.

Investeringsbudgeten för 2025 uppgår till 13,3 mnkr varav 5,3 mnkr avser utrustning till det nya boendet. Då boendet blir klart först i december så är bedömningen att utrustning bara kan köpas in för cirka 1,5 mnkr under 2025, resterande del kommer socialförvaltningen att föreslå som kompletteringsbudget 2026.

I övrigt finns en investeringspott på 8 mnkr. Potten kommer att bland annat användas till att rusta upp utemiljön på särskilda boendet på Terra Nova samt ett antal olika lokalanpassningar.

Investeringsrapport, tkr

Projektstruktur	Budget 2025	Utfall 2025 Jan- Aug	Avvikelse budget 2025
Investeringsprojekt	-13 300		13 300
26006 Utrustning, maskiner, inventarier	-8 000		8 000
26007 SÄBO Klintehamn	-5 300		5 300

8 Statistik och volymer

STATISTIK	2024	2024	2025	2025
SoL	kvartal 1	kvartal 2	kvartal 1	kvartal 2
Antal brukare med SoL-insatser, genomsnitt per månad	2 887	2 924	3 046	3 096
varav ≥ 65 år	2 481	2 496	2 609	2 654
varav < 65 år	406	428	437	442
Hemtjänst inkl. dag & natt				
Antal brukare, genomsnitt per månad	1 288	1 298	1 367	1 370
varav ≥ 65 år	1 185	1 184	1 261	1 269
varav < 65 år	103	114	106	101
Totalt antal timmar, (ej tillfällig vistelse)	143 294	143 411	148 702	145 996
Antal timmar, genomsnitt per brukare	111	111	109	106
Varav daginsatser antal timmar	137 007	136 678	141 418	139 277
Antal brukare, genomsnitt per månad	1 289	1 297	1 367	1 373
Antal timmar, genomsnitt per brukare	106	105	103	101
Varav nattinsatser antal timmar	6 287	6 733	7 284	6 719
Antal brukare, genomsnitt per månad	177	173	205	195
Antal timmar, genomsnitt per brukare	36	39	36	34
Tillfällig vistelse antal timmar	63	447	30	515
Antal brukare, genomsnitt per månad	1	12	1	14
Antal timmar, genomsnitt per brukare	63	37	30	37
Trygghetslarm				
Antal brukare, genomsnitt per månad	1 708	1 751	1 850	1 889
Särskilt boende				
Antal platser, vid kvartalets utgång	663	663	664	664
Antal individbeslut som har verkställts	53	64	64	45
Korttidsboende/-platser				
Antal platser, vid kvartalets utgång	45	44	44	44
Antal beslut, genomsnitt per månad	42	44	54	36
Boendestöd EPF				
Antal brukare, genomsnitt per månad	244	253	256	263
Antal timmar under kvartalet	7 486	7 518	7 549	7 343
Hemsjukvård				
Antal patienter med hembesök inskrivna i hemsjukvården	284	285	300	316
Antal hembesök, genomsnitt per månad	1 183	1 068	1 237	1 461
Antal patienter med enstaka hembesök	1 068	1 105	1 109	1 069
Antal enstaka hembesök, genomsnitt per månad	1 548	1 508	1 679	1 484
LSS				
Totalt antal aktiva ärenden LSS samt SFB	810	805	796	798
Bostad med särskild service enligt LSS				
Antal brukare med insats, genomsnitt per månad	187	190	185	185
Daglig verksamhet				
Antal brukare med insats, genomsnitt per månad	354	353	359	357
Personlig assistans				
Antal brukare med insats enligt LSS, genomsnitt per månad	24	23	22	22
Antal timmar under kvartalet	22 532	21 616	19 997	21 192
Antal brukare med insats enligt SFB, genomsnitt per månad	100	96	91	90
Antal timmar under kvartalet	26 040	24 912	23 696	23 436

STATISTIK	2024	2024	2025	2025
INDIVID- OCH FAMILJEOMSORG	kvartal 1	kvartal 2	kvartal 1	kvartal 2
Placerade barn-ungdomar familjehem 1)	65	71	81	84
varav placeringar enligt SoL	32	36	39	41
varav placeringar enligt LVU	33	35	42	43
Placerade dygn barn-ungdomar familjehem	5 593	6 914	6 663	6 757
varav dygn enligt SoL	2 737	3 907	3 381	3 373
varav dygn enligt LVU	2 856	3 007	3 282	3 384
Placerade barn-ungdomar familjehem tillfällig placering 1)	22	23	25	37
varav placeringar enligt SoL	12	16	17	23
varav placeringar enligt LVU	10	7	8	14
Placerade dygn barn-ungdomar familjehem tillf, placering	1 392	1 351	1 161	1 667
varav dygn enligt SoL	738	928	786	1 065
varav dygn enligt LVU	654	423	375	602
Placerade barn-ungdomar HVB/stödboende 1)	22	19	12	12
varav SoL	12	11	8	8
varav LVU	10	8	4	4
Placerade dygn barn-ungdomar HVB/stödboende	1 401	1 474	637	850
varav dygn enligt SoL	685	883	417	562
varav dygn enligt LVU	716	591	220	288
Placerade barn & föräldrar HVB 1)	12	14	13	14
varav SoL	12	14	13	14
varav LVU	0	0	0	0
Placerade dygn barn och föräldrar HVB	902	627	1 046	656
varav dygn enligt SoL	902	627	1 046	656
varav dygn enligt LVU	0	0	0	0
Anmälningar barn-ungdomar	753	600	763	829
varav barn 0-12 år	468	344	467	483
varav ungdomar 13-17 år	269	238	288	338
varav ungdom 18-20 år	16	18	8	8
Utredning BOU SoL 11:1 0-20 år				
Pågående utredningar vid kvartalets utgång	229	206	219	220
Inledda utredningar under kvartalet	181	152	172	198
Placerade vuxna med missbrukare HVB	21	27	20	16
varav SoL	19	24	16	12
varav LVM	2	3	4	4
varav LVU	0	0	0	0
Placerade dygn vuxna med missbrukare HVB	1 218	1 500	1 127	964
varav SoL	1 036	1 410	886	789
varav LVM	182	90	241	175
varav LVU	0	0	0	0
Försörjningsstöd antal hushåll	599	581	624	590
varav unga vuxna 18-24	88	80	78	73
genomsnittlig tid per hushåll, månader	2,5	2,4	2,5	2,4
genomsnittligt utbetalning per hushåll, kr	24 765	22 331	26 097	24 985

1) Brukare kan ha både SoL- och LVU-placering under samma år