



Verksamhetsberättelse 2025

Teknikförvaltningen

Fastställt av tekniska nämnden

Framtagen av teknikförvaltningen

Datum 2026-02-12

Gäller 2025

Ärendenr TN 2025/4198

Version 2.0

Verksamhetsberättelse 2025

Innehåll

1 Sammanfattning	1
2 Händelser av väsentlig betydelse	2
3 Förväntad utveckling	4
4 Regionfullmäktiges prioriteringar	6
5 Måluppfyllelse	9
6 Kvalitetsuppföljning	16
6.1 Kvalitetsresultat	16
6.2 Inkomna synpunkter	18
7 Väsentliga personalförhållanden	20
7.1 Antal årsarbetare enligt produktion	20
7.2 Övertidsanalys	21
7.3 Sjukfrånvaro	22
8 Ekonomisk uppföljning	23
8.1 Årets resultat	23
8.2 Intäkts- och kostnadsutveckling	26
8.3 Investeringar	27

1 Sammanfattning

2025 markerar det sista verksamhetsåret för teknikförvaltningen i dess nuvarande form och med både historiska förändringar och betydande operativa prövningar. Verksamheten har präglats av intensiva förberedelser inför det stundande organisationsskiftet, akuta samhällsstörningar och ett fortsatt osäkert omvärldsläge. Det säkerhetspolitiska läget har inneburit att krig och höjd beredskap nu är dimensionerande för planeringen, vilket genomsyrat förvaltningens arbete med civilt försvar, utökad lagerhållning och robust infrastruktur.

Årets mest genomgripande händelse har varit arbetet med att slå samman teknikförvaltningen och samhällsbyggnadsförvaltningen. Från den 1 januari 2026 bildades den nya teknik- och samhällsbyggnadsförvaltningen. Syftet är att skapa en mer resurs- och kostnadseffektiv samt kvalitetssäkrad samhällsbyggnadsprocess genom att förena expertis och förenkla ledningsstrukturer. Under hösten har ett omfattande arbete bedrivits med bland annat 36 riskbedömningar för att säkerställa en trygg övergång för både medarbetare och verksamhet.

Dricksvattensituationen har under 2025 varit extremt utmanande och har krävt extraordinära insatser. Året inleddes med historiskt låga grundvattennivåer och avslutades med en allvarig samhällsstörning i Visby då förhöjda nivåer av copepoder, små kräftdjur, påvisades i dricksvattnet samt presumtiva, ej konfirmerade parasitfynd. Dessa utmaningar har inneburit att delar av förvaltningen under relativt lång tid har arbetat i en upprättad händelsestab för att inrikta, samordna och avlasta krisarbetet. Detta stabsarbete har inte

bara hanterat den akuta krisen utan även stärkt förvaltningens generella förmåga till avdelningsöverskridande samverkan, i en organisation som under året även en genomgick en förändring i förvaltningsledningen.

Ekonomiskt redovisar förvaltningen ett resultat nära budget med en total avvikelse på -1 miljon kronor. En positiv avvikelse inom den skattefinansierade verksamheten (22,1 miljoner kronor) har motverkat kraftigt ökade kostnader inom VA-verksamheten, som belastats av reparationer och akuta åtgärder för vattenförsörjningen. Investeringstakten har varit fortsatt hög med totalt 591 miljoner kronor i utgift, där stora projekt som SÄBO i Klintehamn och Visbys nya badhus varit tongivande.

I kontakten med invånarna har förvaltningen hanterat 716 synpunkter, vilket varit centralt för det systematiska kvalitetsarbetet. Det internationella arbetet har fokuserat på att stärka Gotlands roll i Östersjöregionen. Hamnavdelningen har bidragit med specifik hamnkompetens i nätverk kring energiomställning och haft ett flertal besök av NATO-förband i regionens hamnar samt samverkat kring logistiskt stöd till marina enheter.

HR-arbetet har fokuserats på att skapa en attraktiv arbetsplats genom nya friskvårdsinitiativ och en fördjupad säkerhetskultur. Trots utmaningar med ett omfattande cyberangrepp mot arbetsmiljösystemet under hösten har organisationen visat stor uthållighet och förmåga att ställa om till manuella rutiner när så krävts.

När teknikförvaltningen nu tackar för sig och går in i 2026 som en del av en ny, samlad förvaltning gör vi det med en stärkt beredskap och en moderniserad organisation som står redo att möta framtidens utmaningar för ett hållbart och tryggt Gotland.

2 Händelser av väsentlig betydelse

Avsnittet redogör för händelser under året som haft väsentlig påverkan på nämndens verksamhet, ekonomi och måluppfyllelse.

Förberedelser inför en förvaltning för en samlad samhällsbyggnadsprocess

I mars 2025 fick samhällsbyggnadsdirektören uppdrag att samla ansvaret för samhällsbyggnadsprocessen i en förvaltning. Syftet var att skapa en mer resurs- och kostnadseffektiv, kvalitetssäkrad och förutsägbar samhällsbyggnadsprocess.

Under hösten har ett förslag till ny organisation presenterats, diskuterats och riskbedömts. Ett stort antal riskbedömningar har genomförts och sammanställts inför den centrala samverkanskommittén den 14 november. Över 300 potentiella risker identifierades. De mest kritiska områdena rör ledarskap och organisationsstruktur, kommunikation och information samt kulturella utmaningar.

Efter genomförd samverkan i Region Gotlands centrala samverkanskommitté har regiondirektören den 19 november beslutat att samhällsbyggnadsförvaltningen och teknikförvaltningen samt vissa roller från regionstyrelseförvaltningen slås samman och från den 1 januari 2026 bildar en ny förvaltning med namnet teknik- och samhällsbyggnadsförvaltningen. De politiska nämnderna kvarstår som de är. Sammanslagningen förutsätter att regionfullmäktige fattar beslut om uppdaterade reglementen för nämnderna och att nämnderna uppdaterar sina delegationsordningar. Projektledare för sammanslagningen och tidigare direktör för samhällsbyggnadsförvaltningen är från årsskiftet direktör för teknik- och samhällsbyggnadsförvaltningen.

Inför årsskiftet har fokus legat på att bemanna den nya förvaltningen på avdelningsnivå. Efter årsskiftet fortsätter arbetet med att forma hur avdelningarna ska organiseras.

Organisationen av den nya förvaltningen innebär att VA- och avfallsavdelningarna slås samman till en avdelning. Projektavdelningen slås samman med mark- och exploateringsavdelningen som idag finns hos samhällsbyggnadsförvaltningen. Mark- och exploateringsverksamheten kommer i och med sammanslagningen att rapportera endast till tekniska nämnden och regionstyrelsen. Avdelningarna för miljö- och livsmedel och bygglov slås samman och bildar avdelningen för miljö och bygglov. Dessa rapporterar till miljö- och byggnämnden. Verksamheterna VA, avfall och projekt förstärks med sakkunniga i syfte att stärka ledningskraften och förmågan att arbeta strategiskt.

Dricksvattensituationen

Dricksvattensituationen under 2025 präglades av utmaningar avseende såväl kvantitet som kvalitet, särskilt i Visbyområdet som utgör regionens största distributionsområde vintertid med cirka två tredjedelar av abonnenterna.

Redan i december 2024 var nivåerna i de mindre magasinen betydligt under normal nivå. Nederbörden i januari och februari gav endast en tillfällig återhämtning. Från början av april var nivåerna åter låga och förblev så under hela sommaren, vilket avviker från det normala då påfyllnad normalt sker under april–maj. Sommarens nederbörd bedöms inte ha bidragit till magasinens nivåer trots att markvegetationen höll sig grön. Situationen påverkades även av att ett av Visbys vattenverk ger cirka 10 procent lägre produktion efter installation av nytt membranverk. Fokus låg därför på vattenbesparing inför sommaren och på långsiktigt hållbar vattenanvändning.

Informationskampanjer i kombination med mindre trycksänkningar resulterade i en minskad vattenförbrukning om cirka procent, vilket bedöms som ett gott resultat och en nivå att sträva efter framöver. Under hösten genomfördes förberedelser för underhållsåtgärder i syfte att stärka produktionsrobustheten inför kommande somrar.

I samband med planerat underhåll och avstängning av ett av Visbys tre vattenverk upptäcktes den 28 november förhöjda halter av organismer i dricksvattnet vid en fastighet. Fynden inkluderade bland annat copepoder, små kräftdjur som normalt kan förekomma i låga halter. Utökad provtagning visade den 2 december en generell ökning av organismer i Visbyområdet, dock utan förekomst av virus eller bakterier. Eftersom halterna inte uppfyllde Livsmedelsverkets kvalitetskrav infördes kokrekommendation för berörda abonnenter som försiktighetsåtgärd. Samhällsviktiga verksamheter informerades särskilt.

Efter kompletterande provtagning den 17 december indikerade ett presumtivt laboratorieresultat låga halter av patogena parasiter i dricksvattnet, men resultatet kunde inte konfirmeras. Kokrekommendationen fick därför kvarstå av försiktighetsskäl.

Inför juledigheten placerades en tank med dricksvatten på parkeringen i hörnet av Jägargatan och Norra Hansegatan i Visby. Tanken är till för boende med kommunalt dricksvatten i Visbyområdet. Vattnet kommer från en annan del av det kommunala vattensystemet och är säkert att dricka utan att kokas.

Beredskaps- och säkerhetsarbetet

Omvärldsläget har under året präglats av ett försämrat säkerhetspolitiskt läge och ett ökat fokus på totalförsvaret, med särskild betydelse för Gotland. Nya nationella utgångspunkter innebär att krig och höjd beredskap nu är dimensionerande för planeringen, där ett anfall

mot Gotland utgör en av sju dimensionerande typsituationer. Inriktningen betonar krav på långvarig uthållighet och har påverkat förvaltningens prioriteringar samt behovet av ökad beredskap och samverkan.

Under årets inledning informerades om historiskt låga grundvattennivåer på Gotland. Situationen bedömdes innebära risk för en omfattande samhällsstörning och en stab för särskild händelse upprättades. Mellan juni och augusti bedrevs stabsarbete i samverkan med RSF:s beredskapsavdelning, med stöd från Livsmedelsverket och Myndigheten för civilt försvar. Stabsarbetet stärkte förvaltningens stabsförmåga och bidrog till ökad samverkan inom regionens krisledningssystem.

Som ett led i att långsiktigt stärka samordningen inom förvaltningens beredskaps- och säkerhetsarbete tillträdde en säkerhets- och beredskapssamordnare i juli 2025. Under hösten genomfördes beredskapsträffar med samtliga avdelningar som underlag för en nulägesanalys, och ett säkerhets- och beredskapsnätverk initierades med representanter från alla avdelningar inom teknikförvaltningen.

Parallellt med detta deltog förvaltningen under året i arbetet med att ta fram en plan storskalig utrymning av Gotland samt i planspelövningen Niclas. Arbetet bidrog till ökad förståelse för praktiska genomförandefrågor och tydliggjorde behovet av både intern och extern samverkan vid större samhällsstörningar.

Året avslutades med en vattenrelaterad samhällsstörning i Visby med omnejd efter att förhöjda nivåer av mikroorganismer och presumtiva parasitindikationer påvisats i dricksvattnet, vilket medförde behov av nödvattenförsörjning. En stab inom TKF upprättades för att inrikta, samordna och avlasta VA-avdelningens krisarbete. Förvaltningen var tidigt aktiv i att nyttja personella resurser och kompetenser från flera avdelningar, vilket stärkte förmågan att arbeta i stab och ökade den avdelningsöverskridande samverkan samt det gemensamma nyttjandet av förvaltningens samlade kompetens vid hantering av samhällsstörningar. Händelsen förväntas pågå in i 2026.

På grund av förändrade omvärldsfaktorer, såsom ökade störningar i globala leveranskedjor, geopolitisk osäkerhet och ett mer varierande utbud av kritiska varor, har varuförsörjningen behövt utöka sin lagerhållande verksamhet. En ökad lagerhållning är avgörande för att kunna säkerställa leveranssäkerhet, hantera oförutsedda händelser och möta verksamheternas behov även vid störningar i tillgång eller transporter. Som ett led i detta flyttade verksamheten under 2025 till nya, större verksamhetslokaler för att möta ökade behov och säkerställa en fortsatt robust försörjning.

Förändring i förvaltningsledningen

Under året skedde en förändring i förvaltningsledningen. Förvaltningsdirektör Patric Ramberg avslutade sin anställning i september, och Mats Eriksson har därefter varit tillförordnad förvaltningschef fram till årsskiftet.

3 Förväntad utveckling

Förväntad utveckling av verksamheten på sikt beskrivs utifrån kända framtida förhållanden och förväntningar som berör verksamheten direkt eller indirekt.

En ny förvaltning för en samlad samhällsbyggnadsprocess

Från den 1 januari 2026 införs den nya avdelningsorganisationen inom teknik- och samhällsbyggnadsförvaltningen. VA- och avfallsavdelningarna slås samman till en avdelning. Projektavdelningen slås samman med mark- och exploateringsavdelningen. Avdelningarna för miljö- och livsmedel och bygglov slås samman och bildar avdelningen för miljö och bygglov.

Under 2026 inriktas arbetet på att forma de nya avdelningarna utifrån verksamheternas behov och på ett sätt som bidrar till en god arbetsmiljö. Detta omfattar en översyn av den organisatoriska strukturen samt ett långsiktigt arbete med att utveckla avdelningarna, både strukturellt och kulturellt. Samtidigt finns två påbörjade utredningsuppdrag som avser bolagisering av de kommunala fastigheterna och hamnverksamheten.

På förvaltningsnivå genomförs arbete för att sammanföra de tidigare förvaltningarnas organisationskulturer. Mötesformer och olika samverkansforum ses samtidigt över och anpassas till den nya förvaltningsstrukturen. Det gäller bland annat ledningsgrupper, samverkansgrupper, chefsmöten och möten för förvaltningens samtliga medarbetare. Samverkansformer över organisatoriska gränser ses över för att vara ändamålsenliga i den nya organisationen.

Organisationsförändringen syftar till att stärka verksamhetens robusthet och omvärldsförmåga över tid. Arbetet innebär fortsatt utveckling och justeringar i organisationen på längre sikt.

Fortsatt arbete inom beredskapsområdet

Det säkerhetspolitiska omvärldsläget bedöms fortsatt vara allvarligt och präglat av ökad osäkerhet. Nationella säkerhetsbedömningar visar att utländska aktörer även framöver förväntas fortsätta använda hybrida metoder för påverkan, såsom informationspåverkan, cyberangrepp och försök att störa samhällsviktig infrastruktur. Gotlands geografiska och militärstrategiska betydelse ställer höga krav på en robust infrastruktur.

Förvaltningen ansvarar för stora delar av öns kritiska infrastruktur, vilket utgör en central del av Gotlands civila försvar och en förutsättning för totalförsvarets funktion samt Sveriges och Natos samlade försvarsförmåga. Detta medför ökade krav på uthållighet, samordning och beredskap inom förvaltningens verksamheter.

Mot denna bakgrund kommer förvaltningens arbete under 2026 att ha tydligt fokus på kontinuitet och robusthet i samhällskritisk verksamhet. Under första kvartalet ska samhällskritiska verksamheter kartläggas och identifieras, reservrutiner tas fram samt kontinuitetsplaner fastställas med inriktning på minst två veckors uthållighet. Under året ska dessa planer testas och övas, med ambitionen att uppdatera dem minst årligen vid behov. När samtliga avdelningar har genomfört sin kontinuitetshantering ska arbetet vidareutvecklas genom att identifiera synergier mellan avdelningar för att stärka den samlade beredskapsförmågan inom förvaltningen.

Informationssäkerhet kommer fortsatt att vara ett prioriterat utvecklingsområde. Under andra kvartalet ska nuläget för samhällsviktig verksamhet som omfattas av cybersäkerhetslagen, NIS2¹ kartläggas och gap-analyser genomföras, varefter

¹ Network and Information Systems Directive 2 (NIS2) är ett EU-direktiv för att höja cybersäkerheten inom EU som i Sverige implementeras genom en ny cybersäkerhetslag som trädde i kraft 15 januari 2026.

handlingsplaner tas fram för berörda verksamheter. Detta arbete bedöms vara avgörande för att minska sårbarheter och möta kommande lagkrav.

Övning och utbildning kommer även fortsättningsvis att vara en grundförutsättning för att stärka förvaltningens faktiska förmåga. Erfarenheter från 2025 visar att planer i sig inte är tillräckliga, utan att det är genom praktisk övning som organisationen blir bättre rustad när en störning inträffar. Förvaltningen kommer därför att delta aktivt i den stora övningen för storskalig utrymning under tredje kvartalet 2026, samtidigt som utbildnings- och övningsinsatser inom kontinuitetshantering, stabsarbete och samverkan prioriteras.

Sammantaget förväntas detta stärka förvaltningens beredskap, men utvecklingen är fortsatt beroende av omvärldsläget dynamik och förmågan att omsätta planering i praktisk handling.

Bolagiseringsuppdragen

Teknik- och samhällsbyggnadsförvaltningen hanterar två bolagiseringsuppdrag under den kommande perioden. Det ena avser hamnverksamheten. Under 2025 har regeringen arbetat fram ett förslag till ny lagstiftning om kommunal hamnverksamhet i syfte att anpassa svenska regler till EU:s statsstödsregler. Förslaget innebär att kommunal hamnverksamhet som bedrivs i konkurrens med privata aktörer i normalfallet ska drivas i bolagsform, vilket innebär att självkostnadsprincipen i kommunallagen inte längre ska vara styrande i konkurrensutsatta lägen. Undantag gäller för mindre hamnar som huvudsakligen används av lokala aktörer.

För Region Gotland innebär detta att hamnverksamhet som idag bedrivs i kommunal regi kan komma att behöva politisk beredning och beslut om ny organisationsform.

Lagförslaget planeras att träda i kraft den 1 augusti 2026, och berörda verksamheter ska senast den 31 december 2027 ha övergått till bolagsform eller organiserats på ett sätt som inte snedvrider konkurrensen. Mot denna bakgrund kan hamnverksamheten i Visby, Klintehamn och Slite komma att omfattas av behov av omstrukturering eller bolagisering.

Det andra bolagiseringsuppdraget avser Region Gotlands fastighetsbestånd.

Regiondirektören har fått i uppdrag att utreda fördelar och nackdelar med att placera hela eller delar av fastighetsbeståndet i bolag inom Region Gotlands planerade bolagskoncern. Regionstyrelseförvaltningen (RSF) ansvarar för utredningen som ska återrapporteras till budgetavstämningen (BAS) under hösten 2026.

Mot bakgrund av att utredningen ännu inte är genomförd är det i nuläget inte möjligt att bedöma vilka konsekvenser en eventuell bolagisering kan få för verksamheten. I det fortsatta arbetet är det av stor vikt att förvaltningens erfarenheter och kompetens inom offentlig fastighetsförvaltning tas till vara.

4 Regionfullmäktiges prioriteringar

Genomförda och påbörjade insatser inom respektive prioritering redovisas nedan, inklusive arbetssätt, samverkan samt eventuella effekter och förflyttningar.

Region Gotland ska prioritera en skyndsam energi- och klimatomställning

Förvaltningens klimatomställnings- och anpassningsarbete är högt prioriterat inom samtliga verksamheter.

Klimatförändringarna har stor påverkan på flera av förvaltningens verksamheter, inte minst vattenförsörjningen. Under året har ett intensivt arbete genomförts för att hantera risker kopplade till vattenbrist och kvalitetsproblem i dricksvattnet.

Förvaltningen har under året arbetat med att identifiera möjligheter till extern finansiering för klimat- och miljöprojekt, samverkat med flera externa aktörer i dessa frågor samt deltagit i interna samverkansformer inom Region Gotland för att främja arbetet mot klimatneutralitet.

Flera kunskapshöjande insatser har genomförts, liksom konkreta åtgärder för att främja hållbar mobilitet, energieffektiva lösningar och cirkulär ekonomi i de egna processerna. Exempel på genomförda insatser är införandet av förmånscyklar inom Region Gotland, där teknikförvaltningen varit drivande part, framtagande av en ny solenergiriktlinje samt ett intensivt arbete med att utveckla förvaltningens arbete med masshantering. Insatserna bedöms bidra till minskad klimat- och miljöpåverkan samt förbättrad ekonomisk effektivitet.

I den nationella kommunrankningen som mäter kommunernas arbete med miljö, klimat och hållbar utveckling placerade sig Region Gotland 2025 på plats 30 av 290 och som nummer 4 av 78 bland mindre städer, vilket ger en samlad bild av omställningsarbetets nivå.

Arbetet har under året bedrivits systematiskt och strukturerat, med ökad samverkan mellan verksamheter inom den nya förvaltningsorganisationen.

Region Gotland ska prioritera ett hållbart växande Gotland

För att Gotland ska kunna vara en plats att leva, bo och växa i enlighet med Vårt Gotland 2040 behöver Region Gotland hantera klimatförändringar och genomföra nödvändiga anpassningar. För teknikförvaltningen innebär prioriteringen att skapa förutsättningar för ett robust samhälle i ett klimat under förändring. Anpassningsarbetet handlar i stor utsträckning om att fatta långsiktigt hållbara beslut under osäkra förutsättningar, baserat på bästa tillgängliga kunskapsunderlag.

Nämndens tre mål inom avfall, VA och kollektivtrafik har samtliga bäring på denna prioritering.

Teknikförvaltningens samverkan med samhällsbyggnadsförvaltningen i framtagande av detaljplaner, genomförande av exploateringsprojekt, bygglov samt vatten- och avloppsfrågor är avgörande för bostadsbyggandet på Gotland. Samverkan sker inom ramen för samhällsbyggnadsprocessen, bland annat genom ledarforum som fungerar som ett samordnande och prioriterande organ.

En hållbar trafik- och parkeringsplanering är en förutsättning för att möjliggöra bostadsbyggande i tätorter generellt och i Visby i synnerhet. Under året har fokus legat på långsiktigt arbete för att minska partikelhalten (PM10²) i luften i Visby tätort. Samtliga planerade åtgärder har gett god effekt, framför allt genom dammbindning som påbörjades i slutet av februari samt genom tidig vårstädning och löpande byte av gatubeläggning. Hastighetssänkningar i Slite och Visby har även genomförts i syfte att minska damm och

² PM10 avser luftburna partiklar med en diameter på 10 mikrometer (µm) eller mindre

buller från trafiken. Sammantaget innebär detta att Visby uppfyller miljökraven för PM10 år 2025.

Den kommunala VA-verksamheten är en central del av den tekniska försörjningen som behöver säkerställas och utvecklas för att Gotland ska vara en attraktiv plats att bo, leva och verka på året runt. En hållbar och kvalitativ dricks- och spillvattenförsörjning förutsätter i större sammanhang relativt stabila befolkningsnivåer över året. I områden där befolkningen till stor del är säsongberoende har därför andra, mer lokala lösningar behövt tillämpas.

VA-avdelningen har etablerade rutiner för hantering av plan- och byggremisser, vilket möjliggör tidig dialog om förutsättningarna för allmänt VA i nya eller förändrade områden. Vattentjänstplanen antogs i början av 2025 och finns publicerad på Region Gotlands webbplats.

Region Gotland ska prioritera hälsofrämjande arbete och utveckla tidiga förebyggande insatser

Teknikförvaltningen arbetar på uppdrag av och i samverkan med andra förvaltningar och bidrar med expertis i vägval som möjliggör utveckling av offentliga miljöer och platser som främjar rörelserikedom och social gemenskap.

Under året har förvaltningen bidragit till hälsofrämjande och förebyggande arbete genom insatser som syftar till att stärka tillgänglighet, rörelserikedom och social gemenskap i offentliga miljöer. Arbetet har skett i samverkan med relevanta aktörer och med fokus på att beakta olika målgruppers behov i planering och utformning. Insatserna har haft som inriktning att skapa miljöer som främjar delaktighet och social samvaro.

Medverkan i samverkansforum inom social välfärd har även bidragit till att identifiera behov av intern samordning i utvecklingsarbetet, bland annat avseende samordning och kommunikation kring utvecklingsprojekt.

Region Gotland ska prioritera god arbetsmiljö genom aktivt ledarskap och medarbetarskap

För att möta prioriteringen har ett aktivt arbete med friskfaktorer initierats i verksamheterna. De åtta friskfaktorerna innefattar rättvis och transparent organisation, ledarskap, delaktighet och inflytande, kommunikation och återkoppling, prioritering av arbetsuppgifter, kompetensutveckling genom hela arbetslivet, systematiskt arbetsmiljöarbete i vardagen samt tidiga insatser och arbetsanpassning. Friskfaktorerna är framtagna av Suntarbetsliv, en ideell förening som drivs gemensamt av de fackliga organisationerna och arbetsgivarorganisationerna Sveriges Kommuner och Regioner (SKR) och Sobona och bygger på forskning kring hållbar arbetsmiljö. En processledare har hållit samman det organisationsövergripande arbetet gällande prioriteringen där även en styrgrupp och arbetsgrupp finns kopplat till arbetet.

Arbetsgruppen består, förutom facklig representant och huvudskyddsombud, av representanter inom HR från flera förvaltningar vilket underlättat att få kraft i arbetet med friskfaktorerna i ute i verksamheterna. Inför året fanns en av styrgruppen framtagna aktivitetslista som arbetsgruppen utgått från. Organisationen är i en lärandeprocess gällande friskfaktorer och utifrån att kunskapen om friskfaktorer ökat inom organisationen under året har några av de tänkta aktiviteterna justerats i sitt utformande för att bättre passa verksamheternas behov.

Den största insatsen inom friskfaktorsarbetet har varit genom att utbilda Region Gotlands chefer och skyddsombud i att arbeta aktivt med friskfaktorer. Arbetsgruppen har tagit fram ett upplägg på innehåll till en friskfaktorsutbildning där målet med utbildningen har varit att chefer ska känna sig rustade att genomföra en skattning i sin arbetsgrupp kopplat till friskfaktorer samt att ta fram en handlingsplan utifrån det. Ett annat mål med utbildningen har varit att chefer och skyddsombud ska ha fått kunskap om hur de tillsammans skapar förutsättningar för arbete med friskfaktorer.

Ett fortsatt arbete har genomförts gällande uppdatering av stödmaterial på intranätet där det nu finns verktyg för chefer och skyddsombud att använda i dialoger i arbetsgrupper. Ett arbete har också påbörjats med att ta fram en digital utbildning för medarbetare i friskfaktorer. Organisationen har även detta år fortsatt att lyfta upp goda exempel på verksamheter som arbetar med friskfaktorer i inspirerande syfte. En förändring i arbetet med hanteringen av resultatet i årets medarbetarundersökning har gjorts där alla chefer nu ska arbeta med en handlingsplan i friskfaktorer.

Region Gotland ska prioritera samverkan och planering av beredskapsarbetet

Det säkerhetspolitiska omvärldsläget har under perioden bedömts vara allvarligt och präglad av ökad osäkerhet. Nationella säkerhetsbedömningar visar att hybrida metoder för påverkan, såsom informationspåverkan, cyberangrepp och försök att störa samhällsviktig infrastruktur, utgör en fortsatt utmaning. Gotlands geografiska och militärstrategiska betydelse ställer höga krav på en robust infrastruktur.

Förvaltningen ansvarar för stora delar av öns kritiska infrastruktur, vilket utgör en central del av Gotlands civila försvar och en förutsättning för totalförsvarets funktion. Detta ställer krav på uthållighet, samordning och beredskap inom förvaltningens verksamheter.

Mot denna bakgrund har förvaltningens arbete haft ett tydligt fokus på kontinuitet och robusthet i samhällskritisk verksamhet. Arbeta har påbörjats med att identifiera samhällskritiska verksamheter samt utveckla reservrutiner och kontinuitetsplaner. Planer har setts över och arbete med test och övning har initierats. Arbetet har även inriktats på att identifiera synergier mellan avdelningar för att stärka den samlade beredskapsförmågan inom förvaltningen.

Informationssäkerhet har varit ett prioriterat utvecklingsområde. Inledande kartläggning av nuläge och behov inom samhällsviktig verksamhet har genomförts med fokus på kommande krav enligt NIS2, i syfte att minska sårbarheter.

Övning och utbildning har varit en grundförutsättning för att stärka förvaltningens faktiska förmåga. Erfarenheter visar att planer i sig inte är tillräckliga, utan att praktisk övning är avgörande för organisationens förmåga att hantera störningar. Sammantaget har detta bidragit till att stärka förvaltningens beredskap, samtidigt som utvecklingen fortsatt påverkas av omvärldslägets dynamik och förmågan att omsätta planering i praktisk handling.

5 Måluppfyllelse

Regionfullmäktige har beslutat om koncerngemensamma samt nämndspecifika mål för 2025. Nedan redovisas bedömning av måluppfyllelse samt en övergripande bild av det arbete som pågår för att nå måluppfyllelse inom respektive mål. Varje mål har indikatorer. Indikatorerna ligger till grund för bedömningen av måluppfyllelse.

Andelen medarbetare inom Region Gotland som kan rekommendera sin arbetsplats till andra ska årligen förbättras

Bedömning



Kommentar:

Måttet attraktiv arbetsgivare, eNPS³ har minskat från –12 till –15 i medarbetarenkäten 2025. Många olika faktorer påverkar eNPS. Cirka 50 procent kan förklaras av interna faktorer, till exempel ledarskap och engagemang, och resterande 50 procent kan förklaras av externa faktorer, till exempel konjunktur och varumärke.

I enkäten lyfts upplevelsen av en trygg och stabil arbetsplats med bra kollegor, meningsfullt arbete och möjligheter till utveckling. Samtidigt lyfts ett behov av ett tydligare ledarskap, att förutsättningarna för att göra ett bra jobb har försämrats samt en oro och osäkerhet kopplat till pågående omorganisation.

Målet bedöms inte vara uppfyllt utifrån resultatet i medarbetarenkäten 2025, där eNPS har minskat jämfört med föregående år.

Under 2026 kommer den nya förvaltningen att arbeta vidare med omorganisationen genom att forma och vidareutveckla avdelningarna gemensamt och därigenom säkerställa avdelningarnas förutsättningar. Det planeras gemensamma insatser och utvecklingsarbete inom kultur, struktur och systematik. Grupp- och ledarutvecklingsinsatser planeras med stöd av Region Gotlands leverantör för grupp- och ledarutveckling.

I årets medarbetarundersökning kommer chefer att arbeta vidare med handlingsplaner utifrån friskfaktorer. Att arbeta med friskfaktorer främjar dialogen samt utvecklingen av den gemensamma arbetsmiljön och verksamheten. Utifrån resultatet finns behov av att stärka arbetet med faktorer som skapar hållbarhet över tid, såsom tydlighet i uppdraget, utrymme för återhämtning och förutsättningar på alla nivåer.

Förvaltningen har arbetat aktivt med de aktiviteter som är kopplade till målet. Teknikförvaltningens kompetensförsörjningsplan beskriver förvaltningens nuläge och de aktiviteter som planeras för att säkerställa en långsiktig kompetensförsörjning. Under året har förvaltningen haft fokus på arbetsmiljö genom att bland annat arbeta med förvaltningens säkerhetskultur.

På avdelnings- och enhetsnivå sker ett kontinuerligt arbete, främst på arbetsplatsträffar, genom att uppmuntra och påminna om vikten av säkerhetsmedvetenhet.

Förvaltningen har arbetat vidare med internt lärande genom att bjuda in besökare från andra delar av verksamheten och externa besökare till arbetsplatsträffar. Olika grupper, och ibland hela enheter, har också genomfört studiebesök i andra verksamheter, både interna och externa. *Vi är TKF*, en stafettsida där alla verksamheter får beskriva sin verksamhet, har löpt på under 2025 och slutförts under hösten. Syftet är att synliggöra den egna verksamheten och ta del av andras, vilket bidrar till ökad stolthet och helhetsförståelse.

³ Employee Net Promoter Score (eNPS) är ett mått på medarbetares vilja att rekommendera sin arbetsplats

Information om status för de olika aktiviteterna i aktivitetsplanen redovisas i bilaga 2, Uppföljning av teknikförvaltningens aktivitetsplan 2025

Indikator	Kön	År 2025	År 2024	År 2023	Bedömning
Net Promoter Score (eNPS)	♂	-15	-12	-4	
Net Promoter Score (eNPS)	♀	-17	-12	-11	
Net Promoter Score (eNPS)	♂	-10	-11	1	

Region Gotland har en myndighetsutövning, i förhållande till företag, där nöjdhetsindex ökar årligen per myndighetsområde och är högre än rikssnittet år 2027

Bedömning



Myndighetsutövning i förhållande till företag mäts för förvaltningens del endast inom området markupplåtelse. Detta omfattar park- och trafikavdelningens tillstånd för nyttjande av offentlig plats, huvudsakligen avseende uteserveringar samt marknads- och evenemangsaktiviteter.

Den återkoppling som erhållits i samband med tillståndsansökningarna har använts för att utveckla riktlinjer och taxa för upplåtelse av offentlig plats. Nya riktlinjer beslutades under våren och bedöms ge tydligare information samt mer rättvisa avgifter, vilket syftar till att förbättra förutsättningarna för ett ökat nöjdhetsindex över tid.

Resultat för nöjdhetsindex för helåret 2025 publiceras våren 2026. Bedömningen nedan baseras därför på preliminära resultat per den 18 januari 2026 och ska tolkas med viss försiktighet. Sedan 2022 har nöjdhetsindex för markupplåtelse ökat årligen (2022: 67, 2023: 70, 2024: 73). De preliminära resultaten för 2025 visar dock en nedgång (72), vilket innebär att utvecklingen är svagare än föregående år. En analys av fritextsvar från sökande visar att den främsta orsaken är långa handläggningstider hos Polismyndigheten, som är tillståndsgivande myndighet för markupplåtelse. Sammantaget bedöms målet ej uppfyllt.

Avdelningen har återkommande dialoger med näringslivsföreträdare, exempelvis Visby Centrum och intresseföreningar på landsbygden, både enskilt och tillsammans med andra företrädare från Region Gotland. Dialogerna syftar till att fånga upp behov, identifiera förbättringsområden och bidra till utveckling av myndighetsutövningen.

Information om status för de olika aktiviteterna i aktivitetsplanen redovisas i bilaga 2, Uppföljning av teknikförvaltningens aktivitetsplan 2025.

Indikator	År 2025	År 2024	År 2023	Bedömning
Företagsklimat Insikt - Markupplåtelse - Index	72.0	72.6	69.6	

Region Gotlands koldioxidutsläpp ska minska årligen. Under perioden 2024-2027 ska den genomsnittliga minskningen uppgå till 15 procent per år

Bedömning

Förvaltningen arbetar aktivt med att minska koldioxidutsläppen genom flera åtgärder kopplade till hållbar mobilitet, energieffektivisering och fossilfri drift. Arbetet omfattar bland annat en ökning av antalet tjänstecyklar samt åtgärder för att underlätta bokning av tjänstecyklar. Under perioden har även förmånscyklar upphandlats till Region Gotlands tillsvidareanställda medarbetare, ett initiativ som drivits gemensamt av teknikförvaltningen (TKF) och regionstyrelseförvaltningen (RSF) och som har sitt ursprung i förvaltningens medarbetardialoger.

Arbete pågår även kontinuerligt med att byta ut bensin- och dieseldrivna maskiner och verktyg till eldrivna inom park- och trafikavdelningen, i den omfattning som är möjlig utifrån tillgången till tillräckligt kraftfulla maskiner samt budgetförutsättningarna. Ergieffektivisering inom vatten- och avloppsavdelningen, avfallsavdelningen och fastighetsavdelningen fortsätter. Därutöver pågår en översyn av upphandlingsunderlagen i samverkan med regionstyrelseförvaltningen (RSF) och det interna miljö- och klimatnätverket, i syfte att stärka hållbarhetskraven i upphandlingar.

Utöver dessa åtgärder arbetar förvaltningen med att planera, genomföra och följa upp olika kommunikations- och utbildningssatsningar inom klimatomställning och klimatanpassning, både internt och externt. Medarbetare har bland annat utbildats inom grön- och klimatanpassningsplan, miljö kvalitetsnormer, ekosystemtjänster och Agenda 2030. Genom initiativet Klimatneutrala Gotland, som ingår i det nationella innovationsprogrammet Viable Cities, engageras flera delar av förvaltningen och ges möjlighet till kunskapshöjande insatser.

Utbytet av den fossila energikällan inom VA-avdelningen bedöms vara avgörande för att koldioxidmålet ska kunna nås. Denna energikälla har stått för en betydande andel av teknikförvaltningens samlade utsläpp. Förvaltningen planerar även att ansöka om finansiering för utbyte av ytterligare en av teknikförvaltningens större utsläppare under kommande år. Denna gång inom fastighetsförvaltningsavdelningen.

Fastigheternas energianvändning baseras till över 99 procent på förnybar energi. De kvarvarande utsläppen bedöms uppgå till 384 ton CO₂e, jämfört med 700 ton föregående år, och förklaras i huvudsak av oljeeldning i detta enskilda objekt.

Utsläppen från egna fordon och arbetsmaskiner har minskat från 799 till 561 ton CO₂e. Minskningen kan kopplas till förvaltningens pågående arbete med fossilfria drivmedel och utbyte av delar av fordonsflottan, där 30 personbilar och lätta lastbilar ersatts med elfordon under året. Antalet elbilar ökade därmed från 17 till 47 och utgör 9,4 procent av personbilarna och de lätta lastbilarna, som totalt omfattar 500 fordon.

Därutöver har trycksänkningar i VA-systemet bidragit till minskad energianvändning, belysning byts successivt ut till LED och implementeringen av fossilfria drivmedel fortsätter inom förvaltningen.

Mot bakgrund av samtliga genomförda och pågående åtgärder bedöms koldioxidmålet vara uppfyllt vid årets slut.

Information om status för de olika aktiviteterna i aktivitetsplanen redovisas i bilaga 2, Uppföljning av teknikförvaltningens aktivitetsplan 2025.

Indikator	År 2025	År 2024	År 2023	Bedömning
Utsläpp från tjänsteresor med privat bil, ton CO2e	24	25	23	
Utsläpp från egna fordon och arbetsmaskiner, ton CO2e	561	799	1 096	
Utsläpp från EI och värme till Region Gotlands egna verksamhetslokaler, CO2e	384	700	765	
Utsläpp från kollektivtrafik, CO2e	*	581	940	
Utsläpp från tjänsteresor bokade av resebyrå (exkl. färja), CO2e	8	*	*	

*I nuläget saknas tillförlitliga underlag för att redovisa utsläpp från kollektivtrafiken.

* I nuläget saknas jämförbara underlag för att analysera utsläpp från tjänsteresor bokade via resebyrå över tid.

Öka antalet invånare i ålder 20-64 med minst 1 000 till mandatperiodens slut

Bedömning



För att bidra till målet om att öka antalet invånare i åldern 20–64 år har teknikförvaltningen under perioden arbetat med flera aktiviteter som bidrar till attraktiva och hållbara livsmiljöer som är robusta även vid förändrade klimatförhållanden.

Klimatanpassningar har integrerats i nya infrastrukturprojekt, upphandlingsmaterial och verksamheternas arbete. Parallellt har kompetensen stärkts genom utbildningsinsatser, nya riktlinjer i översiktsplanen samt reviderade styrdokument. Under 2025 har flera insatser för att förbättra luftkvaliteten genomförts, bland annat genom dammbindning, utökad gatuhållning, sänkta hastigheter och trafikreglering. Mätningar visar att Visby 2025 uppfyller luftkvalitetsnormen för PM10 samt 2030 års nivåer. Hastighetsgränsen har även sänkts i Slite under året för att bidra till minskat buller och damm från trafiken.

Åtgärder har även genomförts som främjar miljön i tätbebyggda områden, ökat säkerhet och tillgänglighet i den offentliga miljön samt bidragit till folkhälsan, bland annat genom utveckling av lekplatser, utegym och parker.

Genom Bidragsbyrån har teknikförvaltningen, tillsammans med regionstyrelseförvaltningen och samhällsbyggnadsförvaltningen, genomfört flera ansökningar om extern finansiering till projekt som bidrar till hållbar samhällsutveckling inom samhällsbyggnadsprocessen.

Antalet invånare i åldern 20–64 år uppgår enligt de senaste tillgängliga uppgifterna till 31 598* per den 1 november 2025, jämfört med 31 781 vid föregående mättillfälle. Utvecklingen de senaste åren visar en negativ trend.

Målet bedöms inte vara uppfyllt utifrån den negativa utvecklingen av antalet invånare i åldern 20–64 år.

Information om status för de olika aktiviteterna i aktivitetsplanen redovisas i bilaga 2, Uppföljning av teknikförvaltningens aktivitetsplan 2025.

Indikator	Kön	År 2025	År 2024	År 2023	Bedömning
Antal invånare 20-64 år, antal	♂	31 598*	31 781	31 944	
Antal invånare 20-64 år, antal	♀	*	15 794	15 806	
Antal invånare 20-64 år, antal	♂	*	15 987	16 138	

*Helårssiffrorna kommer först i slutet av februari

Minska mängden tidningar och förpackningar i hushållens restavfall årligen och med totalt 25 kilo per hushåll under perioden 2024-2027

Bedömning



Teknikförvaltningen har under 2025 arbetat vidare med flera aktiviteter för att stärka arbetet med avfallshantering och sortering. Utredningen och kundundersökningen inför fastighetsnära insamling i Visby innerstad har genomförts, och resultatet har utgjort ett viktigt underlag för den fortsatta planeringen. Samtidigt pågår ett omfattande arbete inför övergången till ett nytt sorteringsystem med nya avfallskärl ska införas i samarbete med entreprenörer och leverantörer med start under 2026.


En kommunikationsplan har tagits fram och kommer att rullas ut i etapper under 2026. Först informeras hushållen om det praktiska utbytet av kärl, därefter följer mer grundläggande information om varför sortering är viktig, och slutligen en fördjupad kommunikation om vad som händer med det insamlade avfallet. Parallellt pågår arbete med att utveckla sorteringsmöjligheter på Region Gotlands arbetsplatser, bland annat genom standardiserade sorteringsstationer och att fler papperskorgar ersätts med gemensamma sorteringslösningar.

Kommunikation och utbildning är fortsatt en central del i arbetet. Förvaltningen driver kampanjer som ”Gör det inte svårare” och ”Tillsammans minskar vi avfallet” och deltar på mässor, skolor och marknader för att möta invånare direkt. Dessutom pågår kompetenshöjande insatser för personal kring avfallssortering och -hantering.

Målet följs upp genom årliga plockanalyser. Resultatet från 2025 års plockanalys, som redovisades i oktober, visar att sorteringsgraden sammantaget har minskat jämfört med tidigare år. Minskningen är särskilt tydlig i restavfallet från flerbostadshus. Analysen pekar på behov av ökad samverkan med fastighetsägare kring utformning och användning av miljörum.

Implementeringen av fastighetsnära insamling 2026 förväntas bidra till en tydlig förbättring i sorteringsgraden de närmaste åren.

Information om status för de olika aktiviteterna i aktivitetsplanen redovisas i bilaga 2, Uppföljning av teknikförvaltningens aktivitetsplan 2025.

Indikator	År 2025	År 2024	År 2023	Bedömning
Mängd tidningar och förpackningar i hushållens restavfall, antal kg	36	28	34	

Minska vattenförbrukningen per person årligen och med totalt 20 procent per person under perioden 2024-2027

Bedömning



Kommentar:


Under 2025 har teknikförvaltningen genomfört flera aktiviteter i syfte att minska vattenförbrukningen. Arbetet har omfattat riktade informations- och kommunikationsinsatser, uppdaterad information på Region Gotlands webbplats samt införande av en app som ger kunder bättre möjlighet att följa sin vattenanvändning. Insatserna har främst riktats mot hushåll, som står för cirka 70 procent av den totala vattenförbrukningen.

Sommaren 2025 präglades av en särskilt ansträngd vattensituation, vilket medförde behov av akuta åtgärder. Bevattningsförbud, trycksänkning och intensifierad kommunikation med boende, besökare och företag genomfördes. Sammantaget ledde detta till en minskning av vattendistributionen med minst 10 procent. Minskningen bedöms dock huvudsakligen bero på restriktioner snarare än varaktiga beteendeförändringar.

Parallellt har förvaltningen genomfört spara-vattenkampanjer, utvecklat pedagogiska insatser och inlett samverkan med besöksnäringen. Bland annat har vattenvisualisering för barn genomförts i samarbete med Fenomenalen. En förstudie kring användning av renat spillvatten i stället för dricksvatten har genomförts och projektering påbörjats.

Prognosen är att målet inte nås fullt ut under året, men att utfallet för 2025 ligger mycket nära målsättningen. Den genomsnittliga vattenförbrukningen uppgår till 123 liter per person och dygn⁴, vilket motsvarar en minskning med 4 procent jämfört med föregående år.

Information om status för de olika aktiviteterna i aktivitetsplanen redovisas i bilaga 2, Uppföljning av teknikförvaltningens aktivitetsplan 2025.

Indikator	År 2025	År 2024	År 2023	Bedömning
Vattenförbrukning per person, antal liter/dygn - Hushåll (enfamiljshus, flerbostadshus och fritidshus)	123	130	126	

⁴ Källa: Uppgifterna är baserade på sammanställningar från Svenskt Vatten, branschorganisation för Sveriges VA-organisationer.

Öka kollektivtrafikens marknadsandel årligen för att nå 10 procent år 2027

Bedömning



Under perioden har ett intensivt arbete bedrivits med både stadslinjenätet och regionbusslinjenätet. Dessa förändringar bedöms vara nödvändiga för att nå målet om en marknadsandel på 10 procent till 2027. Stadslinjenätet utgör en förutsättning för att få regionbusslinjenätet på plats, och regionbusslinjenätet är nödvändigt för att i större omfattning möjliggöra pendling med kollektivtrafik på Gotland.

Stort fokus har även lagts på beteendepåverkande kommunikationsinsatser, vilket är ett arbete som ger effekt över tid. Kommunikationsinsatserna har främst bestått av filmer i sociala medier som fått stort genomslag. En av filmerna har exponerats cirka 1,4 miljoner gånger.

Planeringen av stadslinjenätet har fortsatt, och ett projektdirektiv för infrastrukturåtgärder har skickats till projektavdelningen för att påbörjas i början av 2026.

Regionbussutredningen har varit på remiss hos förvaltningar och intresseföreningar.

Kollektivtrafikens marknadsandel uppgår till 4 procent enligt årets resvaneundersökning, jämfört med 5 procent föregående år, vilket följer den nationella utvecklingen. Målet bedöms därmed som ej uppfyllt. Samtidigt visar verksamhetsmättet totalt antal resor i landsbygds- och stadstrafik en ökande trend i resandet med kollektivtrafik.

Information om status för de olika aktiviteterna i aktivitetsplanen redovisas i bilaga 2, Uppföljning av teknikförvaltningens aktivitetsplan 2025.

Indikator	År 2025	År 2024	År 2023	Bedömning
Kollektivtrafikens marknadsandel, andel (%)*	4	5	8	
Totalt antal resor i landsbygds- och stadstrafik	966 287	950 564	911 896	

*Källa: Kollektivtrafikbarometern Årsrapport 2025, Svensk kollektivtrafik

6 Kvalitetsuppföljning

6.1 Kvalitetsresultat

Teknikförvaltningen säkerställer kvalitet genom att skapa värde tillsammans med den verksamheten finns till för. Förvaltningens processer ska vara värdeskapande, effektiva, rättssäkra, transparenta och förebyggande, och därigenom bidra till social, ekologisk och ekonomisk hållbarhet. För att möta omvärldens krav och verksamheternas behov av förändring bedrivs ett systematiskt kvalitetsarbete med fokus på ständiga förbättringar, digitalisering och innovation.

Kvalitetsarbetet utgår från Region Gotlands kvalitetsmodell, som ger en helhetssyn och ett strukturerat arbetssätt. Modellen bygger på sex framgångsfaktorer som är centrala för att uppnå och bibehålla hög kvalitet:

- Skapa värde med kunder och intressenter
- Leda för hållbarhet
- Involvera motiverade medarbetare
- Utveckla värdeskapande processer
- Förbättra verksamheten och skapa innovation
- Basera beslut på fakta

Nedan redovisas exempel på hur teknikförvaltningen arbetar systematiskt med kvalitet utifrån dessa framgångsfaktorer.

Skapa värde med kunder och intressenter

Hamnavdelningen arbetar strukturerat med kvalitet genom regelbunden och dokumenterad dialog med sina kunder. Återkommande kundmöten genomförs minst en gång per år med samtliga kunder och två gånger per år med större kunder. Vid mötena följs verksamheten upp, genomförda förändringar utvärderas och utvecklingsbehov identifieras. Protokollföring och uppföljning säkerställer att dialogen leder till konkreta förbättringar och anpassning av verksamheten utifrån kundernas behov.

Park- och trafikavdelningen arbetar även med att skapa värde för invånare och intressenter genom dialog i planering och utveckling av offentliga miljöer och trafiklösningar. Dialoger med lokala intresseföreningar och berörda målgrupper används som underlag för att anpassa lösningar efter lokala behov, vilket bidrar till ökad användbarhet och acceptans i genomförda åtgärder.

Leda för hållbarhet

VA-avdelningen arbetar systematiskt med hållbarhet genom fokus på arbetsmiljö, säkerhetskultur samt säkerhet och beredskap i en samhällsviktig verksamhet. Självskattning av säkerhetskultur och gemensamma workshops om riskmedvetenhet har genomförts och följs upp i ordinarie forum. Arbetet har stärkts genom utveckling av strukturerade verktyg, såsom konsekvensmatris kopplad till Region Gotlands beredskapslägen, vilket bidrar till mer robust och långsiktig verksamhetsstyrning.

Involvera motiverade medarbetare

Park- och trafikavdelningen har involverat medarbetare i utvärderingen av genomförd omorganisation. Genom dialog och intervjuer har förbättringsområden identifierats, vilket har skapat delaktighet, gemensamt ansvar och bättre underlag för fortsatt utveckling av verksamheten.

Utveckla värdeskapande processer

Fastighetsförvaltningsavdelningen har arbetat systematiskt med att utveckla och standardisera sina värdeskapande processer genom översyn av rutiner, projekteringsanvisningar och införande av gemensamma systemstöd. Årlig uppföljning av energianvändning och vattenförbrukning används som underlag i hållbarhetsarbetet och har bidragit till förbättrade resultat avseende resurseffektivitet och minskad klimatpåverkan (CO₂) över tid.

Park- och trafikavdelningen har även stärkt sina arbetsätt genom mer strukturerad planering och uppföljning i den operativa verksamheten. Införande av planeringsverktyg

och tydligare struktur för återkommande aktiviteter har bidragit till ökad förutsägbarhet, bättre styrning och förbättrade möjligheter till uppföljning av utförda insatser.

Förbättra verksamheten och skapa innovation

Inom avfallsverksamheten har systematisk uppföljning av synpunkter, kundklagomål och kvalitetsutfall legat till grund för beslut om att driva Gotlands återvinningscentraler i egen regi. Beslutet baserades på analys av återkommande brister i kvalitet, ordning och kundupplevelse.

Efter förändringen har antalet kundklagomål minskat, sorteringskvaliteten förbättrats och ordningen på återvinningscentralerna stärkts. Exemplet visar hur uppföljning, analys och organisatoriska beslut har omsatts i konkreta förbättringar av verksamhetens kvalitet.

Basera beslut på fakta

Park- och trafikavdelningen har arbetat faktabaserat för att förbättra luftkvaliteten i Visby. Genom analys av mätdata avseende partikelhalter (PM10), damminnehåll på vägar samt samverkan med externa expertaktörer har åtgärder som utökad städning, dammbindning och justerade metoder för halkbekämpning prioriterats. Arbetssättet har bidragit till mer träffsäkra insatser och förbättrad luftkvalitet.

VA-avdelningen har använt multikriterieanalys som metodiskt beslutsstöd vid val av ny vattentäkt för Visby distributionsområde. Genom att väga samman tekniska, miljömässiga och samhällliga kriterier har beslutsprocessen blivit mer transparent och spårbar, vilket stärker kvaliteten i långsiktiga strategiska beslut.

Avfallsverksamheten har även arbetat faktabaserat genom analyser av taxestruktur och ekonomiska underlag. Översyn av avfallstaxan och anpassning av den ekonomiska kodplanen har förbättrat beslutsunderlagen och stärkt styrning och transparens i verksamheten.

Exemplen visar hur teknikförvaltningen arbetar systematiskt med kvalitet genom att koppla dialog, strukturerade arbetssätt och faktabaserade beslut till konkreta åtgärder och resultat. Arbetssätten bidrar till förbättrad kvalitet, ökad hållbarhet och bättre förutsättningar för långsiktig utveckling inom förvaltningens verksamheter.

6.2 Inkomna synpunkter

Under perioden 1 januari–31 december 2025 inkom 716 synpunkter till teknikförvaltningen. Synpunkterna avser flera av förvaltningens verksamhetsområden och består av beröm, klagomål och förbättringsförslag.

Synpunkterna rör i huvudsak frågor som påverkar vardagen för invånare, besökare och företag, såsom tillgänglighet, trafik- och transportlösningar, vatten- och avfallsfrågor samt användning och skötsel av offentliga miljöer. En stor andel av synpunkterna avsåg områden inom park- och trafikverksamheten, vilket speglar förvaltningens breda ansvar för trafik, kollektivtrafik och offentliga miljöer.

Beröm avser främst bemötande, återkoppling och genomförda insatser. Klagomål och förbättringsförslag rör ofta tillgänglighet, information, ordning samt förändringar som upplevs påverka vardagen. Sammantaget visar synpunkterna på ett engagemang i frågor som rör förvaltningens ansvar och en vilja att bidra till förbättringar i den gemensamma livsmiljön.

Synpunktshanteringen är en del av den löpande dialogen mellan Region Gotland och medborgarna och används som underlag för återkoppling, uppföljning och utveckling i det dagliga arbetet.

I avsnittet redovisas två exempel på hur synpunkter som inkommit under året har hanterats och lett till åtgärd och förbättring i verksamheten.

Exempel 1

Typ av synpunkt: Klagomål

Synpunkt

Synpunkten avsåg återkommande ordningsstörningar på en parkeringsyta vid Wisbygymnasiet under kvälls- och nattetid. Boende upplevde störningar i form av buller, bilkörning och samlingar av fordon och efterfrågade åtgärder för att begränsa tillträde till parkeringen nattetid samt ökad bevakning.

Åtgärd

Fastighetsförvaltningsavdelningen hanterade ärendet i samverkan med park- och trafikavdelningen. En reglering infördes genom skyltning som begränsar obehörigt tillträde till parkeringen under nattetid. Dialog fördes även kring bevakningsåtgärder och samordning med andra berörda aktörer.

Utveckling/förbättring

Efter att skyltning med nattlig reglering sattes upp har inga ytterligare synpunkter inkommit avseende ordningsstörningar på platsen. Åtgärden har därmed bidragit till ökad ordning och trygghet för närboende.

Exempel 2

Typ av synpunkt: Förbättringsförslag

Under 2025 inkom 51 synpunkter till avfallsavdelningen, varav 50 avslutades. Synpunktshanteringen präglas av korta handläggningstider; den genomsnittliga svarstiden under året var fyra dagar.

Synpunkt

Ett förbättringsförslag inkom avseende hanteringen av nedläggningen av en återvinningsstation i Ronehamn. Synpunktslämnaren föreslog en alternativ lokalisering av återvinningsstationen i området.

Åtgärd

Avfallsavdelningen återkopplade till synpunktslämnaren och informerade om pågående arbete med att hitta en ny plats för återvinningsstationen. I återkopplingen gavs även information om vilka förutsättningar som behöver vara uppfyllda för etablering, såsom marktillstånd och bygglov, samt om den kommande hemsorteringen.

Utveckling/förbättring

Synpunkten har bidragit till fortsatt dialog och har gett underlag för hur avfallsavdelningen kommunicerar vid förändringar som påverkar tillgången till återvinningslösningar.

7 Väsentliga personalförhållanden

Ny förvaltning - teknik och samhällsbyggnadsförvaltningen

Under hösten presenterades förslaget till en ny organisation för en sammanhållen samhällsbyggnadsprocess. Därefter vidtogs ett gediget arbete med dialog och riskbedömningar på såväl förvaltning som på avdelningar och enheterna. Efter genomförd samverkan i Region Gotlands centrala samverkanskommitté beslutade regiondirektören att samhällsbyggnadsförvaltningen och teknikförvaltningen samt vissa roller från regionstyrelseförvaltningen skulle slås samman till en ny förvaltning.

I december kommunicerades att rekryteringen av avdelningschefer och seniora sakkunniga vid den nya teknik- och samhällsbyggnadsförvaltningen var klar och att alla tjänster var tillsatta. Den nya förvaltningens målsättningen är att öka drivkraften genom att tillsätta chefer som kan fokusera på personalansvar och ekonomi, samtidigt som man förstärker med seniora sakkunniga som fokuserar på den fortsatta utvecklingen inom VA, avfall och genomförande av projekt. Den nya teknik- och samhällsbyggnadsförvaltningen trädde i kraft den 1 januari 2026.

Förmåner och friskvård

Under 2024 antogs en ny riktlinje för förebyggande hälsa och friskvård fram och från och med den 1 januari 2025 har alla medarbetare fått 3 000 kronor i friskvårdsbidrag och även friskvårdstid motsvarande en timme i veckan när arbetet så tillåter. Detta som ytterligare ett erbjudande till medarbetarna i syfte att vara en attraktiv arbetsgivare samtidigt som Region Gotland fortsätter att arbeta förebyggande med hälsa och ett hållbart arbetsliv. I medarbetarenkäten ställdes 2025 frågan om man har möjlighet att ta ut friskvård under arbetstid där visade resultatet att 66 procent i förvaltningen kan ta ut friskvårdstid varje vecka och två procent angav att de ej kan ta ut friskvårdstid. Under 2025 har det också varit möjligt för regionens medarbetare att ta del av erbjudande om förmånscykel.

Arbetsmiljösystem

Region Gotlands leverantör av arbetsmiljösystemen blev den 23 augusti utsatt för ett allvarligt cyberangrepp vilket medförde att systemen stängdes ner. Region Gotland öppnade åter upp systemen den 5 november efter att ha säkerställt att leverantören lever upp till de säkerhetskrav som ställs. Förvaltningen har under året arbetat med att öka kännedomen och användarvänligheten för avvikelseystemet som en del av förvaltningens aktivitetsplan. Under driftstoppet återgick Region Gotland till manuell hantering av arbetsmiljöavvikelser.

Säkerhetskultur

På avdelnings- och enhetsnivå sker ett kontinuerligt arbete, främst på arbetsplatsträffar, med att uppmuntra och påminna om vikten av säkerhetsmedvetenhet i form av riskbedömning, användande av skyddsutrustning samt avvikelserapportering. En gemensam workshop för skyddsombud genomfördes under våren för att gemensamt ta fram aktiviteter i det fortsatta arbetet. Förvaltningens chefscaféer har haft säkerhetskultur som stående punkt för att ge tillfälle för kunskaps- och erfarenhetsutbyte.

7.1 Antal årsarbetare enligt produktion

Antal årsarbetare enligt produktion mäter sysselsättning minus frånvaro. Frånvaron påverkas exempelvis av sjukfrånvaro, föräldraledighet och tjänstledighet. Semester tas inte

bort. Antal årsarbetare enligt produktion har på totalen minskat med två till 520.5. Sett till tillsvidareanställda årsarbetare enligt produktion så ökar förvaltningen med tre årsarbetare vilket är i paritet med ökningen av antal tillsvidareanställda där förvaltningen ökat med tre anställda från 530 anställda till 533. Tidsbegränsat anställda minskar med fem årsarbetare enligt produktion från 44.3 till 39.1. Minskningen beror på lägre faktiskt arbetad tid.

På park- och trafikavdelningen har antalet anställda minskat. Orsaken är att antalet vakanser är större än förra året samt att vissa längre ledigheter inte har vikariesatts. Antal tjänster har utökats med två befattningar med anledning av att budget getts för två nya roller för arbete i plan- och exploateringsprocesser. Trots det är antalet medarbetare i produktion lägre än förra året på grund av vakanser. På verksamhetsstöd har antal medarbetare i kundtjänst minskat med två då avtalet med samhällsbyggnadsförvaltningen om bygglovsärenden sades upp vid årsskiftet.

Vatten- och avloppsavdelningen har gjort en förändring med omvandling av sex visstidsanställningar från sommarperioden till två tillsvidareanställningar på helårsbasis. Avdelningen har även haft personal som är åter i arbete efter tjänstledighet. På försörjningsavdelningen har tidsbegränsade anställningar övergått till tillsvidareanställningar. Ytterligare en arbetsledare har anställts på städ i den genomförda omorganisationen, så att varje städområde har två arbetsledare till sitt förfogande. Fastighetsförvaltningen är i samma numerär i jämförelse med föregående period 2024.

	Genomsnitt antal årsarbetare enl. produktion för 12 mån t.o.m. Nov 2025	Genomsnitt antal årsarbetare enl. produktion för 12 mån t.o.m. Nov 2024	Förändring mot Nov 2024
Alla anställningsformer	520.50	522.46	-2
Tillsvidare	481.41	478.13	3
Tidsbegränsad	39.09	44.33	-5

Antal årsarbetare enl. produktion: sysselsättning - frånvaro (ex. tjänstledighet, föräldraledighet, sjukdom) Semester tas inte bort

7.2 Övertidsanalys

Övertiden har totalt sett minskat i förhållande till samma period förra året.

På park- och trafikavdelningen minskar övertiden något i förhållande till samma period förra året, vilket främst beror på färre snöröjningsinsatser under beredskap. Övertidstimmarerna fördelas på drygt 700 timmar störning vid beredskap och resten traditionell övertid. Denna övertid kan främst kopplas till evenemang så som Hansedagarna och Almedalsveckan, där övertiden var särskilt hög i år på grund av just Hansedagarna som också sammanföll med studentfirande och studentbal. Bara under juni månad hade avdelningen 530 timmar övertid på grund av nämnda evenemang.

På fastighetsavdelningen har övertiden ökat med 247 timmar och mertiden har minskat. Fastighetsavdelningen har fyra beredskapsgrupper där ungefär hälften av tidsuttaget är riktat mot sjukvårdens verksamhet genom bland annat mottagande av helikopter.

Beslutet om att driva återvinningscentral i egen regi föregående år innebar ökad övertid vid övertagandet. Därefter har övertiden minskat eftersom verksamheten har kunnat planera för bemanningen mer långsiktigt. Avdelningen har avropat externa entreprenörer för slamhämtning för att stötta upp vid arbetstoppar.

Försörjningsavdelningens städverksamhet har med en ny form av schemaläggning, framför allt avseende helgverksamheten, vilket minskat övertiden.

Hamnavdelningens övertid är kopplat främst mot linjetrafiken samt kryssningsverksamheten och utfallet följer föregående år samt mängden anlop till hamnen.

På VA-avdelningen har den totala övertiden minskat något, det är huvudsakligen tre enheter som har övertid och det är de enheter som har beredskap; vatten-, avlopps- och underhållsenheten.

	Timmar Jan - Nov 2025	Timmar Jan - Nov 2024	Förändring fg år
Mertid och övertid	10 871.37	12 128.32	-1 257
t12 Övertid	10 830.12	11 712.54	-882
t14 Mertid	41.25	415.78	-375

Tabellen visar periodens över- och mertid uttryckt i timmar

7.3 Sjukfrånvaro

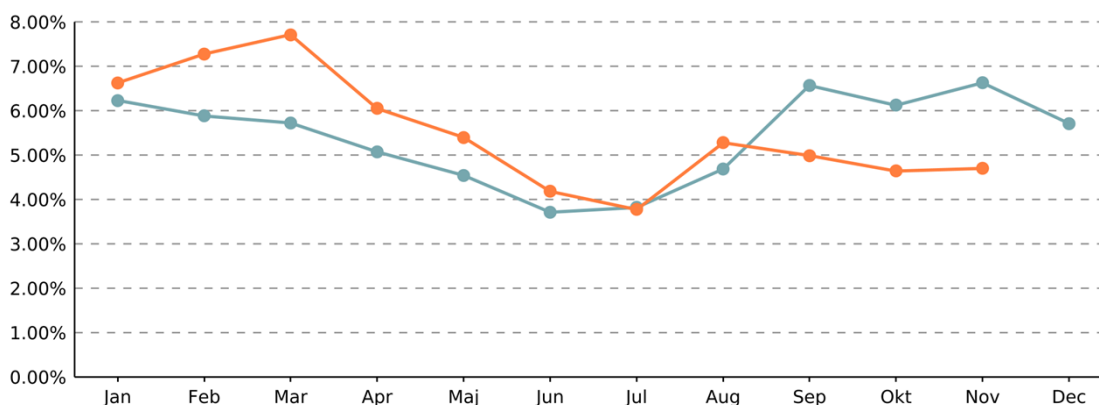
Den ackumulerade sjukfrånvaron visar en ökning för perioden med total sjukfrånvaro på 5,48 procent jämfört med motsvarande period 2024 då resultatet var 5,36 procent. Av den totala sjukfrånvaron utgör korttidssjukfrånvaron (dag 1-14) 3,61 procent.

Sjukfrånvaron är högst i åldersgruppen under 29 år med 6,81 procent där korttidssjukfrånvaron utgör 5,80 procent. Sjukfrånvaron är lägst i åldersgruppen 30-49 år med 4,71 procent där korttidssjukfrånvaron utgör 3,55 procent.

Flertalet verksamheter vittnar om ökat antal långtidssjukskrivningar samt en hög spridning av virus såsom influensa och förkylning under våren. Under september till november har sjukfrånvaron legat under 2024 års nivåer. Förvaltningens sjuktal följer Region Gotlands sjuktal med högre sjuktal under våren och lägre under höstperioden, jämfört med föregående år. På grund av högre sjukfrånvaro under våren är periodens totala sjukfrånvaro högre än 2024.

	Sjuktal % Jan - Nov 2025	Sjuktal % Jan - Nov 2024	Förändring % enheter
Alla	5.48	5.36	0.12
Kvinna	6.84	6.64	0.20
Man	4.53	4.46	0.07

Sjuktal visar hur stor andel av den avtalade anställningstiden för perioden anställda varit frånvarande på grund av sjukdom.



Här visas sjuktal månad för månad under 2025 (orange linje) samt sjuktal månad för månad under 2024 (blå linje).

8 Ekonomisk uppföljning

8.1 Årets resultat

2025 års totala budgetavvikelse för teknikförvaltningen uppgår till -1 miljoner kronor. Avvikelsen för den skattefinansierade verksamheten uppgår till 22,1 miljoner kronor och för de avgiftsfinansierade verksamheterna sammantaget till -23,1 miljoner kronor.

Skattefinansierad verksamhet

Kollektivtrafikens budgetavvikelse uppgår till 4,8 miljoner kronor. Den allmänna kollektivtrafikens överskott uppgår till 14 miljoner kronor och den särskilda kollektivtrafikens underskott är -10,5 miljoner kronor. Överskottet inom den allmänna kollektivtrafiken visar sig främst som en positiv budgetavvikelse på köp av huvudverksamhet eftersom kostnaderna för avtalet med trafikoperatören för den allmänna kollektivtrafiken inte ökat i den omfattning som väntats. Underskottet för den särskilda kollektivtrafiken beror i grunden på en underfinansierad budget men även på att nyttjandet ökat något. Vissa åtgärder för att minska underskottet har beslutats och vissa föreslagna åtgärder väntar ännu på beslut. Utöver det visar ledningsfunktionen för kollektivtrafiken ett överskott på 1,2 miljoner kronor, främst på grund av vakant enhetschefstjänst. Inför 2026 kommer driftsramen för den särskilda kollektivtrafiken att öka med 5 miljoner, utöver indexuppräknning, men det kommer inte att räcka för att täcka underskottet.

Fordonsorganisationen redovisar ett negativ utfall om -0,8 miljoner kronor. 2025 har inte inneburit samma positiva utfall när fordon har sålts som tidigare år.

Fordonsorganisationens kunder fick under hösten en hyresfri månad med ambitionen att uppnå ett nollresultat vilket förklarar minusresultatet. Park- och trafikverksamhetens övriga verksamheter redovisar positivt utfall jämfört med budget om 6,1 miljoner kronor.

Parkverksamheten har en budget i balans medan trafik- och gataenhetens utfall uppgår till 6,5 miljoner kronor till följd av vakanta tjänster och att kostnaderna för vinterväghållningen blev lägre än budgeterat. Kapitalkostnaderna blev också lägre än budgeterat bland annat till följd av att Kopparsviksbron inte färdigställdes före sommaren som planerat. Även fordons- och anläggningsenheten redovisar överskott, 1,1 miljoner kronor, till följd av vakanta tjänster och därmed underförbrukning av budgeterade personalkostnader.

Offentlig plats och avdelningsstöd visar ett överskott på 1,6 miljoner, på grund av större

intäkter för markupplåtelse än budgeterat. Avdelningsövergripande funktion visar ett underskott på -3 miljoner kronor, vilket var förväntat med tanke på att här redovisas post för planerat underskott för icke kompenserade kapitalkostnader (2,6 miljoner kronor), som ger lägre intäkter än budgeterat för posten övriga intäkter. Utöver det har kostnader för tillfällig bro vid Kopparsvik om 0,6 miljoner kronor bidragit till underskottet.

Försörjningsverksamheten har belagts med ett besparingsbeting 2025 om 2,4 miljoner kronor. Detta till trots redovisas ett positivt resultat för året om 5,4 miljoner kronor. Hjälpmedelscentralens utfall uppgår till 3,4 miljoner kronor och beror främst på högre intäkter till följd av utökat tjänsteutbud, hög efterfrågan samt lägre personalkostnader till följd av vakanser. Städverksamheten har ett positivt utfall om 3,2 miljoner kronor till följd av högre intäkter och effektivare bemanningsplanering. Vaktmästeri och transport redovisar fortsatt negativt utfall, -1,3 miljoner kronor, till följd av den underfinansierade portoverksamheten (-2 miljoner kronor).

Fastighetsförvaltningens utfall är positivt, 4,5 miljoner kronor. Tilläggsanslag om 12 miljoner kronor för sanering av Södervärnsskolans gård beviljades under hösten men endast 9,3 miljoner har förbrukats vilket förklarar 2,7 miljoner av verksamhetens positiva utfall. Kostnader för VA, fjärrvärme, elnätsavgifter, bevakning och försäkringar med mera har ökat men kompenserats av ökade intäkter för internhyra och bidrag.

Förvaltningsledning och kostnader för tekniska nämnden redovisar en positiv budgetavvikelse om 1 miljon kronor till följd av lägre kostnader för företagshälsovård och köpta tjänster. Projektavdelningens utfall om 0,9 miljoner kronor förklaras av högre debiteringsgrad för avdelningens projektledare än budgeterat till följd av en fortsatt stor investeringsverksamhet. Hamnverksamheten redovisar en budget i balans.

Avgiftsfinansierad verksamhet

Tre av förvaltningens fyra avgiftsfinansierade verksamheter redovisar negativa utfall för 2025. Avfallsavdelningen redovisar ett positivt resultat om 1 miljon kronor. Såväl intäkter som kostnader är högre än budgeterat. Intäkter av taxor och avgifter är högre än budgeterat avseende slam och hushållsavfall. Det utökade uppdraget avseende insamling av förpackningsavfall har under första delen av 2025 inneburit osäkerhet kring hur väl finansieringsmodellen med bidrag från Naturvårdsverket skulle täcka de kostnader uppdraget fört med sig. Det har dock visat sig att kostnadstäckningen varit god. Kostnaderna är högre än de budgeterade för bland annat personal, avfallsskatt och fordonshyra. Ett, sen tidigare, avbrutet investeringsprojekt för Slite deponi har uttrangerats och belastat 2025 års resultat.

Resultatet för VA uppgår till -20 miljoner kronor. Intäkterna är totalt sett 5 miljoner kronor högre än budgeterat trots lägre intäkter från abonnenterna. Det är högre bidragsintäkter samt högre intäkter för exploateringsverksamhet som kompenserar. Kostnaderna har dock ökat avsevärt mer än intäkterna och är 24,9 miljoner högre än budget. Anskaffningar av utrustning i beredskapssyfte har gjorts om totalt 2,9 miljoner kronor vilka har bidragsfinansierats. Kostnader för material för reparation och underhåll överskrider budget med 7,8 miljoner kronor, hyra för tillfälligt vattenverk, paviljong på Skarphäll och ny lokal för VA-verkstad innebär budgetöverskridanden om närmare 8 miljoner kronor. Kostnader för kvittblivning av farligt avfall, larm, bevakning, tillsyn, bygglov och kundförluster bidrar också till budgetöverskridandet. Dessa högre kostnader vägs till del upp av förseningar i investeringsverksamheten som inneburit lägre kapitalkostnader.

Linjehamnens resultat uppgår till -3,1 miljoner kronor. Beslut har fattats om att nyttja eget kapital och därför har budgeten upprättats som innebär ett negativt resultat om -3 miljoner kronor. Såväl intäkter som kostnader är högre än budgeterat då exempelvis mer el sålts när fartygen ansluter sig i hamnen. Obudgeterade kostnader har tillkommit för reparation och modifiering av en bilramp samt lagning av asfalt vilka till del vägs upp av försäkringsersättning.

Kryssningskajens utfall uppgår till -1,1 miljoner kronor. Resultatet påverkas negativt efter att internräntan höjdes inför 2025 från 2 procent till 2,5 procent. Indexuppräknning av intäkten för kryssningskajen görs vart femte år.

Kontostruktur	Budget Jan - Dec 2025	Utfall Jan - Dec 2025	Avvikelse Jan - Dec 2025	Utfall Jan- Dec 2024	Förändring utfall %
Resultat	-268 118	-269 117	-999	-247 585	8,7
INTÄKTER	1 599 171	1 653 219	54 049	1 613 033	2,5
Taxor och Avgifter	502 422	499 966	-2 456	467 664	6,9
Bidrag	30 073	48 274	18 201	49 980	-3,4
Försäljning vara/tjänst	359 598	365 310	5 712	390 884	-6,5
Intern resursfördelning	23 068	30 285	7 217	25 067	20,8
Övriga intäkter	684 010	709 385	25 375	679 439	4,4
KOSTNADER	-1 867 289	-1 922 336	-55 048	-1 860 619	3,3
Personal	-373 398	-364 791	8 608	-344 382	5,9
Köp av tjänst	-79 295	-86 214	-6 919	-116 849	-26,2
Köp huvudverksamhet	-232 040	-216 118	15 922	-216 270	-0,1
Förbrukn. mtrl	-159 671	-179 774	-20 103	-174 434	3,1
Lokaler	-347 676	-376 013	-28 337	-345 234	8,9
Avskrivn. internränta	-399 577	-397 542	2 035	-354 149	12,3
Intern resursfördelning	-28 648	-28 080	568	-27 323	2,8
Övriga kostnader	-246 983	-273 804	-26 820	-281 978	-2,9

I tabellen visas intäkter och kostnader för perioden, både budgeterade och redovisade samt budgetavvikelsen i tkr. I tabellen finns även fjolårets redovisade intäkter och kostnader samt förändringen av utfall mellan åren uttryckt i procent.

	Budget Jan - Dec 2025	Utfall Jan - Dec 2025	Avvikelse Jan - Dec 2025	Utfall Jan- Dec 2024	Förändring utfall %
22 Teknisk nämnd	-268 118	-269 117	-999	-247 585	8,7
22000 TKF Förvaltningsledning	-2 211	-1 172	1 039	-1 367	-14,2
22001 TKF Verksamhetsstöd	-12	-237	-225	1 908	-112,4
22002 Projektavdelning	-8 773	-7 861	912	-6 948	13,1
22003 Park- och trafikavdelning	-231 329	-221 180	10 149	-210 720	5,0
22004 VA-avdelning	0	-19 957	-19 957	-34 917	-42,8
22005 Fastighetsavdelning	-19 506	-14 786	4 720	-2 917	406,9
22006 Hamnavdelning	-8 700	-12 786	-4 086	-7 677	66,6
22008 Avfallsavdelning	0	1 037	1 037	9 867	-89,5
22009 Försörjningsavdelning	2 413	7 824	5 411	5 185	50,9

8.2 Intäkts- och kostnadsutveckling

Intäkterna har under perioden ökat med 40,2 miljoner kronor och kostnaderna med 61,7 miljoner kronor, jämfört med samma period förra året och nettokostnadsutvecklingen uppgår till 8,7 procent.

Den intäktsstyp som ökat mest är avgifter och taxor som ökat med 32 miljoner kronor. Det är i huvudsak VA-verksamhetens höjda taxor som förklarar 33,5 miljoner kronor av ökningen. Inför 2025 höjdes VA-taxan med 15 procent för bruksavgifter och 10 procent för anläggningsavgiften. Övriga intäkter har ökat med 30 miljoner kronor. I den posten finns fastighetsförvaltningsavdelningens ökade internhyror med 39,5 miljoner kronor som förklaras av höjda internhyror och hyror för tillkommande objekt så som exempelvis varuförsörjningens nya lokal och Hemse ishall. Hjälpmedelscentralens ökade intäkter har bidragit med 13,6 miljoner kronor samtidigt som park- och trafikavdelningens förändrade redovisningsmodell för interna kostnader har haft motsatt effekt med lägre intäkter om 23 miljoner kronor.

Intäkter för försäljning vara/tjänst har minskat med totalt 25,6 miljoner kronor vilket förklaras av park- och trafikavdelningens förändrade redovisningsprincip mellan de egna verksamheterna. Försörjningsverksamhetens intäkter har här ökat med 10,1 miljoner kronor där städverksamheten står för 6,5 miljoner kronor och hjälpmedel/varuförsörjning för 1,9 miljoner kronor. Statsbidragen har minskat i jämförelse med motsvarande period förra året för park- och trafikavdelningen och fastighetförvaltningsavdelningen.

Den kostnadstyp som ökat mest jämfört med samma period förra året är avskrivningar och internränta. Störst ökning står fastighetsförvaltningsavdelningen för, 23,9 miljoner kronor, men även VA har en påtaglig ökning, 12,2 miljoner kronor.

Kostnaderna för lokaler har ökat med totalt 30,8 miljoner kronor och även här är den största ökningen inom fastighetsförvaltningen, 14,7 miljoner kronor, till följd av nytillkomna objekt. För hamnverksamheten är ökningen 8 miljoner kronor och avser reparation och underhållsarbeten. Försörjningsverksamhetens nya lagerlokal innebär högre

lokalkostnader och ger en avvikelse jämfört med samma period förra året om 4 miljoner kronor.

Park- och trafikavdelningens förändrade redovisningsmodell har gjort att kostnader för köp av tjänst ser ut att ha minskat med totalt 33,7 miljoner kronor och förändringen påverkar också posten övriga kostnader. Den förändrade redovisningsmodellen innebär att avdelningsinterna debiteringen kraftigt har minskats vilket, som sagt, har påverkat såväl intäkter som kostnader.

Personalkostnaderna har ökat med 20,4 miljoner kronor vilket motsvarar 5,9 procent. Utfallet av årets lönerörelse var löneökningar om 3,3 procent. Att kostnaderna ökat mer beror på att semesterlöneskulden per 31 december 2025 har ökat.

Kontostruktur	Utfall Jan - Dec 2025	Utfall Jan- Dec 2024	Förändring	Förändring %
Resultat	-269 117	-247 585	-21 532	8.7
INTÄKTER	1 653 219	1 613 033	40 186	2.5
Taxor och Avgifter	499 966	467 664	32 302	6.9
Bidrag	48 274	49 980	-1 706	-3.4
Försäljning vara/tjänst	365 310	390 884	-25 574	-6.5
Intern resursfördelning	30 285	25 067	5 218	20.8
Övriga intäkter	709 385	679 439	29 946	4.4
KOSTNADER	-1 922 336	-1 860 619	-61 718	3.3
Personal	-364 791	-344 382	-20 409	5.9
Köp av tjänst	-86 214	-116 849	30 635	-26.2
Köp huvudverksamhet	-216 118	-216 270	152	-0.1
Förbrukn. mtrl	-179 774	-174 434	-5 340	3.1
Lokaler	-376 013	-345 234	-30 779	8.9
Avskrivn. internränta	-397 542	-354 149	-43 393	12.3
Intern resursfördelning	-28 080	-27 323	-757	2.8
Övriga kostnader	-273 804	-281 978	8 174	-2.9

I tabellen redovisas periodens faktiska intäkter och kostnader för innevarande år och föregående år i tkr. I kolumn tre och fyra visas förändringen mellan åren i tkr respektive procent.

8.3 Investeringar

2025 års grundbudget för teknikförvaltningens investeringar uppgår till 408,6 miljoner kronor och kompletteringsbudgeten uppgår till 368,9 miljoner kronor. 226,5 miljoner kronor har under årets omdisponerats från andra förvaltningar till teknikförvaltningen och tilläggsanslag om 34,5 miljoner kronor har beviljats för investering i nytt ställverk vid Visby lasarett och anpassning av lokaler för försörjningsverksamheten. Det här innebär att investeringsbudgeten totalt uppgår till 1 038 miljoner kronor. 590,6 miljoner kronor har förbrukats under året vilket innebär en upparbetningsgrad om 57 procent.

Investeringar i skattefinansierad verksamhet

Det nybyggnadsprojekt som medför störst utgift under året är nybyggnad av särskilt boende i Klintehamn, 61,9 miljoner kronor. Bygget av det nya badhuset fortskrider och har förbrukat 61 miljoner kronor under 2025.

Den nya idrottshallen i Roma har nu under januari 2026 beviljats bygglov vilket innebär att projektet är något försenat och har förbrukat 1,9 miljoner kronor av de budgeterade 60,3 miljoner kronorna. Den nya akutmottagningen på Visby lasarett har tagits i drift och projektet har inte förbrukat hela budgeten. Inte heller lasarettets nya kallelse-signalsystem har förbrukat hela investeringsbudgeten om 33 miljoner kronor utan har en underförbrukning närmare 8 miljoner kronor. Signalsystemet har tagits i drift och ansvarsfrågan för det nya systemet för kritiska larm har klargjorts.

Årets totala budget för fastighetsägaransvar uppgår till 104 miljoner kronor varav 87,4 miljoner kronor har upparbetats i år. Det enskilt största projektet är renoveringen av Korpens tak med en budget om 24,6 miljoner kronor, där 12,6 miljoner kronor har förbrukats i år. Ett annat mer omfattande projekt är renovering av Hemse ishall som under 2025 inneburit en investeringsutgift om 7,9 miljoner kronor. Två andra lite större projekt är nya tak på Sankt Hansskolans idrottshall och Gråboskolan med ett utfall om 7,7 miljoner kronor. En del planerade projekt har fått skjutas framåt i tiden då vissa fastigheter drabbats av skador som har behövt åtgärdas omgående såsom Sankt Olofsalen på Korpen 1,6 miljoner kronor, förskolan Korallen 2,2 miljoner kronor, golvet i Ica Maxi arena 3,1 miljoner kronor och förskolan Tallen, 1,3 miljoner kronor.

Förvaltningarna kan beställa verksamhetsanpassning för de lokaler de hyr. I sådana fall förs investeringsbudget för respektive projekt över från beställande förvaltning till fastighetsförvaltningsavdelningen. Budgeten för sådana projekt uppgick 2025 till 37,7 miljoner kronor och 17,5 miljoner kronor har förbrukats under året. Av årets budget för utbyte av armaturer och belysning till LED om 14,8 miljoner kronor har 13,9 miljoner kronor förbrukas. Renoveringen av Visby lasarettets ställverk pågår och 30,4 miljoner kronor har upparbetats 2025 av budgeterade 45,8 miljoner kronor. Ställverksprojektet för Korpen kommer genomföras efter att lasarettets ställverk är klart, eftersom de båda projekten nyttjar samma personalresurser.

Budgeten för investeringar i stadsmiljö, gator och vägar uppgick till 53,6 miljoner kronor. Beläggningsprogrammet har fortgått enligt plan och använt samtliga investeringsmedel (10,9 miljoner kronor), liksom de investeringar som är kopplade till enskilda vägar med stadsbidrag (1,5 miljoner kronor).

Övriga trafikinvesteringar har genomförts till ett värde om 5 miljoner kronor. Dessa omfattar reinvesteringar i LED-belysning, investeringar i korsningen Gutevägen/Söderväg samt parkeringsautomater. Planen var att påbörja investering i trafiksignaler vid Vattentornet i Visby, men arbetet kommer att påbörjas 2026 och investeringsmedel kommer att föras över från 2025 investeringsbudget för detta projekt.

Investeringsbudget för 2025 har beviljats för belysning i Visby innerstad, men budgeten har inte upparbetats på grund av att projektet utökats till att omfatta även investeringar för VA och GEAB, varför projektet kräver mer omfattande planering. Förhoppningen är att första delen kan genomföras under 2026.

Parkverksamheten har investerat i toaletter och utrustning i enlighet med handlingsplanen för bad- och besöksplatser, lekplatsen i Almedalen har fått ett rejält ansiktslyft och

Kallisbryggan har färdigställt. Planen var att färdigställa en lekplats i Slite under året, men projektet har försenats till följd av att marken är förorenad och omtag har krävts i planeringen. Av den totala budgetramen för parkinvesteringar motsvarande 10 miljoner kronor har 4,7 miljoner kronor upparbetats. Att inte använda hela investeringsbudgeten har varit ett aktivt beslut med anledning av det rådande ekonomiska läget, varför investeringar som säkerställt säkerheten varit prioriterade. Den kvarvarande investeringsbudgeten kommer att flyttas över till nästkommande år.

Det största trafikprojektet under 2025 har varit byggandet av Kopparsviksbron. Projektet har försenats och bron är ännu inte färdigställd. Den totala budgeten om 60 miljoner kronor har överskridits något och det råder fortsatt osäkerhet om det slutliga utfallet.

4,3 miljoner har nyttjats för maskinanskaffning, vilket är mindre än investeringsbudgeten om 5,5 miljoner. Orsaken till detta är att upphandlingarna inte genomförts som tänkt.

Beställning av hållplatsutrustning för att möta kraven i trafikförsörjningsprogrammet och möjliggöra för stadslinjenätet har gjorts vilket motsvarar 7 miljoner men 1,6 miljoner har inte upparbetats och kommer att kompletteringsbudgeteras till 2026 för att användas till investeringar i samband med stadslinjenätet.

Hamnverksamhetens investeringsbudget uppgick till 14,8 miljoner kronor och av dessa har 6,5 miljoner kronor upparbetats. Rensmuddring i Ronehamn och Klintehamn har försenats och fortsätter under 2026. Inköp av nya flytbryggor i Visby gästhamn har skjutits till 2026 för att kunna göra en mer samlad upphandling. Arbetet med renovering av Holmen i Visby hamn pågår och kommer att fortsätta under 2026.

Investeringar i avgiftsfinansierad verksamhet

Den totala investeringsbudgeten för VA, inklusive den för Visbys vattenförsörjning, uppgår till 246,5 miljoner kronor. 164,2 miljoner kronor har förbrukats under 2025. Förnyelsen av VA-ledningsnätet har inneburit en investeringsutgift om 29,7 miljoner kronor av budgeterade 38,4 miljoner kronor. Ett par större ledningsprojekt är den nya vattenledningen mellan Alva och Stånga samt överföringsledningen mellan Västergarn och Tofta. Dessa tillsammans har inneburit investering om 17,7 miljoner kronor. Arbetet med förnyelse av en råvattenledning till Visby fortgår och har inneburit en investeringsutgift om 6,3 miljoner kronor under 2025. Ett större projekt är Klintehamns avloppsreningsverk som har upparbetat 7,6 miljoner kronor och arbetet fortsätter under 2026. Arbetet med södra Gotlands bräckvattenverk fortsätter och i år medför arbetet en investeringsutgift om 5,5 miljoner kronor. Övrig förnyelse av befintliga vattenverk har inneburit investeringar om 6,3 miljoner kronor. Vattenskydd enligt beslutad VA-plan är centralt och investeringar om 3,3 miljoner kronor har genomförts under 2025.

Budgeten för satsningen på Visbys vattenförsörjning uppgick till 61,1 miljoner kronor och 46,3 miljoner kronor har förbrukats under året. Projektet pågår under en rad år och har under 2025 inneburit arbete med första etappen.

Inom linjehamnsverksamheten uppgick budgeten till 35,1 miljoner kronor och 12,9 miljoner kronor förbrukades under året. Några mindre projekt har försenats, bland annat byte av ställverk. Av de projekt som pågår är de större rensmuddring och renovering av Holmens spont.

Avfallsverksamheten har inte använt sin investeringsbudget under 2025. Upphandling av slamfordon har försenats då upphandlingen överklagats och leverans kommer att ske under

2026. Förberedelse av investeringen i den omlastningsplats som används för förpackningsavfall har påbörjats och kommer genomföras under 2026.

Verksamhet/ansvarig avdelning	Budget 2025	Kompletteringsbudget + tillkommande 2025	Total budget 2025	Utfall 2025	Diff budget - utfall
Investeringspott	10 000		10 000	8 944	1 056
Kollektivtrafik, nytt stadslinjenät	4 500		4 500	2 897	1 603
Mark- och stadsmiljö, gator & vägar	30 000	23 608	53 608	27 376	26 232
Kopparsviksbron	30 000	6 872	36 872	40 311	-3 439
Belysning Visby innerstad	7 000		7 000	0	7 000
Obligatorisk ventilationskontroll	15 000	16	15 016	5 940	9 076
Fastighetsägaransvar	75 000	29 120	104 120	87 376	16 744
Solceller på fastigheter/energiparåtg.	5 000	3 184	8 184	892	7 292
Utbyte av lysrör och armaturer till LED	10 000	4 839	14 839	13 877	962
Ställverk Visby lasarett	0	45 848	45 848	30 420	15 428
Reservkraft & ställverk Korpen	0	18 991	18 991	37	18 954
Verksamhetsanpassning fastigheter	0	37 739	37 739	17 516	20 223
Fastighetsprojekt från andra förv.	0	300 726	300 726	141 963	158 762
Hamnverksamhet	6 800	7 990	14 790	6 530	8 260
Övrigt skattefinansierat	0	6 000	6 000	3 503	2 497
Summa skattefinansierade investeringar	193 300	484 933	678 233	387 581	290 652
VA	150 000	38 372	185 417	117 907	67 510
Visby vattenförsörjning	50 000	8 132	61 087	46 271	14 816
Avfall	6 500	5 085	11 585	0	11 585
Linjehamnen	8 800	26 288	35 088	12 897	22 191
Summa avgiftsfinansierade investeringar	215 300	77 877	293 177	177 075	116 102
Exploatering stadsmiljö, gator & vägar	0	57 574	57 574	21 006	36 568
Exploatering VA	0	9 554	59 544	4 920	4 634
Totalt	408 600	629 938	1 038 536	590 583	447 953

Färdigställda investeringar	Totalutgift			Varav: årets investeringar		
	Total budget	Ack. utfall	Avvikelse	Budget	Utfall	Avvikelse
Med totalbudget minst 20 mnkr						
Hemsebadet renovering	-36 000	-36 011	-11	-42	-53	-11
LSS- boende i Visby	-30 000	-30 508	-508	0	-31	-31
Väskinde ny förskola	-51 811	52 030	-219	0	-29	-29
Visby Lasarett uppff. Modul	-78 000	-80 746	-2 746	2 518	-229	-2 747
Överföringsledning Västergarn-Tofta	-66 258	-59 932	6 326	-13 063	-6 737	6 326
Överföringsledning Sanda-Västergarn	-52 900	-49 356	3 544	-3 760	-215	3 545
Summa färdigställda investeringar	-314 969	-308 583	6 386	-14 347	-7 294	7 053
Pågående investeringar	Total budget	Ack. utfall	Avvikelse	Budget	Utfall	Avvikelse
Med totalbudget minst 20 mnkr						
Visby vattenförsörjning	-400 000	-95 286	304 714	-68 666	-45 180	23 486
Färösunds avloppsreningsverk	-24 496	-8 500	15 996	-4 000	-4 084	-84
Klintehamn avloppsreningsverk	-29 000	-17 558	11 442	-19 076	-7 633	11 443
Alva- stänga V-ledning	-22 373	-12 787	9 586	-20 567	-10 980	9 587
Anslutning flygplatsen	-21 200	-8 393	12 807	-12 517	-579	11 938
Kopparsviksbron	-60 000	-63 440	-3 439	-36 872	-40 311	-3 439
Visby lasarett, lågspänningsställverk	-49 500	-34 072	15 428	-45 848	-30 420	15 428
Pågående investeringar	Total budget	Ack. utfall	Avvikelse	Budget	Utfall	Avvikelse
Klintehamn, nybyggnad SÄBO	-177 700	-168 621	9 079	-70 980	-61 901	9 079
Solbergabadet nybyggnad	-363 500	-88 104	275 396	-127 400	-61 004	66 396
Visby lasarett, omb. akutmottagning	-33 797	-29 693	4 104	-13 524	-9 420	4 104
Roma, ny idrottshall	-62 000	-3 593	58 407	-60 305	-1 898	58 407
Korpen 5, hus 4, renovering tak	-26 000	-13 923	12 077	-24 650	-12 572	12 078
Visby lasarett, nytt kallelsesignalsystem	-33 000	-23 631	9 369	-10 889	-1 520	9 369
Högbyskolan omb. Skolkök	-31 200	-28 572	2 628	-2 872	-233	2 639
Terra Nova skolan anp kök	-26 600	-26 254	346	-2 925	-2 796	129

Pågående investeringar	Total budget	Ack. utfall	Avvikelse	Budget	Utfall	Avvikelse
Alléskolan	-137 000	-123 684	13 316	-15 575	-2 259	13 316
Belysning Visby innerstad	-140 000	0	140 000	-7000	0	7 000
Omb VSVV Huvuddel 1	-325 000	0	325 000	-325 000	0	325 000
Summa pågående investeringar	-1 962 366	-746 111	1 216 255	-868 666	-292 790	575 876

Projektstruktur	Budget 2025	Utfall 2025 Jan- Dec	Avvikelse budget 2025	Aktuell prognos 2025 Inmatning	Aktuell prognos 2026 Inmatning
Investeringsprojekt	-1 038 536	-590 583	447 953	-673 483	-418 014
10204 Anslutning till Flygplats	-12 517	-579	11 938	-600	0
10205 Cirkulation Ö:a Hanseg		-114	-114	-114	
10206 Bingeby lekplats		-24	-24	-42	
10208 Kopparsviksbron	-36 872	-40 311	-3 439	-39 030	
10209 Gutevägen trafiksäkerhet	-4 500	-2 271	2 229	-2 000	-2 500
10211 Visby trafiksignaler	-5 000	-76	4 924		
10212 Korsning lasarettbacken	-3 580	-69	3 511		
10408 Södervärnssk anp kök		0	0		
10411 Terra Novask anp kök	-2 925	-2 796	129	-2 900	
10424 Grönsiskan ny reception	318	-89	-407	-154	
10427 Hemsebadet renovering	-42	-53	-11	-58	
10431 Alléskolan	-15 575	-2 259	13 316	-3 982	-1 000
10432 Lasarettet ställverk	-45 848	-30 420	15 428	-28 193	-15 500
10440 LSS-boende i Visby		-31	-31	-31	
10441 Högbyskolan omb skolkök	-2 872	-233	2 639	-313	
10442 Visby Korpen 5 E3		-2	-2		
10443 Väskinde ny Förskola		-29	-29	-173	
10444 Kallbadh Visby ny brygga	-2 415	-2 258	157	-2 217	
10447 Visby lasarett uppf modul	2 518	-229	-2 747	-223	
10450 Solbergabadet nybyggnad	-127 400	-61 004	66 396	-66 071	-148 000
10451 Lasarettet kallelsesystem	-10 889	-1 520	9 369	-1 420	-500
10452 Slite lekplats	-76	-207	-131	-155	
10453 Tallunden uppf toalett	-394	-505	-111	-495	
10454 Tallunden upprustn lekpl		0	0		
10455 Parkering Visby lasarett	-27	-27	0	-27	-3 581
10456 Klintehamn nybyggnad SÅBO	-70 980	-61 901	9 079	-70 208	-12 000
10457 Visby lasarett omb Bårhus	-410	-987	-577	-996	
10459 Akutmottagningen	-13 524	-9 420	4 104	-9 415	

Projektstruktur	Budget 2025	Utfall 2025 Jan- Dec	Avvikelse budget 2025	Aktuell prognos 2025 Inmatning	Aktuell prognos 2026 Inmatning
10463 Roma ny idrottshall	-60 305	-1 898	58 407	-2 774	-95 305
10464 Korpen 5 hus 4 renov tak	-24 650	-12 572	12 078	-13 445	-11 000
10465 Visborg ny konstgräsplan	-3 951	-2 566	1 385	-3 469	-491
10466 Lövsta elkraftförsörjning	93	-87	-180	115	
10467 Renov. hissar vby lasaret	-1 199	-991	208	-989	
10468 Visby Korpen 5 ställverk	-18 991	-37	18 954	-550	-18 441
10470 Öja bibliotek meröppet	-500		500		-500
11025 Solrosen 07 verksanp kök	-1 374	-690	684	-700	-674
11038 Mottagningskök	-164	-93	71	-164	
11047 Väduren 02 verksanp	-1 715	-1 592	123	-1 715	
11075 Korpen 07 anp källare	-96	-96	0	-96	
11081 Högbyskolan verksanp PU	-230	-214	16	-230	
11101 Hackspetten 17 fläktbyte		-138	-138		
11102 Fårösundsk 04 3 aggregat		-1	-1		
11200 Ventilationsåtgärder	-15 016		15 016	-8 016	-7 000
11255 Högby 02 vent i samb PU		-162	-162		
11263 Väskinde sk 01 åtg vent		-2 571	-2 571		
11283 Fårösundskolan 02 VÅA1		-86	-86		
11288 Lövsta Hus 11 Vent PU		-34	-34		
11289 S:t Lars omb ventilation		-45	-45		
11291 Gråboskolan 11 aggregat		-1 397	-1 397		
11292 Forellen Förrådet mfl		-499	-499		
11293 Humlegårdskolan Vent PU		-300	-300		
11294 Korpen 03 ombyggn VÅA4		-140	-140		
11295 Dalhem skola omb ljud pro		-145	-145		
11296 Solbergabadet kompressor		-129	-129		
11297 Blå huset byte fläktar		-235	-235		
11298 Norrbackask 02 byte aggre		-59	-59		
11300 Energibesparingsåtgärder	-7 500		7 500	-5 000	-2 500
11380 Solrosen 02 Solceller		-867	-867		
11381 Korpen 5 Hus 01 Solceller		-4	-4		
11383 Korpen 5 Hus 05 Solceller		-22	-22		
11400 Offentliga toaletter		0	0		
11589 Reservkraftsuttag MSB	-684		684	-684	
11591 Utveckling av fastigheter	-291	-215	76	-291	
11605 Signalen 2 verksanpassn	-57	-56	1	-57	
11616 Södervärnshall styrkeloka	-2 000	-33	1 967	-200	-2 500
11618 HSF Kort och lås	-3 202	-1 013	2 189	-1 602	-1 600

Projektstruktur	Budget 2025	Utfall 2025 Jan- Dec	Avvikelse budget 2025	Aktuell prognos 2025 Inmatning	Aktuell prognos 2026 Inmatning
11620 Lasarettet anp STI-mott	-623	-623	0	-623	
11622 Solbergask 04 anpassn	-284	-284	0	-284	
11623 Sicklings 1:113 02 ny RWC	-193	-193	0	-300	
11625 Väskinde skola verksanp	0		0	0	
11626 Lasarettet IVA Läkemedels	-850	-35	815	-100	-750
11629 Endre Bäcks 1:30 omb omkl	-200		200	-200	
11630 Södervärn etabler skolgår	-1 500	-480	1 020	-1 500	
11631 Solbergask 02 anpassn 230	-131	-73	58	-131	
11632 Tingsbrogården omb sjuksk		0	0		
11635 Graip plan 3 nytt mötesru	-250	-248	2	-250	
11636 Lasarettet anp blodkylar	-700	0	700		
11637 Lasarettet ny korridor 4	-2 498	-2 498	0	-2 498	
11638 Kabysen anp flytt Heden	-2 300	-2 281	19	-2 000	
11639 Humlan förskola, verksanp	-2 091	-1 600	491	-2 500	
11640 Romaskolan anp moduler	-934	-861	73	-934	
11642 Gråboskolan Anp vatten	-800		800		
11643 Dalhem skola, Renov kök		-221	-221	-4 500	
11644 Norrbackaskolan verksanp	-116	-116	0	-78	
11645 Lasarettet ombyggn Neo	-3 400	-97	3 303	-1 400	-1 500
11648 Kommunhus Slite omb scen	-1 100	-353	747		
11649 SOF porttelefoner RCO	-800		800		
11651 Lasarettet ÖNH verksanp	-1 000		1 000		
11680 HSF Verksamhetspott	-3 043		3 043	-543	
11690 Lasarettet 23 Dörrparti		-155	-155		
11692 Lasarettet pers rum röntg		-368	-368		
11801 Desideria stödmur		-195	-195		
11802 Stuxgården UH allm utrymm		-305	-305		
11803 Romaskolan 01 tak fasad		-4 166	-4 166		
11804 Korpen 08 Dränering		-2 183	-2 183		
11805 Blåkråkan 06 byte kök		-1 857	-1 857		
11807 Tingsbrogården byte kök		-199	-199		
11810 Humlegårdsskolan renov		-1 911	-1 911		
11811 Lasarettet UH BB		-906	-906		
11812 Endre skola fönster dörra		-64	-64		
11813 Wallersplats toa dränerin		-1 495	-1 495		
11814 Lasarettet brandskyddsåtg		-751	-751		
11815 Tingsbrogården, pelletsbr		-1 191	-1 191		
11816 Stånga skola vattenavrinn		-236	-236		

Projektstruktur	Budget 2025	Utfall 2025 Jan- Dec	Avvikelse budget 2025	Aktuell prognos 2025 Inmatning	Aktuell prognos 2026 Inmatning
11817 Solrosen 02 oljeavskiljar		-208	-208		
11818 Slakteriet 2 oljeavskilja		-5	-5		
11819 Korpen 01 avlopp/stambyte		-297	-297		
11820 Solbergaskolan 02 hiss		-1 239	-1 239		
11821 Lärbro skola dränering		-153	-153		
11822 Lilla Gasemora byte port		-120	-120		
11823 Solbergask 01 styr regler		-1 072	-1 072		
11824 Havdhem skola fasad föns		-1 024	-1 024		
11825 Korallen, Dränering o UH		-2 182	-2 182		
11826 Lasarettet Citect styrsys		-712	-712		
11827 Romaskolan Brandlarm		-318	-318		
11828 Klinteskolan byte styrutr		-452	-452		
11829 Södervärnshallen golvarb		-1 111	-1 111		
11830 Byte av storkök FÄ		-1 300	-1 300		
11831 Lasarettet LMCG UH ytskik		-292	-292		
11832 Solbergabadet takomlägg		-923	-923		
11833 Kräklingbo skola inb larm		-188	-188		
11834 Korpen Hus 03 Åtg golvyta		-1 592	-1 592		
11835 Försk Skola UAF kortläsar		-1 137	-1 137		
11836 Hemse simhall renov barnb		-227	-227		
11837 Norrbackaskolan RCO		-668	-668		
11838 Arenahallen åtg hallgol		-3 103	-3 103		
11839 Kabysen lås o kortläsare		-241	-241		
11840 Tjelvarskolan 02 Inbrotts		-220	-220		
11841 Tallen byte av hängrännor		-624	-624		
11842 Lasarettet ny korridor 4		-1 406	-1 406		
11845 Lasarettet STI rum 034053		-1 001	-1 001		
11846 Garda branstatio byte VVB		-195	-195		
11847 Strands 1:144 02 lgh 402		-318	-318		
11848 L Gåsemora renov hemtjäns		-771	-771		
11849 Korpen Hus 12 lgh 103 UH		-195	-195		
11850 Klubbsvampen fönsterbyte		-550	-550		
11851 Blå huset Byte Fjv centra		-78	-78		
11852 Lasarettet renov C3 o A2		-655	-655		
11853 Verkstadssk 01 cirku pump		-99	-99		
11856 Lasarettet Röntgen UH		-352	-352		
11860 Tallen Underhåll/vattensk		-1 304	-1 304		
11861 Kattvik Äldreb UH/Vattens		-81	-81		

Projektstruktur	Budget 2025	Utfall 2025 Jan- Dec	Avvikelse budget 2025	Aktuell prognos 2025 Inmatning	Aktuell prognos 2026 Inmatning
11866 Korgmakaren 5 badrum		-313	-313		
11867 Fårösundskolan RCO		-224	-224		
11868 Lärbro skola RCO		-244	-244		
11869 Väskinde skola RCO		-182	-182		
11870 Fole skola RCO		-156	-156		
11871 RT Annelund Brandlarm		-108	-108		
11892 Högbyskolan 02 PU etapp 5		-1 394	-1 394		
11895 Hägern 1 renov fasad fön		-49	-49		
11900 Fastighetsansvar/PU	-78 322		78 322	-74 138	-5 000
11909 Ekorren 02 fönsterrenover		-1 217	-1 217		
11920 Korpen byte avloppsstamma		-22	-22		
11930 Signalen 2 renovering		-85	-85		
11931 Korpen 07 renov vån 2		-51	-51		
11936 Öja skola nytt värmesyste		-413	-413		
11941 Blekdammen utvändig måln		-1 033	-1 033		
11942 Korpen 5 08 Renov fasad		-1 637	-1 637		
11950 LED-belysning Alla	-14 839	-13 877	962	-10 839	-4 000
11957 Lyckåkerskolan pers del		-946	-946		
11959 Lövsta Hus 11, 5, 6 fasad		-145	-145		
11964 Hemse VC kortläsare		-101	-101		
11967 S:t Hanssk Gymna yttertak		-4 265	-4 265		
11968 Gläntan Björke yttertak		-1 633	-1 633		
11971 Solbergask musiksäl D014		-405	-405		
11973 Strands 1;144 omb fd poli		-84	-84		
11975 S:t Lars ny fettavskiljar		-49	-49		
11976 Hemse ishall PU		-7 875	-7 875		
11979 Grönsiskan IFO Fönsterbyt		-54	-54		
11980 Norrbackaskola Inv UH ska		-1 066	-1 066		
11985 Lärkan 4 åtgärde Funkisam		-477	-477		
11986 Kräklingbo skola ny brunn		-191	-191		
11987 Gråboskolan ytpapp tak		-3 429	-3 429		
11988 Solbergaskolan 02 fönster		-509	-509		
11992 Strands 1:144 Utv UH fasa		0	0		
11993 Solbergaskolan brandlarm		-161	-161		
11994 S:t Hansskolan brandlarm		-451	-451		
11995 Sicklings 1:113 02 fönste		-37	-37		
11996 Högbysk 01 02 03 fönsterb		-2 792	-2 792		
12000 Trafikinvestering	-3 206	-2 923	283	-6 000	

Projektstruktur	Budget 2025	Utfall 2025 Jan- Dec	Avvikelse budget 2025	Aktuell prognos 2025 Inmatning	Aktuell prognos 2026 Inmatning
12001 Beläggningsprogram	-10 419	-10 920	-501	-10 419	
12007 Ensk. Vägar förb. Enl LTP	-1 500	-1 504	-4	-1 500	
12047 Cykelplan Visby	0		0		
12066 Dovhjorten parkeringshus	0		0		
12072 Parkering	0		0		
12100 Belysning reinvestering		-2 117	-2 117	0	
12102 Belysning Visby innerstad	-7 000		7 000		
12130 GC-väg Torslunden		-21	-21		
12186 Expl Gta/park kv Järnv 2,	-22 517	-16 871	5 646	-15 850	-2 700
12187 Expl gata Gråbo	-7 830	-1 536	6 294	-1 000	-6 000
12188 Expl GC-väg Gråbo	-870	-254	616		
12189 Expl Park Gråbo	-8 000	-1 131	6 869		
12190 Expl Vägar Visborg	-1 454	-15	1 438	-500	-1 000
12191 Expl GC-vägar Visborg	-300	-283	17		
12194 GC-väg Såpsjudaren	-103	-34	69	-33	
12195 Gata Industrimark Visby	-15 500	-806	14 694		
12196 GC-väg industrimark visby	-1 000	-55	945		
12200 Parkinvestering	-8 130	-1 473	6 657	-5 500	
12201 Trädplan		-144	-144	-700	
12209 Lekturstning	-1 638	-1 638	0		
12217 Sö Hällarna naturreservat		0	0		
12253 Bad & Besöksplatser	-232	-375	-143	-400	
12259 Aktivitetsytor		-179	-179		
12378 Expl VA Stadsutv Visborg	-3 854	-3 833	21	-3 700	
12382 Expl VA Gråbo	-700	-767	-67		
12384 Expl Vy Norr 1,1- Österby	-5 000	-320	4 680		
12400 Ledningsutb ospec	-5 182	-4 986	196	-5 182	
12401 VA-utb VA-plan Hide mm	-5 000	-855	4 145	-1 640	-3 360
12458 Öja Olovs 2:1 Expl Utb VA		-4	-4		
12461 Testbädd Storsudret	-897	-5	891	-10	
12463 Norra Linan ledningsbyggn	-684	-72	612	-84	-599
12464 Visby råvattenledning		-3	-3		
12465 Alva-Stånga vattenledn ny	-20 567	-10 980	9 587	-11 442	-9 125
12473 Rute/Valleviken utb V+S		-16	-16	-25	
12475 Tofta VV-Krokstädev vatte		-24	-24		
12476 AMV Omb lokal (VSVV)	-9 177	-8 546	632	-14 356	
12477 Bunge VO (VUP 2)	-1 288	-261	1 027	-580	-708
12478 Valleviken ledn t/f Slite		-18	-18	-10	

Projektstruktur	Budget 2025	Utfall 2025 Jan- Dec	Avvikelse budget 2025	Aktuell prognos 2025 Inmatning	Aktuell prognos 2026 Inmatning
12480 Vitvär Ardre VO VUP 7	-4 998	-772	4 226	-500	-4 498
12524 Kvarnåkershamn Avsaltn VV		-377	-377	-1 404	
12525 Vattenskydd VA-plan	-2 026	-3 281	-1 255	-2 500	
12575 Omb VSVV Huvudel 1	-11 500	-19 963	-8 463	-9 000	
12576 Omb VSVV H-del 2	-1 500	-1 153	347		
12584 Visby vattenförsörjning	-36 710	-12 628	24 082	-48 183	-817
12585 Stenhuse Sanda-V-garn e1	-3 759	-215	3 544	-3 760	0
12588 Kappelshamn VV		-12	-12		
12593 Västergarn-Tofta ö-förled	-13 063	-6 737	6 327	-13 063	0
12595 Tofta VV anl KNVV	-1 079	-3 014	-1 935	-1 000	-79
12598 Uppgrad Råvatt-kontr VSVV	-2 955	-3 809	-854	-2 955	
12599 Tillf VV Visby	-744	-1 325	-581	-1 500	
12624 Fårösund ARV AM förbättr	-4 001	-4 084	-83	-4 100	0
12661 Dagvatten o klimatanpassn	-2 040		2 040	-500	-1 540
12663 Visby ARV lokal anp+ AMV	-9 994	-18	9 975	-902	-9 092
12664 K-hmn P5-K-hamn ARV S-led	-19 076	-7 633	11 444	-13 500	-5 576
12667 DV Palisaderna, dammar	-685	-89	596	-685	
12668 Klintehamn ARV ny intagle	-6 861	-8 027	-1 166	-6 894	
12709 Utbyte av container	-500		500	0	
12738 Oml.pl förpackningsavfall	-1 000		1 000	-1 000	
12803 VBY Hamn Förbättr.åtg.	-8 686	-5 825	2 861	-5 500	-3 186
12812 Rep spont kajanläggningar	-6 955	-2 000	4 955	-2 000	-4 955
12835 Visby Hamn omb. fender	-6 584	0	6 584	-2 000	-4 584
12836 VBY Elanslutning fartyg	-4 813	-72	4 741	-2 000	-2 813
12839 VBY Rensmuddring hamn	-3 000	-3 000	0	-3 000	0
12840 VBY Renov spont Holmen	-5 050	-2 000	3 050	-2 000	-3 050
12847 Rensmuddring övr hamnar	-3 000	-3 000	0	-3 000	
12848 Utveckling Visby Gästhamn	-2 200		2 200	-2 200	
12850 Förbättring övriga hamnar	-2 577	-516	2 061	-1 000	-1 577
12871 Rensmuddring Ronehamn	-3 163	-1 014	2 149	-1 014	-2 149
12874 VBY Renov spont Holmen	-3 850	-2 000	1 850	-2 000	-1 850
13000 Reinvestering i VA-anlägg	-3 973	0	3 973	-3 973	
13001 Utrusn, mask, program, li		0	0		
13002 Herrvik intagnledn ventil		-660	-660		
13020 Reinv Klinte fiber t Möln		0	0		
13054 Scada uppgradering		-736	-736		
13060 Fröjel dränarb pga S:a Li		0	0		
13061 Migrering VA		-406	-406		

Projektstruktur	Budget 2025	Utfall 2025 Jan- Dec	Avvikelse budget 2025	Aktuell prognos 2025 Inmatning	Aktuell prognos 2026 Inmatning
13062 Ava vattentäkt		-71	-71		
13063 Pstn P5 --Klintehmn ARV		-227	-227		
13066 Tingstäde VV reinvest		-3 797	-3 797		
13067 Follingbo råvattenledning	-5 000	-6 269	-1 269		
13068 Filter VA-anläggningar		-52	-52		
13069 Filtter VA-ledningar		-76	-76		
15000 Förnyelse Vattenverk	-4 664	0	4 664	-4 664	
15001 Utrustn, maskin över basb		-277	-277		
15029 Automatisk mätn va-nivåer		-478	-478		
15034 Langeshage VV UV-installt		0	0		
15050 Avläsn mätare VA sobilar		-3	-3		
15051 Avläsn mät VA Infrastrukt		-118	-118		
15054 Tofta VV (reserv)		-8	-8		
15062 Kvarnåkershamn driftoptim	-15 000	-5 498	9 502	-10 000	
15066 Membran VV		-1 848	-1 848		
15068 Lagerlokal VA 1		-27	-27		
15072 Trumsiler		-59	-59		
15073 Tofta VV ny värmepump		-435	-435		
15074 Liknatte VV, pumpar mm		-2 969	-2 969		
15076 Kappelshamn VV lagkrav		-50	-50		
16000 Förnyelse Avloppsren.verk	-2 152		2 152	-2 152	
16001 Pump, mask mm över basbel		-1 775	-1 775		
16014 Svavelväte		-28	-28		
16015 Dammar avlopp underhåll		-742	-742		
16016 Tillf. elkraft m. Gotland		-254	-254		
16018 Stånga bevattn dammar		-472	-472		
16020 Visby ARV utloppsledn		-127	-127		
16021 Fide LTA station		-289	-289		
16022 Klintehamn ARV värmepump		-369	-369		
17000 Förnyelse VA ledningsnät	-38 398	0	38 398	-38 398	
17001 Utrustn, mask mm över bas		-27	-27		
17053 San Polhemsg mfl V+S+D		0	0		
17066 San Slite Strandriddarväg		-1 760	-1 760		
17110 Klintehamn N,a Kustv S-le		-6 599	-6 599		
17111 Ardre-Bofride V+S ledn		-5	-5		
17114 VNvV om+nylägg V-ledn		-2	-2		
17115 Ljugarn Bollängsvä V+S+DV		-1 412	-1 412		
17116 Visby St Göransg-Lasarett		-933	-933		

Projektstruktur	Budget 2025	Utfall 2025 Jan- Dec	Avvikelse budget 2025	Aktuell prognos 2025 Inmatning	Aktuell prognos 2026 Inmatning
17117 Visby Andrégat omlägg VSD		-12	-12		
17119 Vby Söderv V+S+DV		-4 424	-4 424		
17124 Havdhem Snevide V-ledn		-105	-105		
17126 Visby Hantverksg V-ledn		-1 931	-1 931		
17127 Silte Borum ny FP ventil+		-155	-155		
17129 Fårösund Bunge Änge		-580	-580		
17130 Garda tryckledn -avloppda		-1 708	-1 708		
17131 Tofta Ansarve 149 relin		-691	-691		
17132 Klintehamn Hamnväg V+S		-447	-447		
17133 Hemse Törden		-16	-16		
17134 Visby Othemarsgatan		-2 634	-2 634		
17135 Ljugarn Oml V+S, utb DV		-5 266	-5 266		
17136 Tofta Kyrkby/Licksarve		-481	-481		
17137 Visby Klippgat V+ny DV		-292	-292		
17138 Havdhem Spenarve 1:9 DV		-180	-180		
22001 Investeringspott Ledning		0	0		
22003 Möbler Visborg	-200	-205	-5	-200	
22005 Städmaskiner	-72	-72	0		
22006 Varuförsörjning invent	-6 000	-3 503	2 497	-4 500	
22010 Digitalisering VA	0		0		
22011 Invent. PoT -avd pott		-238	-238		
22030 Digitalisering VA	-8 329	-1 053	7 276	-4 000	-4 329
22600 Maskiner o Fordon	-5 528	-4 328	1 200	-5 600	
22601 Maskiner o Fordon, VA	-5 200	-6 435	-1 234	-5 201	
22602 Maskiner o Fordon, Avfall	-10 085		10 085	0	-10 085
22700 Utv Kollektivtrafik Pott	-4 200	-4 101	99	-4 200	
22713 Nytt stadslinjenät	-4 500	-2 897	1 603	-3 000	
80120 Visby Hällarna 1:7(järnv)		0	0		