

Våra tätorter behöver mer grönt!

Till hjälp finns nu en tumregel för planering av hållbara grönskande stadsmiljöer. Den kallas **3-30-300** och har som ambition att få grönområden att ta plats i våra boende-, arbets- och läromiljöer.

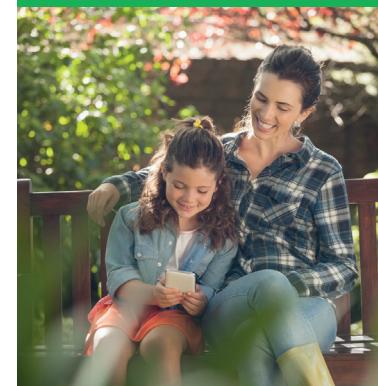


Region Gotland
Besöksadress Visborgsallén 19
Postadress 621 81 Visby
Telefon 0498-26 90 00
Webbsida www.gotland.se

PRODUKTION Milou Communication 2025



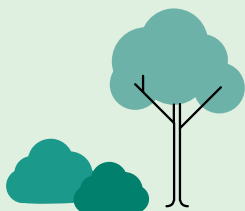
Grönare Gotland, skönare liv



Grönskande tätorter behövs. I första hand för att vi mår bättre i gröna miljöer, men också för att främja hållbarheten.

Träd och grönytor bidrar till mer biologisk mångfald, bättre luft och ökade möjligheter att reglera lokalklimatet. Vi får en bättre boende- och livsmiljö, som främjar vår psykiska hälsa genom exempelvis sänkta stressnivåer.

Trots det spelar grönska sällan huvudrollen i stadsutvecklingsprojekt eftersom konkurrensen om attraktiva ytor är stor. Därför har Region Gotland antagit 3-30-300-regeln som en planeringsriktlinje. Regeln är ett vetenskapligt framtaget mått som underlättar planering och förvaltning av grönstrukturen vid stadsutveckling. Syftet är att skapa tillräckligt med urbana skogar och grönska i våra samhällen.



3-30-300-regeln

3 träd inom synhåll

Varje invånare i en stad eller ett mindre samhälle ska kunna se minst tre träd från sin bostad, skola eller arbetsplats. Ju större och ju mer synliga, desto bättre. Träd uppskattas i alla kulturer och speglar årstiderna.

30 procent krontäckningsgrad

Minst 30 procent av varje stadsdel bör täckas av trädkronor, helst mer än så. Nyplanterade träds framtida täckningsgrad räknas inte. På platser där träd har svårt att växa, till exempel i torra områden, bör målet vara 30 procent växtlighet, dock alltid med mycket träd.

300 meter till närmaste grönområde

WHO rekommenderar att alla ska ha tillgång till ett större offentligt grönområde högst 300 meter, eller cirka 5 minuters promenad, från bostaden. Området ska möjliggöra fritidsaktiviteter, innehålla sociala mötesplatser, samt lekmöjligheter. En tumregel är att kunna "stiga in" i en miljö som skiljer sig från den omgivande stadsmiljön.



Illustration: Boverket

Forskaren bakom 3-30-300 heter **Cecil Konijnendijk**, docent på Nature Based Solutions Institute. Hans forskning rör träd- och grönområden i städer, relationer mellan människor och natur, ekosystemtjänster och urbant skogsbruk.



Ett komplement

Men är 3-30-300-regeln genomförbar i praktiken? Ja, absolut. Den är ett komplement till andra riktlinjer och standarder. Städer har dessutom olika förutsättningar. Är det extremt torrt eller varmt kan man behöva använda växtlighet som är mer anpassad för omgivningen. Det väcker i sin tur frågor om trädarter, mångfald och kvalitet på grönområden, vilket bör besvaras av experter på den specifika miljön.

Vill du veta mer?

Du hittar mer information på vår hemsida gotland.se/gronplanering_pa_gotland eller genom att scanna QR-koden.

