

## RAPPORT

---

# Omvärldsanalys 2025

---

**Fastställd av** Välj ett objekt  
**Framtagen av** Välj ett objekt  
**Datum** [Beslut/Publiceringsdatum]  
**Gäller** 20xx-20xx  
**Ärendenr** RS 20xx/xxxx  
**Version** [1.0]



## Innehåll

<b>Omvärldsanalys 2025</b> .....	<b>1</b>
<b>Inledning</b> .....	<b>3</b>
Megatrender .....	3
<b>Omvärldsanalysen i sin kontext</b> .....	<b>4</b>
Omvärldsdag.....	4
Planeringskonferens .....	4
Dialoger .....	4
Budgetberedning.....	5
Beslut om innehållet i Region Gotlands mål och budget .....	5
<b>Megatrend – Demografisk utveckling</b> .....	<b>6</b>
Sammanfattning.....	6
Fördjupning – Demografisk utveckling .....	7
<b>Megatrend – Klimat och energi</b> .....	<b>13</b>
Sammanfattning.....	13
Fördjupning – Klimat och energi .....	14
<b>Megatrend – Social sammanhållning</b> .....	<b>20</b>
Sammanfattning.....	20
Fördjupning – Social sammanhållning .....	21
<b>Megatrend – Globalisering</b> .....	<b>30</b>
Sammanfattning.....	30
Fördjupning – Globalisering.....	31
<b>Megatrend – Teknologisk utveckling</b> .....	<b>40</b>
Sammanfattning.....	40
Fördjupning – Teknologisk utveckling .....	41
<b>Megatrend – Samhällets beredskap</b> .....	<b>44</b>
Sammanfattning.....	44
Fördjupning – Samhällets beredskap .....	45

## Inledning

I en värld som ständigt, och med ökande hastighet, förändras är en omvärldsanalys oundgänglig för organisationer. Att förstå och anpassa sig till yttre omständigheter är avgörande för att säkerställa långsiktig framgång och överlevnad. Detta gäller särskilt för Region Gotland, där vårt ö-läge innebär unika förutsättningar som kräver en noggrant anpassad analys.

Omvärldsanalys är en process där man systematiskt samlar, analyserar och tolkar information om hur omgivande miljö påverkar den egna organisationen. För Region Gotland innebär detta inte bara att förstå globala och nationella trender, utan också att belysa de specifika utmaningar och möjligheter som kommer av att vara en ö.

Syftet med Region Gotlands gemensamma omvärldsanalys är att skapa samsyn – en samsyn som beaktar både Gotlands unika ö-läge och de större megatrender som påverkar vår framtid. En gemensam analys kan leda till samverkan och samhandling kring de utmaningar och möjligheter som Gotlands särpräglade förhållanden medför, och därigenom stärka vår beredskap och långsiktiga hållbarhet.

Målet med en omvärldsanalys är att förstå de olika faktorer och trender som kan påverka verksamheten för att kunna fatta informerade beslut och anpassa strategier. Genom att genomföra en omvärldsanalys får Region Gotland inte bara en bättre förståelse för möjligheter och hot i omvärlden, utan också en tydligare bild av hur ö-läget förstärker eller förändrar dessa faktorer.

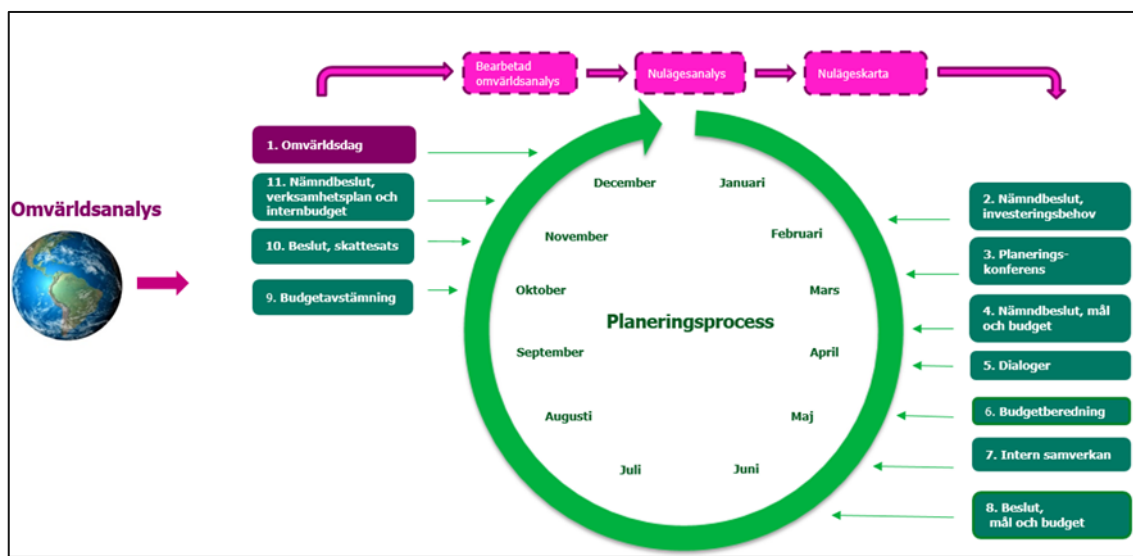
## Megatrender

En megatrend är en långsiktig och övergripande förändring eller utveckling som påverkar samhället, ekonomin och olika branscher. Dessa trender sträcker sig över årtionden och har en betydande inverkan på hur människor lever sina liv, företag bedriver verksamhet och samhällen utvecklas. Megatrender är djupt rotade i samhället och formas av en kombination av olika faktorer, såsom teknologiska framsteg, demografiska förändringar, kulturella förändringar, miljöförändringar och ekonomiska krafter.

Arbetet med omvärldsanalysen har resulterat i identifiering av sex megatrender som har direkt påverkan på hur Region Gotland behöver arbeta. Omvärldsanalysen tar avstamp i de övergripande samhällsutmaningar som återfinns i den regionala utvecklingsstrategin (RUS) – *Vårt Gotland 2040*. Här benämns de något annorlunda än i RUS:en och har kompletterats med ytterligare en megatrend. Megatrenderna som identifierats är *Demografisk utveckling*, *Klimat och energi*, *Social sammanhållning*, *Globalisering*, *Teknologisk utveckling* och *Samhällets beredskap*.

## Omvärldsanalysen i sin kontext

Omvärldsanalysen, och hanterandet av dess resultat, är en viktig del av Region Gotlands planeringsprocess. Planeringsprocessen innehåller flera delmoment och innefattar att besluta om mål och fastställa budget. Planeringsprocessen ger också regionfullmäktige möjlighet att ge en eller fler nämnder specifika uppdrag. Figur 1 nedan illustrerar planeringsprocessen, därefter följer en kort beskrivning av de olika delarna i processen.



Figur 1. Omvärldsanalysen i sin kontext

### Omvärldsdag

Senast i december månad startar planeringsprocessen med en gemensam omvärldsdag. Under omvärldsdagen presenteras och diskuteras omvärldsanalysen. Den omhändertas sedan av respektive förvaltning och bolag i arbetet med nulägesanalysen, samt påföljande arbete med att ta fram en uppdaterad nulägeskarta.

### Planeringskonferens

Under mars månad genomförs en planeringskonferens. Planeringskonferensen har till syfte att lyfta Region Gotlands planeringsförutsättningar inför kommande verksamhetsår. *Planeringsförutsättningarna* i sig är ett dokument som bland annat innehåller väsentliga slutsatser av omvärldsanalysen, ekonomiska förutsättningar inklusive investeringsbehov, uppföljningen av regionfullmäktiges prioriteringar och mål, nämndens nulägeskarta och Region Gotlands arbetsgivarprinciper. Planeringskonferensen ska ge en gemensam bild av vad respektive nämnd behöver beakta i verksamhetsplaneringen för kommande år.

### Dialoger

Under april månad genomförs dialoger utifrån respektive nämnds mål- och budgetskrivelse och nulägeskarta. Nämndens mål- och budgetskrivelse är ett dokument som innehåller förslag till mål, samt en beskrivning av nämndens uppdrag och behov av ekonomiska resurser. Nulägeskartan är ett

dokument i A3-format (*A3:an*) där nämndens uppdrag, nuläge och omvärldsspaning kort presenteras. I dialogerna finns utrymme för att lyfta särskilda frågor gällande exempelvis måluppfyllelse och bidrag till prioriteringar.

## **Budgetberedning**

Under maj genomförs årets budgetberedning. Den resulterar i förslag till regionfullmäktige gällande drift, investerings och exploateringsbudget, regionfullmäktiges mål för kommande år, samt eventuella uppdrag till en eller flera nämnder.

## **Beslut om innehållet i Region Gotlands mål och budget**

I juni beslutas om mål och budget för kommande år. Besluten redovisas sedan i dokumentet Region Gotlands mål och budget. I dokumentet ingår regionfullmäktiges prioriteringar, uppdrag, regionfullmäktiges mål, samt drift, investerings- och exploateringsbudget, dvs. förutsättningarna för nämnders/förvaltningars verksamhetsplanering. Verksamhetsplanen är ett strategiskt dokument som omfattar en löpande femårsperiod med aktiviteter kopplade till mål och budget.

## Megatrend – Demografisk utveckling

### Sammanfattning

Den globala befolkningstillväxten väntas avta och nå sin topp runt 2080, drivet av lägre fertilitet, ökad utbildning och urbanisering, vilket leder till en snabbt åldrande befolkning i många delar av världen samtidigt som Afrika fortsatt växer. Europa har redan en hög andel äldre, med ökande försörjningsbörda och brist på arbetskraft, särskilt inom vård och omsorg – en utveckling som även präglar Sverige där andelen äldre ökar och den arbetsföra befolkningen minskar, särskilt i lands- och glesbygder. Gotland står inför liknande utmaningar: efter tidigare tillväxt minskar befolkningen nu och väntas sjunka med drygt 500 personer till 2034, samtidigt som antalet äldre ökar kraftigt och antalet barn, unga och personer i arbetsför ålder minskar. Låga födelsetal, minskad invandring och utflyttning av unga driver utvecklingen, vilket både sätter press på äldreomsorgen och försvårar möjligheten att nå målet om fler invånare i åldern 20–64 år. Samtidigt kan större etableringar och ökat bostadsbyggande – exempelvis Försvarsmaktens satsningar och Heidelberg Materials potentiella projekt i Slite – bidra positivt, men Gotlands långsiktiga attraktionskraft och bostadsförsörjning blir avgörande för att vända den demografiska trenden.

#### Processer som påverkat *Demografisk utveckling* på Gotland

**Pandemin (2020–2022)** - Gotland var en av de kommuner som ur ett befolkningsperspektiv gynnades av pandemin, dels var smittspridningen relativt låg, någon överdödlighet kunde inte konstateras, däremot så valde många av de med sommarbostad att folkbokföra sig på Gotland under åren 2020–2022.

**Flyktingvåg (2015)** - Även Gotland fick en positiv befolkningsutveckling under åren 2016–2018 i samband med att en stor grupp flyktingar då fick sina uppehållstillstånd och folkbokförde sig i Sverige.



## Fördjupning – Demografisk utveckling

Den demografiska utvecklingen visar att kommuner och regioner har flera tuffa år framöver. Antalet invånare över 80 år ökar med nästan 50 procent de närmsta tio åren, vilket kommer att öka behoven av välfärdstjänster såsom sjukvård och äldreomsorg. Samtidigt ökar antalet personer i arbetsför ålder blygsamt under samma period. De demografiska förutsättningarna skiljer sig rejält över landet.

### Internationellt perspektiv på megatrenden

Befolkningskurvorna i stora delar av världen pekar åt samma håll, den globala befolknings-tillväxten bromsar in. I länder som Kina, Japan och Ryssland har befolkningsminskningen redan påbörjats. Ekonomisk tillväxt, utbildning och urbanisering bidrar till stärkt egenmakt för kvinnor och sjunkande fertilitetstal. Jordens befolkning kommer inte att växa till 15 miljarder, som var ett scenario för 30 år sedan, utan förutspås stanna på cirka 10,4 miljarder år 2080 och därefter sakta minska.

En minskande befolkning kan på sikt ge bättre villkor för att bygga samhällen som ryms inom hållbara gränser i fråga om natur, klimat och inte minst social hållbarhet. Men innan vi är där kommer allt fler länder få hantera konsekvenserna av en åldrande befolkning. Samtidigt kommer andra länder att ha en stor ung befolkning. I kombination med utbredd korruption, låg tillväxt, hög arbetslöshet och dessutom klimatproblem, kan detta sannolikt leda till stor social oro och konfrontationer mellan olika grupper, vilket i sin tur kan bidra till nya stora flyktingströmmar.

### Nationellt perspektiv på megatrenden

Sverige har en liknande demografisk utveckling, men den är inte fullt så dramatisk som i vissa andra europeiska länder. Försörjningskvoten ökar genomgående men det finns betydande skillnader mellan landets regioner och kommuner. I en majoritet av kommunerna, främst i lands- och glesbygd, minskar andelen invånare i yrkesverksam ålder samtidigt som andelen 80+ ökar snabbt. Situationen ser avsevärt bättre ut i större städer med omland, även om befolkningen där också blir äldre.

I EU är mer än en femtedel av befolkningen över 65 år. Samtidigt är födelsetalen i många länder låga, vilket påverkar den så kallade försörjningskvoten – allt färre förvärvsaktiva måste försörja allt fler äldre. Redan idag är bristen på exempelvis sjuksköterskor stor i hela västvärlden. I takt med att befolkningen åldras kommer bristen på personal tillta inom många olika yrkeskategorier.

#### Fakta

- År 1980 var jordens befolkning 4 miljarder och idag är den drygt 8 miljarder. De senaste 4 miljarderna människor har alltså tillkommit på bara 40 år, men nu avtar befolkningsstillväxten i snabb takt.
- År 2050 uppskattas 14 procent av jordens befolkning vara 75 år eller äldre, medan motsvarande siffra var 1 procent år 1950.

Prognoserna för Sverige pekar på ett minskat barnafödande och minskad invandring av barn och unga. Då finns det risk för att skolor och förskolor behöver stängas eftersom elevunderlaget minskar. Risken är då att annan viktig samhällsservice utarmas. Situationen blir särskilt utmanande i orter och samhällen där man behöver locka nya inflyttare, såväl unga som barnfamiljer. Samtidigt finns en stark efterfrågan på arbetskraft i delar av landet där omfat-

tande gröna industriinvesteringar är under etablering. Här behöver personal rekryteras från när och fjärran och bostäder tillgängliggöras, både för korta och mer långsiktiga etableringar. Utmaningarna för arbetsgivare i såväl privat som offentlig verksamhet är betydande och det finns en risk att bristen på personal leder till kortsiktiga, ohållbara och dyra lösningar. Den demografiska utvecklingen riskerar att leda till spänningar mellan olika grupper i befolkningen – mellan äldre och yngre, mellan de som bor i storstäder med omland och de som bor i mindre städer och landsbygd där befolkningen minskar och eventuellt också mellan könen.

### Regionalt perspektiv på megatrenden

Gotland är en landsbygdskommun vars befolkning som har minskat två år i rad. Före det så har Gotland haft en befolkningsökning som inneburit en ökad efterfrågan på bostäder, kollektivtrafik och samhällsservice. Befolkningen har då ökat tack vare att fler flyttat till än från Gotland. Likt andra landsbygdskommuner så minskar andelen personer i yrkesverksam ålder och idag är Gotland tillsammans med Dalarna och Kalmar de länen med lägst andel personer i yrkesverksam ålder.

Under 2024 minskade folkmängden i Region Gotland med 58 personer, från 61 029 till 60 971 invånare. Anledningen till den minskade befolkningen var ett flyttnetto på 201 personer och ett födelsenetto på -256 personer. Årligen framställs en befolkningsprognos för Gotland i syfte att åskådliggöra vilka krav som kommer att ställas på regionen framöver gällande barnomsorg, skola, vård och äldreomsorg. Prognosen ger även underlag till vilka skatteintäkter som kan väntas framöver. Den senaste befolkningsprognosen avser perioden 2025–2034 och

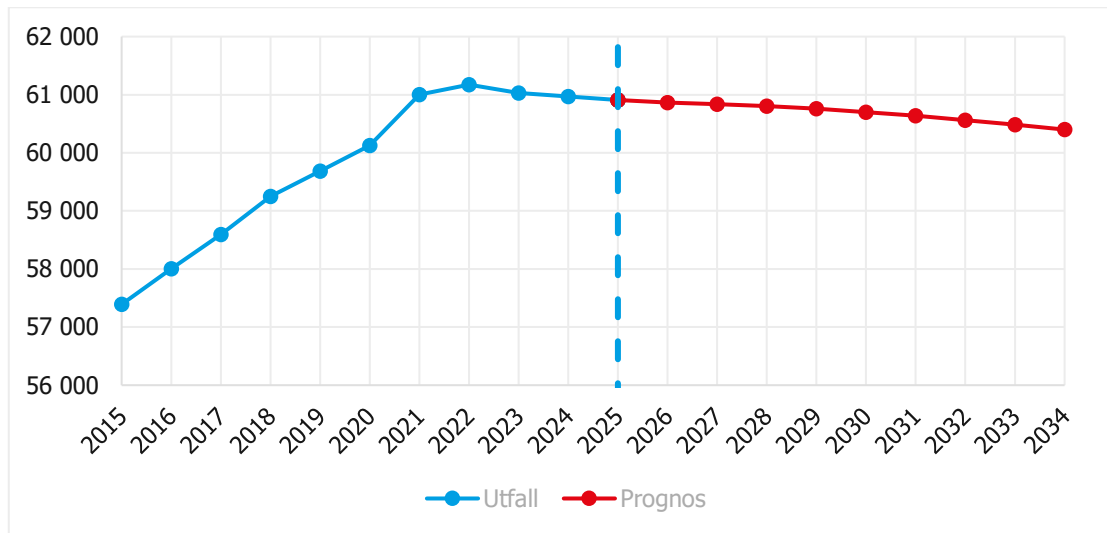
### Fakta

- Gruppen 0–19 åringar i Sverige beräknas minska med 25 000 de närmaste 10 åren.
- Det finns en övervikt nationellt på nästan 9 procent fler pojkar/unga män än flickor/unga kvinnor i åldrarna 15–29 år. I en del mindre kommuner med långvarig negativ befolkningsutveckling kan övervikten av pojkar/unga män vara så stor som mellan 30–40 procent.

upprättades i mars 2025. Under prognosperioden kommer folkmängden på Gotland att minska med 508 invånare, från 60 971 till 60 400 personer. Även om befolkningen antalsmässigt kommer att bestå de kommande tio åren så kommer utmaningarna inte att vara de samma då som nu. För att få en bättre uppfattning kring de kommande behoven så behöver hänsyn tas till såväl antalet personer som till befolkningens ålder.

Under prognosperioden så förväntas flyttnettot bli i genomsnitt 258 personer per år och födelsenettet -315 personer per år. Totalt ger detta en förändring med -52 personer per år. Antalet inflyttade beräknas bli i genomsnitt 2 717 personer per år, medan antalet utflyttade skattas till 2 459 personer. Antalet barn som föds förväntas vara 424 per år och antalet avlidna skattas till 739 personer. I figur 2 visas den faktiska befolkningsutvecklingen under perioden 2015–2024 och den prognosticerad befolkningsutveckling för åren 2025–2035.

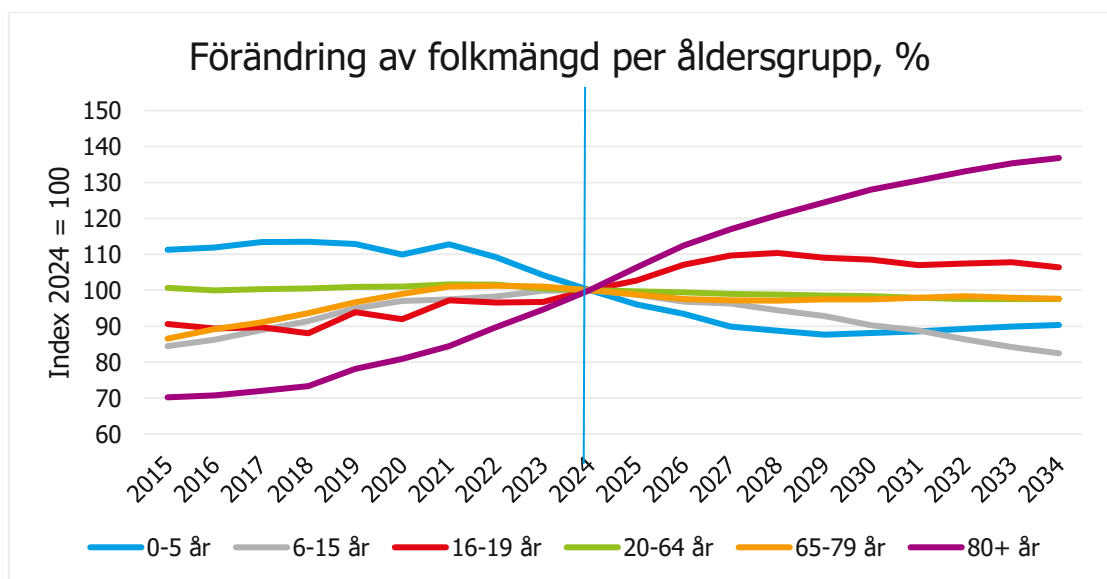
Figur 2. Faktisk folkmängd 2015–2024, prognos 2025–2034 (antal)



För att underlätta planeringen för Region Gotlands verksamheter delas prognosen in i olika ålders-grupper. Diagrammet på nedan visar den procentuella volymförändringar per ålders-grupp med utgångspunkt från årsskiftet 2024/2025 med en tioårsperiod såväl bakåt som framåt. Samtliga åldersgrupper har vid utgångspunkten index 100. De historiska värdena visar den procentuella förändring som varit och värdena från 2025 visar den prognostiserade

utvecklingen. Här framgår det att åldersgruppen 80+ förväntas ha den största procentuella ökningen även på längre sikt. Det framgår även att antalet ungdomar i gymnasieåldern, 16–19 år, förväntas öka de kommande åren för att därefter plana ut på en nivå cirka 10 procent högre än idag. Åldersgrupperna 0–5 år och 6–15 år väntas båda succesivt att minska med cirka 10 respektive 20 procent de kommande tio åren.

Figur 3. Förändring av folkmängd per åldersgrupp (procent)



## Sjunkande fertilitetstal och färre kvinnor i barnafödande ålder

På Gotland föds de flesta barn av kvinnor i åldern 28–34 år, en grupp som just nu är större än någonsin. Detta beror på att personer födda tidigt nittiotal, en av de största årskullarna i modern tid, fortfarande ingår i den åldersgruppen. Trots detta har antalet födslar minskat, eftersom fertilitetstalet – det genomsnittliga antalet barn per kvinna – har sjunkit de senaste åren till en historiskt låg nivå. För Gotland ligger fertilitetstalet idag på 1,32 barn per kvinna, vilket är något lägre än rikssnittet på 1,43. Det innebär att även om det finns fler kvinnor i den aktuella åldersgruppen, föds det färre barn än tidigare.

Under de kommande tio åren väntas antalet kvinnor i åldern 28–34 år minska med 436 personer, vilket motsvarar en minskning med 19 procent. Samtidigt förutspår prognoser en liten ökning av fertilitetstalet till 1,54 för Gotland, men det räcker inte för att kompensera för det minskade antalet kvinnor i barnafödande ålder. Som ett resultat förväntas antalet födslar minska ytterligare. Flera faktorer påverkar fertilitetstalen, både på Gotland och i liknande länder. Till dessa hör en orolig omvärld, hög inflation, klimatförändringarnas ökande hot och en stigande risk för arbetslöshet. Sådana osäkerheter kan få människor att skjuta upp eller välja bort att skaffa barn.

### Konsekvenser för Region Gotland

Det minskande antalet födslar får flera direkta och indirekta konsekvenser för Region Gotland. Även om det inte omedelbart påverkar

målet *Öka antalet invånare i åldern 20–64 år med 1 000 till mandatperiodens slut*, kan det på sikt försvåra ambitionen att skapa ett hållbart växande Gotland. En minskning av födslar innebär att Gotlands befolkning riskerar att krympa ytterligare, vilket påverkar behovet av nya bostäder och samhällsservice.

För verksamheter som riktar sig till barn och unga, såsom förskolor, skolor och fritidsverksamheter, är effekterna tydligare. Ett minskat antal barn kräver en anpassning av resurser för att säkerställa effektivitet och rätt fördelning. Region Gotland behöver därför noga följa befolkningsprognoser för att kunna planera och anpassa sina verksamheter på ett hållbart sätt. Minskade barngrupper kan även påverka arbetstillfällena inom dessa verksamheter, vilket är en viktig faktor att ta hänsyn till vid långsiktig planering.

Gotland har en ökning av den äldre delen av befolkningen, främst i kategorin som är över 80 år. För att anpassa sig till just den här ökningen av våra äldre medborgare byggs det just nu ett nytt äldreboende i Klintehamn. Därtill finns en plan att uppföra två nya äldreboenden, belägna i Visby respektive Slite. Avsikten är att båda ska vara färdigställda inom en tioårsperiod. När samtliga tre boenden är i drift kommer Gotlands äldreomsorg att ha utökats med totalt 220 boendeplatser.

## Minskad invandring och dess konsekvenser för Gotlands befolkningstillväxt

Under de senaste åren har Sveriges befolkning ökat snabbare än tidigare, främst på grund av ett stort invandringsöverskott. Denna trend har dock förändrats markant, och år 2024 var invandringsöverskottet endast 29 748 personer. Det är ett mycket lågt värde, något högre jämfört med föregående år, men vi har ett genomsnittsvärde för den senaste tioårsperioden på

ungefär 63 000 personer. Vid halvårsskiftet 2025 så hade vi en låg folkökning i Sverige. Trots en ökning från föregående år befinner den sig fortsatt på en nivå som är låg ur ett historiskt perspektiv. Denna kraftiga minskning i nettovandringen är ett resultat av förändrade migrationsmönster och politiska beslut, både i Sverige och globalt.

Den minskade invandringen, tillsammans med den tidigare nämnda trenden av färre födslar, innebär att befolkningstillväxten i Sverige förväntas avta framöver. Gotland, som redan står inför demografiska utmaningar, påverkas också av dessa nationella och globala trender. En långsammare befolkningstillväxt på Gotland kan få långtgående konsekvenser för regionens utveckling, inte minst för arbetsmarknaden och samhällsservicen.

### **Förändrade flyttmönster och dess påverkan på Gotlands befolkning**

Under pandemin gynnades Gotland av en ökad rörlighet inom landet. Många valde då att lämna sina hem på andra platser i Sverige för att bosätta sig på Gotland, lockade av en trygghet tillvaro med större boendeytor och möjligheten att arbeta på distans. Detta innebar ett positivt inrikes flyttnetto för Gotland under flera år. För år 2024 så var flyttnettot 201, det tioåriga genomsnittliga flyttnettot är 500. Enligt statistik fortsätter den mest flyttbenägna gruppen att vara personer i åldern 20–29 år, som ofta lämnar Gotland för att studera eller arbeta i andra delar av Sverige. De flesta i denna åldersgrupp söker sig till universitetsstäder som Uppsala, Lund och Stockholm, men även Kalmar och Umeå är vanliga destinationer. Denna

### **Konsekvenser för Region Gotland**

Minskningen i invandringsöverskottet påverkar direkt Region Gotlands mål *Öka antalet invånare i åldern 20–64 år med 1 000 till mandatperiodens slut*. För att uppnå detta mål behöver Gotland skapa förutsättningar för att inte bara locka fler personer att flytta till ön utan också för att behålla de som redan bor och verkar där. Detta gäller såväl personer födda i Sverige som de som är födda utomlands.

utflyttning är en del av en långvarig trend där unga vuxna lämnar landsbygdskommuner för att få tillgång till högre utbildning och bredare arbetsmöjligheter.

### **Konsekvenser för Region Gotland**

Denna förändring i flyttmönster påverkar Region Gotlands mål *Öka antalet invånare i åldern 20–64 år med 1 000 till mandatperiodens slut*. Trots ett positivt inrikes flyttnetto är det svårare att nå detta mål och ställer krav på regionen att både attrahera nya invånare och behålla de som redan bor på Gotland. Detta gäller såväl personer födda i Sverige som de som invandrat till landet.

### **Kommande processer som kan påverka Demografisk utveckling på Gotland**

**Bostäder** - Det bor flest personer i ett område de första fem åren efter att ett område har byggts, sedan börjar personer i området att flytta. Därför är bostadsbyggandet viktigt om man vill öka antalet invånare.

**Gotlands regemente – P18** – Försvarsmakten återetablerade sig på Gotland 2016 och nu är det nästan 400 personer som arbetar på regementet P18 i Tofta. Under året 2025 så kommer ungefär 300 värnpliktiga påbörja sin utbildning på P18.

**Heidelberg Materials** – Heidelberg Materials driver ett av Sveriges mest omfattande klimatomställningsprojekt i Slite. Projektets mål är att kraftigt reducera koldioxidutsläppen genom avancerad teknik för koldioxidinfångning och lagring. Efter att Heidelberg Materials sökt stöd men inte beviljats finansiering från nationell nivå, råder nu osäkerhet kring projektets fortsatta genomförande. Enligt företaget har satsningen potential att skapa omkring 100 nya arbetstillfällen och bidra till en långsiktigt hållbar cementproduktion i Sverige.

## Megatrend – Klimat och energi

### Sammanfattning

Världen står inför en accelererande klimatkris där sju av nio planetära gränser redan överskridits, samtidigt som de globala utsläppen fortsätter att öka trots internationella åtaganden som Parisavtalet och EU:s Fit for 55. Energiomställningen är central, men riskerar att tränga undan andra miljöfrågor som biologisk mångfald och markanvändning. Inom EU pågår stora satsningar på förnybar energi och klimatanpassning, men COP30 levererade inte de skärpta formuleringar som efterfrågats om utfasning av fossila bränslen, höjda utsläppsmål eller tidigare lagd finansiering till utvecklingsländer.

I Sverige drivs klimatomställningen av elektrifiering och fossilfri industri, där kalk- och cementindustrin är avgörande för Gotland. Avsaknad av nationellt stöd på Heidelberg Materials ansökan om stöd för en CCS-anläggning i Slite bromsar en potentiell utsläppsminskning motsvarande fyra procent av Sveriges totala nivå. Samtidigt skapar regeringens beslut att stoppa 13 planerade vindkraftparker i Östersjön stor osäkerhet för både regional och nationell energiomställning. Behovet av stabil elförsörjning växer snabbt, särskilt för industrins omställning, elektrifiering och koldioxidavskiljning, men utbyggnad av vind- och sol samt elnätet ger lokala målkonflikter kring markanvändning, naturvärden och attraktivitet. Jordbrukets utsläpp och ökade krav på klimatanpassning till torka, värme och skyfall förstärker behovet av helhetsperspektiv.

För Gotland handlar utmaningen ytterst om att balansera energiomställning, klimatanpassning och biologisk mångfald för att säkra ett långsiktigt robust, hållbart och attraktivt energisystem i ett snabbt föränderligt klimat.

#### Processer som påverkat *Klimat och energi* på Gotland

- Väderrelaterade händelser de senaste åren, exempelvis perioder med långvarig torka eller mycket nederbörd, har påvisat sårbarhet och kostat mycket pengar för främst jordbruket. Även samhällsfunktioner som dricksvattenförsörjningen har påverkats.
- Svenska Kraftnät, som i maj 2017 lade ner arbetet med en planerad utbyggnad till Gotland, fick i regleringsbrevet för budgetåret 2023 i uppgift att utvidga transmissionsnätet till att även omfatta Gotland.
- Regeringsuppdraget 2017–2023 om ett förnybart energisystem på Gotland, inklusive samordning av åtgärder för hur Gotland skulle kunna gå före i energiomställningen avslutades tvärt av regeringen i början av 2023. Detta var grunden till starten av Energi-centrum Gotland, med syftet att höja den allmänna kunskapsnivån och samtidigt accelerera energiomställningen.
- Uppbyggnaden av en storskalig biogastillverkning på Gotland, som möjliggjort skifte från fossil energi till förnybar inom industri och transporter.
- Processer som ledde till regeringens beslut i november 2024 att inte ge tillstånd för att bygga och driva 13 projekterade vindkraftparker i Östersjön.

## Fördjupning – Klimat och energi

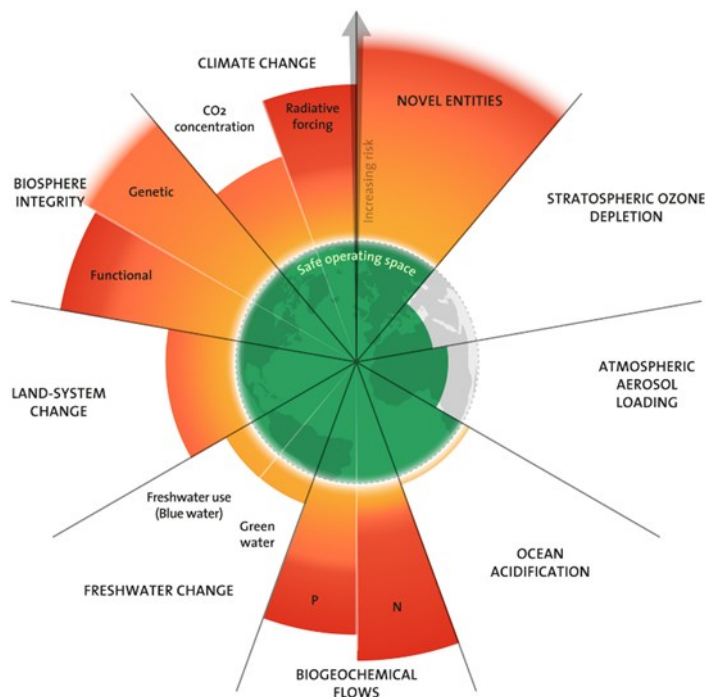
Trots att regeringen fattat beslut som 2024 – 2030 ökar Sveriges utsläpp av växthusgaser, är den långsiktiga trenden att de svenska territoriella utsläppen av växthusgaser sjunker. Effekterna av ett förändrat klimat börjar bli synliga för ett stort antal av Sveriges kommuner. Samtidigt som det är viktigt med fokus på energi- och klimatfrågorna har de en tendens att tränga undan andra stora, övergripande miljöfrågor såväl som mer lokala.

### System ur balans

Jordens klimat och allt liv i biosfären utgör två av jordens storskaliga system. Forskarna på *Stockholm Resilience Center* har i sin modell kring de planetära gränserna beskrivit ytterligare sju huvudsystem som upprätthåller de stabila förutsättningarna för allt liv på Jorden. Förenklat kan man säga att systemen fungerar tillfredsställande och regulatoriskt upp till en viss gräns. Om gränsen överskrids ökar risken för storskaliga abrupta eller irreversibla förändringar på Jorden.

Denna modell hjälper oss förstå att det som brukar beskrivas som en klimatkris i själva verket är en följd av att flera andra systemgränser

också överskridits. De totalt nio planetära systemen interagerar med varandra inom det enormt komplexa biofysiska system som Jorden utgör. År 2023 fanns äntligen tillräckligt med vetenskapligt underlag för att beskriva hur planeten just nu förhåller sig till respektive gräns för samtliga nio system, tidigare har inte alla beräknats. Forskarna kom då fram till att sex av gränserna var överskridna; det gällde gränserna för klimatsystemet, den biologiska mångfalden, systemen för fosfor- och kväveomsättning, markomvandling och sötvattentillgångar.



*Planetära gränser, uppdaterad 2025. Källa: "Azote for Stockholm Resilience Centre, based on analysis in Sakschenski and Caesar et al. 2025".*

Under 2025 har forskarna konstaterat att även gränsen för havsförsurning nu är överskriden. Den har nära samband med både klimatsystemet och den biologiska mångfalden; ökad försurning ger snabbt döda korallrev vilket innebär att havens barnkamrar förstörs. Koraller tillhör jordens mest artrika miljöer och är också mycket viktiga för havets ekosystem i stort. Den ökade försurningen minskar också havens

## Klimat

### *Samband klimat, vatten och energi*

Ett starkt fokus på energi- och klimatfrågorna är utan tvekan viktigt, och för Gotlands del påverkar beslutet 2024 att avslå tillstånd för 13 planerade vindkraftparker i Östersjön, varav flera kopplade till Gotland, både dess framtida elförsörjning och investeringar. Samtidigt finns det risk att andra centrala miljöfrågor, både nationellt och lokalt, kommer i skymundan. Det kan bidra till missuppfattningen att i ett hållbart samhälle kan en oförändrad nivå av energi- och materialanvändning fortgå, bara energin är fossilfri och koldioxid kan avskiljas och lagras. Klimatomställningen ökar behovet av energi mångfalt liksom efterfrågan på metaller och mineraler.

På Gotland svarar jordbruk för en stor del av samhällets klimatpåverkan genom dess utsläpp av metan och lustgas främst från produktionens djurhållning, gödselhantering och markanvändning. Den klimatpåverkan bör ses tillsammans med en mängd andra utmaningar och samhällsmål som livsmedelsförsörjning, biologisk mångfald, naturrestaurering och beredskap. För branschen som helhet varierar förutsättningarna kraftigt inom både EU och Sverige, samtidigt som utvecklingen i hög grad styrs av EU:s politik på jordbruks-, miljö-, kemikalie- och klimatområdet. Förändrade metoder, teknikutveckling och generationsskiftet står på agendan, men i förlängningen blir branschens lönsamhet och vilka livsmedel konsumenterna efterfrågar, helt avgörande för att

kapacitet att ta upp och buffra mer av de klimatpåverkande utsläppen. Att systemgränserna i sju fall av nio nu är överskridna innebär inte att drastiska förändringar kommer ske över en natt, men – som forskarna uttrycker det – sammantaget uttrycker gränserna en kritisk tröskel för en ökad risk för människor och de ekosystem vi är beroende av.

lyckas med förändring och en klimatomställning som också inkluderar övriga hållbarhetsperspektiv. Här behövs helhetssyn och ansvar från många aktörer i samhället.

Klimatmodeller anger att Gotland kommer att få längre torrperioder, vilket innebär lägre söt-vattentillgång under den säsong när vattnet behövs som mest. Söt-vatten behövs för allt liv på jorden. Gotlands grundvatten är extra sårbart på grund av tunna jordtäcken och sprickiga kalkberggrund. När det kommer för lite regn och snö fylls inte grundvattnet på som det ska och det ökar risken för brist på dricksvatten. En av Gotlands största utmaningar vad gäller grundvatten och vattenförsörjning är att skapa fler grundvattenförstärkande åtgärder.

Sambandet mellan vatten, energi och klimatförändringar ökar pressen på ekosystem och kräver helhetslösningar. Målkonflikter kan uppstå eftersom resurserna är begränsade; produktion av bioenergi eller livsmedel, ökad livsmedelsproduktion kräver mer vatten, infrastrukturprojekt kan öka utsläpp och lokal produktion och lagerhållning kan vara dyrare än import. Det är viktigt att förstå att hållbarhet handlar om samband. Det finns komplexa relationer mellan olika hållbarhetsfaktorer, och positiva synergier uppstår genom integrerade perspektiv. Ett tydligt exempel inom miljö och klimat är kopplingen mellan klimatförändringar och biologisk mångfald.

### *Biologisk mångfald*

Biologisk mångfald är en förutsättning för allt liv på jorden och grunden för vår välfärd och existens. Klimatkrisen och förlusten av biologisk mångfald hänger samman och driver på varandra. Livskraftiga ekosystem och en rik biologisk mångfald är avgörande för att begränsa klimatförändringarna, en minskad biologisk mångfald förvärrar dessutom effekterna av klimatförändringarna. Det innebär att fokus på energiomställning behöver kompletteras med att värna ekosystem och biologisk mångfald, som det anges i den regionala utvecklingsstrategin Vårt Gotland 2040, vilket i sin tur kan ge Gotland både ökad attraktionskraft och bättre livsmiljö.

Det internationella samfundet har lyckats förhandla fram flera betydande avtal för att begränsa såväl utsläppen av växthusgaser som utarmningen av biologisk mångfald. Sverige har

ratificerat såväl ramkonvention om klimatförändringar, där Parisavtalet är det senaste bindande avtalet, respektive konventionen om biologisk mångfald. På EU-nivå finns lagstiftningspaketet *Fit for 55*, med ny eller uppdaterad lagstiftning på klimat-, energi- och transportområdena samt den nyantagna förordningen om restaurering av natur.

Även om den svenska miljöpolitiken med stor sannolikhet kommer fortsätta präglas av energi- och klimatfrågan, måste Sverige följa internationella konventioner och EU:s direktiv och förordningar. Därför kommer sannolikt utvecklingen peka mot att Sverige i högre grad än hittills måste påskynda integreringen av fler perspektiv i klimatfrågan, inte minst när det gäller biologisk mångfald och då i synnerhet när det gäller skogspolitiken.

### Klimatförändring och klimatanpassning – ett internationellt perspektiv

Allt liv på jorden är sårbart för klimatförändringar. När klimatet blir varmare förändras förutsättningarna för olika väderhändelser, både gradvisa och plötsliga. Klimatets utveckling i framtiden beror på hur atmosfärens innehåll av växthusgaser förändras. Konkret innebär det att intensiteten i klimateffekterna, och därmed behovet av klimatanpassning, beror på hur snabbt samhället på en global nivå klarar av att ställa om. Klimatförändringarna innebär redan ökade hot, risker och kostnader för såväl bebyggelse som viktig infrastruktur, se *Samhällets beredskap*. För att studera framtidens klimat behövs antaganden om hur utsläppen av växthusgaser kommer att bli. Det finns flera möjliga utvecklingsscenarier och vilken av dem som blir verklighet beror på människans förmåga att begränsa utsläppen. Inget scenario är mer sannolikt än något annat utifrån ett vetenskapligt

perspektiv, och vilket scenario som sedan kommer ligga närmast verkligheten i framtiden avgörs av nuvarande och framtida klimatpolitik världen över. Klimatförändringarna är ett gemensamt globalt problem, som involverar alla länder även om alla inte påverkas i lika hög utsträckning.

För närvarande är FN:s bedömning att världen är på väg mot en global uppvärmning på mellan 2,6–3,1 grader i slutet av seklet. Det är långt över Parisavtalets absoluta mål med 2 graders uppvärmning och en fördubbling av avtalets ambitionsnivå att bromsa temperaturökningen till 1,5 grad över förindustriell nivå. Scenario för att beräkna framtida klimatförändringar, så kallade RCP (Representative Concentration Pathways) ger information om klimatförändringarna vid olika halter av växthusgaser i atmosfären.

## Klimatförändring och klimatanpassning – ett regionalt perspektiv

Enligt SMHI:s beräkningar 2025 kan temperaturen i Sverige stiga med 3,0 - 4,5 grader (RCP4,5) eller 4,5 - 6,5 grader (RCP8,5) jämfört med perioden 1971–2000. Uppvärmningen är störst i norra Sverige och på vintern. Det innebär att antalet varma dagar blir fler och värmeböljor inträffar oftare. Vegetationsperioden förlängs. Nederbörden ökar på årsbasis, men under sommarmånaderna syns ingen märkbar förändring. Skyfallen blir däremot kraftigare. Flödena i vattendragen ökar på vintern och minskar på sommaren. Marken blir torrare och brandrisken ökar. Havet stiger och höga vattenstånd blir vanligare. Luftfuktigheten ökar i ett varmare klimat, och vinden väntas inte förändras. Enligt *Sveriges geologiska undersökning* (SGU) råder det osäkerheter kring hur grundvattennivåerna förändras men det finns indikationer på att de lägsta nivåerna kan bli ännu lägre i framtiden. Gotland kan även påverkas indirekt av händelser som sker på andra platser, både i Sverige och utomlands, på grund av beroenden vad gäller exempelvis import av mat och teknik.

Trots det arbete som pågår för att minska utsläpp av växthusgaser kommer förändringar i klimatet att fortsätta ske. I den sjätte vetenskapliga sammanställningen från FN:s klimatpanel IPCC 2023 slås det fast att det nu är otvetydigt att mänsklig aktivitet har värmt upp atmosfären, havet och marken sedan industrialismens början. Klimatets förändringar berör samhällets alla sektorer och så gott som alla verksamheter påverkas. För att hantera dessa förändringar behöver anpassningar vidtas för

### *Klimatekonomi*

Klimatförändringar kan beskrivas som ett tredubbelt hot: klimatet (den globala uppvärmningen), naturen (förlusten av biologisk mångfald) och föroreningar (spridning av miljögifter). Klimatförändringarna är nu så genomgripande att de har börjat prägla den globala eko-

att skapa ett robust samhälle. Klimatanpassning medför oftast en kostnad, men som i de flesta fall är det betydligt billigare i ett längre perspektiv, jämfört med att ta kostnaderna för klimatteffekter i efterhand. Arbetet med klimatanpassning och minskad klimatpåverkan måste ske parallellt.

Sedan 2015 undersöker *IVL Svenska Miljöinstitutet* tillsammans med *Svenske försäkring* hur långt Sveriges kommuner kommit i sitt klimatanpassningsarbete. Nästan alla kommuner anger att de har påverkats av klimatförändringar och extrema väderhändelser, framför allt har de påverkats av ökad nederbörd, ökad temperatur och förändrade flöden i vattendrag. Region Gotland har en antagen klimatanpassningsplan för ras, skred och översvämningrisker i tätorterna. Regionfullmäktige gav i november 2024 ett uppdrag om att planen ska utökas med att innefatta bland annat anpassning till torka och värmeperioder. I juni 2025 beslöt Regionstyrelsen att inte utöka klimatanpassningsplanen med perspektiven torka, värmebölja och ihållande regn.

Klimatanpassningsarbetet handlar till stor del om att fatta långsiktigt hållbara beslut under osäkra förutsättningar med det bästa kunskapsunderlag som finns tillgängligt. Region Gotlands anpassningsarbete innebär ett mycket stort åtagande i och med att Regionen har en sådan mångfacetterad verksamhet med rådhighet över bebyggelse, infrastruktur, social infrastruktur, blåljus och framkomlighet, utsläpp och avfall samt livsmedelsförsörjning.

nomin och ekonomer betraktar klimatförändringarna som den största långsiktiga risken för den globala ekonomin. Klimatchocker (oförutsägbar väderhändelse som skadar ett samhälles hållbarhet), med flera på varandra följande extremväder, har ökat de senaste åren med enorma socioekonomiska kostnader för torka,

översvämningar och värmeböljor som följd. Extremväder, som värmeböljor och höga temperaturer, får även stor påverkan på arbetskraft och produktion. Världshälsoorganisationen (WHO) beskrev redan 2007 att klimatförändringarna utgör det största globala

## Energi

*Näringslivets energiomställning* utgör ett av de tre områden som den gotländska politiken utsett som styrkeområde, tillsammans med de tidigare områdena mat- och livsmedel samt besöksnäring. Den regionala utvecklingsstrategin Vårt Gotland 2040 slår fast att Gotland ska gå före resten av Sverige i att nå målet om netto-nollutsläpp av klimatpåverkande gaser senast år 2040.

Elektrifiering lyfts fram nationellt som den effektivaste åtgärden för Sveriges energi- och klimatomställning. Även på Gotland blir ett kraftigt ökat elbehov aktuellt, men inte i första hand för att elektrifiera en befintlig process, utan för att bygga en så kallad CCS-anläggning för avskiljning och förvätskning av koldioxid. CCS kräver dock initialt stora investeringar och hittills bygger affärsmodellerna för koldioxidavskiljning på koldioxidpriset i EU:s utsläppshandelssystem, ETS. Övrig energiomställning, som kan ge gotländskt näringsliv ökad konkurrenskraft, bedöms också dra nytta av hög och säker tillgång till el.

Ryckighet i energifrågor inte är något ovanligt, det visar inte minst de nationella myndigheternas hantering de senaste åren av de olika uppdragen gällande just Gotlands framtida elsystem och överföringskapaciteten till fastlandet. Regeringens beslut i november 2024 att inte ge tillstånd för att bygga och driva 13 projekterade vindkraftparker i svensk ekonomisk zon i Östersjön, däribland Aurora som hade planerat anslutning till Gotland, är senaste beslutet i denna långa rad av händelser de senaste åren med direkt koppling till Gotlands energiomställning.

hälsotrenden under 2000-talet. I nuläget sker ekonomisk tillväxt i allt högre utsträckning på bekostnad av jordens biosfär, och i förlängningen, mänsklig hälsa. Klimatförändringens ekonomiska kostnad kommer således att fortsätta öka, särskilt om klimatåtgärder dröjer.

Exakt hur detta kommer påverka Gotlands och hela Sveriges energi- och klimatomställning är för tidigt att säga, men det investeringskapital som var påtänkt för Östersjön kommer med stor sannolikhet söka sig någon annanstans. Mycket god tillgång på el var också tänkt att möjliggöra ny industri på Gotland. För Gotlands del kunde detta till exempel innebära både fossilfri produktion av kvävegödsel till lantbruket, ”grön” vätgas och e-bränslen.

Kalk- och cementindustrin på Gotland svarar för större delen av energianvändningen och merparten av koldioxidutsläppen. Tar man bort den sektorns utsläpp, står drivmedel till transporter och arbetsmaskiner för över 85 procent av de klimatpåverkande utsläppen på Gotland från den samlade energianvändningen i bostäder, offentlig service, i transporter och i alla företag utom just tillverkningsprocesserna i kalk- och cementindustrin.

Oavsett regeringens stopp för havsbaserad vindkraft i Sveriges ekonomiska zon i Östersjön, kommer energiomställningen innebära stora konsekvenser för Gotland. Den handlar om utbyggnad av elnät och överföringskapacitet till fastlandet, utbyggd vindkrafts- och solelsproduktion på land och om ökad elektrifiering av transporter och industriprocesser. Medan Sverige planerar för en dubblad elanvändning beräknas elanvändningen på Gotland närmare tredubblas. Oavsett om ökningen från dagens 1 TWh per år blir 2 TWh eller 4 TWh, så är det en bråkdel av Sveriges behov. Lokalt är cementindustrins omställning den främsta orsaken. Kalk- och cementindustrin har stora processutsläpp från själva råvaran, därför bedöms

energikrävande koldioxidavskiljning och -lagring vara en nödvändig teknik för att tillsammans med andra åtgärder klara klimatmålen.

Infrastrukturutveckling sker ofta under visst motstånd. Att elnätet förstärks kan leda till fler och större kraftledningar i landskapet. Utbyggnaden av det regionala nätet medför även stora kostnader, vilket kan påverka även nuvarande abonnenter med högre elnätsavgifter. Vindkraftsetableringar tas inte alltid emot positivt av

närboende, och för en del kan de påverka attraktiviteten som bostadsort negativt. Nytt för 2025 är också samråd inför större solparksanläggningar på Gotland. Nya etableringar innebär långa och resurskrävande tillståndsprocesser. De påverkar både lokala myndigheter och berörda aktörer som företagare och fastighetsägare. Det är också viktigt att notera att investeringar i energisystemet är känsliga för förändringar i politik, omvärld och ekonomiska förutsättningar, såsom situationen på Gotland visar.

### Kommande processer som kan påverka *Klimat och energi* på Gotland

- Tillståndsgivning för de olika delarna av Heidelberg Materials fortsatta verksamhet i Slite, och därpå följande konkret utbyggnad av koldioxidavskiljningsanläggning samt brytningens påverkan på grundvattnet.
- Försvarsmaktens framtida utveckling för Gotlands del och framtida inställning till samexistens mellan militärt försvar och elproduktionsanläggningar.
- Tillståndsgivning för vindkraft på land, men kanske framför allt till havs. Även om regeringen stoppat utbyggnaden av havsbaserad vindkraft i svensk ekonomisk zon i Östersjön finns möjligheten att vindkraft till havs innanför territorialgränsen kan byggas, vilket kan komma att påverka Gotland. Ytterst avgörs frågan av Försvarsmaktens ställningstagande som i rådande omvärlds- och säkerhetsläge väger mycket tungt.
- Flertal kommande EU-direktiv och förordningar, både revideringar och helt nya. Ett som nämns i texten är den under 2024 antagna förordningen om restaurering av natur.
- Beslut på COP30, som att inte snabbt fasa ut fossila bränslen vilket ökar risken för torka, översvämningar, skogsbränder och dödliga värmeböljor än mer.



## Megatrend – Social sammanhållning

### Sammanfattning

Social sammanhållning bygger på tillit, trygghet, delaktighet och gemenskap, men dessa förutsättningar utmanas i takt med ökade klyftor, polarisering, misstro mot expertis och växande psykisk ohälsa. På Gotland märks utvecklingen genom ökad ensamhet, särskilt bland unga och utsatta grupper, samt genom att nästan var femte gotlänning upplevt kränkande bemötande, där kvinnor, HBTQI+-personer och personer med funktionsnedsättning är särskilt utsatta. Trots att tillit och trygghet överlag är högre än i riket finns tydliga skillnader mellan grupper: fler kvinnor än män känner sig otrygga i offentliga miljöer, otrygghet är vanligare i Visby, och mäns våld mot kvinnor samt unga i riskmiljöer utgör fortsatta utmaningar. Hälsoklyftorna är relativt stabila men ojämlikhet i levnadsvillkor består, och ohälsosamma vanor, psykisk ohälsa och ensamhet drabbar särskilt grupper med svagare socioekonomiska förutsättningar, samtidigt som nästan hälften av öns ungdomar uppger lågt psykiskt välbefinnande. Digitalisering och sociala medier kan både stärka gemenskap och fördjupa polarisering, vilket på sikt riskerar att urholka tillit, trygghet och Gotlands förmåga att hålla samman som samhälle.

### Processer som påverkat *Social sammanhållning* på Gotland

- Social sammanhållning påverkas av många olika typer av händelser och utveckling i samhället som relaterar till samhällsekonomi, klimat/miljö, folkhälsa, trygghet, tillit, inkludering, demokrati och normer/värderingar i samhället.
- Några specifika exempel är förekomst av smittsamma sjukdomar vid epidemier och pandemier, lågkonjunktur, ökade kostnader för el och drivmedel, krig, spänningar och polarisering i omvärlden, Rysslands anfallskrig mot Ukraina, kriminalitet, pågående klimatförändringar och användandet av digitala medier. Det senare kan vara positivt bland annat genom goda sociala kontakter, men också negativt på grund av bland annat digitalt utanförskap, näthat, desinformation och spridning av en perfektionskultur.



## Fördjupning – Social sammanhållning

God social sammanhållning grundas på tillit till andra, närhet mellan människor, delaktighet, tolerans för olikheter, upplevd trygghet och få konflikter mellan olika grupper. Omvärldstrender påverkar detta, exempelvis ökad polarisering nationellt, att alla inte upplever möjlighet att påverka samhället och alltmer ojämlika livsvillkor. Insatsområden för samhandling som stärker social sammanhållning finns i genomförandeprogrammet *Kraftsamling för hälsa och ett socialt hållbart Gotland, 2023–2027*.

Omvärldstrender som Sveriges Kommuner och Regioner (SKR) lyfter, kopplat till social sammanhållning, är bland annat alltmer ojämlika livsvillkor och en trend mot ökad psykisk ohälsa, värderingsförflyttningar med ökad polarisering och “tyckonomi”. Det senare innebär en tendens att ge större vikt åt individers eller grupperingars åsikter, snarare än att förlita sig på vetenskaplig forskning, expertis eller objektiv evidens. Omvärldstrenden med ökad polarisering och “tyckonomi” ses exempelvis i frågor

som berör klimatpåverkan, religion, HBTQI+-frågor, invandring och stad/landsbygd. På Gotland påverkas den sociala sammanhållningen av de övergripande omvärldstrenderna som medför olika konsekvenser för den enskilde medborgaren, olika samhällsgrupper och samhället i stort. Nedan beskrivs tre trender och möjliga konsekvenser utifrån omvärldstrenderna, i en gotländsk kontext.

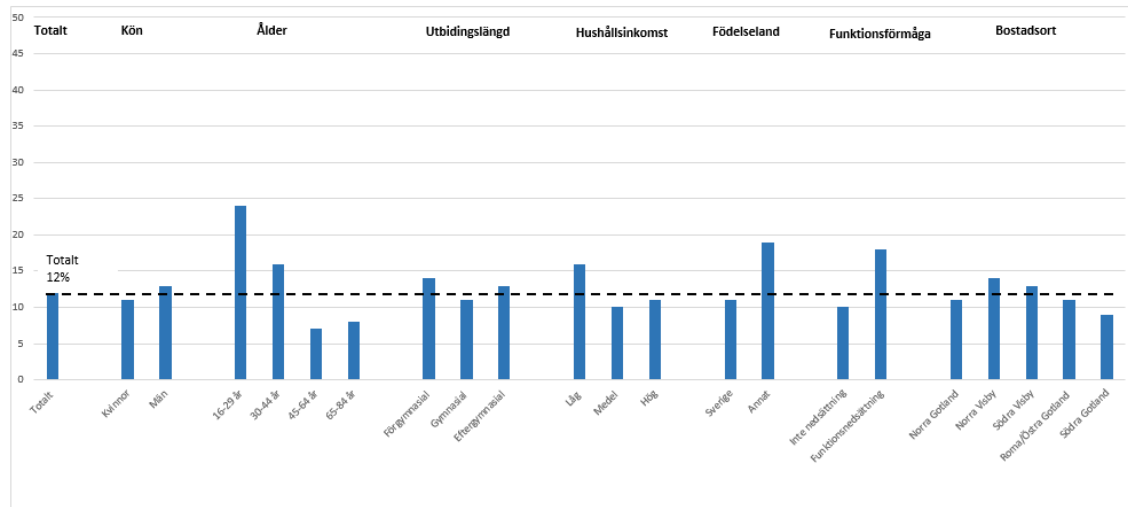
### Inkludering och delaktighet

På Gotland, precis som i riket, minskade det sociala deltagandet som en effekt av coronapandemin och ensamhet är i nuläget ett reellt folkhälsoproblem, även om viss återhämtning ses efter pandemin. Var femte ungdom i högstadies- och gymnasieåldern (21 procent) upplever besvärande ensamhet, vilket är vanligare bland flickor (27 procent) än bland pojkar (14 procent), men vanligast bland transungdomar och ungdomar som är osäkra på sin könsidentitet (totalt 42 procent). Att uppleva besvärande ensamhet är även vanligare bland ungdomar med annan än heterosexuell läggning och

ungdomar med neuropsykiatrisk funktionsnedsättning.

I befolkningen som helhet (16–84 år) upplevs besvärande ensamhet bland mer än var tionde person (12 procent). Det är vanligare i vissa grupper, till exempel utifrån socioekonomi och funktionsförmåga, se Figur 4. Ensamhet riskerar också att bli vanligare på grund av bland annat ökad polarisering i samhället, framför allt i grupper som bryter mot majoritetssamhällets normer. Det finns även risk för ökning av kränkningar och upplevelse av utanförskap.

**Figur 4. Andel (procent) personer som upplever ensamhet i olika grupper i befolkningen (16-84 år) på Gotland**



**Förklarande bildtext:** Diagrammet visar andel personer (16-84 år) på Gotland med upplevda besvär av ensamhet, totalt i befolkningen och utifrån kön (kvinnor och män), åldersgrupper (16-29 år, 30-44 år, 45-64 år, 65-84 år), utbildningslängd (förgymnasial, gymnasial, och eftergymnasial utbildning), hushållsinkomst (låg, medel, hög), födelseland (Sverige, annat land), funktion (full fysisk funktionsförmåga, nedsatt fysisk funktionsförmåga) och bostadsort (norra Gotland, norra Visby, södra Visby, Roma/östra Gotland, södra Gotland). Diagrammet visar att jämfört med totalt i befolkningen är andelen personer som upplever ensamhet större bland män, personer mellan 16-29 respektive 30-44 år, personer med förgymnasial eller eftergymnasial utbildning, personer födda utanför Sverige, personer med funktionsnedsättning och personer som bor i norra eller södra Visby.

Källa: Hälsa på Lika Villkor, medelvärde 2022 och 2024.

Idag har nästan var femte person på Gotland, både vuxna (17 procent) och ungdomar (20 procent) upplevt kränkande bemötande eller mobbing. Det är vanligare till exempel bland kvinnor, HBTQI+-personer, personer födda utanför Sverige och bland personer med fysisk eller neuropsykiatrisk funktionsnedsättning.

Utbildningsnivån på Gotland är lägre än i andra regioner, men förhållandevis god i jämförelse med andra jämförbara kommuner. Arbetslösheten på Gotland har varit låg under lång tid med en gynnsam arbetsmarknad för arbetstagar. En stor andel av de som är arbetslösa har varit det länge. Den gotländska arbetsmarknaden är könsuppdelad, med 50 procent av

kvinnorna inom offentlig sektor respektive 80 procent av männen i privat sektor.

Vissa grupper har svårt att få fäste på arbetsmarknaden, såsom unga, personer med funktionsnedsättningar och personer födda utanför Europa. Framöver riskerar även arbetslösheten att öka om lågkonjunkturen blir ihållande. Utsett socioekonomisk eller social situation, som vid kort utbildning, låg inkomst, arbetslöshet och utsatthet för kränkning och diskriminering<sup>1</sup>, kan leda till socialt utanförskap, ohälsa, minskad egen förmåga till socialt deltagande och låg tilltro till att samhället tar hänsyn till ens behov.

<sup>1</sup> Diskrimineringsgrunderna: kön, könsöverskridande identitet eller uttryck, etnisk tillhörighet, religion eller annan trosuppfattning,

funktionsnedsättning, sexuell läggning och ålder. Mer information om de sju diskrimineringsgrunderna finns att läsa på: [www.do.se/diskriminering/diskrimineringsgrunder](http://www.do.se/diskriminering/diskrimineringsgrunder)

Trenden med ökad användning av digitala medier kan ha en positiv inverkan på inkludering och delaktighet genom god och inkluderande social samvaro och motverkande av ensamhet. Användandet av digitala medier kan dock även ha negativa konsekvenser för inkludering och delaktighet genom bland annat förekomsten av näthat och digitalt utanförskap, samt spridning av falsk information och propaganda.

Valdeltagandet till kommun- och riksdagsval har minskat i senaste valet, både på Gotland och i riket. På Gotland är dock valdeltagandet fortfarande högre än i riket (Tabell 1). Vissa grupper har lägre valdeltagande än andra, exempelvis personer med svaga socioekonomiska förutsättningar, unga och män.

**Tabell 1. Andel (procent) medborgare som deltog i kommunal-, riksdags- och EU-parlamentsval, på Gotland och i riket.**

	Kommunalval (2022)		Riksdagsval (2022)		EU-parlamentsval (2024)	
	Gotland	Riket	Gotland	Riket	Gotland	Riket
Totalt	84	80	88	85	54	53
Kvinnor	86	82	89	86		
Män	82	79	87	85		

**Förklarande bildtext:** Tabellen visar andel personer totalt och andel kvinnor och män som röstat i kommunalvalet och riksdagsvalet år 2022 och i EU-parlamentsvalet 2024, på Gotland respektive i riket. Diagrammet visar att deltagandet var högre i både kommunalvalet och riksdagsvalet på Gotland jämfört med i riket, totalt och bland kvinnor och män. För EU-parlamentsvalet redovisas bara det totala deltagandet (54 procent på Gotland och 53 procent i riket). Källa: Kolada.

Inkludering och delaktighet är avgörande för att vi som individer ska förstå, vilja och kunna bidra till ett socialt sammanhållet samhälle. Detta påverkas negativt av att en betydande andel av befolkningen, såsom personer med utländsk bakgrund och personer i utsatt socioekonomisk situation, har lågt socialt deltagande eller inte röstar i demokratiska val.

Skillnaderna i sysselsättning, socialt och demokratiskt deltagande mellan olika grupper gör att risk finns att inflytande och makt blir ojämnt fördelade i samhället. Vissa grupper får därmed också sämre möjligheter till delaktighet i samhällsbyggnadsfrågor och omställning till ett ekologiskt hållbart samhälle, exempelvis om det finns strukturell orättvisa i möjlighet till dialog och fördelning av resurser för klimatanpassning och tillgång till gröna utemiljöer.

## Tillit och trygghet

Tillit, upplevd trygghet och ett samhälle utan våld och kriminalitet gynnar inte bara social sammanhållning här och nu utan skapar även motståndskraft att möta kriser och samhällsstörningar. Upplevelse av tillit till andra och trygghet är också associerat med god hälsa.

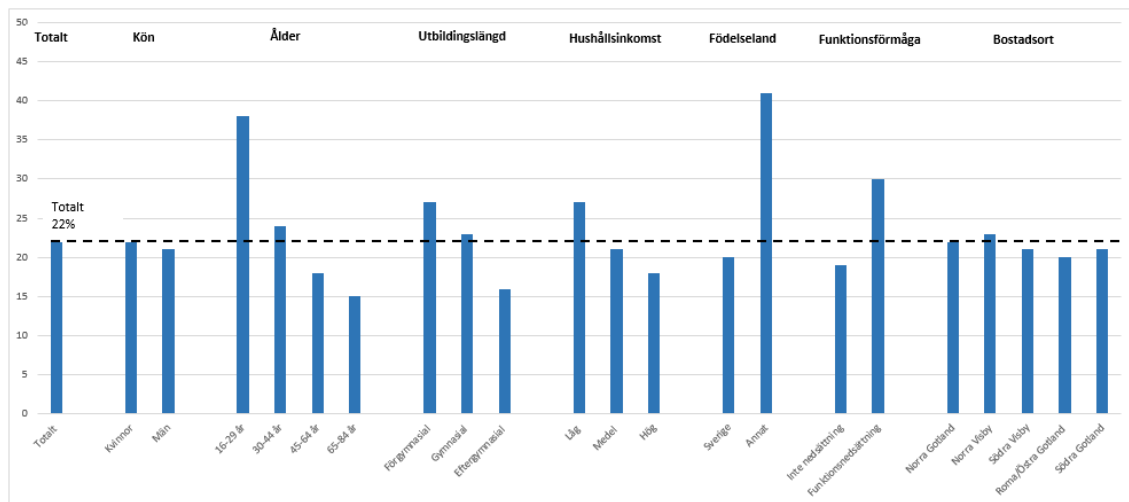
I takt med ökad polarisering och ökade inkomstskillnader internationellt och nationellt

riskerar tilliten mellan människor och tryggheten i samhället att minska. Det kan bidra till att människor inte litar på offentlig verksamhet och inte tar del av insatser som erbjuds, till exempel stöd från socialtjänsten eller erbjudande om vaccinationer. Det kan också leda till ökat hot och våld mot medarbetare inom offentlig sektor och hindrande av deras arbete.

Det ökade användandet av digitala medier kan ha negativ inverkan på tillit till andra människor och samhällsinstitutioner och på trygghet. Spridning av falsk information och propaganda, samt avsmalnade och upprepade budskap i "filterbubblor" skapade via algoritmer kan leda till missförstånd, polarisering och kriminell aktivitet som kan utövas direkt i digitala medier. Samtidigt kan användning av digitala medier stärka tilliten och tryggheten i samhället, exempelvis genom förenklade kontakt- och informationsvägar.

Vid mätningen 2024 hade var femte person (22 procent) låg tillit till andra, med skillnader mellan olika grupper (Figur 5). Tilliten till andra har också minskat i vissa grupper på Gotland under de senaste tio åren, bland annat i åldersgruppen 16–29 år (Figur 5). Jämfört med i riket som helhet är dock tilliten högre på Gotland.

**Figur 5. Andel (procent) personer med låg tillit till andra människor i olika grupper i befolkningen (16-84 år) på Gotland**



**Förklarande bildtext:** Diagrammet visar andel personer (16-84 år) på Gotland med upplevda låg tillit till andra personer, totalt i befolkningen och utifrån kön (kvinnor och män), åldersgrupper (16-29 år, 30-44 år, 45-64 år, 65-84 år), utbildningslängd (förgymnasial, gymnasial och eftergymnasial utbildning), hushållsinkomst (låg, medel, hög), födelseland (Sverige, annat land), funktion (full fysisk funktionsförmåga, nedsatt fysisk funktionsförmåga) och bostadsort (norra Gotland, norra Visby, södra Visby, Roma/östra Gotland, södra Gotland). Diagrammet visar att jämfört med totalt i befolkningen är andelen personer som upplever låg tillit till andra människor större bland män, personer mellan 16-29 respektive 30-44 år, personer med förgymnasial eller eftergymnasial utbildning, personer födda utanför Sverige, personer med funktionsnedsättning och personer som bor i norra eller södra Visby.

Källa: Hälsa på Lika Villkor, medelvärde 2022 och 2024.

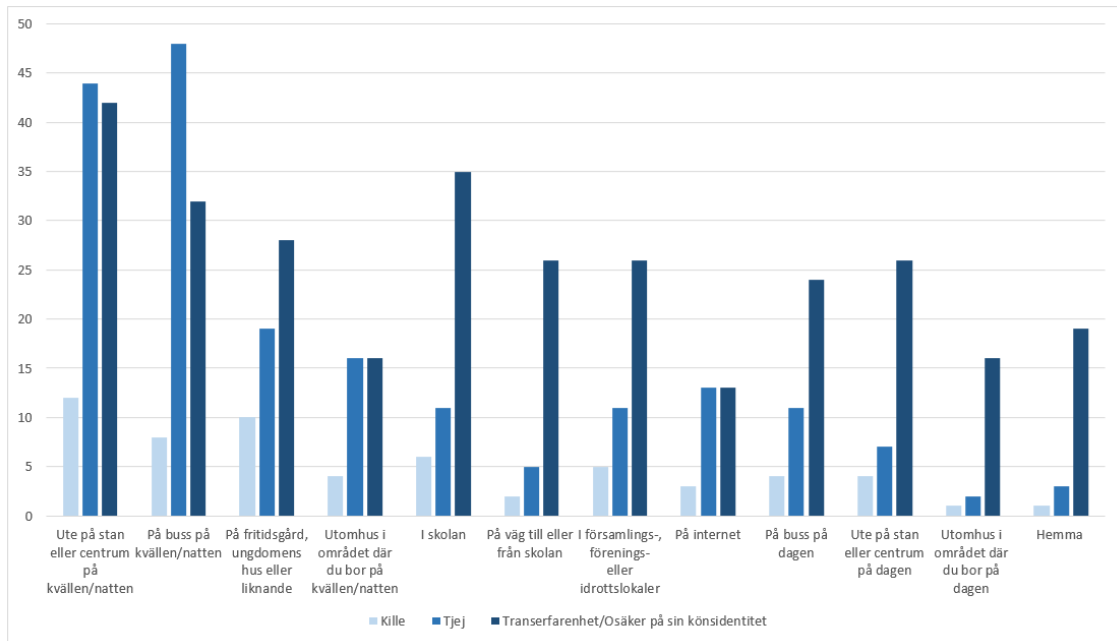
På Gotland är också andelen personer som avstår att gå ut i utemiljön på grund av upplevd otrygghet mindre än i riket. Knappt en av fem personer (17 procent) rapporterar otrygghet på detta sätt 2024, vilket är en mindre andel än vid mätningen 2022. En nedåtgående trend i upplevd otrygghet ses också i polisens trygghetsmätning på Gotland 2025. Med detta sagt är ändå upplevd otrygghet ett samhällsproblem på

Gotland och det finns skillnad mellan olika grupper där exempelvis knappt var tredje kvinna (29 procent) rapporterar otrygghet i utemiljön jämfört med knappt var tionde man (6 procent). Det är också vanligare med upplevd otrygghet i norra och södra Visby (22 procent respektive 20 procent) än på norra Gotland (9 procent), i Roma/östra Gotland (17 procent)

och på södra Gotland (11 procent). I ungdomsenkäten *Liv och Hälsa Ung* som genomfördes 2024 framkommer också mer otrygghet, på olika offentliga platser, bland flickor än bland

pojkar och mest bland transungdomar (Figur 6).

**Figur 6. Andel (procent) ungdomar i högstadiet och gymnasiet på Gotland som upplever otrygghet på olika platser relaterat till vilken könsidentitet de har.**



**Förklarande bildtext:** Diagrammet visar andel ungdomar i högstadiet och gymnasiet på Gotland som upplevde otrygghet på olika platser, totalt, uppdelat på flickor, pojkar och transungdomar eller som är osäkra på sin könsidentitet. Diagrammet visar att jämfört med pojkar upplever en större andel flickor och transungdomar/ de som är osäkra på sin könsidentitet otrygghet ute på stan, på buss och i sitt bostadsområde och på fritidsgård, ungdomens hus eller liknande, i skolan, på väg till eller från skolan, på internet och hemma.

Källa: *Liv och Hälsa Ung Gotland, 2024*

Upplevelser av otrygghet kan bland annat kopplas till oro för att utsättas för brott. På Gotland ses i dagsläget inte samma utveckling av grov organiserad brottslighet och skjutvapenvåld som i övriga landet. De prioriterade problemområden som pekas ut i 2024 års lägesbild för det brottsförebyggande området på Gotland kan dock ses som tidiga indikatorer och riskfaktorer för grövre kriminalitet. Det är *kriminella nätverk, unga med normbrytande beteende, narkotikaförsäljning, välfärdsbrott och Mäns våld mot kvinnor*. På Gotland finns två kriminella nätverk identifierade, dessa är främst är aktiva inom narkotikaförsäljning. Det förekommer dock aktiva kontaktförsök med unga i syfte att

insocialisera dem i kriminella miljöer. Sambandet mellan de grövsta formerna av våld och de två lokala kriminella nätverken på Gotland bedöms som lågt.

Konsekvenserna av mäns våld mot kvinnor behöver förstås utifrån att våldet kan förekomma i många olika former, som maktutövning och mot bakgrund av strukturella faktorer. En etablerad definition av våld är att ”våld är varje handling riktad mot en annan person, som genom denna handling skadar, smärtar, skrämmer eller kränker, får denna person att göra något mot sin vilja eller avstå från något som den

vill<sup>2</sup>. Den som utsätts för våld kan följaktligen påverkas på alla dessa sätt, vilket kan ge omfattande konsekvenser för samtliga former av hälsa.

Barn som lever i familjer med förekomst av våld påverkas även de inom samtliga aspekter av hälsa. Därtill påverkas deras möjligheter att utöva sina rättigheter i enlighet med Barnkonventionen. Våld har bland annat negativ inverkan på barns uppväxtvillkor, tillit, trygghet och socialt deltagande med bidragande negativ inverkan på social sammanhållning i samhället.

### Hälsoklyftor och psykisk hälsa

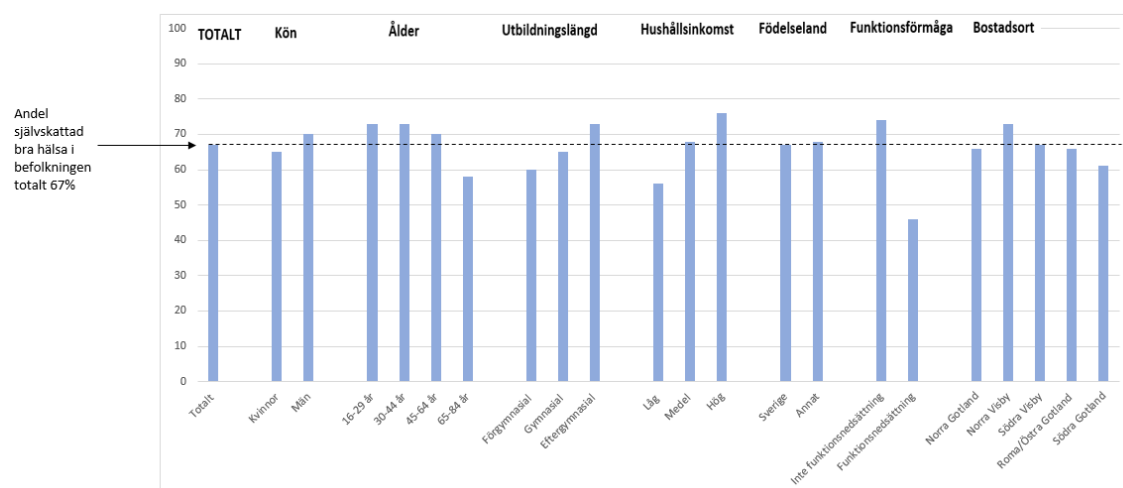
På Gotland och i riket finns skillnader i hälsa mellan olika grupper i befolkningen. Dessa så kallade hälsoklyftor har varit relativt oförändrat under de senaste tio åren, trots coronapandemins negativa natur. Det är positivt eftersom

Nedstämdhet, ångest och aggressivitet är betydligt vanligare hos barn som bevittnat våld, vilket även är vanligare bland vuxna som bevittnat våld under uppväxten. Det finns också samband mellan grov kriminalitet och utsatthet för våld i hemmet.

Både lokalt och nationellt rapporteras en ökning i antalet orosanmälningar för barn och ungdomar, där en del av dem handlar om kriminalitet eller relationsvåld, medan andra rör exempelvis psykisk ohälsa och beroende hos barn eller föräldrar.

grupper med sämre levnadsförhållanden riskerade att drabbas mest negativt av pandemins konsekvenser. Samtidigt ses inte tydliga minskningar av hälsoklyftorna, vilket medför att god hälsa är ojämlikt fördelad mellan olika grupper i samhället. Ett exempel på detta visas i figur 7.

**Figur 7. Andel (procent) personer på Gotland med självskattad bra hälsa i befolkningen 16-84 år**



**Förklarande bildtext:** Diagrammet visar andel personer (16-84 år) på Gotland med självupplevd bra respektive dålig hälsa, totalt i befolkningen och utifrån kön (kvinnor och män), åldersgrupper (16-29 år, 30-44 år, 45-64 år, 65-84 år), utbildningslängd (förgymnasial-, gymnasial-, och eftergymnasial utbildning), hushållsinkomst (låg, medel, hög), födelseland (Sverige, annat land), funktion (full fysisk funktionsförmåga, nedsatt fysisk funktionsförmåga) och bostadsort (norra Gotland, norra Visby, södra Visby, Roma/östra Gotland, södra Gotland). Diagrammet visar att jämfört med totalt i befolkningen är andelen personer som upplever bra hälsa mindre bland kvinnor, bland personer i åldersgruppen 65-84 år, personer med förgymnasial utbildning, låg hushållsinkomst, funktionsnedsättning och personer som bor på södra Gotland. Källa: Hälsa på Lika Villkor, medelvärde 2022 och 2024.

<sup>2</sup> Per Isdal, *Meningen med våld*, 2001.

Idag är ohälsosamma levnadsvanor och ensamhet tydliga orsaker till en stor del av sjukdoms-  
bördan i samhället och dessa faktorer skiljer sig  
mellan olika grupper. Insatser för att goda lev-  
nadsvanor och social delaktighet ska bli jämlikt  
fördelade i befolkningen är en viktig åtgärd  
både för att förbättra hälsan hos enskilda per-  
soner och för att resurser ska räcka till för alla i  
samhället. Idag ökar både andelen personer  
som lever med kroniska sjukdomar och ande-  
len äldre personer, samtidigt som andelen per-  
soner som är tillgängliga för arbete inom exem-  
pelvis vård och omsorg minskar.

På Gotland ökade tidigare förekomsten av psy-  
kiska besvär i befolkningen, framför allt bland  
barn och unga i samband med pandemin. Det  
kan bero på nationella förändringar som gjorts  
i skolan under det senaste decenniet och stress  
relaterat till krävande arbetsmarknad. Möjligen  
kan även digitalisering, sociala medier, ökad in-  
dividualisering i samhället och ökad öppenhet  
kring psykisk ohälsa påverka. Även ångest och  
hopplöshet inför klimatförändringar kan san-  
nolikt påverka ungas psykiska hälsa negativt,  
men det behövs med forskning på området för  
att skapa en djupare förståelse för sambanden.  
Värt att notera är dock att under 2025 påvisar  
statistiken en avstannad ökning och möjligen  
en nedåtvikande trend av psykiska besvär bland  
barn och ungdomar på Gotland. Bland vuxna  
är sjukskrivningar på Gotland på grund av psy-  
kisk ohälsa fler idag än för tio år sedan, men en  
minskning kan ses sedan 2022. För suicid note-  
ras en svagt minskande trend över de senaste  
åren på Gotland. Regionalt på Gotland är dia-  
gnossatta psykiska sjukdomar och funktions-  
nedsättningar vanligare jämfört med i riket, i  
alla åldrar.

Traditionellt har fokus kring människors psy-  
kiska hälsostatus fokuserat på närvaro/från-  
varo av psykisk ohälsa. Psykiskt välbefinnande  
kan dock ses som en egen dimension av vår  
psykiska hälsa som också behöver uppmärk-  
sammars. Psykiskt välbefinnande är en förut-  
sättning för att kunna fungera väl och bidra till

samhällets utveckling. Högt psykiskt välbefin-  
nande kan skydda mot psykisk ohälsa medan  
lågt psykiskt välbefinnande kan leda till både  
psykisk och fysisk ohälsa och för tidig död.  
Även psykiskt välbefinnande skiljer sig mellan  
olika grupper i befolkningen där det exempel-  
vis är lägre bland personer med utsatt socioe-  
konomisk situation jämfört med bland perso-  
ner med bättre socioekonomisk situation. Det  
psykiska välbefinnandet ökar också med sti-  
gande ålder. Forskning på Gotland visar att  
nästan varannan ungdom (48 procent) i högsta-  
diets och gymnasiet på Gotland har måttligt till  
lågt psykiskt välbefinnande trots att de saknar  
symtom på psykisk ohälsa.

Utifrån den nationella trenden med ökade klyf-  
tor i livsvillkor och hälsa i befolkningen finns  
risk för att den regionala trenden på Gotland,  
utan tydligt ökande hälsoklyftor, sannolikt  
kommer vara svårare att bevara i framtiden. Vi-  
dare kan befolkningens psykiska ohälsa påver-  
kas negativt av olika faktorer i samhället som  
påverkar alla, men som har mest negativa kon-  
sekvenser för de grupper i samhället som har  
sämre förutsättningar för en god hälsa. Exem-  
pelvis kan den pågående lågkonjunkturen och  
stigande priser på mat, drivmedel resor till fast-  
landet ha stor negativ påverkan för personer i  
utsatt socioekonomisk situation och ytterligare  
bidra till hälsoklyftor mellan olika grupper i  
samhället.

Användandet av digitala medier kan leda till  
ökade hälsoklyftor och ökad psykisk ohälsa till  
följd av bland annat stillasittande vid skärm,  
spridning av desinformation och förskönade  
bilder av människors liv som tar sin utgångs-  
punkt i en perfektionskultur. Användandet av  
digitala medier kan dock även motsatt bidra till  
minskade skillnader i hälsa mellan olika grup-  
per i samhället och förbättrad psykisk hälsa om  
användandet leder till ökad inkludering och  
minskad ensamhet.

Ökade skillnader i hälsa och livsvillkor mellan olika grupper i samhället påverkar de människor som är mest ekonomiskt och socialt utsatta. Forskningen visar dock även att stor ojämlikhet har en negativ påverkan på alla, även de med goda förutsättningar för att få en

bra hälsa. Stora skillnader i livsvillkor innebär att hela samhället utsätts för slitningar i form av ökad kriminalitet, färre gemensamma värderingar, lägre tillit och ökad ohälsa, samt att ansvaret och engagemanget i samhällsfrågor riskerar att minska.

### Förklaringsmodell till ojämlikhet i hälsa

Vår hälsa påverkas av en rad olika faktorer, så kallade bestämningsfaktorer för hälsa, i ett samspel mellan individ och samhället (Figur 8).

Samhället har ansvar för att skapa likvärdiga förutsättningar för alla som underlättar för individen att kunna ta ansvar för sin egen hälsa.

**Figur 8. Balans mellan individens och samhällets ansvar för hälsa.**

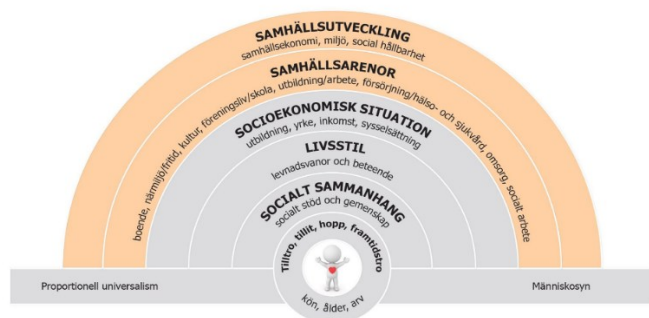


**Förklarande bildtext:** Bilden illustrerar att individen har ett ansvar för att "knuffa" sin hälsa framåt i en uppförbacke och att samhället har ett ansvar för att göra uppförbacken mot hälsa mindre brant genom att skapa förutsättningar. Illustration gjord av Carolina Hawranek, Östergötland, 2014 och är hämtad från Östgöta-kommissionen för Jämläk hälsa.

Förutom individuella faktorer som biologiskt kön, biologisk ålder och arv är övriga bestämningsfaktorer påverkbara. Omotiverade skillnader uppkommer när olika grupper i samhället (med olika socioekonomisk eller social posit-

ion) har olika förutsättningar i de olika bestämningsfaktorerna (Figur 9). Den psykiska hälsan och hälsoklyftorna, såväl som inkludering, delaktighet, tillit och trygghet, påverkas således i hög grad av bestämningsfaktorerna där olika grupper har olika förutsättningar.

Figur 9. Regnbågsmodellen för hälsans bestämningfaktorer.



**Förklarande bildtext:** Regnbågsmodellen beskriver faktorer som påverkar varandra och slutligen den enskilda personens hälsa. De grå halvcirkelarna innehåller faktorer individen delvis kan påverka men med beroende av de yttre lagren, medan de yttre halvcirkelarna visar faktorer samhället kan påverka, som ger människor förutsättningar för hälsa. Människosynen innebär att god hälsa är en mänsklig rättighet där ojämlika förutsättningar är orättvist och ska motverkas. Proportionell universalism innebär att insatser behöver riktas till alla, men anpassas till de som har störst behov, både vad det gäller omfattning och utformning. Bild från Östgotakommissionen för Jämlik hälsa.

### Kommande processer som kan påverka *Social sammanhållning* på Gotland

Den sociala sammanhållningen kan komma att påverkas av olika typer av händelser som påverkar samhällsekonomi, klimat/miljö, folkhälsa, trygghet, tillit, inkludering, demokrati och normer/värderingar i samhället; internationellt, inom EU, nationellt och lokalt på Gotland. Det kan till exempel handla om lagförändringar, andra politiska beslut och nya riktlinjer men också om kriser och katastrofer, om allmän oro och nya trender i samhället.



## Megatrend – Globalisering

### Sammanfattning

Globaliseringens dynamik förändras snabbt genom geopolitiska konflikter, teknologisk fragmentering och ökande protektionism, där handelshinder, energikris, leveransstörningar och en mer polariserad värld – präglad av USA:s nya politik, Rysslands invasion av Ukraina och Israels folkmord på den palestinska befolkningen i Gaza – driver på en tydlig trend mot deglobalisering och ökat fokus på självförsörjning och strategisk autonomi.

För Gotland innebär detta både risker och möjligheter: EU:s nya konkurrenskraftsfond och minskad regional självständighet kan försvåra tillgången till utvecklingsmedel, samtidigt som behovet ökar av att stärka bioekonomin, självförsörjningen och exportinfrastrukturen för att möta globala störningar. Öns ekonomi är särskilt känslig för avbrott i sjötransporter och beroende av en fungerande marin infrastruktur i Visby, liksom av ett starkt platsvarumärke och en hållbar besöksnäring i ett läge där klimatförändringar, militär närvaro och stigande resekostnader påverkar attraktionskraften. Samtidigt blir rättvis tillgänglighet central för näringslivets utveckling, befolkningstillväxt och jämlik tillgång till service, vilket kräver en styrning som väver samman vattenresurser, utbildning, innovation, kultur, turism och digital infrastruktur.

Nya produktionsmönster med kortare värdekedjor och ökad reshoring kan stärka lokal produktion och innovation, men Gotlands insulära läge kräver särskild nationell och regional politik. För att önska bidra till en hållbar, motståndskraftig och konkurrenskraftig utveckling behövs samordnade, platsbaserade strategier som tar sin utgångspunkt i ö-perspektivet och Gotlands unika förutsättningar.

#### Processer som påverkat *Globalisering*

- **Slowbalisation eller deglobalisering:** Globaliseringens avmattning drivs av protektionistiska trender och globala händelser, vilket bromsar ekonomisk integration mellan länder och minskar EU:s tillgång till marknader gentemot tredje land.
- **Förändrad ekonomisk balans:** USA:s och Kinas ekonomier har vuxit snabbare än EU:s, vilket har förskjutit den globala maktbalansen. Skillnaden i BNP mellan EU och USA har ökat markant de senaste två decennierna, och Kina har nu passerat EU som världens näst största ekonomi.
- **Ekonomisk och social eftersläpning:** EU lider av låg produktivitet, svag innovationsförmåga och höga energipriser. Hushållens disponibla inkomst har stigit betydligt långsammare i EU än i USA, vilket påverkar konkurrenskraft och levnadsstandard.
- **Demografiska utmaningar:** En minskande arbetsstyrka i EU, med en beräknad nedgång på nära 2 miljoner arbetare per år fram till 2040, ställer krav på ökad produktivitet och effektiv social integration för att upprätthålla tillväxt.

## Fördjupning – Globalisering

Globaliseringens orsak och verkan samspelar med både miljö, demografi, beredskap, digitalisering, hälsa och ekonomi. Globala samarbeten har i krig och i fred medverkat till ekonomisk tillväxt och transaktioner via växande marknadstillgänglighet och delad forskning – inte minst inom teknologi och medicin. Störningar som de senaste åren uppstått i globala leveranskedjor, energipriser och inflation påverkar den globala ekonomin och leder till ökade kostnader och osäkerhet. Samtidigt skapar en mer protektionistisk handelspolitik och handelskonflikter, till följd av den nya administrationen i USA, svårigheter för internationell handel, vilket gör det svårare för exportföretag att konkurrera. Rysslands invasion av Ukraina, Israels folkmord på den palestinska befolkningen i Gaza handelskriget mellan USA och Kina samt andra oroligheter har bidragit till nya politiska spänningar. Dessutom ser vi en ökande teknologisk och ekonomisk fragmentering där världen rör sig mot en mer polariserad struktur. Västerländska länder och Kina utvecklar separata teknologiska ekosystem, vilket skapar osäkerhet kring global handel, innovation och tillgång till viktiga råvaror.

### Globaliseringens påverkan på regional ekonomi

Förändrade omvärldsfaktorer de senaste åren har bland annat bidragit till en mer aktiv industripolitik och ett ökat näringspolitiskt fokus på strategisk autonomi och minskade sårbarheter. Coronapandemin och dess fortsatta efterdyningar, Kinas ledande ställning inom vissa strategiska områden, klimatutmaningarna, den snabba tekniska utvecklingen och det försämrade geopolitiska läget har bland annat bidragit till detta. Rysslands krig i Ukraina och Israels folkmord på den palestinska befolkningen i Gaza har i tillägg bland annat präglat den politiska arenan i Sverige och EU genom ett ökat fokus på försvarsfrågor, försörjningsberedskap och energifrågor. Det svenska medlemskapet i NATO har också inneburit nya förutsättningar.

Sedan presidentskiftet i USA i januari 2025 har USA:s politiska inriktning förändrats, exempelvis gällande försvars- och säkerhetspolitiken, handelspolitiken, näringslivspolitikerna och klimat- och miljöpolitiken. Detta har fått både direkt och indirekt påverkan på bland annat svenska företag, svensk och global ekonomi liksom den politik som förs i Sverige och EU. Förändringarna i amerikansk försvars- och säkerhetspolitik har bidragit till att Sverige och EU:s fokus på dessa frågor har ökat ytterligare och svenska och europeiska åtaganden har

gjorts om ökad finansiering till försvar. Likaså ökar det politiska fokuset på resiliens och beredskap ytterligare. Den makroekonomiska utvecklingen med en fortsatt lågkonjunktur i Sverige och EU, liksom en relativt hög arbetslöshet och låg sysselsättning kan väntas påverka den politiska inriktningen under kommande år. Denna prognos är dessutom kopplad till stora osäkerheter, liksom riskerna för recession och en djupare och mer utdragen lågkonjunktur till följd av handelskonflikten.

De olika händelser och processer som leder till en allt större deglobalisering har fått EU-kommissionen att lägga om den europeiska politiken. Kommissionen har lagt fram förslag om en mer flexibel långtidsbudget för nästa programperiod, med endast fyra program istället för nuvarande sju och en enda nationell plan för varje land som kopplar samman viktiga reformer med investeringar och gemensamma prioriteringar. En ny europeisk konkurrenskraftsfond, inom utgiftsområdet för konkurrenskraft, välbefinnande och säkerhet föreslås. I den nya fonden återfinns flera välkända program kring forskning och innovation, digitalisering, infrastruktur, kultur och beredskap, samt några nya programkoncept. Utgiftsområdet domine-

ras först och främst av den nya Konkurrenskraftsfonden (ECF) och Horisont Europa (HE – FP10). Konkurrenskraftsfonden är en sammanslagning av existerande program med syftet att öka investering inom strategiskt viktiga teknologiområden. Dessa områden är samma som för det nya Horisont Europa (EU:s forsknings- och innovationsfond) och tanken är att både ECF och HE ska ha gemensamma arbetsprogram för att bland annat förenkla och underlätta ansökningsprocesserna med mindre deskriptiva utlysningar med ”öppna teman”. De tidigare ambitiösa klimatmålen sänks till förmån för en större flexibilitet och ökat fokus även på försvarsindustri och en inhemsk marknad med ett minskat beroende av omvärlden och därmed minskad sårbarhet för geopolitiska spänningar i Europa.

Det innebär en betydligt större centralisering framöver med endast ett nationellt program och att programskrivningar inom Regionalfonden på de regionala NUTS2-områdena försvinner. Det är ännu oklart hur stor möjlighet för regional påverkan som kommer finnas kvar i någon form. Dessutom minskar andelen medel i Regionalfonden och i ett antal andra fonder

### Handel och produktion

Ett litet land som Sverige är beroende av såväl export som import av både varor och tjänster. Vi har en marginell positiv handelsbalans, men utöver mineraliska bränslen, elektronik och kläder, importerar vi även hälften av all mat vi äter från utlandet – mycket skulle kunna ersättas av svenskproducerade alternativ. När protektionismen ökar och globala handelsmönster och värdekedjor ändras och försvagas behöver självförsörjningsförmåga och kapacitet stärkas. Att förvalta våra resurser rätt är avgörande. Nationella politiska prioriteringar behöver föregås av robusta beslutsunderlag som pekar ut konsekvenser av en ny tid, i förändring.

Svensk import av insatsvaror till industri och jordbruk är omfattande, så är även beroendet

för att finansiera och förstärka utgiftsområdena i den nya Konkurrenskraftsfonden. Motsvarande medel kommer framöver att behöva sökas i konkurrens med andra utvecklingsaktörer inom Europa. För att kunna söka medel i europeisk konkurrens krävs en samverkan med andra europeiska aktörer och samverkan i europeiska nätverk liksom resurser och förmåga att kunna delta i och att skapa europeiska projektconsortier. Med nuvarande kapacitet i det gotländska innovations- och tillväxtfrämjande ekosystemet ökar risken för minskad tillgång till utvecklingsfinansiering, färre utvecklingsaktörer, lägre utvecklingstakt och försvagad konkurrenskraft, vilket kan hämma Gotlands långsiktiga utvecklingspotential. Förändringar och satsningar behövs som främjar ökat interregionalt, nationellt och internationellt samarbete, och som stärker förmågan till innovation och smart specialisering. Detta skulle öka Gotlands regionala konkurrenskraft och skapa bättre förutsättningar i ett internationellt perspektiv.

av digital och fysisk infrastruktur. I Gotlands perspektivet är införsel från fastlandet helt centralt, men också utförsel från ön; idag skickas upp till 97 procent av den storskaliga lokala varuproduktionen från Gotland. Det omfattar främst mineral- och träindustrin samt jordbruksvaror. Sett ur livsmedelsberedskap kan det bli vilseledande att Gotland har en överproduktion för lokal försörjning (exempelvis 670 procent lammkött eller 5000 procent morötter). Kan inte varorna lämna ön fylls lagringskapaciteten bara inom dagar eller veckor. De ekonomiska följderna kan leda till att produktionsstopp blir nödvändigt. Slutsatsen av detta är att avbrott i flöden från ön får långtgående konsekvenser som påverkar befintliga sociala, ekonomiska och miljörelaterade system och strukturer; arbetstillfällen, företagande och

påverkan på det agrara landskapet. När verksamheter med omfattande infrastruktur läggs ner är de svåra att återställa. Att upprätthålla en hög produktionskapacitet är viktig också från ett beredskapsperspektiv liksom förmåga att ställa om. Höjda kostnader till följd av förändringar i världsmarknadsläget påverkar Gotland som produktions- och exportregion. Det väcker samtidigt incitament att utveckla öns bioekonomi med ökad produktion av lokala insatsvaror, något som också stärker resiliens, konkurrenskraft och självförsörjningskapacitet.

Globala ekonomiska svängningar och finansiell instabilitet påverkar Gotlands ekonomiska tillväxt relaterat internationella råvarumarknader med fluktuerande priser. För Gotlands del gäller det framför allt livsmedels-, skogs- och cementindustrin samt tillgången till kritisk råvara i både nationellt och europeiskt perspektiv. När tillgången till inhemsk betongråvara får företräde framför lokalbefolkningens behov av vatten behöver detta belysas med regionalekonomiska konsekvensanalyser för inflyttning, exploatering och företagsetableringar.

Att attrahera och behålla kvalificerad arbetskraft kan vara en utmaning, särskilt i ljuset av en stark global urbaniseringstrend, där många väljer att flytta till större städer för utbildning och arbete. Kopplingen mellan turism, attraktionskraft och inflyttning är välkänd. Gotland sticker här ut genom att toppa 2024 års lista över Talent City Index, som anger vilka svenska städer som lockar framtidens arbetskraft.<sup>3</sup> Placeringen bekräftar att fler drömmer om en livsstil utanför de större städerna. Gotland har hög ranking för mättningsindikatorerna

### **Konnektivitet<sup>4</sup> och attraktionskraft**

I den föregående delen om regional ekonomi tar vi upp varuexport, men även turism är en exportvara, men med skillnaden att köp och konsumtion sker på plats. Globalisering gör

kreativ miljö, familjevänligt, livskvalitet och hållbarhet, med placeringar före eller tätt intill storstadsregionerna. Vinsterna av ett hållbarhetspräglat platsvarumärke är många och för Gotlands del ger det ett signalvärde både inåt och utåt. Även indikatorn *plats att starta företag på* ligger högt. Samtidigt ligger Gotland högt när det gäller flyttbenägenhet, 50 procent tänker sig att flytta vid något tillfälle. Att dra nytta av den attraktionskraft Gotland har på den miljon potentiella inflyttare som besöker ön årligen liksom att jobba för att färre flyttar härifrån är viktigt.

Det är svårt att vikta vad som är mest strategiskt sårbart eller får störst påverkan på den regionala ekonomin, men både kortsiktigt och över tid är den marina infrastrukturen i framför allt Visby, öns viktigaste nod och koppling till omvärlden. Investeringsnivåer och underhåll behöver möta förändringstryck utifrån näringslivets och resenärers behov, och ambitioner som finns i politiskt antagna program. En fortsättning utan förändring riskerar leda till ökat importberoende, minskad befolkning som är mer koncentrerad till Visby, samt minskat inflöde av studenter till Campus Gotland. Risken att lantbruksföretag läggs ner och att livsmedelsindustrin flyttar till fastlandet ökar, vilket försvagar den regionala ekonomin. Strategiska förändringar kan å andra sidan leda till ökad befolkning, starkare tillverknings- och livsmedelsindustri, samt förbättrad beredskap mot klimatförändringar. Detta vägval skulle också stärka Gotlands försvarskapacitet och bidra till en mer hållbar och robust framtid för regionen.

människor mobila, vilket gynnat turismen som idag är en av världens största näringar. Det som kallas besöksnäring utgör den *andel* av

<sup>3</sup> Gotland kommer på fjärdeplats totalt och första plats relaterat befolkningsstorlek. <https://www.talentcityindex.com/sverige>

<sup>4</sup> Konnektivitet: sammanlänkning mellan människor, platser, system eller funktioner – och hur dessa kopplingar möjliggör flöden av information, resurser eller relationer.

transport, handel, restaurang och logi som konsumeras av en icke bofast besökare. Utländska besök har ökat i antal det senaste året, olika faktorer styr men framför allt har en relativt låg kronkurs påverkat. Även kryssningssegmentet har ökat. Ökad turism ger fördelar för den regionala ekonomin men medför också kostnader i form av sociala och ekologiska avtryck.

Öar och maritimt fastland kommer möta utmaningar i klimatförändringarna med effekter på havsmiljöer. Dels i havsnivåskillnader, dels när det gäller havets yttemperatur som påverkar algblooming, vindriktningar och vindstyrkor. Klimatförändringar i vårt relativa närområde, som t.ex. extremhetta i Sydeuropa förväntas öka reseströmmar norrut. Begreppet har ett namn, *Coolcation*.

Utöver klimatpåverkan är Östersjön också ett av världens mest trafikerade innanhav. Vid haverier eller utsläpp kan fartygens laster ha förödande inverkan på alla levande organismer inklusive människan. Detta är ingen ny kunskap men en rapport från CREA (*Centre for Research on Energy and Clean Air*) (2024) visar en ökning i antal kemikalietankers med råolja från den s.k. ryska skuggflottan i Östersjön med 277 procent i jämförelse från samma period 2022.<sup>5</sup>

Nato:s etablering i Sverige och närvaro på Gotland har bidragit till ett militärstrategiskt skarpare läge än tidigare. Den geopolitiska situationen kan sannolikt medföra säkerhetsklassning av vissa platser och begränsad allmän tillgång till infrastruktur där t.ex. nyttjande av allmansrätt och naturtillgångar kan komma att påverkas, vilket då berör näringsliv, exploatering

### Gotlands attraktivitet och tillgänglighet

Klimatförändringen innebär längre torrperioder, minskad grundvattenbildning och större skillnader mellan säsonger. Vattenfrågan är Gotlands mest genomgripande framtidsfråga

och inflyttning. Givet att detta påverkar bilden av Gotland och en förskjutning mot ett förändrat platsvarumärke, så nås samtidigt en ny målgrupp besökare och inflyttare.

Sammanfattningsvis är klimat, marin trafik och militär närvaro tre omvärldsfaktorer som accelererat i omfattning och som projicerar bilder av ett ”farligt” Gotland. Det bidrar till att skapa en subjektiv, men reell bild av Östersjön och Gotland. Fortsatt arbete med platsvarumärket behöver prioriteras och löpande analyseras då det spelar stor roll i Gotlands framtida konkurrenskraft och specialiseringsgrad. En annan kritisk faktor för den regionala turismen är resekostnaden – ju högre priset sätts desto längre blir det mentala avståndet och jämförelsen med utlandsresor är oundviklig.

Resandet till Gotland riskerar minska, påverkat av rykten, attitydförändringar, pris och tillgänglighet. På mellanlång sikt riskerar detta leda till minskad befolkning och svårigheter att rekrytera rätt kompetens, vilket kommer försvaga Gotlands långsiktiga utveckling. Ett arbete med att skapa en mer specialiserad besöksnäring som bygger på ekologiska och sociala fördelar för att stärka den ekonomiska utvecklingen pågår i samverkan med grannregionerna i Småland och Öland. Genom att prioritera kommunikation och platsutveckling kan Gotland få nya inriktningar och stärka sin attraktionskraft. Sociala innovationer och hög digitaliseringsgrad kan dessutom bidra till ökad ekonomisk hållbarhet och landsbygdsutveckling, med höga inflyttningstal som följd.

som påverkar bostadsbyggande, jordbruk, hälsa, näringsliv, turism och samhällsservice. Samtidigt ökar trycket från befolkningstillväxt,

<sup>5</sup> CREA Rapport Shadow Tanker Spill <https://energyandcleanair.org/publication/ensuring-an-ecological-disaster-shadow-tanker-spill-could-cost-coastal-states-usd-1-6-bn/>

besökare och investeringar. Tillgången till vatten är därmed inte bara en miljöfråga, det är även en styrningsfråga som sätter taket för tillväxt och livskvalitet. Gotland blir därför en testplats för hur ett helt samhälle kan balansera utveckling med naturens ramar. Region Gotland behöver integrera vattenfrågan i varje beslut, från samhällsplanering till kommunikation. Att leva vattenklokt blir en del av Gotlands identitet – en livsstil som kombinerar ansvar, kvalitet och kreativitet. Gotlands kultur, natur och historia utgör kärnan i öns identitet. Besöksnäringen, som en av Gotlands största basnäringar, speglar hur världen ser på platsen – men också hur platsen ser på sig själv. Globala trender visar tydligt att resandet förändras då fler bl.a. söker sig till svalare destinationer, *Cool-cations*.

Platsvarumärket Gotland fungerar som ett verktyg, en gemensam berättelse och struktur för att hålla ihop utvecklingen. Styrning och varumärke är två sidor av samma mynt. Vidare är företagsklimatet ett direkt mått på platsens förmåga gällande samarbete och tillit. Företagsklimatet blir därmed en indikator på förtroende mellan offentlighet och näringsliv, och en del av Gotlands mjuka makt: förmågan att attrahera investeringar, idéer och partners genom trovärdighet och samarbete.

Gotlands tillgänglighet är inte en logistisk detalj – den är själva livspulsen i öns utveckling. Färjorna och flygen kopplar Gotland till resten av Sverige och världen, och avgör i praktiken hur nära eller långt bort Gotland upplevs vara. Tillgängligheten påverkar var människor bosätter sig, hur företag kan växa, hur kulturliv och evenemang fungerar, hur utbildning och vård organiseras – och hur människor känner sig inkluderade i nationen. När färjepriserna ökar eller restiderna blir osäkra påverkas både vardagsliv och framtidstro. Det gäller invånare, företag, studenter och besökare. För många är färjan inte bara ett transportmedel, utan en symbol för rättvisa, tillhörighet och tillgänglighet. Det gotländska näringslivets livsvillkor är

helt beroende av rimliga färjepriser då Gotlands exportberoende inom jordbruk, livsmedel, bygg, kultur och upplevelseproduktion m.m. gör transportkostnaderna till en direkt konkurrensfråga. När färje- och fraktpriser ökar urholkas marginalerna för gotländska företag, vilket påverkar sysselsättning, investeringar och innovationsförmåga.

På samma sätt är flyget avgörande för kompetensförsörjningen. Efter flytten från Bromma till Arlanda och SAS dominans på sträckan har restiderna ökat och biljettpriserna stigit. Det försvårar arbetspendling, affärsresor, praktikplatser och snabb tillgång till vård och utbildning. För företag och offentliga verksamheter betyder det färre möten, längre beslutsvägar och lägre attraktionskraft för rekrytering. Tillgänglighet är därför inte bara en transportfråga – det är en konkurrensfråga för hela Gotlands ekonomi. När prisnivåer och restider skapar ojämlika villkor i relation till fastlandet påverkar det Gotlands roll i den nationella tillväxtkedjan. Rimliga priser och pålitliga avgångar handlar om mer än resor – de handlar om att Gotland ska vara en fungerande del av Sverige. Gotland behöver därför arbeta för tillgänglighet som en del av attraktionskraften, inte som en separat transportfråga.

För att Gotland ska kunna omsätta systemeffekten av attraktionskraft i faktisk tillväxt och nya etableringar krävs en stark, samordnad och långsiktigt hållbar struktur. Business Region Gotland (BRG) föreslås som den gemensamma plattformen för att möta det behovet. BRG ska fungera som en neutral och koordinerande plattform för Gotlands näringslivs-, etablerings- och investeringsarbete. Den samlar Region Gotlands strategiska roller inom hållbar tillväxt, företagsklimat, kompetensförsörjning och platsvarumärke, tillsammans med näringslivet, akademien och civilsamhället.

Att säkra rättvis tillgänglighet är därför en central del av Gotlands framtid. Det är förutsättningen för ett levande näringsliv, för hållbar

befolkningsstillväxt, för jämlikhet i utbildning och vård – och för den tillit som är grunden i varje attraktiv plats. Samtidigt kräver framtiden att vi styr helheten klokt: att vattenresurser planeras som samhällsinfrastruktur, att utbildning kopplas till innovation, att kultur och turism växer med omtanke, att digitalisering stärker beredskap och delaktighet, och att platsvarumärket Gotland fortsätter hålla ihop berättelsen. Företagsklimatet och varumärket hänger samman. Ett förtroendefullt samspel mellan Region Gotland, näringslivet och invånarna

### Nya produktionsgeografier och kortare värdekedjor

I OECD och FAO:s<sup>6</sup> Rapport om jordbruksutsikter till 2033 räknar man med långsam tillväxt i EU under hela perioden främst grundat i Rysslands invasion av Ukraina. Andelen odlingsmark och betesmark minskar i stadig takt, EU:s jordbrukssektor har under de senaste åren ställts inför en mängd utmaningar av ekonomisk och miljömässig karaktär. Flera av de störningar i leveranskedjor och logistiska flaskhalsar som uppstod till följd av de extraordinära händelserna 2020–2022 har avtagit, men klimatpåverkan och ojämn tillgång till kritiska råvaror eller insatsvaror har lett till fokus på kortare och mer lokala leveranskedjor, vilket sannolikt kommer bestå.

Samtidigt vet vi att både global klimatpåverkan och migration även kan öppna möjligheter för nya produktionsgeografier. Ökad nederbörd och torka medför allvarliga systempåfrestningar men också nya möjligheter med specifika naturgivna resurser i ett förändrat klimat. Det senaste decenniets torkperioder och skogsbränder i södra Europa har förflyttat odlingsgeografin och de varmare växtzonerna norrut. Motståndskraftiga grödor med höga proteinvärden odlas redan idag på Gotland. Det finns potential att kommersialisera underutnyttjade arter med hållbara bestånd, vilda kulturväxtsläktingar och matväxter. Gotlands odlingsmark kan bi

skapar stabilitet, vilket i sin tur stärker bilden av Gotland som en plats där det går att både leva och utvecklas. När människor upplever att Gotland är nära, rättvist och samarbetsinriktat, växer också Gotlands mjuka makt – dess förmåga att attrahera investeringar, idéer och talanger genom trovärdighet snarare än storlek. När Gotland lyckas hålla ihop sitt system – naturen, människorna och idéerna – blir visionen verklighet: *Gotland – en kreativ ö med plats för hela livet.*

dra till ökad nationell och europeisk livsmedelsproduktion, men en överhängande fara är att lantbruk och yrkesfiske försvinner relaterat till ekonomiska prövningar, energiförsörjning och tillgång till insatsvaror eller resurser. Det som läggs ner idag, t.ex. energiförsörjningsmöjligheter, jordbruksmark, forsknings- och utvecklingsanläggningar eller hamninfrastruktur kommer vara svårt eller omöjligt att återställa. Sett till livsmedelsberedskap är Östersjön ett fördelaktigt beredskapslager av levande mat som inte behöver omsättas, bara förvaltas på ett hållbart sätt.

När det gäller vissa livsmedel är dock inte alltid lokal produktion lika resurseffektiv om den är energikrävande, där är mat i säsong ett bättre alternativ men också ökad förädlingsgrad. Samtidigt bör svensk livsmedelsproduktion öka överlag ur beredskaps-, ekonomiska- och miljömässiga skäl. Flera länders exportförbud på livsmedel, med syfte att kunna försörja den egna befolkningen, kommer ha betydelse och ännu större påverkan i framtiden. Ett importberoende land som Sverige behöver mobilisera. Ukrainas kandidatur till EU kommer påverka övriga medlemsländers livsmedelstillgång i form av möjligheter till minskad import från tredje land och där EU blir helt dominerande på världsmarknaden, samtidigt som en potentiell konkurrenssituation kan uppstå.

<sup>6</sup> FNs livsmedels och jordbruksorgan.

Men nya produktionsgeografier handlar inte bara om livsmedel. Minskade löneskillnader mot Europa och öst har fortsatt trenden att ta hem produktion. Nya affärsmodeller, digitalisering och teknik gör att produktion av varor och tjänster kan ske närmare marknaden vilket minskar behovet av långa leveranskedjor. I kombination med *slowbanisation* tas hela eller delar av produktionskedjor hem, begreppet kallas *reshoring* och har varit en växande trend som kopplats till löneutveckling, råvarutillgång, avbrott i försörjningskedjor, förseningar och stigande priser på insatsvaror. I en undersökning av svenska företag i utlandet 2022, lyftes ökad lagerhållning alternativt *reshoring* till Europa (12 procent) eller till Sverige (10 procent). Detta gäller tillverkningsindustri och inte livsmedel.<sup>7</sup> Minskad förädlingskapacitet av bioråvaror, som

livsmedel och energi, skulle även påverka primärproduktionen negativt, vilket på sikt kan leda till nedläggning av kött-, mjölk- och spannmålsproduktion. Gotland behöver minska importberoendet av insatsvaror till industrin i form av t.ex. energi, kemikalier, råvaror och komponenter av olika slag. Strategiska insatser kan i stället stärka Gotlands konkurrenskraft, öka specialiseringsgraden och förbättra försörjningskapaciteten. Kortare värdekedjor ökar också ofta såväl sysselsättningsgraden som ekonomisk, ekologisk och därmed även social hållbarhet. I ett normaltillstånd är all tillverkningsindustri på Gotland avhängigt en extern marknad för att upprätthålla en produktionsekonomisk hållbarhet. Det i sin tur är helt avhängigt en fungerande marin transportinfrastruktur.

## Entreprenörskap och innovation

Tillsammans med de andra regionerna inom Europeiska regionala utvecklingsfondens område Småland och öarna – Kronobergs län, Jönköpings län, Kalmar län och Gotland – har man valt att förena sina krafter för att möta framtidens utmaningar och möjligheter. Med utgångspunkt i regionernas strategier för smart specialisering, en metod för regional utveckling, har regionerna gått samman för att satsa på gemensamma områden som har innovationspotential. Vi ser en växande betydelse av större partnerskap i den större geografiska Småland, Öland och Gotland och ökad förmåga att attrahera nya typer av finansiering. Samtidigt är våra regioner tillsammans rika på resurser: ett livskraftigt näringsliv, starka akademiska miljöer, naturgivna tillgångar och en gemensam vilja att utvecklas.

Tillsammans har de fyra regionerna 900 000 invånare, 49 000 företag, två universitet och en högskola – en kraftfull plattform för innovation och hållbar tillväxt. Vi har inom det långsiktiga samarbetet Partnerskap för innovation

identifierat livsmedel, skogs- och träförädling, industriell utveckling, digital tjänsteutveckling och besöksnäring som fem kunskapsområden där det finns särskilt stor potential för innovation. I maj 2025 blev fem utvecklingsagendor färdiga för kunskapsområdena, vilka är dynamiska färdplaner som pekar ut riktning, mål och möjligheter för framtidens näringsliv. Arbetet sker i nära dialog med näringslivet, akademien och innovationssystemet, och agendorna ska fungera som verktyg för samverkan, prioritering och gemensam handling.

Företagsstrukturen inom Småland, på Öland och Gotland präglas av entreprenörskap vilket innebär ett fokus på kostnadseffektivitet och en stark lokal förankring. Entreprenörskapet är pragmatiskt och resursmedvetet med en stark betoning på hållbarhet. Detta kan skapa konkurrensfördelar på den globala marknaden genom att exempelvis små och medelstora företag i regionen utvecklar unika lösningar och

<sup>7</sup> Uppsala universitet; Vilka är konsekvenserna av reshoring: Ett steg bakåt eller framåt för företags konkurrenskraft

<https://www.uu.se/institution/foretagsekonomiska/forskning/forskningsprojekt/vilka-ar-konsekvenserna-av-reshoring-ett-steg-bakat-eller-framat-for-foretags-konkurrenskraft>

produkter genom att fokusera på specifika produktionsteknologier och innovationer och smart specialisering.

I december 2025 lanseras Nationell innovationsagenda för offentliga aktörer inom turism och besöksnäring – som ägs och drivs av RNBT, Regionala nätverket för besöksnäring och turism. Agendan syftar till att stärka offentlig sektors innovationsförmåga och samverkan

### Insularitet

Gotland står inför en tydlig uppsättning demografiska, ekonomiska, miljömässiga och styrningsmässiga utmaningar som kräver riktade och integrerade politiska åtgärder. Åldrandet accelererar, med en försörjningskvot för äldre som stiger alltmer och är betydligt över det nationella genomsnittet. Även om den totala befolkningen har ökat från 2000 till 2020, maskerar denna trend betydande ungdomsutflyttning, ojämlikheter i tillgången till tjänster och mycket säsongsbetonade befolkningssvängningar som belastar lokal infrastruktur och budgetar. Tillgång till tillförlitlig transport och kritisk infrastruktur är fortfarande ett betydande hinder för nationell inkludering och konkurrenskraft. Miljömässiga sårbarheter är särskilt akuta på en ö på grund av begränsade ekologiska buffertar och tryck från turism.

Utmaningarna beror på mer än det insulära läget och rural småskalighet: insulariteten medför systemiska ekonomiska, sociala och styrningsmässiga särdrag som är frikopplade från resten. Kostnaderna för insularitet sträcker sig utöver de som direkt orsakas av geografiskt avstånd. Insulariteten bidrar ofta till att minska effektiviteten, begränsa samarbete (t.ex. kan interregionalt samarbete vara svagare) och hämma innovation, vilket ytterligare förvärrar kostnadsbördan för Gotlands ekonomi. BNP per capita i en ö-kommun tenderar att vara 25–30 % lägre än i stadsområden, och produktivitetsökningarna svaga.

inom fem fokusområden: hållbar platsutveckling, regelverksutveckling, kompetensförsörjning, hållbar mobilitet och öppna data. Som nästa steg planeras att etablera en nationell innovationsnod – en gemensam plattform för samordning, lärande och utveckling mellan regioner och andra offentliga aktörer. Detta kommer ytterligare förstärka den gemensamma satsningen för ökade innovation som redan pågår inom Småland, Öland och Gotland.

I takt med att Sverige strävar efter att stärka den territoriella sammanhållningen och förbereda sig för den gröna och digitala omställningen har behovet av en ö-medveten nationell strategi visat sig angeläget. Öar har specifika utmaningar och behov som inte kan jämföras rakt av med avlägsna landsbygdsområden. Att tillgodose dessa specifika behov ger också en möjlighet att frigöra outnyttjad potential inom hållbar turism, blå ekonomi och platsbaserad innovation. Trots utmaningar pga. det insulära läget finns det även potential för inkluderande, hållbar och motståndskraftig territoriell utveckling. Den unika geografin, stort socialt kapital och naturtillgångar gör Gotland till en idealisk test-bed för platsbaserade utvecklingsmetoder, om flaskhalsar som infrastruktur, styrning och ekonomisk struktur kan åtgärdas. Att utnyttja dessa möjligheter kräver: välgrundade lokala strategier för att specialisera och diversifiera ekonomiska aktiviteter och styrningsförmåga för att driva förändring.

Framgången för framtida strategier kommer att vara beroende av förmågan att leverera regionalt anpassade, datadrivna och ö-säkrade insatser. Utmaningen är att nationella och regionala policyramverk är och förblir fragmenterade och ofta otillräckligt anpassade till Gotlands insulära verklighet. Gotland har initierat strategiska utvecklingsinsatser och strävar efter samarbete på flera nivåer. T.ex. genom projektsamarbeten med regionerna i det geografiska området för Småland och öarna

inom den europeiska regionala utvecklingsfonden.

Det operativa genomförandet och den sektorsövergripande planeringen är dock fortfarande inte tillräckligt konsekvent samtidigt som Gotlands insularitet medför specifika regionala särdrag som alla nationella åtgärder behöver ta hänsyn till. Det krävs särskilda politiska prioriteringar för utvecklingen av strategier för en ö såväl nationellt som regionalt, särskilt för viktiga policyområden som tillväxt

och konkurrenskraft, hållbarhet, infrastruktur och konnektivitet. Politiska strategier måste samordnas mellan nationella, regionala och lokala förvaltningsnivåer och vara holistisk. Region Gotland inser vikten av att attrahera nya invånare och företag genom stark regional varumärkesprofilering. Ändå finns det ett behov av samordnade nationella strukturer för att effektivisera insatser relaterade till inflyttning, bevarande av talanger, etablering av företag och ekonomisk diversifiering för Gotland.

### **Kommande processer som kan påverkas av globaliseringseffekter**

- Klimatförändringar (turism, primärproduktion, all industri, etableringar och inflyttning).
- Sveriges Nato-medlemskaps utveckling samt DCA-avtalet som pekar ut Tofta Skjutfält (turism, inflyttning).
- EU:s nästa långtidsbudget och programperiod 2028–2034; förändring av regelverk och nya finansieringsstrukturer (företagsfrämjande systemet och landsbygdsutveckling).
- EU:s krav på hållbarhetsprestationer och cybersäkerhet.
- Ny lag om livsmedelsberedskap (näringsliv inom primärproduktion, livsmedelsindustri och logistik).
- Regeringens fortsatta beslutsprocesser om tillstånd för havsbaserad vindkraft (näringslivets energiomställning och etablering inom digitalisering och industri)
- Regeringens kommande beslut om riksintresset för yrkesfiskets hamnar (livsmedelsberedskap och areella näringar).
- Regeringens beslut kring företräden gällande brytning av kritiska råvaror och mineral-lagstiftning (turism, etablering och inflyttning).
- Destination Gotlands linjefart för kommande trafikperiod (turism, primärproduktion, all tillverkningsindustri, livsmedelsförädling, inflyttning).
- SAS och andra bolags linjeflygtrafik till och från ön (turism, inflyttning, etableringar).

## Megatrend – Teknologisk utveckling

### Sammanfattning

Den teknologiska utvecklingen förändrar snabbt hur samhällen fungerar och skapar både möjligheter och utmaningar. Digitalisering, artificiell intelligens (AI), datadriven innovation och *Internet of Things* (IoT) omformar arbetssätt, beslutsprocesser och vardagsliv. På Gotland finns flera initiativ inom digitalisering och energinnovation, men utvecklingen är splittrad och saknar en gemensam målbild. Med en samlad strategi skulle Gotland kunna bli en föregångsregion inom digital beredskap, automatiserat beslutsfattande och smarta samhällslösningar. AI kan effektivisera handläggning och analys, men kräver kompetens, tillgång till data samt tydliga etiska och juridiska ramar. Gotlands litenhet och geografiska avgränsning skapar unika möjligheter att testa integrerade digitala lösningar inom till exempel energi, transporter, turism och samhällsplanering. Samtidigt ställer ö-läget höga krav på robust digital infrastruktur och informationssäkerhet. Digitalisering är också central för Gotlands beredskap och säkerhet. Genom sensorer, varningssystem och cyberförsvar kan digital teknik stärka förmågan att förebygga och hantera kriser. För att nå dit krävs samordning, investeringar och en tydlig vision om hur teknologin ska bidra till ett hållbart, motståndskraftigt och smart Gotland.

#### Processer som påverkat *Teknologisk utveckling* på Gotland

- Den nationella digitaliseringsstrategin 2025–2030
- NIS2
- EU:s riktlinjer för cybersäkerhet inom offentlig sektor
- EU:s AI-akt



## Fördjupning – Teknologisk utveckling

Den teknologiska utvecklingen driver på transformationen inom många olika sektorer och branscher och påverkar oss i vår yrkesmässiga och privata vardag. Genom att tillvarata möjligheterna med olika tekniska lösningar och tjänster, skulle Gotland kunna ligga i framkant när det gäller stärkt digital beredskap, effektiva och rättssäkra samhällstjänster och utökad service till våra invånare, företagare och besökare.

Verktyg och tjänster såsom Artificiell Intelligens, Internet of Things, datadriven innovation och öppna data möjliggör den snabba tjänsteutveckling vi ser i samhället. Detta påverkar oss i flera led, allt från hur vi skapar värde för boende, besökare och företagare, till hur vi arbetar, lever och interagerar med tjänster och individer och hur vi hanterar akuta situationer. Utvecklingen kan leda till effektiviseringar och stora kostnadsbesparingar men ställer också höga krav på informationssäkerhet och integritetssäkrad hantering av personuppgifter.

Idag finns ett antal insatser inom teknologisk utveckling på Gotland. Dessa är dock ofta inte sam-ordnade eller skapade utifrån några möjliga synergieffekter. Inom det offentliga genomförs vissa punktinsatser, exempelvis inom öppna data, datadelning och grön digital omställning. I det gotländska samhället finns även

där goda initiativ, inte minst kring energieffektiviseringar med hjälp av digitala verktyg samt kring automatisering i vissa produktionsled. Sammantaget saknas dock en samlad ambition över hur digitaliseringens möjligheter kan utnyttjas på Gotland och vilka resultat som insatser kring digital innovation och verksamhetsutveckling torde kunna bidra till.

Med en gemensam målbild kring nyttan och möjligheterna med digital utveckling och med en vision om hur Gotland vill utvecklas med hjälp av dessa verktyg, skulle Gotland kunna vara drivande i flera frågor. Digital beredskap, användande av artificiell intelligens inom offentlig sektor, automatiserat beslutsfattande och ett fullt ut utnyttjande av det smarta samhället med hjälp av IoT, är områden där Gotland skulle kunna leda samhällets progression och visa på goda exempel.

### Datadriven utveckling

Digitaliseringens nästa fas handlar i hög grad om att stärka förmågan att arbeta mer datadrivet och att skapa robusta strukturer för informationsdelning. Samhällsutveckling påverkas alltmer av hur väl data kan samlas in, standardiseras och användas för att förstå behov, identifiera trender och styra resurser. Neutrala digitala plattformar som bygger på öppna data och öppna API:er (Application Program Interface) spelar här en central roll, eftersom de möjliggör samlade flöden av information som kan användas för att utveckla tjänster, förbättra beslutsunderlag och skapa mer individanpassad service. Ett API eller applikationsprogrammeringsgränssnitt fungerar som en bro mellan exempelvis två system och är ett kontrollerat sätt att kommunicera och överföra information på.

Lärprojektet Den digitala regionen 2035 visar hur regioner med gemensamma digitala ekosystem kan ta steg mot mer proaktiv och behovsdriven styrning. Genom att kombinera data från olika samhällsområden stärks möjligheten att planera långsiktigt, prioritera resurser och förebygga utmaningar snarare än att enbart hantera dem i efterhand. Detta ligger i linje med den utveckling som sker inom Gotlands regionala arbete, där digitalisering och data-drivna arbetssätt successivt integreras i projekt och processer, bland annat genom utvecklingen av plattformar som syftar till att samla målgrupper, generera data och skapa kontinuerligt lärande.

För att realisera dessa möjligheter krävs en gemensam målbild för hur digitalisering, interoperabilitet och datadelning ska bidra till Gotlands utveckling. Det innebär satsningar på digital kompetens, moderna tekniska infrastrukturer och organisatoriska förutsättningar som

### Artificiell intelligens (AI)

I och med att generativa AI-tjänster såsom *ChatGPT* och *Midjourney* har blivit tillgängliga för allmänheten, har AI som teknik blivit allmänt känt, främst för bild- och textproduktion. AI innefattar dock ett betydligt större område än så och idag finns AI integrerat i en stor mängd digitala lösningar inom både offentliga och privata verksamheter. Det gäller till exempel analysverktyg inom vård och omsorg, dikteringstjänster som skapar material från tal till text samt transport- och trafikanalystjänster.

Ett AI-system har förmågan att identifiera mönster utifrån en stor mängd data och jämföra med exempelvis juridiska fakta, något som kan vara kostnadsbesparande och leda till stora effektiviseringar. AI-systemen har däremot en sämre förmåga att tolka och dra adekvata slutsatser från underlaget. Människans styrka i det här sammanhanget är just att dra slutsatser baserat på mänskliga värderingar och reflektioner. Enligt Myndigheten

### Det smarta samhället

Smart city är ett begrepp från början syftade på den uppkopplade staden, där olika verksamhetssystem interagerar med varandra trots olika avsändare eller ägare. Det går dock att applicera trenden på större samhällsstrukturer och även på rurala områden. Den smarta regionen är den som använder och genererar öppna och delade data utifrån behov snarare än strukturer, för att skapa ett hållbart samhälle. Det kan gälla allt från transportsystem, sophantering, energiinnovationer och sociala hållbarhetsinitiativ, till så kallad *smart*

gör det möjligt att omvandla data till insikter. Med sådana strukturer blir digitalisering inte en enskild teknisk fråga, utan en grund för effektivare processer, förbättrad service och en mer resilient samhällsutveckling.

för digital förvaltning (DIGG) skulle samhället kunna spara upp till 140 miljarder kronor varje år, om myndigheter, kommuner och regioner införde den AI-teknik som finns idag.

I en gotländsk kontext skulle AI-system kunna bidra till utveckling och effektivisering inom en rad olika områden, inte minst när det gäller handläggning och automatiserat beslutsfattande. De största begränsningarna för användandet av AI-teknik inom offentlig sektor är brist på relevant kompetens och avsaknaden av adekvata och användbara data. Det finns också en rad etiska och juridiska hinder kring ett användande. Genom att, tillsammans med nationella nivåer, utarbeta tydliga ramverk, skapa samverkan kring tillgängliggörandet av data och genom en noggrann etisk och juridisk avvägning, skulle Gotland kunna följa den nationella och internationella trenden att effektivisera processerna främst kring beslutfattande och myndighetsutövning.

*farming*, samhällsplanering och hälso- och sjukvård.

Gotlands förutsättningar att genom exempelvis datadriven utveckling och Internet of Things skapa ett hållbart samhälle är, genom vår geografiska och befolkningsmässiga begränsning, väldigt goda. Vår litenhet möjliggör för integrerade och verksamhetsöverskridande lösningar både för landsbygd och för tätorter. Gotland saknar dock idag adekvat mjuk infrastruktur för att fullt ut kunna driva

på utvecklingen mot det smarta samhället. Det krävs en gemensam satsning och en vilja att driva på en hållbar utveckling kring integrationslösningar för våra samhällsfunktioner. Genom en sådan satsning skulle exempelvis Internet of Things kunna bidra till en mer hållbar besöksnäring på fler platser på ön eller leda till datadrivna, cirkulära innovationer

inom fler sektorer. Samtidigt gör Gotlands ö-läge att digital robusthet och möjligheterna till teknikoberoende lösningar är förutsättningar för långsiktig hållbarhet. Det krävs också tillförlitlig hantering av personuppgifter och integritetsskydd både för verksamhet och för den enskilde invånaren.

## Digitalisering inom beredskap och samhällsskydd

I och med det förändrade världsläget behöver verksamheter och organisationer förbereda sig för att hantera situationer utifrån en höjd beredskap. Anpassning krävs också utifrån klimatförändringar och för att hantera andra, akuta situationer som påverkar samhället. Digital utveckling spelar här en roll utifrån några olika aspekter – dels som verktyg för varningssystem och vid sensormätning av exempelvis förhöjda vattennivåer, och dels som verktyg vid ett förebyggande arbete till exempel kring luft- eller vattenföroreningar. Digitalisering har dessutom en central roll i och med ökad risk för cyberhot, vilket kräver ett gediget arbete kring informationssäkerhet.

En ökad digitalisering inom beredskap och samhällsskydd är i allra högsta grad aktuellt för Gotland, inte minst utifrån vårt geopolitiska läge och den infrastrukturella utsatthet

ö-läget innebär. Både nationellt och internationellt går verksamhetsutvecklingen utifrån dessa digitala verktyg snabbt och Gotland behöver följa, och allra helst leda, den utvecklingen. Brister inom den digitala beredskapen på Gotland medför att samhället blir extra sårbart mot cyber-attacker, men också att vi får svårt att arbeta förebyggande mot och hantera uppkomna klimatförändringar och deras effekter.

En god digital beredskap innebär däremot att det gotländska samhället är väl förberett för att hantera IT-incidenter, att beroendet av uppkopplade system går att anpassa utifrån förutsättningar och att de digitala verktygen används effektivt i arbetet med att förebygga och förhindra att akuta situationer uppstår.

### Kommande processer som kan påverka Teknologisk utveckling på Gotland

- EHDS
- Hybridkrigsföring
- Global konkurrens om teknologisk kompetens
- Digital krisberedskap

## Megatrend – Samhällets beredskap

### Sammanfattning

Det försämrade säkerhetsläget, hybridkrigföring och ökade klimat- och hälsohot ställer höga krav på Gotlands beredskap. Som strategiskt nav i Östersjön är ön särskilt utsatt för både militära och civila hot, vilket kräver robusta system, redundans och samordning mellan samhällsviktiga funktioner. Erfarenheter från exempelvis dricksvattenstörningen 2023 visar behovet av bättre planering och förebyggande arbete.

I regeringens *Totalförvarsbeslut 2025–2030* prioriteras sex sektorer: energi, vård och omsorg, transporter, kommunikation, livsmedel och dricksvatten samt räddningstjänst. Gotland pekas ut som ett strategiskt viktigt område. Utifrån totalförvarsbeslutet preciserar *Utgångspunkter för totalförsvaret 2025–2030* Sveriges, inklusive Gotlands, planering och utveckling av totalförsvaret.

Nya lagförslag (bl.a. NIS2 och CER-direktivet) skärper kraven på kommuners och regioners beredskap, kontinuitetshantering och informationssäkerhet. För Gotland innebär detta behov av stärkt ledningsförmåga i kris och krig, förbättrad försörjningsberedskap och utökad intern och extern samverkan – exempelvis med Försvarsmakten, näringslivet och frivilligorganisationer.

Samtidigt ökar hoten mot demokratiska värden. Påverkanskampanjer, desinformation och våldsbejakande extremism riskerar att urholka tilliten till samhällets institutioner. För att möta detta krävs ett aktivt arbete med informationssäkerhet, kommunikation och förtroendeskapande åtgärder. Gotlands beredskap måste bygga på helhet, samverkan och tillit – där alla aktörer, offentliga som privata, tar ansvar för att skydda liv, samhällsfunktioner och demokratiska värden.

### Processer som påverkat *Samhällets beredskap* på Gotland

Exempel på specifika händelser:

- Terrorhotnivån (återigen på nivå 3 av 5)
- Terrorbrottet och mordet under Almedalsveckan 2022
- Covid-19 pandemin
- Dricksvattenstörningen på Gotland i slutet av 2023,
- Risk för vattenbrist sommaren 2025
- Sabotage på samhällskritisk infrastruktur, både på land och i hav
- Väpnat invasionskrig i Ukraina
- Ryska provokationer och kränkningar av luftrum i flertalet länder i Nato
- Ökat antal cyberattacker

## Fördjupning – Samhällets beredskap

Säkerhetsläget anses vara det sämsta sedan andra världskriget. Hybridkrigföring, som innefattar sabotage, cyberangrepp och kärnvapenhot, har blivit en del av vår nya vardag. I vårt närområde pågår ett invasionskrig med risk för eskalering. Utöver det försämrade säkerhetsläget står vi inför globala hälsohot och klimatrelaterade risker. Utifrån Gotlands geo- och säkerhetspolitiska läge i Östersjön har vi en central roll i satsningen på att förstärka det civila försvaret samt Nato:s samlade avskräckning och försvar. Gotland står inför en komplex och skiftande hotbild som kräver en ökad motståndskraft och anpassningsförmåga. Insatsområdena som finns i regionfullmäktiges prioritering *planering och samverkan av beredskapsarbetet*, stärker samhällets beredskap och säkerhetsskydd.

Megatrenden *Samhällets beredskap* kan beskrivas som förmågan att förbereda, förebygga, motstå och hantera samhällsstörningar såväl vid fredstida kriser/katastrofer som vid krig. Samhällsstörningar är ett samlingsbegrepp för företeelser och händelser och deras negativa konsekvenser för det som ska skyddas i samhället.

Syftet med samhällets beredskap är att skydda och upprätthålla samhällets skyddsvärden: att värna människors liv och hälsa, samhällets funktionalitet, miljö och ekonomiska värden och förmågan att upprätthålla våra grundläggande värden som demokrati, rättssäkerhet

och mänskliga fri- och rättigheter, samt nationell suveränitet.<sup>8</sup>

Säkerhetsskydd handlar om att skydda information och verksamheter som är av betydelse för Sveriges säkerhet mot spioneri, sabotage, terroristbrott och vissa andra hot. Det handlar även om att skydda verksamhet som omfattas av ett för Sverige förpliktande internationellt åtagande om säkerhetsskydd.

Megatrenden har många beröringspunkter till de andra megatrenderna såsom klimat och energi, teknologisk utveckling, social sammanhållning och globalisering.

## Försämrat säkerhetsläge

De senaste åren har flera av samhällets skyddsvärden utmanats. Sverige befinner sig i ett allvarligt säkerhetsläge som sannolikt kommer att bestå under en längre tid. Flera stater, primärt Ryssland, Iran och Kina, bedriver omfattande underrättelseverksamhet mot svenska intressen. Utvecklingen av Rysslands invasion av Ukraina och en upptrappad situation i Mellanöstern påverkar även Sveriges säkerhetsläge. Under senare tid har hotet mot Sveriges militära stöd till Ukraina ökat.<sup>9</sup>

Rysslands pågående invasion av Ukraina riskerar att eskalera. En av Rysslands *röda linjer* har varit användningen av långdistansvapen av Ukraina, något som USA nu tillåtit. Ryssland har reviderat sin kärnvapendoktrin, vilket sänkte tröskeln för när kärnvapen kan användas. Doktrinen inkluderar nu även tredje parter som potentiella mål, inklusive länder utan egna kärnvapen men som är allierade med kärnvapenmakter.<sup>10</sup>

<sup>8</sup> Regeringskansliet, Den nationella säkerhetsstrategin, 2017  
<sup>9</sup> Säkerhetspolisen (2024) "Bred hotbild mot Sverige", publicerad 241003; Säkerhetspolisen (2024) "Säkerhetsläget fortsatt allvarligt", publicerad 20240628; Regeringen, Pressmeddelande *Pressbriefing om säkerhetsläget från Justitiedepartementet*, 20241003.

<sup>10</sup> SVT nyheter, "Punkt för punkt: Rysslands nya kärnvapendoktrin", publicerad: 241120, SVTs hemsida..

På nationell nivå har Sverige drabbats av hybridkrigsföring i form av cyberangrepp, påverkanskampanjer, desinformation, kriminella nätverk och sabotage riktade mot samhällsviktiga verksamheter och infrastruktur. Terrorhotet mot Sverige bedöms som förhöjt, nivå 3 av 5. Terrorattentatet i Belgien 2023 är första gången svenska medborgare i egenskap av sin nationalitet varit mål för våldsbejakande islamister.<sup>11</sup> Utöver säkerhetshoten finns det flera globala hälsohot som ökar risken för nya pandemier. Därtill har klimatrelaterade händelser såsom ras och skred samt extremväder satt det svenska samhällets beredskap och dess krishanteringsförmåga på prov.<sup>12</sup>

Sveriges inträde i Nato innebär att nationen nu är en del av det kollektiva försvarssystemet, vilket stärker Sveriges säkerhet genom ökad militär- och underrättelsekapacitet. Samtidigt har hotbilden förändrats. Länder som motsätter sig Nato-utvidgning, särskilt Ryssland, ser Sverige som ett nytt mål. Hybridhoten från Ryssland ökar, enligt militära underrättelse- och säkerhetstjänsten för (MUST)<sup>13</sup>. Dessa hot syftar till att sprida kaos och destabilisering genom desinformation, inblandning i val och stöd till antivästliga politiska partier.

Under 2024 och 2025 har Ryssland genomfört flera kränkningar av svenskt luftrum över Gotland och andra närliggande Natoländer. Ett växande hot är kartläggning av kritisk infrastruktur. Den så kallade *skuggflottan* utanför Gotlands kust har kartlagt stora delar av havsbotten, inklusive kablar innehållande kritisk infrastruktur.<sup>14</sup> Flera kabelavbrott i Östersjön nära Gotland har inträffat<sup>15</sup>, samt sabotage mot vattenanläggningar och störningar i GPS-system.

Underrättelsetjänsterna är resursstarka, agerar långsiktigt och arbetar metodiskt för att hitta luckor att utnyttja för att uppfylla sina underrättelsebehov. Strategiska uppköp, sabotage och cyberangrepp utförs ofta av aktörer som påstår sig vara fristående från stater men som i praktiken agerar på uppdrag av dem. Det sker en ökad aktivitet inom cyberspionage, signalspaning, sabotage och våldsdåd utförda av inhyrd personal (organiserad brottslighet). Inhämtningsmetoder kan vara allt ifrån personbaserad inhämtning (personalsäkerhet, insider), genom tekniska hjälpmedel (avlyssning) och cyberspionage. Insiderhotet har sedan 2022 ökat markant och fortsätter att öka.



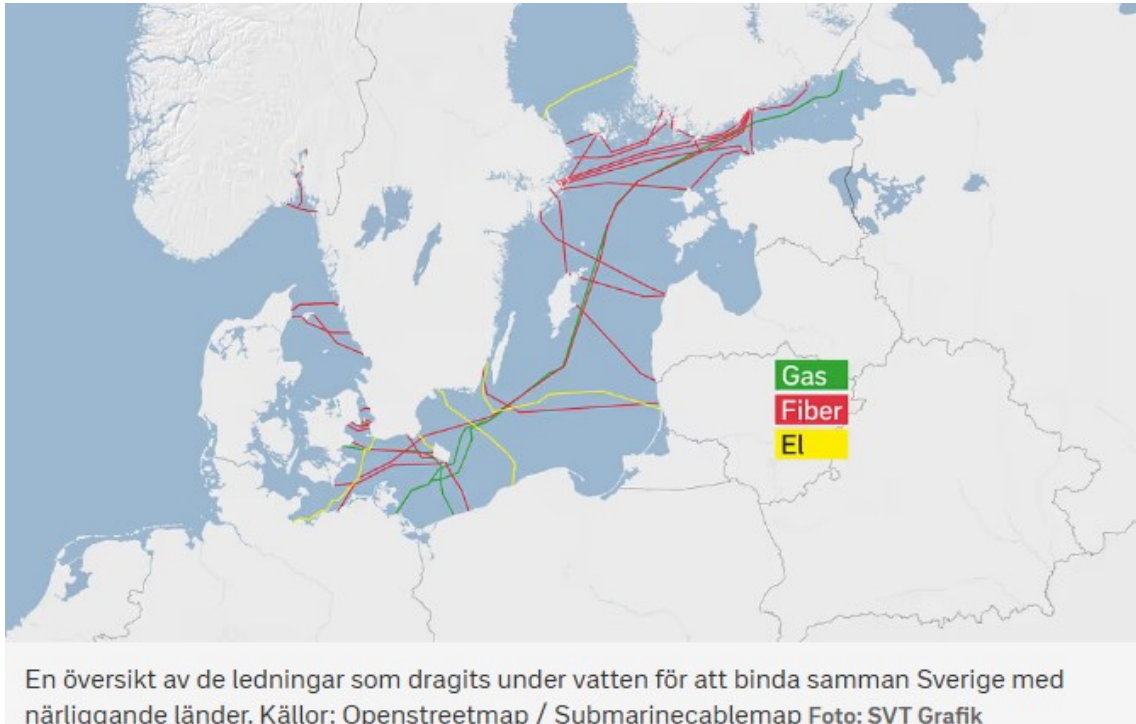
<sup>11</sup> Nationellt centrum för terrorhotbedömning (NCT), . [Helårsbedömning 2025](#)

<sup>12</sup> MSB (2024) [Utvärdering av den aktörsgemensamma hanteringen av tre händelser ur ett krisberedskapsperspektiv](#): Redovisning av regeringsuppdrag Fö2024/00366, MSB2397; MSB (2024) [Olycksutredning: Samverkan i samband med branden på Stena Scandica](#), MSB2316.

<sup>13</sup> Must Årsöversikt 2024

<sup>14</sup> Regeringen, [pressmeddelande 240624](#); SVT nyheter [240409](#); Europaparlamentet, [resolution 2024/28885\(RSP\)](#); Yle [240925](#).

<sup>15</sup> T.ex. i november 2024 inträffade två kabelavbrott för data- trafik, varav ett mellan Gotlands södra udde och Lettland.



### Region Gotlands skydd mot sabotage och olovlig underrättelseverksamhet

Den senaste tidens utveckling och hot påverkar Gotland i högsta grad. Gotland står inför en hybrid hotbild i gråzonen, där olika antagonistiska handlingar kan inträffa samtidigt. Förmågan att snabbt anpassa sig till förändrade förutsättningar och hantera olika typer av hot och samhällsstörningar blir allt viktigare.

Gotland är särskilt sårbart, främst på grund av sitt unika och strategiska läge i Östersjön. Teknisk infrastruktur, som el-, vatten- och kommunikationsledningar, är utsatt för både antagonistiska hot och klimatrelaterade hot, vilka ytterligare belastar redan ansträngda system. Erfarenheter från Ukraina visar vikten av robusta, väl underhållna system med redundans och beredskapsplaner för att säkerställa kontinuitet under kriser. Gotlands dricksvattenstörning 2023 och risken för vattenbrist 2025 visade på dels på brister i rutiner och planer vilket tvingade samhällsviktiga

verksamheter att ställa om, dels behov av planering, omfallsrutiner och förebyggande arbete.<sup>16</sup> För att möta hotbilden behöver Gotland utveckla ett adaptivt förhållningssätt till infrastruktur. Ett särskilt fokus bör läggas på skydd mot kartläggning av kritiska system, förbättrad redundans i el, vatten-, värme- och kommunikationssystem samt på att stärka ut hålligheten i samhällsviktiga verksamheter.

Den snabba digitala och tekniska utvecklingen ökar sårbarheten och kräver fortsatta satsningar på beredskaps- och säkerhets- skyddsåtgärder. Åtgärder för 2026 inkluderar implementering av NIS2-direktivet som framför allt berör området cyber- och informationssäkerhet. Flera styrande regleringar är säkerhetsskyddslagen, och CER-direktivet (motståndskraft i samhällsviktiga tjänster, se nedan för mer information).

<sup>16</sup> PWC (2024) Utredning av dricksvattenstörning – Region Gotland

Genom att bedriva ett systematiskt arbete inom verksamhets-, informations- och säkerhetsskydd ökar vi vår förmåga att möta den indirekta och direkta hotbild som vi har. För att få effekt krävs ett samordnat och förstärkt samarbete där olika delar av verksamheten involveras för att skapa en mer heltäckande förståelse av hotbilden och beroenden för att vidta rätt skyddsåtgärder. Intresseområden för underrättelseverksamhet i Region Gotland kontext kan till exempel vara *kris-, evakuerings- och beredskapsplaner, totalförsvarsplanering,*

*information om samhällsviktig verksamhet och kritisk infrastruktur samt valarbete.* Genom att ha en riskorienterad rekryteringsprocess, en god utbildningsplan, välfungerade samverkan mellan förvaltningar och områden tillsammans med hög vilja att rapportera misstankar och observationer tillsammans med andra åtgärder ökar vi vår förmåga. Därtill är säkerhetsaspekten viktig att beakta i upphandlingar, exempelvis att beroende av underleverantörer kan skapa sårbarheter och vikten av att ha god insyn i vilka leverantörer och underleverantörer som anlitas.

## Motståndskraft och avskräckning – väpnat angrepp är dimensionerande

Både internationellt och nationellt sker en uppbyggnad av civil försvarsförmåga. Sveriges Nato-medlemskap innebär ytterligare förändringar, då nya krav ställs från alliansen. Nato har principer som medlemsländerna åtar sig att leva upp till. Även på nationell nivå ökar kraven på kommuner och regioners motståndskraft och uthållighet. Ett nytt totalförsvarsbeslut har fattats, och flera statliga utredningar inom beredkapsområdet har genomförts, exempelvis en ny lagstiftning om kommuners och regioners grundläggande beredskap inför kris och krig (SOU 2024:65). Två andra utredningar föreslår anpassningar av svensk rätt för att implementera EU:s di-

rektiv om åtgärder för en hög gemensam cybersäkerhetsnivå (NIS2-direktivet, SOU 2024:18) och EU:s direktiv om kritiska entiteters motståndskraft (CER-direktivet, SOU 2024:64). CER-direktivet syftar till att stärka motståndskraften i samhällsviktiga tjänster, där regioner och kommuner identifieras som kritiska verksamhetsutövare.

Flera utredningar och regeringsuppdrag har även initierats inom specifika verksamhetsområden, inklusive områden som tidigare inte har kopplats direkt till beredkapsplanering, exempelvis livsmedelsförsörjning (*Livsmedelsberedskap för en ny tid*, SOU 2024:8).

### Totalförsvarsbeslut 2025-2030

Regeringen har beslutat om *Totalförsvaret 2025–2030 (proposition 2024/25:34)* och betonar att beslutet innebär en omfattande förstärkning av Sveriges totalförsvaret med nya mål för både det militära och civila försvaret. Prioritet ges åt sex beredkapssektorer

- energi
- hälsa

- vård och omsorg
- transporter
- elektronisk kommunikation och post
- livsmedel och dricksvatten samt
- räddningstjänst och skydd av civilbefolkningen

Krig ska vara dimensionerande för uppbyggnaden av det civila försvaret. Åtgärder som snabbt ger störst effekt ska prioriteras för att skapa höjd förmåga i de mest kritiska samhällsfunktionerna. Samordning och ledning för krishantering betonas, liksom behovet av att stärka samhällsviktig infrastruktur för att möta säkerhetsutmaningarna.<sup>17</sup>

### Utgångspunkter för totalförsvaret 2025–2030

*Utgångspunkter för totalförsvaret 2025–2030* utgör grunden, en gemensam bild, för Sveriges planering och utveckling av totalförsvaret under perioden 2025–2030. Det bygger på regeringens inriktning och tar hänsyn till tre centrala förändringar sedan *Handlingskraft* fastställdes 2021: Sverige som allierad i Nato, lärdomar från Rysslands invasion av Ukraina samt en utvecklad nationell struktur för krisberedskap och civilt försvar.

Natos försvarskoncept bygger på *avskräckning* i fredstid genom militära resurser samt civilt försvar och krisberedskap. Avskräckning åstadkoms genom ett starkt svenskt totalförsvaret och en trovärdig egen försvarsförmåga. Inom Natos civila beredskapsarbete pekas tre grundförmågor ut som särskilt viktiga för att samhället ska fungera:

- säkerställa politiskt beslutsfattande och ledningsförmåga
- att upprätthålla viktiga samhällsfunktioner
- samt att ge civilt stöd till militära insatser

### *Uthållighet i tre månader respektive två veckor*

Ett väpnat angrepp kan inte uteslutas och totalförsvaret måste vara dimensionerat för att hantera detta. Sverige måste initialt kunna försvara sig med egna resurser. Totalförsvaret



Prioriterade beredskapssektorer (i färg). Källa: totalförsvaret 2025-2030 (prop. 2024/25:34).

ska förbereda och planera för att under *minst tre månader* kunna möta och hantera ett krig i Europa och klara omställning till ett mer utdraget scenario. Vid ett angrepp ska civila verksamheter kunna upprätthålla de viktigaste samhällsfunktionerna med främst *egna resurser i minst två veckor*, trots bristande information och svåra förhållanden. Gotland är ett av de områden som pekas ut som strategisk viktiga områden. Gotlands läge är centralt för att alliansen ska kunna försvara Finland och Baltikum.

### *Säkerhetspolitiska läget och sju typsituationer*

Ryssland har idag gripbara förmågor i vårt närområde, såsom marin- och flygstridskrafter, cyberförmågor, specialförband och kärnvapen. Rysslands förmåga att genomföra mer omfattande markoperationer ökar ju längre

<sup>17</sup> Prop. 2024/25:34 Totalförsvaret 2025–2030.

bort vi befinner oss på tidsskalan. Det militära försvaret – inklusive civilt stöd till det militära försvaret – kan antas vara särskilt prioriterade mål, liksom civila objekt. Ett angrepp kan enskilt eller i kombination påverka de samlade försvarsansträngningarna. Tätbefolkade områden kan bli föremål för angrepp i syfte att påverka befolkningens försvarsvilja. Vid ett fjärrangrepp är oskyddade och stationära mål mer troliga att utsättas för bekämpning.

Ryssland har möjlighet att koncentrera stridskrafter i Sveriges närområde i ett kort tidsperspektiv, men förutsättningarna att genomföra allsidigt sammansatta och kvalificerade militära insatser är starkt begränsade så länge den fullskaliga invasionen av Ukraina pågår. Förutsättningarna för en överraskande större militär insats i vårt närområde är i närtid därmed reducerade. Däremot är det möjligt att Ryssland skulle kunna genomföra ett begränsat väpnat angrepp i Östersjöområdet. För Ryssland finns fortsatt gripbara förmågor i Sveriges närområde, såsom marin- och flygstridskrafter, cyberförmågor, specialförband och kärnvapen.

### Nytt lagförslag för kommuners och regioners grundläggande beredskap inför kris och krig

Utredningen *Kommuners och regioners grundläggande beredskap inför kris och krig* (SOU 2024:65) föreslår en ny lag som ersätter den nuvarande lagen (2006:544) om kommuners och regioners åtgärder vid extraordinära händelser i fredstid och höjd beredskap. Den nya lagen syftar till att tydligare definiera kommuners och regioners ansvar och uppgifter vid kriser och krig, med ett starkt fokus på verksamhetsförmåga. I förslaget anges, liknande i utgångspunkter för totalförsvaret ovan, att kommuner och regioner, med användning av *endast egna tillgängliga resurser*, ska under *cirka*

Det ovan beskrivna säkerhetspolitiska läget har i *Utgångspunkter för totalförsvaret 2025–203* omsatts i sju typsituationer (typsituationerna redovisas inte i prioritetsordning eller utifrån konsekvensernas omfattning):

- *Hybrida hot*
- *Världsstöd*
- Anfall mot norra Sverige
- *Anfall mot Gotland*
- *Fjärrangrepp*
- Förstärkning av alliansens norra flank
- Förstärkning av alliansen i Baltikum

Markering i kursivstil i punktlistan ovan är de typfall som framför allt berör Gotland och som är viktiga för Region Gotland att använda som planeringsförutsättningar. Även typsituationen “förstärkning av alliansen i Baltikum” kan beröra Region Gotland och har koppling till typsituationen världsstöd.

*två veckor* kunna försörja följande samhällsviktiga verksamheter med *vatten, el, värme och drivmedel samt reservdelar och reparationsutrustning*:

- hälso- och sjukvård
- räddningstjänst
- sociala omsorgsverksamheter
- skolverksamheter
- särskilda samlingsplatser<sup>18</sup>
- kollektivtrafik
- måltidsverksamheter

Viktigt att påpeka är att kravet om minst två veckors uthållighet inte finns med som författningsförslag i utredningen.

<sup>18</sup> Särskilda samlingsplatser avser en plats där enskilda under en kortare tidsrymd ska kunna vistas på.

I utredningen ställs särskilda verksamhetskrav på samlingsplatser (t.ex. trygghetspunkter), samt användning och verkställighet av utrym-

ningar och inkvarteringar. Utredningen föreslår även att länsstyrelserna får en utökad tillsynsroll över kommunernas och regionernas beredskapsarbete.

### Tillsammans skapar Region Gotland handlingskraft – alla har en roll inom totalförsvaret

Utifrån Gotlands geo- och säkerhetspolitiska läget i Östersjön har Gotland en central roll i satsningen på att förstärka den nationella beredskapen samt Natos samlade avskräckning och försvar. Gotland är militärstrategiskt viktigt och därmed även det civila försvaret för att kunna stödja det militära försvaret och att upprätthålla viktiga samhällsfunktioner. Samtidigt innebär Gotlands unika ö-läge sårbarheter, särskilt beroendet av teknisk infrastruktur samt fysisk infrastruktur såsom fungerande flyg- och färjetransporter. Detta gäller både person- och godstransporter, inklusive samhällsviktig verksamhet såsom hälso- och sjukvård samt dricksvatten- och livsmedelsförsörjning. Störningar i transporter innebär avbrott i distributionskedjan för varor, tjänster och materiel och ger konsekvenser för det gotländska samhällets civilförsvarsförmåga.

Medlemskapet i Nato innebär ökade krav på Region Gotlands arbete med civilt försvar och kris-/ katastrofberedskap. Övningar förväntas öka, inte bara militära utan även samövningar med den civila delen såsom hälso- och sjukvården. Gotland kan också få en roll i att ge stöd till andra länders eller organisationers militära förband som uppehåller sig, genomför insatser eller transporterar sig genom det svenska territoriet, så kallat värmlandstöd.<sup>19</sup>

Nya lagförslag- och inriktningar innebär nya krav och uppgifter samt preciserar de nuvarande kraven för fortsatt arbete med risk- och

sårbarhetsanalys (RSA), kontinuitetshantering, informationsskyldighet (rapportering) samt utbildning och övning. Nationella och regionala utredningar<sup>20</sup> visar också på behovet att stärka krishanteringsförmågan.

Region Gotland behöver stärka sin förmåga att leda under kris och krig – det vill säga att även ha en god organisation och ledningsförmåga under höjd beredskap – samt att upprätthålla samhällsviktig verksamhet. Kontinuitetshantering, RSA, stabsmetodik och annan analys och planering är verktyg för att åstadkomma detta.

Kravet på verksamhetsförmåga och krav i och med CER-direktivet innebär att Gotland måste identifiera kritiska beroenden, bygga redundans i resurser och infrastruktur, genomföra åtgärder som snabbt höjer förmågan, samt utveckla kontinuitetsplaner för att minimera konsekvenser av avbrott. Det gäller inte enbart utpekade verksamhetsområden (se ovan) utan även de verksamheter som stödjer med kritiska resurser som lyfts, nämligen vatten, el, värme och drivmedel samt reservdelar och reparationsutrustning.

Försörjningsberedskap med exempelvis utökade avtal, inköp och lagerhållning är centralt, särskilt med tanke på Gotlands ö-läge. Det är viktigt att beredskapsarbetet inte skapar nya beroenden utan att resurser på Gotland i möjligaste mån används.

Region Gotland behöver öka beredskapsförmågan genom att systematiskt arbeta både

<sup>19</sup> FOI (2023), Svenskt värmlandstöd: Kunskapsunderlag för civilt försvar med fokus på energi, <https://foi.se/rapporter/rapportsammanfattning.html?reportNo=FOI-R--5441--SE>

<sup>20</sup> MSB (2024) Utvärdering av den aktörsgemensamma hanteringen av tre händelser ur ett krisberedskapsperspektiv: Redovisning av regeringsuppdrag Fö2024/00366, MSB2397; PWC (2024) Utredning av dricksvattenstörning – Region Gotland.

brett och djupt inom ovanstående områden. Beredskapsarbetet behöver bli en prioriterad och integrerad del för samtliga verksamheter i den ordinarie planerings- och verksamhetsarbetet, på alla nivåer – från beslutsfattande till samordning och verkställande. Ökad tillsyn innebär för Region Gotland ökad uppföljning och granskning av beredskapsplaner och rutiner, vilket ställer krav på kontinuerlig utveckling för att möta de nya lagkraven.

En fördjupad samverkan behövs, både internt inom Region Gotland mellan förvaltningar och olika verksamheter, såväl som externt med Länsstyrelsen och Försvarsmakten och med andra aktörer såsom näringslivet och frivilligorganisationer samt ge stöd för invånarnas egen beredskap (hemberedskap). I den interna och externa samverkan behöver Regionen bredda vårt deltagande där flera från Region Gotland deltar utifrån sin expertis och arbetsuppgifter. Beredskap är allas ansvar – inom Region Gotland och för andra aktörer som finns i samhället.

### Förtroende för samhället och demokratiska värden

Globalt sett är demokratin på tillbakagång,<sup>21</sup> och internationellt ifrågasätter auktoritära ledare samhällets institutioner och grundläggande demokratiska värden. Våra fri- och rättigheter och vårt öppna samhälle med politiska möten utnyttjas av våldsbejakande extremister och främmande makt. Mordet och terrorbrottet under Almedalsveckan 2022 var ett angrepp mot våra demokratiska värden. Andra händelser som påverkat Sverige är påverkanskampanjer/desinformation, infiltration, hot, sabotage och otillåten påverkan. Händelser som dessa riskerar att öka social oro, påverka förtroendet för samhällets institutioner och politiska företrädare.

Donald Trumps återkomst som president i USA färgar synen på demokrati och samhällsinstitutioner i Europa och Sverige. Trumps retorik stärker populistiska och auktoritära

rörelser samt ökar polariseringen. Politiska debatten i Sverige påverkas av förändringar i amerikansk politik, och även hos allmänheten, inte minst på sociala medier. Därtill skapar Trumps kritiska inställning till internationella allianser och avtal osäkerhet kring globalt samarbete, vilket påverkar Europas och Sveriges säkerhetspolitiska strategier.

För Gotlands del är det av största vikt att skärpa vaksamheten samt stärka informations- och kommunikationsinsatser för att minska risken för desinformation och antidemokratiska påverkansförsök. Att Region Gotland arbetar på ett sådant sätt som skapar förtroende och tillit hos invånare, brukare och kunder blir än viktigare när det finns krafter som vill undergräva våra demokratiska värden och tilltron till samhället.

#### Kommande processer som kan påverka *Samhällets beredskap* på Gotland

- Eskaleringsrisk av Rysslands invasionskrig i Ukraina.
- Rysslands förnyade kärnvapendoktrin.
- Donald Trumps presidentperiod i USA.
- Sabotage av kritisk infrastruktur, t.ex. kabelavbrott och sabotage på VA-anläggningar.
- Gotlandsförbindelsen - utbyggnad av stamnätet mellan Gotland och fastlandet.
- Nytt riksintresse för totalförsvarets anläggningar (Slite med omnejd).

<sup>21</sup> V-dem Institute, Democracy report, 2024, se *Önskar du läsa mer?*