



Verksamhetsberättelse 2025

Regionstyrelsen - RSF

Fastställt av regionstyrelsen
Framtagen av regionstyrelseförvaltningen
Datum 2026-03-03
Gäller 2025
Ärendenr RS 2026/12
Version [1.0]

Verksamhetsberättelse 2025

Innehåll

1 Sammanfattning	2
2 Händelser av väsentlig betydelse	2
3 Förväntad utveckling	5
4 Regionfullmäktiges prioriteringar	6
5 Måluppfyllelse	9
5.1 Koncerngemensamma mål	10
5.2 Mål för regionstyrelsen	15
6 Kvalitetsuppföljning	17
6.1 Kvalitetsresultat	17
6.2 Inkomna synpunkter	19
7 Väsentliga personalförhållanden	20
7.1 Antal årsarbetare enligt produktion	21
7.2 Övertidsanalys	21
7.3 Sjukfrånvaro	22
8 Ekonomisk uppföljning	22
8.1 Årets resultat	22
8.2 Intäkts- och kostnadsutveckling	25
8.3 Investeringar	26
9 Bilagor	29
9.1 Verksamhetsmått/nyckeltal	29

1 Sammanfattning

Det instabila världsläget har präglat 2025, vilket har inneburit ett fortsatt fokus på beredskap och säkerhetsfrågorna. Beslut har fattats om att Region Gotland ska stärka sin förmåga att upprätthålla kritiska verksamheter under minst två veckor vid fredstida kriser och höjd beredskap.

Region Gotland läge i Östersjön utan fasta förbindelser till fastlandet innebär att många verksamheter är betydligt dyrare att driva än för kommuner och regioner på fastlandet. Ö-läget innebär vidare särskild sårbarhet för infrastruktur såsom el, vatten och kommunikation och för transporter av varor och tjänster. Ö-lägesfrågorna är därför fortsatt en mycket prioriterad fråga att arbeta med liksom färjepriserna för att ta sig till och från ön.

Region Gotland har under året hanterat ett antal kritiska situationer som uppstått där regionstyrelseförvaltningen varit delaktiga i stabsarbete.

- Brist på vatten (sommaren)
- Ett cyberangrepp som drabbade en leverantör av HR-system (augusti)
- Problem med vattenkvaliteten i Visby med omnejd (december)

Införandet av Microsoft 365 genomfördes under året med fokus på att ersätta teknik, lösningar och tjänster som uppnått sin tekniska livslängd.

Regionstyrelseförvaltningen har arbetat för att bidra till att prioriteringar och de koncerngemensamma målen uppfylls. Detta har skett genom åtskilliga insatser och aktiviteter. Samordning av arbetet inom prioriteringarna sker i de fem utpekade nätverken där insatser för respektive prioritering tas fram. Av regionstyrelsens sex egna mål så har fyra mål bedömts som uppfyllda och två mål som delvis uppfyllda.

Resultatet av 2025 års medarbetarenkät visar på en förflyttning framåt för de flesta index. Måttet attraktiv arbetsgivare (eNPS) ligger kvar på -7. Om man gör en jämförelse med 2024 och tar bort räddningstjänsten, vilka inte var med i förvaltningens mätning 2024, visar resultatet i stället på en ökning till -1. Enkäten visar på vikten av att arbeta ännu mer med chefers förutsättningar och möjlighet att vara det stöd som medarbetarna efterfrågar och behöver. Det finns ett stort tryck på förvaltningens medarbetare och förvaltningens olika tjänster och befintliga resurser räcker inte alltid till.

Förvaltningens avvikelse mot budget uppgår till +12,7 mnkr. En låg investeringsvolym ger fortsatt tillfälligt ett större överskott i kapitalkostnadsbudgeten. Vidare redovisas ett överskott för måltidsverksamheten i huvudsak till följd av en positiv utveckling gällande livsmedel. Till detta tillkommer ett överskott i personalbudgeten inom flertalet verksamheter primärt utifrån att vakanser inte har tillsatts. Inom avdelningen beredskap och säkerhet kvarstår de ekonomiska utmaningar som räddningstjänsten har haft under flera år.

2 Händelser av väsentlig betydelse

Den geopolitiska situationen påverkar Sverige i stort och innebär att Sverige och Gotland står inför en komplex och skiftande hotbild som skapar nya utmaningar och ökar risk för samhällsstörningar. Ö-läget innebär sårbarheter för infrastruktur såsom el, vatten och kommunikation och för transporter av varor och tjänster.

Region Gotland ska stärka sin förmåga att upprätthålla kritiska verksamheter under minst två veckor vid frestida kriser och höjd beredskap.

Vattensituationen

Vattentillgången på Gotland var mycket ansträngd under sommaren. Risken för vattenbrist ledde till etableringen av en beredskapsfunktion som i juni gick upp i stabsläge.

Vattenstabens arbete inriktades på hantering av den akut hotande vattenbristen och att säkra vattentillgång och på långsiktiga beteendeförändringar och insatser för att säkra vattentillgången över tid. I slutet på året aktualiserades vattenfrågan på nytt då det konstaterats problem med vattenkvaliteten med följden att kokrekommendationer infördes för abonnenter i Visby med omnejd.

Cyberangrepp

I slutet av augusti fick Region Gotland en signal om att den leverantör som hanterar regionens arbetsmiljösystem utsatts för ett cyberangrepp. Region Gotland var en av uppemot 80 procent av Sveriges kommuner och regioner som berördes. En händelsestab inrättades för att samla funktioner och kompetenser för att arbeta systematiskt kring händelsen. En anmälan till IMY (Integritetsskyddsmyndigheten) gjordes då Region Gotland är personuppgiftsansvarig för den information som överförs till leverantörens system. De berörda systemen var stängda en stor del av hösten och arbete fick ske manuellt utifrån ny framtagna rutiner.

I samband med införande av ett nytt system för utskick av digitala och fysiska fakturor inträffade ytterligare en personuppgiftsincident, felet upptäcktes tidigt och kunde åtgärdas utan stora konsekvenser.

Microsoft 365

Införandet av Microsoft 365 (M365) genomfördes under året med fokus på att ersätta teknik, lösningar och tjänster som uppnått sin tekniska livslängd ur ett funktions- och säkerhetsperspektiv. Införandet genomfördes via ett förändringsprojekt för att säkerställa förmågan hos Region Gotlands användare att nyttja såväl nya som förändrade lösningar och tjänster såsom Microsoft Teams. En förvaltningsorganisation etablerades för att hantera drift och utvecklingsinsatser för att främja effekt- och värdehemtagning genom bland annat förbättrade samarbetsmöjligheter inom regionen. Detta arbete kommer påbörjas under 2026 och kommer genomföras utefter verksamheternas prioriteringsbehov. Bytet till M365 för alla verksamheter avslutades vid årsskiftet. Arbetet med förändringen har varit omfattande och har påverkat både IT-organisationen och verksamheterna. Införandet har uppskattningsvis tagit över 19 000 arbetstimmar.

Beredskap och säkerhet

Vid årsskiftet 2024/2025 slogs verksamheterna för beredskap, brottsförebyggande, informationssäkerhet, säkerhet och säkerhetsskydd och räddningstjänsten ihop under avdelningen beredskap och säkerhet. Syftet är att de olika verksamheterna ska komma närmare varandra och därmed skapa synergier och en ökad tydlighet i ansvar och roller.

Särskilda händelser

Nedan följer ett antal andra händelser under perioden:

- Färjeprisernas utveckling har varit i fokus och i slutet av året formerades Region Gotlands priskommission för att ytterligare förstärka arbetet i frågan. En gedigen utredning, som Region Gotland gjort, av färjepriserna presenterade på regionfullmäktige i december.
- Inom ramen för Viable cities tog Region Gotland fram sitt första Klimatkontrakt.
- En ny process för medborgarförslag har utarbetats - Gotlandsförslaget som ger en möjlighet för folkbokförda på Gotland att komma med idéer eller förslag på hur Gotland kan utvecklas eller förbättras.
- Bygget av nytt badhus i Visby fortgår enligt plan.
- Beslut har fattats om borgen för lån till ny ishall och till Konstmuseet.
- Översyn pågår av Region Gotlands ägande i GEAB.
- Förberedande arbete pågår för förändringar i bolagskoncernen.
- Hansedagarna genomfördes i juni tätt följd av Almedalsveckan som i år var en femdagarsvecka.
- Det omfattande arbetet med bidragsöversyn inom fritidsområdet avslutades i samband med att regionfullmäktige i juni tog beslut om nya bidragsregler.
- Regionfullmäktige fattade beslut om att införa påminnelseavgift på kundfakturor från och med den 1 oktober.
- Inom räddningstjänsten har antalet händelser ökat med 17 procent i jämförelse med föregående år. Från 662 till 775 händelser.
- Översynen av ett samlat ansvar för samhällsbyggnadsprocessen är avslutad och en ny förvaltning, teknik och samhällsbyggnadsförvaltningen, kommer att införas från och med årsskiftet.
- Översyn av inköpsorganisation pågår och en översyn av regionens styr- och stödfunktioner har initierats.
- Inom digitaliseringsområdet pågår flertalet aktiviteter bland annat ombyggnad av regionens nätinfrastruktur och satsningar för utökad cybersäkerhet. Ett antal verksamhetssystem har implementerats för att minska manuellt arbete.
- Utifrån att måltid på totalen har en maximerad produktionskapacitet har ett arbete pågått för att säkra fortsatt stabil leverans, bland annat planeras för att återuppta produktion i köket Hemse vårdcentrum.
- Förnyelsedagen är genomförd med ett 20-tal nominerade bidrag. Förvaltningen vann temapriset med bidraget Stark socken.
- Nya friskvårdförmåner har införts med bland annat höjt friskvårdsbidrag och förmånscyklar.
- Under året har flera förändringar i förvaltningsledningen skett. En ny tjänst som beredskaps- och säkerhetsdirektör har inrättats och rekryterats även en ny ekonomidirektör har rekryterats. Rekrytering av avdelningschef för kultur och fritid pågår.

3 Förväntad utveckling

Den ekonomiska situationen för Region Gotland är fortsatt ansträngd. Samtidigt finns ett stort investeringsbehov finns framöver utifrån både ett beredskap- och säkerhetsperspektiv och för klimatsäkringsåtgärder. Därutöver kommer flera verksamhetskritiska system att behöva uppgraderas för att möta framtida krav och behov. Arbetet med de fyra effektiviseringsområdena, digitalisering, inköp, lokaler och bemanning fortgår. De har kommit olika långt, arbetet måste prioriteras och i vissa fall intensifieras.

Att fortsätta klargöra Region Gotlands särskilda förutsättningar utifrån ö-läget är fortsatt en viktig fråga. Den demografiska utvecklingen skapar utmaningar för såväl ekonomi som kompetensförsörjnings- och bemanningsfrågor kommer fortsatt vara ett fokusområde.

Det säkerhetspolitiska läget kommer fortsatt påverka arbetsätt och även vara kostnadsdrivande i vissa delar. För att Region Gotland ska klara av sitt uppdrag även vid störningar behöver arbetet med kontinuitetshantering intensifieras, särskilt för de verksamheter som ”alltid” behöver fungera (så kallade kritiska verksamheter).

Återuppbyggnad av det civila försvaret innebär också att räddningstjänsten med flera verksamheter står inför en omfattande omställning. Den nya avdelningen för beredskap och säkerhet arbetar därför för att få en mer proaktiv, integrerad och motståndskraftig verksamhet med tydligare roller, snabbare beslutsvägar och starkare regional samverkan.

Ökad hållbar utveckling rör både den omställning som Region Gotland bidrar till på hela ön som om det interna omställningsarbete som sker. Utifrån den regionala utvecklingsstrategin och Agenda 2030 kommer insatser att ske inom samtliga hållbarhetsperspektiv och sker inom förvaltningens samtliga verksamheter.

Nedan redovisas flera viktiga pågående och kommande utvecklingsinsatser:

- Skapande av ett koncernmoderbolag – Region Gotlands förvaltnings AB.
- Översyn av ägandet i GEAB förväntas avslutas under 2026.
- Översyn av nämndorganisation.
- Översyn av organisationsform för Science park Gotland.
- Översyn av organisationsform för hamnverksamheten.
- I samband med Destinationsutredningen finns nu ett inriktningsbeslut om fortsatt beredning av förutsättningarna för ett Business Region Gotland.
- Anpassning till ny lagstiftning, till exempel NIS2-cybersäkerhetslagen.
- Uppstart av ungdokumentverksamhet i Kulturrum och flera aktiviteter som syftar till att öka hälsa för målgruppen sköra och ensamma äldre.
- Utveckling av anläggningar inom kultur och fritid.
- I och med den nya handlingsplanen för psykisk hälsa och suicidprevention finns nu ett verktyg för att främja arbetet med psykiskt välbefinnande och förebygga ohälsa.
- Översyn av styr- och stödfunktioner.
- Få till en bättre balans mellan proaktivt arbete i förhållande till händelsestyrt arbete i stort i förvaltningen.
- Digitalisering, bland annat av manuella rutiner.
- Lokal-, bemanning-, beredskap- och produktionsutveckling inom måltid.

- Fortsatt översyn av kundtjänst.
- Fortsatt utveckling av ärendeberedningsprocessen.

4 Regionfullmäktiges prioriteringar

Region Gotlands övergripande prioriteringar har en direkt koppling till Region Gotlands hållbarhetsarbete och insatserna som sker inom respektive prioritering är tänkt att bidra till målen i den regionala utvecklingsstrategin och de globala hållbarhetsmålen. Här redovisas vilka insatser som gjorts och på vilket sätt de genomförts för att nå det önskade läget. I det fall det redan nu går att se effekter redovisas även det.

Region Gotland ska prioritera en skyndsam energi- och klimatomställning

Förvaltningen är samordnare för denna prioritering på regionkoncernnivå. Utifrån detta har det bjudits in till prioriteringens nätverk en gång i månaden där samtliga förvaltningar och Gotlandshem ingår. Under året har det arbetats med flertalet insatser som bör leda till att Gotland minskar utsläppen av växthusgaser och stärker motståndskraften mot klimäförändringens konsekvenser såsom:

- Energiplan för Gotland (på remiss).
- Inom ramen för satsningen på Klimatneutrala Gotland har ett första Klimatkontrakt tagits fram.
- Forum tillväxt klimat och miljö på temat hållbar mobilitet har arrangerats.
- Fokus på stora uppdrag som rör vatten, Slites utveckling (inkluderar omställningen av kalkindustrin) och tillståndsprocesser kopplat till kalkindustrin.
- Fonden för rättvis omställning slutrapporterade sitt fördjupningsuppdrag på Gotland i början av året och det genomfördes en tvådagarskonferens på Gotland.
- Genom god samverkan med Länsstyrelsen i Gotlands län arrangerades under året flera samverkanforum för energi- och klimatomställning, däribland GAIST (Gotland accelerera i samverkan för grön tillväxt). I en bredare kontext har samverkan stärkts ytterligare med andra öar i Östersjön.
- Inom transporter bör arbetet med elflyg, där relationer stärkt med andra regioner med liknande förutsättningar som Gotland. En avsiktsförklaring har undertecknats med elflygplanstillverkare och det regionala nätverket för elflyg har utvecklats ytterligare.

Avseende den globala och gotländska debatt om turismens delvis negativa påverkan på samhällen, har förvaltningen aktivt bidragit till ett förebyggande arbete inför sommarsäsongen och den vattensituation som råder på ön. Det har i denna fråga i första hand handlat om att strategiskt arbeta med kryssningsrederier för att försöka styra om mängden besök från sommaren till andra delar av året. Det har även handlat om att tillsammans med teknikförvaltningen (numera Teknik- & samhällsbyggnadsförvaltningen) ta fram kommunikativa budskap riktat till turister och besöksnäringens aktörer i förebyggande syfte.

Region Gotland ska prioritera ett hållbart växande Gotland

Under året har förvaltningen bidragit till arbete med insatser inom prioriteringen på flera olika sätt:

- En handlingsplan för bostadsförsörjning har arbetats fram som förväntas gälla i fyra år.
- Gotlands serviceorter har prioriterats genom ett arbete med landsbygdsutveckling och kommersiell service.
- I arbetet med koncernens utveckling av samhällsbyggnadsprocessen, har förvaltningen bidragit på olika sätt.
- Kring infrastruktur och kommunikationer har ett stort arbete gjorts kopplat till färjetrafiken och särskilt priserna för att resa.
- Ett antal nätverk och forum finns kopplat till denna prioritering, till exempel har Forum för tillväxt klimat och miljö, Trafikforum och Forum för landsbygdsutveckling genomförts.

Samverkansgruppen för frågor om företagsklimat har arbetat och mötts kontinuerligt under 2025. Region Gotland har haft ett samarbete med Svenskt näringsliv och genomfört två workshops både för handläggare och för chefer med syfte att sprida kunskap om företagets förutsättningar och offentliga myndigheters serviceroll. Därutöver gjordes en studieresa till Nacka och Strängnäs tillsammans med gotländska företagare och chefer från SBF för att lära av hur dessa kommuner arbetar med företagsklimatfrågor.

Region Gotland ska prioritera hälsofrämjande arbete och utveckla tidiga förebyggande insatser

Förvaltningen har under året samordnat arbetet med prioriteringen över förvaltningsgränserna. Ett resultat av arbetet är ett antal koordinerade, planerade insatser mellan förvaltningarna som går mot målsättningar inom styrdokumentet Kraftsamling för hälsa och ett socialt hållbart Gotland och Färdplanen för hälsa genom hela livet.

Region Gotland har tidigare beslutat om en samverkansstruktur för genomförandet av den regionala utvecklingsstrategin. Den består av ett regionalt utvecklingsråd och av två forum med likalydande instruktioner och med genomförandeprogrammen som grund. Samhandling, lärande och gemensamt ansvarstagande är nyckelord. I forumet för social välfärd finns en bred representation. Utöver Region Gotlands egna verksamheter har hittills ett nittiotal aktörer från andra offentliga verksamheter, näringsliv och civilsamhälle deltagit. En majoritet av deltagarna beskriver att det hjälper dem att samverka i frågor kring hälsa och social hållbarhet. Detta ger påfyllnad av kunskap, inspiration och nya kontakter.

Verksamheterna inom kultur- och fritidsområdet bidrar till det hälsofrämjande arbetet, såväl gällande till exempel möjligheter till fysisk aktivitet och aktiviteter som motverkar ofrivillig ensamhet. Ett rikt utbud av kultur- och fritidsupplevelser är också hälsofrämjande. Särskilda satsningar på barn och unga är en viktig del av det förebyggande arbetet.

I mat- och måltidspolicyn anges att Gotland är ett tryggt och inkluderande samhälle med livskvalitet för alla, där måltiden är viktig för ett gott liv och god hälsa. För att bidra till goda levnadsvanor i vardagen och hälsa genom hela livet, ska mat och måltider som

serveras i Region Gotland vara goda, säkra och näringsriktiga och serveras i en trivsamt miljö och vid behov vara individanpassade.

Region Gotland ska prioritera god arbetsmiljö genom aktivt ledarskap och medarbetarskap

Ett konkret sätt att arbeta med denna prioritering är att arbeta med friskfaktorer. Friskfaktorerna är åtta olika faktorer som behövs för att en arbetsplats ska ha en god arbetsmiljö, enligt det verktyg som är framtaget av organisationen Suntarbetsliv.

Dessa är:

- Rättvis och transparent organisation
- Ledarskap - närvarande, tillitsfullt och engagerat
- Delaktighet och inflyttande
- Kommunikation och återkoppling
- Prioritering av arbetsuppgifter
- Kompetensutveckling hela arbetslivet
- Systematiskt arbetsmiljöarbete i vardagen
- Tidiga insatser och arbetsanpassning

Arbetet tog fart under 2024 och har fortsatt under 2025. Det har tagits fram ett regiongemensamt material för att underlätta arbetet ute på förvaltningarna och efter årets medarbetarenkät kommer de flesta enheter att arbeta med friskfaktorer i stället för, som tidigare, handlingsplaner. Detta upplevs som ett enklare sätt att arbeta med och ger en högre delaktighet bland medarbetarna.

Den största insatsen har varit att utbilda Region Gotlands chefer och skyddsombud. Ett fortsatt arbete har genomförts gällande uppdatering av stödmaterial på intranätet där det nu finns verktyg för chefer och skyddsombud att använda i dialoger i arbetsgrupper. Ett arbete har också påbörjats med att ta fram en digital utbildning för medarbetare. Organisationen har även detta år fortsatt att lyfta upp goda exempel på verksamheter som arbetar med friskfaktorer i inspirerande syfte.

Den nya kompetensportalen, som lanserades 2024, har inneburit att det är lättare att överblicka de utbildningar som ges och andelen digitala utbildningar ökar ständigt då det bedöms vara ett sätt att nå fler och därmed öka kompetensen.

Under 2024 togs en ny riktlinje för förebyggande hälsa och friskvård och från och med i år har alla medarbetare möjlighet till 3 000 kronor i friskvårdsbidrag och även friskvårdstid med 1 timme i veckan när arbetet så tillåter. Detta som ytterligare ett erbjudande till medarbetarna i syfte att vara en attraktiv arbetsgivare samtidigt som Region Gotland fortsätter att arbeta med förebyggande av hälsa och ett hållbart arbetsliv. Under 2025 har det också varit möjligt för regionens medarbetare att ta del av erbjudandet om förmånscykel, något som har varit mycket uppskattat.

Under året har en introduktion för alla nya medarbetare på förvaltningen tagits fram. I december genomfördes det för första gången och utöver ett par av regionens chefer fick deltagarna även träffa regionstyrelsens ordförande och förvaltningens samverkansgrupp.

Region Gotland ska prioritera samverkan och planering av beredskapsarbetet

Utifrån styrdokument och prioriteringar inom beredskapsområdet (civil beredskap) har följande insatser formulerats:

- Kunskapshöjning om civil beredskap, genom koncerngemensam utbildning.
- Minska risker och sårbarheter i samhällsviktig verksamhet för ökad redundans, genom risk och sårbarhetsanalys (RSA) för samhällsstörningar.
- Öka förmåga att skydda, motstå och upprätthålla egen verksamhet vid störningar, genom kontinuitetshantering och säkerhetsskyddsåtgärder.
- Stärka förmåga att leda och hantera en samhällsstörning, genom krislednings- och krishanteringsplanering och utbildning och övning.
- Utveckla den interna samverkan (samordningen) för stöd till beredskapsarbetet inom förvaltningar/bolag, genom koncerngemensamt nätverk och forum.
- Stärka samverkan med externa aktörer inom civil beredskap, genom samverkansnätverk i Gotlands län.

Genom det koncerngemensamma beredskapsnätverket har den interna samverkan utvecklats inom beredskapsarbetet, framför allt avseende de föreslagna insatserna men även för andra områden inom beredskap då det har lyfts som behov. Sammanlagt har åtta möten genomförts där information, goda exempel och utmaningar/behov har lyfts för att få framdrift i insatserna. En gemensam bild av nuläge inom respektive insats har tagits fram som visar att en del som bedömdes som ”röda” av många deltagare nu har blivit ”orange”, exempelvis arbetet med risk- och sårbarhetsanalyser (RSA) där samtliga förvaltningar under året har skapat eller uppdaterat sin RSA:er på förvaltningsnivå. Ett annat exempel är koncerngemensam utbildning som nu finns tillgänglig digital och så genomfördes det en fysisk utbildning för chefer och nyckelfunktioner i slutet av året med cirka 250 deltagare.

Flertalet avdelningar har arbetat för och uppmanat medarbetare att genomföra den digitala utbildningen samhällets krisberedskap. Vidare arbetas med processer som bidrar till att organisationen får ökad kunskap om risker och sårbarhet i verksamheter och i samhället. Det handlar bland annat om områden som energiomställning, vattenförsörjning, klimatomställning och klimatanpassning. Bildande och upplägg för det nya civila beredskapsrådet för näringslivet i nära samarbete med Länsstyrelsen i Gotlands län bör också nämnas.

Sedan september 2025 är biblioteken på Gotland utsedda som informationspunkter som kan aktiveras i händelse av en samhällsstörning eller krig. Funktionen förutsätter samverkan med andra relevanta instanser inom Region Gotland. I bibliotekens folkbildande arbete är samverkan med civilsamhället avgörande för att nå ut till allmänheten. Till exempel har biblioteken under året deltagit i Beredskapsveckan där de mobila biblioteken visade upp litteratur på ämnet civil beredskap och hemberedskap. Vidare har det arrangerats föreläsningar, som handlat om desinformation och säker internetanvändning. Detta i samarbete med länsstyrelsen och polisen.

5 Måluppfyllelse

Nedan redovisas bedömning av måluppfyllelse och en övergripande bild av det arbete som pågår för att nå måluppfyllelse inom respektive mål. Varje mål har indikatorer. Indikatorerna ligger till grund för bedömningen av måluppfyllelse.

5.1 Koncerngemensamma mål

Andelen medarbetare inom Region Gotland som kan rekommendera sin arbetsplats till andra ska årligen förbättras ●

Måttet attraktiv arbetsgivare (eNPS) ligger kvar på -7 i medarbetarenkäten 2025. Om man gör en jämförelse med 2024 och tar bort räddningstjänsten, vilka inte var med i förvaltningens mätning 2024, visar resultatet i stället på en ökning till -1 vilket gör att målet bedöms som uppfyllt.

När det gäller arbetet för att stärka Region Gotlands varumärke som arbetsgivare sker det löpande och till stor del på regionövergripande nivå, något som indirekt även innebär ett arbete med regionstyrelseförvaltningens arbetsgivarvarumärke. Bland annat görs olika aktiviteter som anpassas till syfte och målgrupp när det gäller specifika yrken eller att bara skapa intresse för Region Gotland som arbetsgivare.

Under året har det införts ett ökat friskvårdsbidrag på 3 000 kronor som kombineras med en timmes friskvårdstid (som kan tas ut när arbetet så tillåter). Avdelningarna på förvaltningen uppger att de arbetat med resultatet i medarbetarenkäten och ledningsgruppen har förbättrat kommunikationen på intranätet efter varje ledningsgruppsmöte och arbetat för ett nytt upplägg av förvaltningens chefsträffar för att öka delaktigheten.

När det gäller arbetet med förvaltningens kompetensförsörjningsplan har förvaltningens chefer erbjudits utbildning i AI på en chefsträff, något som var uppskattat. Utöver detta finns utbildningar i AI riktade mot våra medarbetare i kompetensportalen.

Arbetet med de svar som kommit från avslutsenkäter kommer att göras i början av 2026. Nya chefer erbjuds mentorer.

Indikator	Kön	År 2025	År 2024	År 2023	Bedömning
Net Promoter Score (eNPS)	♀	-7*	-7	-3	●
Net Promoter Score (eNPS)	♀	9	1	4	●
Net Promoter Score (eNPS)	♂	-19	-13	-5	◐

Kvinnornas resultat för eNPS har ökat från 1 till 9 vilket förstås är mycket glädjande. Det är intressant att notera att männen eNPS däremot har sjunkit. *Om man gör en jämförelse med 2024 och tar bort räddningstjänsten, vilka inte var med i förvaltningens mätning 2024, visar resultatet i stället på en ökning till -1.

Region Gotland har en myndighetsutövning, i förhållande till företag, där nöjdhetsindex ökar årligen per myndighetsområde och är högre än rikssnittet år 2027 ●

I verksamhetsberättelsen presenteras och analyseras resultat för 2024 mot preliminärt resultat för 2025. Det preliminära resultatet för Nöjd kund-index (NKI) för region Gotland visar på ett värde på 71 för 2025, oförändrat i jämförelse med 2024. Det är en ökning från 2023 som var 68. Baserat på det preliminära resultatet för 2025 så bedöms målet som delvis uppfyllt. Slutligt resultat för helåret 2025 presenteras våren 2026.

NKI är en del av SKR:s Insikt som är en servicemätning av kommunernas myndighetsutövning gentemot företag.

Kommunernas resultat från nedanstående fyra områden utgör det officiella sammanslagna NKI-betyget som kommunerna rankas utifrån.

- Bygglov, NKI, 55 (45), riksnitt 69
- Miljö- och hälsoskydd, NKI, 78 (74), riksnitt 71
- Livsmedelskontroll, NKI, 72 (76), riksnitt 77
- Serveringstillstånd, NKI, 73 (76), riksnitt 77

Kommunernas resultat för nedanstående områden redovisas i separata rankingar:

- Brandskydd, NKI, ej redovisat 2025 (78)
- Markupplåtelse, NKI, 72 (73), riksnitt (78)
- Upphandling, NUI, 61 (64), riksnitt 64

I NKI analysen framgår att på totalen är det främst information och effektivitet som är de främsta områden som kräver djupare analyser och därefter insatser som kan förbättra dessa resultat. Analysen av Nöjd-upphandlings-index (NUI) visar främst behov av att fokusera på kompetens och effektivitet.

Förvaltningen har arbetat med företagsklimatsfrågor genom att leda samverkansgruppen för företagsklimat (RSF, SBF och TKF), initierat en ny FöretagsRådsgrupp som referensgrupp för att arbeta med ett ömsesidigt lärande, organisera månatliga företagsbesök med den politiska ledningen och haft ett nära samarbete med Svenskt Näringsliv som genomfört två workshops under året både för handläggare och chefer.

Det är viktigt att samtliga verksamheter som i sina uppdrag har kontakter med företag känner ansvar för att utvärdera och utveckla sina respektive verksamheter utifrån de områden som mäts i NKI och NUI. Ett exempel inom förvaltningen är uppdraget rörande översyn av Region Gotlands inköpsorganisation som påbörjades 2025. Uppdraget har genomförts enligt plan och omfattat kartläggning av nuläge, omvärldsanalys och kartläggning av möjliga nylägen. Uppdraget slutrapporteras 2026.

Privatpersoner, företag och andra aktörer gör inte skillnad mellan Region Gotlands olika sakområden. Regionen uppfattas som en sammantagen myndighet vilket ställer krav på hela regionkoncernen när det gäller samsyn om servicenivå, bemötande och att Region Gotland utöver sin myndighetsutövande roll även ska arbeta med att främja förutsättningarna för företagande.

Indikator	År 2025	År 2024	År 2023	Bedömning
Företagsklimat Insikt - Totalt, Index, gammal definition (-2024)	71.1 (prel)	70.8	67.7	🟢
Företagsklimat Insikt - Upphandling - Index	61.0 (prel)	64.4	62.7	🟡
Företagsklimat Insikt - Brandskydd - Index	-	77.9	79.5	🟡

Region Gotlands koldioxidutsläpp ska minska årligen. Under perioden 2024–2027 ska den genomsnittliga minskningen uppgå till 15 procent per år 🟡

Målet är svårt att mäta men bedöms som delvis uppfyllt då en mängd aktiviteter och insatser genomförts vilka bedöms ha en positiv effekt på måluppfyllelsen.

Förvaltningens största påverkan för ett minskat koldioxidutsläpp sker genom löpande arbete med tydliga kravställningar i upphandling och Co2- analys vid menyplanering. Utsläppen av CO2e från inköpta livsmedel ligger kvar på samma nivå som 2024. Arbete har gjorts för en succesiv ökning av andelen vegetariska måltider och 50/50 maträtter (hälften animaliskt hälften vegetabilier), och en minskning av till exempel nötkött och ris på menyn, som bidrar till ett minskat klimatavtryck. Att minska svinnet är också viktigt, i jämförelse med svinnmätning år 2023 har svinnet (tallrikssvinn och serveringssvinn) minskat med 21%. Att fortsätta byta ut gamla brand- och personbilar ger också positiv effekt på målet. Årets Ekokommenpris gick till Almedalsveckan för deras arbete att minska veckans miljöbelastning.

Förvaltningen är ansvarig för hela koncernens rapportering av detta mål till delår/årsredovisning, det har föranlett ett strategiskt arbete kopplat till måluppfyllelse och framtagning av indikatorer. Inom ramen för nätverk för regionfullmäktiges prioritering rörande energi och klimat sker ett koncerngemensamt arbete för att stärka samordning i frågan.

Inom ramen för förvaltningens uppdrag inom samhällsplanering och klimat, miljö och energi har det under 2025 skett arbete inom flera olika strategiska processer som kopplar mot målet. Det gäller exempelvis genomförande av trafikförsörjningsprogram, regional cykelplan, färdplan för elflyg, översiktsplan för Gotland och flera styrdokument för vatten och avlopp. Vidare har det arbetats med att ta fram riktlinjer för bostadsförsörjning, regionbussutredning och energiplan. Förvaltningen har olika roller beroende på ägarskap och process avseende olika styrdokument. Det handlar om samordning, framtagning av kunskapsunderlag och finansiering. Vissa processer äger förvaltningen, andra processer bidrar förvaltning till olika fackförvaltningars arbete genom våra verktyg (kunskap, samverkan och finansiering).

I slutet av 2024 fick Region Gotland den glädjande nyheten att Region Gotland utsetts som en av 48 kommuner att vara en del av Viable cities innovationsprogram, det arbetet har fortskridit under året tillsammans med flera regionala utvecklingsaktörer. Inom ramen för detta arbete tog Region Gotland fram sitt första Klimatkontrakt, vilket väntas bidra till måluppfyllnad på längre sikt. Inom projekt "Energiön Gotland" har det bland annat samverkats aktivt med aktörer inom energiomställning såväl regionalt som nationellt och med andra öar i Östersjön.

Indikator	År 2025	År 2024	År 2023	Bedömning
Utsläpp från egna fordon och arbetsmaskiner, ton CO2e	Saknas f n	32	21	○
Utsläpp från livsmedelsinköp, ton CO2e	2 311	2 312	-	◐
Utsläpp från tjänsteresor bokade av resebyrå (exkl. färja), CO2e	Saknas f n	-	-	○
Utsläpp från tjänsteresor med privat bil, ton CO2e	Saknas f n	1 852	-	○

Öka antalet invånare i ålder 20–64 med minst 1 000 till mandatperiodens slut 🇷🇺

Målet bedöms som ej uppfyllt. Siffrorna för nettoinflyttning finns ej tillgängliga ännu men trenden har de senaste åren varit negativ. Preliminära siffror visar på en minskning.

Som ett led i att skapa förutsättningar för ökad inflyttning har projekt Relocation Gotland genomfört benchmarking med andra regioner, analyser, rapporter och genom workshops

med många interna och externa aktörer tagit fram underlag för att bygga en digital inflyttarservice med Gotland.com som plattform. Under året har fokus varit på formulering och tester av olika moduler för den digitala inflyttarservicen.

Utöver fokus på ökad inflyttning av privatpersoner finns behov av att ta fram en plan för ett proaktivt arbete med företagsetableringar där till exempel området digitalisering och AI är ett potentiellt viktigt område för Gotland att satsa mera på. Detta ställer krav på att planen med Business Region Gotland, som ju blev ett resultat av den destinationsutredning som genomfördes under året, kan fullföljas.

Förvaltningen har även genomfört olika insatser för att marknadsföra platsen Gotland och dess attraktivitet både gentemot besökare och inflyttningsintresserade. Tillsammans med många andra aktörer medverkade förvaltningen på Gotlandsdagen, i Kungsträdgården, med fokus på rekrytering av personal. Aktiviteterna Världens Barn och Luciamorgon har gett god marknadsföring för Gotland. Enligt genomförd beräkning baserad på branschpraxis uppgår enbart Luciamorgon till ett långsiktigt marknadsföringsvärde om 30–40 mnkr.

Vidare är förvaltningens uppdrag och arbete inom kultur- och fritidsområdet en viktig del av Gotlands attraktionskraft. Samarbeten sker med civilsamhälle och näringsliv på olika områden. Inom kulturen har samarbete skett med avdelningen för regional utveckling kring inflyttarträff och med Destination Gotland för att synliggöra kulturen via deras kanaler. Genom nyetableringen av nytt resurscentrum för konst, design och formfrågor för konst- och formutövare med tillgång till lokaler och ny hemsida ökas attraktionsvärdet för Gotland och lockar kreatörer och innovation till etablering på Gotland. Utveckling av anläggningar såsom badhus, ishall, ungdanshus och satsning på kultur och hälsa ökar också attraktionskraften. Biblioteken arbetar även de för att vara en viktig och aktiv del av samhället genom att erbjuda ett attraktivt utbud av bestånd och aktiviteter.

Indikator	Kön	År 2025	År 2024	År 2023	Bedömning
Antal invånare 20-64 år, antal	☿	31 598 (nov)	31 781	31 944	🔴
Antal invånare 20-64 år, antal	♀		15 794	15 806	🔴
Antal invånare 20-64 år, antal	♂		15 987	16 138	🔴
Inflyttade till det geografiska området, 20-64 år, antal	☿		2 008	2 007	🟡
Inflyttade till det geografiska området, 20-64 år, antal	♀		1 023	972	🟡
Inflyttade till det geografiska området, 20-64 år, antal	♂		985	1 035	🟡
Utflyttade från det geografiska området, 20-64 år, antal	☿		1 986	2 144	🟡
Utflyttade från det geografiska området, 20-64 år, antal	♀		947	1 059	🟡
Utflyttade från det geografiska området, 20-64 år, antal	♂		1 039	1 085	🟡





Öka andelen barn och unga (0–18 år) som upplever kultur årligen och med totalt 10 procent under perioden 2024–2027 🟢

Målet är i sig inte direkt mätbart men de indikatorer som tagits fram för att mäta måluppfyllelse tyder på att målet har uppnåtts.

Kulturgarantin har under läsåret 2024/2025 nått 3 917 elever mellan 6 och 16 år, vilket är en ökning med 1 521 deltagare mot mätningen 2023/2024. Samtidigt kan konstateras att få årskullar får det utbud som kulturgarantin beskriver att varje elev ska få genom olika stadier. Viss osäkerhet kring mätningarna finns också, eftersom alla skolor inte rapporterar deltagande.

När det gäller länsinstitutionernas verksamhet för barn och unga, så varierar den mellan åren. Detta beror främst på att medelstilledningen inte räcker för arbete mot samtliga mål varje år. Institutionerna måste därför prioritera, vilket gör att år med fokus på barn/unga som till exempel 2024 gav mycket högt deltagande för den målgruppen medan siffrorna är lite lägre 2025 på grund av fokus mot annan måluppfyllelse. En annan faktor som påverkar är att färre skolor, på grund av tidsbrist, har tackat ja till att ta del av utbudet. Dessutom finns en sårbarhet inom institutionerna där små förändringar som pensionering av nyckelpersoner får stora konsekvenser.

Biblioteken har nått betydligt fler förskolebarn än målet - man når nu fyra gånger så många barn som 2023. Däremot minskar antalet låntagare 0–17 år, totalt med 8 % sedan 2023 vilket är i linje med nationell statistik. Kulturrådet drar slutsatsen att det krävs fler åtgärder för att stimulera läsande och utlån bland unga. Biblioteken på Gotland planerar att diskutera frågan för att hitta aktiviteter som motverkar trenden.

Indikator	År 2025	År 2024	År 2023	Bedömning
Barn i grundskoleåldern (6-16 år) som deltar i utbudet inom Kulturgarantin, andel (%)	70.2	42.9		
Deltagare upp till 18 år inom de regionala kulturinstitutionernas verksamheter, antal (st)	145 167	164 450	115 831	
Aktiva låntagare bibliotek 0-17 år, antal (st)	1 478	1 513	1 612	
Barn 0-5 år som deltar i bibliotekens verksamhet riktad till förskolor, andel (%)	49.0	47.0	10.6	

Andelen barn och unga, personer med funktionsnedsättning samt personer 65 år och äldre som rör sig minst 1 timme/dag ska öka årligen och med totalt 10 procent under perioden 2024–2027

Målet bedöms som delvis uppfyllt. Indikatorerna för detta mål är från tre olika källor. Det ena är elevhälsoenkäten, där elever i årskurs 1 på gymnasiet och i årskurs åtta på högstadiet uppskattar sin aktivitetsnivå. Sammanställningen av svaren för läsåret 2024/2025 har analyserats. Det går att se en ökande trend av fysisk aktivitet från 36 till 40 procent.

Den andra källan är enkäten Hälsa på lika villkor som genomförs vartannat år. Svaren för 2023 är en sammanvägd bedömning av svaren från folkhälsoenkäterna från 2018 och 2022, och 2024 års resultat är en sammanvägning av enkäterna från 2022 och 2024. I kategorin 16–18 år är det 21,6% som är aktiva minst 420 minuter i veckan, jämfört med 18,9%. Motsvarande siffror för 65 år och äldre är 17,3% 2024 jämfört med 13,8 % och för personer med funktionsnedsättning 12,3% för 2024 jämfört med 13,6% för 2023. För 2025 finns inga nya siffror från folkhälsoenkäterna att ta ställning till, det kommer under 2026.

Den sista källan mäter barn och ungdomar, 7–20 år och aktiviteter som sker inom idrottsföreningar. Det är svårt att läsa av den på individnivå då detta urval inte går att få utan det är aggregerade siffror. Men trenden är tydlig även här. Från basåret 2022 ses en

ökning med 3,4 % till 2023 och 6,9 % till 2024. Notera att basåret 2022 var i efterdyningarna av Covid-19 och allt vad det innebar för aktivitetsnivåerna.

Sammantaget ses att den självskattade tiden som ägnas åt fysisk aktivitet går i rätt riktning. Även statistiken över deltagartillfällen säger samma sak, en långsam men tydlig ökning. Det sker små förändringar som ska tas för att vara osäkra, men de sker likväl åt rätt håll. Denna rörelse sker både inom elevhälsoenkäten, folkhälsoenkäten och antal deltagartillfällen. Den inneboende riskfaktorn i de två första källorna är att de är just självskattning och att de är svårt att veta vilka aktiviteter och insatser som ger störst utväxling. Men en positiv trend är tydlig i dagsläget. Sett till målet i stort, det vill säga att en ökning ska ske årligen och med 10 procent totalt under perioden 2022–2027 är analysen att vi i och med resultaten i de bägge enkäterna och statistiken följer det målet för 2025, med viss reservation för målgruppen för personer med funktionsnedsättning. Där sker dock insatser och aktiviteter med bland annat prioritering vid tidfördelning i anläggningar och ökat aktivitetsstöd vilket förhoppningsvis ger effekt på målet över tid.

Indikator	År 2025	År 2024	År 2023	Bedömning
Aktivitetstimmar för unika deltagare i åldern 7-20 år i föreningsverksamhet, antal	Saknas f n	6.9%*	3.4%*	○
Andel elever i årskurs 8 och 1 på gymnasiet som uppger att de är fysiskt aktiva minst 7 timmar i veckan, andel (%)	40.0	-	36.0	◐
Ungdomar i åldern 16-18 år som uppger att de är fysiskt aktiva minst 420 minuter/vecka, andel (%)	Saknas f n	21.6	18.9	◐
Personer med funktionsnedsättning som uppger att de är fysiskt aktiva minst 420 minuter/vecka, andel (%)	Saknas f n	12.3	13.6	◐
Personer i åldern 65+ som uppger att de är fysiskt aktiva minst 420 minuter/vecka, andel (%)	Saknas f n	17.3	13.8	◐

* Avser förändring från basår 2022

5.2 Mål för regionstyrelsen

Öka andelen mat som äts upp i skolrestaurangerna genom att minska svinnet årligen och med totalt 25 procent under perioden 2024–2027 ●

Målet bedöms som uppfyllt. Att mäta och synliggöra svinnet är en viktig del i arbetet för att minska svinn. Svinnmätning har genomfört två gånger under 2025, och resultat visar på en minskning. I jämförelse med resultatet 2023 har svinnet (tallrikssvinn och serveringssvinn) minskat med 21%. Målet är att svinnet ska minska med 25% under perioden 2024–2027. Arbeta med att prioritera åtgärder i årets handlingsplan har gjorts av enhetschef och medarbetare i respektive kök. Arbeta med att vidta åtgärder utifrån handlingsplaner har påbörjats i olika grad i köken, enhetschefer ansvarar för uppföljning. Arbeta med svinn har lyfts i respektive kunduppföljningsmöte på överenskommelsenivå med samtliga kunder och behov av samarbete har diskuterats. Frågan har och kommer vidare lyftas i regionövergripande samverkansforum för Måltider där representanter för förvaltningar UAF, SOF och HSF deltar. Nästa mätning planeras till våren 2026.

Indikator	År 2025	År 2024	År 2023	Bedömning
Tallriks- och serveringssvinn i skolrestauranger, gram per ätande	49	54	62	●

Under perioden 2024–2027 ska andelen ekologiska livsmedelsinköp öka årligen. Målet är att andelen år 2027 ska vara 40 procent. Målet för 2025 är att ligga kvar på samma nivå som 2024. ●

Målet bedöms som uppfyllt. Upphandlingarna görs med ambition att öka tillgången av ekologiska livsmedel, vilket också har skett i de upphandlingar som genomförts under året. Upphandling görs av två alternativ, ekologiska och konventionella livsmedel, för samma/liknande livsmedel/produkt. Detta görs för att löpande kunna styra vilken av alternativen som ska användas, beroende på de ekonomiska förutsättningarna.

Målet för 2025 har varit att ligga kvar på samma nivå som 2024, vilket också skett. 2025 var andelen inköpta ekologiska livsmedel 24% och siffran för 2024 var 23%.

Indikator	År 2025	År 2024	År 2023	Bedömning
Ekologiska livsmedelsinköp RSF avdelning Måltid, andel	24.0%	23.0%	21.0%	●

Andelen nya beslut om regionala utvecklingsmedel (anslag 1:1) som är hållbarhetssäkrade ska öka årligen och uppgå till 100 procent år 2025 ●

Bedömningen är att målet är uppfyllt 2025. Nya arbetsätt och en ny bedömningsmall för hållbarhetssäkring har tagits fram och har implementerats för bedömning av effekter. Anslaget regionala utvecklingsåtgärder som Region Gotland beslutar om ska bidra till en hållbar omställning i riktning mot 2040 i enlighet med vad som uttrycks i den regionala utvecklingsstrategins mål och i tillhörande genomförandeprogram. Anslaget ska investeras i insatser som bidrar till hållbar strukturomvandling där samtliga hållbarhetsperspektiv integreras.

Indikator	År 2025	År 2024	År 2023	Bedömning
Antal ärenden som hållbarhetssäkras	100%	0	0	●

Samtliga individer i akut behov av hjälp ska nås av räddningstjänsten inom 30 minuter ●

Målet i det närmaste uppnått. Under året har 99,2 procent av alla individer i behov av hjälp nåtts inom 30 minuter (769 av 775 larm).

Indikator	År 2025	År 2024	År 2023	Bedömning
Andel som nås inom 30 minuter, %	99.2	99.0	0	●




Andelen individer i akut behov av hjälp som nås av räddningstjänsten inom 15 minuter ska årligen uppgå till 60 procent ●

Målet uppnått. Under året har 645 av 775 larm en framkomst på 15 minuter (83%).

Indikator	År 2025	År 2024	År 2023	Bedömning
Andel som nås inom 15 minuter, %	83	84	0	●

Räddningstjänstens tillsynstillfällen av publika lokaler och övriga verksamheter uppgår till 200/år, under perioden 2024–2027

Målet bedöms som delvis uppfyllt då antalet tillsynstillfällen minskat och nu ligger något under målnivån.

Indikator	År 2025	År 2024	År 2023	Bedömning
Antal genomförda inspektioner/tillsyn enligt lag om skydd mot olyckor (LSO)	174	206	67	
Antal genomförda tillsyn inom lag om brandfarliga och explosiva varor (LBE)	12	12	11	
Antal allvarliga anmärkningar i samband med inspektion/tillsyn	1	1		

6 Kvalitetsuppföljning

6.1 Kvalitetsresultat

För Region Gotland innebär kvalitet att vi skapar värde tillsammans med dem vi är till för. Regionens processer är värdeskapande, effektiva, rättssäkra, transparenta, och förebyggande. De bidrar därmed till social, ekologisk och ekonomisk hållbarhet. För att klara utmaningarna i välfärden är regionen en modig organisation med ett intensifierat utvecklingsarbete genom systematiskt kvalitetsarbete, ständiga förbättringar, digitalisering och innovationer.

Region Gotland har en kvalitetsmodell. Inom modellen finns ett antal framgångsfaktorer som anses centrala för att uppnå och bibehålla hög kvalitet.

Skapa värde tillsammans med kunder och intressenter

För att skapa kvalitet tillsammans med de vi finns till för finns flera olika nätverk och samverkansstrukturer där dialog förs för att skapa möjlighet till medverkan och samskapande. Därtill förs återkommande dialoger med externa kunder och medborgare till exempelvis inom inköp, regional utveckling, måltid, beredskap och säkerhet och kultur- och fritidsverksamheten.

Regionstyrelseförvaltningen får in synpunkter och medborgarförslag (Gotlandsförslag) som ger input till olika beslut och utveckling, så även sociala medier och olika mätningar.

Aktuell utvecklingsinsats inom framgångsfaktorn:

- Hitta former för att tillsammans med förvaltningarna utveckla stöd och den service som förvaltningen tillhandahåller

Leda för hållbarhet

För att lyckas leda hållbart är det viktigt att chefer och övriga ledare ges goda förutsättningar, ett bra ledningsstöd och ett utvecklat systemstöd. En stor del av förvaltningens arbete handlar om att på olika sätt stötta regionens chefer. Detta genom styrning, utbildning och stöd. Även hur Region Gotland som arbetsgivare attraherar och utvecklar ledare som kulturbärare och arbetsgivarföreträdare är av stor vikt. För att lyfta det

regiongemensamma hållbarhetsarbetet har ett utvecklingsprogram för hållbarhetsarbete tagits fram.

Inom regionstyrelseförvaltningen hålls chefsmöten för bland annat kollegialt stöd, hantering av aktuella frågor och lärande över gränser. I förvaltningens kompetensförsörjningsplan har ett antal aktiviteter för att stärka chefers förutsättningar att leda tagits fram:

- Alla nya chefer ska få en erfaren chef/kollega utsedd som mentor under sitt första år
- Alla chefer ska gå ”*Ledarutveckling för chefer i RG*” (d.v.s. tillitsbaserat ledarskap, roller, grupper och kommunikation och fördjupningstillfällen med olika teman)
- Chefer ska erbjudas kompetenshöjande insatser i kvalitet- och verksamhetsutveckling, digitalisering/AI och att vara tjänsteperson i en demokratisk organisation.

Involvera motiverade medarbetare

Arbetsplatsträffar, verksamhetsmöten och individuella avstämningar är de primära mötesplatserna för att involvera medarbetare i verksamhetens utveckling. Samverkansavtalet sätter fokus på både arbetsmiljö och verksamhetsutveckling som viktiga parametrar för att involvera medarbetare och skapa kvalitet för de vi är till för. Medarbetare och ledares engagemang mäts i den årliga i medarbetarundersökningen. Regionstyrelseförvaltningen har över tid haft stabila och bra värden. Förbättringsområden utifrån den senaste är under framtagande. Men viktigt är:

- Att hantera stressnivåer både för chefer och medarbetare
- Att utveckla kommunikation och information från ledningen

Utveckla värdeskapande processer

Processutveckling sker inom samtliga avdelningar. Dels som ett led att förbättra kvalitet, dels som del i att skapa förutsättningar för ökad digitalisering och informationshantering. Utvecklade processer kan ge nya arbetsätt som kan spara tid både i förvaltningen och i andra verksamheter.

En framgångsfaktor för regionstyrelseförvaltningen är att fortsätta se över processer och införa nya arbetsätt för att kunna anpassa verksamheten till nya behov och möjligheter.

Förbättra verksamheten och skapa innovationer

Förvaltningen ansvarar för driva förnyelsepriset och att årligen arrangera en förnyelsedag som syftar till att uppmärksamma och stimulera förnyelse och innovation som ökar nyttan för gotlänningar och andra vi finns till för. Här lyfts, genom inkomna bidrag, innovationer och förbättringsarbeten som genomförts i Region Gotlands verksamheter. Inflödet av nominerade bidrag till förnyelsepriset har minskat över tid, vilket skulle kunna tolkas som ett tecken på att förnyelsearbetet och innovation inom Region Gotlands verksamheter inte utvecklas på ett önskvärt sätt för att möta framtida utmaningar. Verksamheternas chefer är

nyckelpersoner för att ett kraftfullt förnyelse- och innovationsarbete genomförs. Detta föranleder arbete med att utveckla förnyelseprisprocessen och till 2026 kommer förnyelsedagen därför att arrangeras tillsammans med HR-avdelningen och det i anslutning till ett chefsforum.

För regionstyrelseförvaltningen är det viktigt att fortsätta:

- Delta i utvecklingsprojekt som stärker innovationsförmåga
- Skapa en kultur som ger förutsättningar för att arbete med ständiga förbättringar
- Att sprida goda exempel (exempelvis få in fler bidrag till förnyelsepriset)
- Öka metodstöd för förbättringsarbete

Basera beslut på fakta

I Region Gotland ses en ökad kunskap om och användning av beslutsstödet och dess olika delar. Detta skapar gemensamma förutsättningar att basera beslut på fakta om ekonomi, medarbetare och verksamhet. Det arbete som pågår kring ärendehantering bör också framhållas, för att säkerställa bra tjänsteskrivelser och beredningar. Mätningar, undersökningar och benchmarking sker inom flertalet verksamheter. Exempelvis så arbetar HR-stöd löpande med att ta fram underlag och analysera statistik i HR-supporten. Nyckeltal har identifierats och följs över tid. Syftet är både att underlätta bemanningsplanering och att utveckla stödet till verksamheterna. Statistik och underlag från inkomna ärenden till enheten tas även fram per förvaltning för att analysera och rikta ett effektivt och förebyggande HR-stöd.

Andra delar i verksamheten som gjort mätningar är bland annat Almedalskontoret som mätt tillgänglighet, stöd och bemötande. Resultaten ligger strax under 6 på en 10-gradig skala. En enkätundersökning kring gotland.se har genomförts med syfte att få en bild av webbplatsens användare, deras behov och upplevelse. Resultatet visar att de flesta användarna i huvudsak är nöjda och har en positiv upplevelse av webben. Under året har även Myndigheten för digital förvaltning (DIGG) genomfört en granskning av tillgängligheten på gotland.se. 125 sidor på webbplatsen granskades och endast en fick anmärkning. I den årliga servicemätningen, som mäter bemötande och tillgänglighet, har samtliga punkter förbättrats. I synnerhet har resultatet för bemötande förbättrats och ligger över snittet i riket.

En viktig del för den fortsatta utvecklingen här är att:

- Analysera och sprida resultat av genomförda undersökningar
- Skapa system för mätning av kundnöjdhet
- Utveckla verksamhetsmått och nyckeltal och analys av dessa

6.2 Inkomna synpunkter

Förvaltningen hanterar, eller har hanterat, 115 synpunkter som inkommit till brevlådan för synpunkter. Synpunkterna är av olika karaktär och relativt jämnt fördelade mellan förbättringsförslag, klagomål och övriga synpunkter. Samtliga avdelningar har hanterat synpunkter men det är främst avdelningarna kultur och fritid, regional utveckling, kommunikation och beredskap och säkerhet som hanterat merparten av de inkomna

synpunkterna. Inom kultur och fritid är synpunkterna till stor del koppade till öppettider och skötsel av anläggningar. Regional utveckling har hanterat flera synpunkter kring kommunikationerna mellan Gotland och fastlandet. Kommunikationsavdelningens synpunkter handlar i huvudsak om hemsidan. Beredskap och säkerhets inkomna synpunkter rör i mångt och mycket framkomlighet för räddningstjänst och i övrigt olika säkerhetsaspekter. Svar på synpunkterna har lämnats till cirka 60 procent av de som lämnat synpunkt. Möjlighet finns att vara anonym vilket ger att svar inte erhålls. Samtliga synpunkter ger en viktig input till verksamheternas utveckling och kvalitetsarbete.

7 Väsentliga personalförhållanden

Under första delen av 2025 har den nya säkerhet- och beredskapsavdelningen, organiserad under regionstyrelseförvaltningen, kommit på plats. Det har inneburit en helt ny avdelning för förvaltningen och att räddningstjänsten och säkerhets- och planeringsenheten organiseras i samma avdelning. Initialt har det inneburit en hel del arbete för flera olika funktioner, inte minst för de medarbetare som är direkt berörda. En ny beredskaps- och säkerhetsdirektör tillträdde 1 september.

Under våren träffades två-åriga löneavtal för de flesta fackliga organisationer och årets löneöversyn genomfördes till största del under våren.

Vid årsskiftet tillträdde en ny biträdande förvaltningschef, tillika administrativ direktör. Vid halvårsskiftet slutade regionens ekonomidirektör och enhetschefen för ekonomistöd klev då tillfälligt upp på posten vilket föranlett rockader inom hela ekonomiavdelningen. I slutet av augusti lämnade Region Gotlands kultur- och fritidschef Gotland för ett liknande jobb i Höganäs kommun. En ny ekonomidirektör är på plats sedan 15 december och rekrytering av en ny kultur- och fritidschef pågår. Även på andra avdelningar har de förekommit viss personlörlighet.

Vattensituationen under sommaren krävde en hel del personalresurser från förvaltningen, främst i form av stabsledning och hjälp med kommunikation. Berörda enheter uppger att det påverkat deras arbetssituationen väsentligt.

Under hösten drabbades regionen, såväl som flera andra regioner och kommuner, av en cyberattack i arbetsmiljösystem. Detta föranledde en hel del extra arbete för chefer och även för vissa nyckelfunktioner på förvaltningen då systemen låg nere i nästan tre månader.

En ny friskvårdspolicy antogs under 2024 som betytt att medarbetare från och med 2025 har rätt till ett friskvårdsbidrag på 3 000 kronor per år och en friskvårdstimme om verksamheten tillåter det. Sedan augusti 2025 finns också möjlighet för regionens anställda att ta del av ett erbjudande om förmånsnytt.

Resultatet av 2025 års medarbetarenkät visar på en förflyttning i positiv riktning för de flesta index utom när det gäller ledarskap. Det visar på vikten av att arbeta ännu mer med chefers förutsättningar och möjlighet att vara det stöd som medarbetarna efterfrågar och behöver. Samtliga enheter uppger att man arbetat med fjolårets resultat

Sammantaget upplever avdelningarna ett högt tryck, det finns stora behov på förvaltningens tjänster men tyvärr också svårigheter att kunna möta de behov som finns. Det finns risk för sämre arbetsmiljö då det inte finns tid för återhämtning i en mer komplex verklighet där givna resurser inte alltid följer med.

7.1 Antal årsarbetare enligt produktion

Förvaltningens årsarbetare enligt produktion har ökat med 5 medarbetare totalt. På flera avdelningar har mätetalet minskat medan några har ökat. De största ökningarna har skett på regional utveckling där man ökat med tre tillsvidareanställda medan de minskat något på visstidsanställda. Några avdelningar har varit tvungna att förstärka tillfälligt för frånvaro detta med tidsbegränsade anställningar. Måltid har tillsatt medarbetare på några vakanser och säkrat upp för större produktion.

	Genomsnitt antal årsarbetare enl. produktion för 12 mån t.o.m. Nov 2025	Genomsnitt antal årsarbetare enl. produktion för 12 mån t.o.m. Nov 2024	Förändring mot nov 2024
Alla anställningsformer	512.27	507.32	5
Tillsvidare	472.56	470.43	2
Tidsbegränsad	39.71	36.90	3

Antal årsarbetare enl. produktion: sysselsättning - frånvaro (ex. tjänstledighet, föräldradedighet, sjukdom) Semester tas inte bort. Tabellen har justerats så att RT ingår båda åren.

7.2 Övertidsanalys

Antalet timmar för övertid och mertid har totalt sett minskat med sammanlagt 801 timmar. Flera avdelningar har minskat sitt övertids- och mertidsuttag, till exempel administrativa avdelningen som har ett mindre uttag i år vilket hänför sig till att de inte haft något val i år, HR-avdelningen har minskat med 322 timmar, vilket har att göra med situationen vid löneöversynen under 2024 och att man med bättre arbetsplanering lyckats få ned övertiden för medarbetarna på löneenheten. Måltidsavdelningen har minskat över 800 timmar på mertiden och det beror på förändrad schemaläggning, färre deltidanställda och stabilare grundbemanning tillsammans med ökad tillgång på vikarie. Även kultur och fritid har minskat på antalet beroende på bland annat ett aktivt arbete med scheman.

Regional utveckling har dock ökat sina timmar med 558 timmar totalt då Hansedagarna krävde extra arbetsinsatser, och flera medarbetare arbetade övertid för att säkerställa evenemangets genomförande.

Även beredskap och säkerhet har ett stort antal övertidstimmar, mycket beroende på att de haft ett större antal utryckningar och att dessa har varit av mer komplicerad karaktär. Det gör att de också behövt kalla in fler medarbetare när det saknas personal i utryckningsstyrkan vilket genererar övertid.

	Timmar Jan - Nov 2025	Timmar Jan - Nov 2024	Förändring fg år
Mertid och övertid	5 435.49	6 236.77	-801
t12 Övertid	5 142.94	4 468.67	674
t14 Mertid	292.55	1 768.50	-1 476

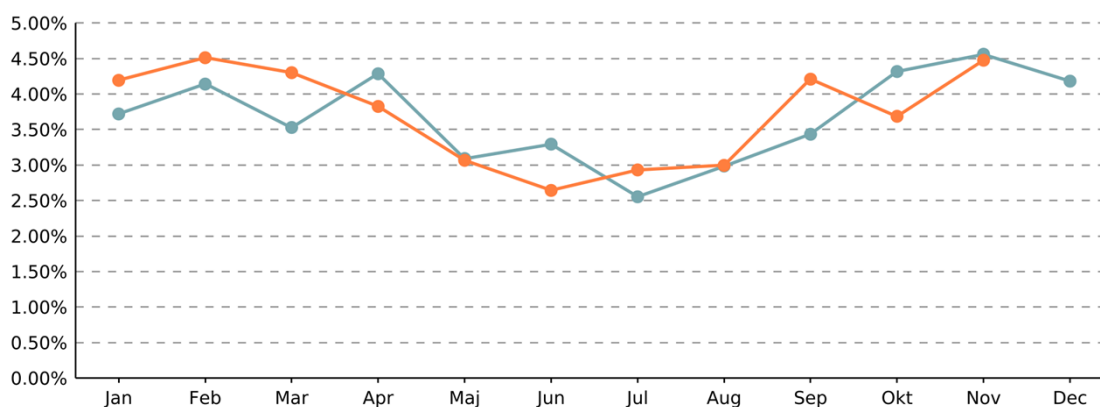
Tabellen visar periodens över- och mertid uttryckt i timmar. Tabellen har justerats så att RT ingår båda åren.

7.3 Sjukfrånvaro

Som helhet för året är sjukfrånvaron i stort sett oförändrad jämfört med förra året. Sjukfrånvaron i början av året låg något högre än året innan då många medarbetare drabbades av olika slags förkylningar. Senare under våren gick sjuktalen ned. När det gäller måltidsavdelningen så uppvisar de ett lägre sjuktal med en procentenhet, vilket delvis kan kopplas till de under året aktivt arbetat med schemaläggning för att kunna förbättra arbetsmiljön.

	Sjuktal % Jan - Nov 2025	Sjuktal % Jan - Nov 2024	Förändring % enheter
Alla	3.72	3.64	0.08
Kvinna	4.33	4.03	0.29
Man	2.86	2.90	-0.04

Sjuktal visar hur stor andel av den avtalade anställningstiden för perioden anställda varit frånvarande på grund av sjukdom.



Här visas sjuktal månad för månad under 2025 (orange linje) samt sjuktal månad för månad under 2024 (blå linje).

8 Ekonomisk uppföljning

8.1 Årets resultat

Årets resultat i jämförelse med budget uppgår till +12,7 mnkr. Det överensstämmer i stort med den senaste prognosen som uppgick till +12,9 mnkr. Överskottet kan i huvudsak hänföras till vakanser och andra personalrelaterade orsaker, överskott i kapitalkostnadsbudget och överskott rörande livsmedelsinköp. Flera av avdelningarna inom förvaltningen uppvisar lägre personalkostnader än budgeterad bland annat utifrån att tillsättningar tar tid och att tillfällig frånvaro inte alltid tillsatts med vikarier. Överskottet i kapitalkostnadsbudgeten förklaras av en låg investeringsvolym och vad gäller livsmedel så har nya avtal och den avstannade inflationsutvecklingen bidragit till överskottet. I det samlade resultatet har förvaltningen lyckats hantera ett rejält underskott för räddningstjänsten. En annan aspekt är att kapitalkostnaderna i en snar framtid kommer ligga på budgeterad nivå när redundansprojektet slutförts.

Kontostruktur	Budget Jan - Dec 2025	Utfall Jan - Dec 2025	Avvikelse Jan - Dec 2025	Utfall Jan- Dec 2024	Förändring utfall %
Resultat	-577 284	-564 582	12 702	-525 477	7,4
INTÄKTER	302 475	343 580	41 105	305 387	12,5
Taxor och Avgifter	6 853	8 347	1 494	7 186	16,2
Bidrag	58 588	81 363	22 775	74 425	9,3
Försäljning vara/tjänst	196 399	208 809	12 410	187 051	11,6
Intern resursfördelning	35 454	39 500	4 045	31 360	26,0
Övriga intäkter	5 180	5 561	381	5 365	3,7
KOSTNADER	-879 759	-908 162	-28 403	-830 864	9,3
Personal	-427 843	-420 981	6 862	-398 085	5,8
Köp av tjänst	-87 876	-94 860	-6 984	-71 918	31,9
Köp huvudverksamhet	-5 290	-3 899	1 391	-3 698	5,4
Förbrukn. mtrl	-69 497	-75 676	-6 180	-72 314	4,6
Lokaler	-86 993	-89 060	-2 068	-82 273	8,2
Avskrivn. internränta	-35 176	-30 336	4 840	-29 343	3,4
Intern resursfördelning	-27 296	-37 057	-9 761	-28 288	31,0
Övriga kostnader	-139 789	-156 293	-16 504	-144 945	7,8

I tabellen visas intäkter och kostnader för perioden, både budgeterade och redovisade samt budgetavvikelsen i tkr. I tabellen finns även fjolårets redovisade intäkter och kostnader samt förändringen av utfall mellan åren uttryckt i procent. I redovisade siffror ingår RSF och RT.

I det följande redovisas resultat per avdelning.

Regiongemensamt (+1,8 mnkr)

För den gemensamma verksamheten redovisat ett överskott om 1,8 mnkr. Detta förklaras av överskott i förvaltningens kapitalkostnadsbudget och överskott i budgeten för partistöd. Dessa överskott har kunnat täcka upp för konsultkostnader för utredningar såsom GEAB, koncernbildning, organisationsutredning TSF och en ökad semesterlöneskuld.

Administrativa avdelningen (+3,4 mnkr)

Avdelningen redovisar ett överskott på +3,4 mnkr mot budget. Detta hänförs i huvudsak till vakanser och pensionsavgångar och att inköpsenheten som tidigare år haft underskott till följd av anlåtande av upphandlingskonsulter nu minskat kostnaden mot bakgrund av ett nytt leverantörsavtal med lägre priser.

Digitalisering (+0,5 mnkr)

Digitaliseringsavdelningens samlade överskott uppgår till 0,5 mnkr. Detta trots höga konsultkostnader i samband med införandet av M365. Dessa kostnader har kunnat hanterats bland annat mot bakgrund av överskott inom personalbudgeten och viss förskjutning i tid av andra projekt.

HR (+2,3 mnkr)

Avdelningen uppvisar i år ett överskott mot budget med 2,3 mnkr. Överskottet hänförs i huvudsak till personalbudgeten i ordinarie uppdrag. Vidare har en upphandling av ny leverantör för ledarutveckling gjort att anslaget för detta ger överskott. Anslaget för fackliga företrädare som under flera år uppvisat överskott visar i år ett underskott på cirka 300 tkr.

Måltid (+9,3 mnkr)

Avdelningen redovisar för 2025 en positiv avvikelse om 9,3 mnkr. Det positiva utfallet är främst kopplat till lägre livsmedelskostnader men även till del på personalkostnader och något högre intäkter än budgeterat. Det för året positiva resultatet för livsmedel är kopplat till ett antal faktorer där de största påverkansfaktorerna är lägre prisökningar än förväntat och nya avtal med lägre priser. Trots ett överskott i år så beräknas detta under 2026 till dels ätas upp av andra beslutade insatser som verksamheten inte blivit kompenserad för exempelvis förstudie nytt kök, test kyld mat och hyreshöjningar till följd av ombyggnationer.

Ekonomi (+4,1 mnkr)

Årets resultat i jämförelse mot budget avviker positivt med 4,1 mnkr. Personalkostnader är lägre än budgeterat på grund av vakanser, medarbetare som har varit tjänstledig på deltid och som inte har ersatts och sjukskrivningar. Budgeten för Region Gotlands familjecentrerade arbete har inte förbrukats till fullo vilket också bidrar till överskottet.

Kommunikation (+0,4 mnkr)

Kommunikationsavdelningen har i år ett positivt resultat på 0,4 mnkr. Överskottet hänförs i huvudsak till personalrelaterade förhållanden och minskade inköp. Delar av detta överskott täcker upp för ett större underskott inom Almedalskontoret, som har sin grund i vikande intäkter och ökade kostnader för bland annat säkerhet.

Regional utveckling (+0,5 mnkr)

Årets resultat mot budget uppgår till ett mindre överskott om 0,5 mnkr. Under året har vissa verksamheter haft högre kostnader än planerat, främst till följd av ökade konsultinsatser för utredningar och undersökningar inom områdena varumärke och vattenfrågor. Samtidigt har andra delar av verksamheten redovisat lägre kostnader än budgeterat, framför allt på grund av vakanser och att avsatta medel för hållbarhetsutveckling inte fullt ut har utnyttjats. Resultatet påverkades även i hög grad av händelser under årets sista månad. Då uppstod oförutsedda kostnader om totalt 1,25 mnkr, vilket fick en tydlig effekt på helårsutfallet. Kostnaderna avsåg dels personalrelaterade kostnader, dels ett beslut från regionstyrelsen om att regionstyrelseförvaltningen skulle medfinansiera ett projekt vid SLU Hallfreda.

Kultur och fritid (-1,8 mnkr)

Avdelningen redovisar ett minusresultat mot budet med 1,8 mkr. Underskottet hänförs till ett antal icke budgeterade kostnader för uppstart av verksamheten kultur och hälsa, köp av istider i Slite Idrottscenter och konsultkostnader för utredning kring borgensåtagande för byggande av ny ishall i Visby.

Beredskap och säkerhet (-7,9 mnkr)

Avdelningen har sedan tidigare stora ekonomiska bekymmer med räddningstjänstdelen som har ett underskott på närmare 10 mnkr. I huvudsak förklaras underskottet av högre personalkostnader än budgeterat. En del av underskottet kan förklaras av att antal larm ökat med cirka 17 procent, ökade kostnader för material och underhåll av fordon och kostnader för förstudier för ombyggnation av brandstationer. Avdelningens övriga delars överskott beror på tillfälliga vakanser. Totalt redovisar avdelningen ett underskott mot budget med 7,9 mnkr.

	Budget Jan - Dec 2025	Utfall Jan - Dec 2025	Avvikelse Jan - Dec 2025	Utfall Jan- Dec 2024
90 Regionstyrelseförvaltning	-577 284	-564 582	12 702	-525 477
90000 Regiongemensamt	-42 546	-40 714	1 832	
90001 Administrativa avdelningen	-38 258	-34 905	3 353	
90002 Digitalisering	-84 959	-84 486	473	
90003 HR-avdelning	-67 621	-65 279	2 342	
90004 Måltidsavdelning	750	10 031	9 281	
90006 Ekonomiavdelning	-53 240	-49 117	4 123	
90007 Kommunikation	-19 915	-19 496	419	
90008 Regional utveckling	-57 700	-57 191	509	
90009 Kultur och fritid	-138 013	-139 770	-1 757	
90011 Beredskap och säkerhet	-75 782	-83 655	-7 872	

8.2 Intäkts- och kostnadsutveckling

Förvaltningen redovisar för året en nettokostnadsutveckling på 7,4 procent i jämförelse med föregående år. Nettokostnaden uppgår till 565 mnkr i förhållande till 525 mnkr året innan.

Intäkter

Förvaltningens huvudsakliga intäkter återfinns under posten försäljning varor/tjänster. Här redovisas regioninterna intäkter för samtliga resultatenheter där måltidsverksamheten står för merparten. Totalt har försäljningsintäkterna för perioden ökat med 11,6 procent i jämförelse med föregående år. I huvudsak handlar det om ökade priser för resultatenheter och då främst måltid. Detta följer beslut om justering av interna priserna. Vidare tar nu förvaltningen betalt för M365 licenser. Ökningen beträffande posterna för bidrag och intern resursfördelning är i huvudsak kopplade till projekt vilka i stort möts upp av motsvarande kostnader. Vad gäller statsbidrag syns en ökning av medel kopplade till säkerhet och beredskap. Totalt blir den samlade intäktsökningen 12,5 procent.

Kostnader

Totalt har kostnaderna ökat med 9,3 procent. I jämförelse med samma period föregående år har personalkostnaderna ökat med 5,8 procent. Detta överensstämmer i stort med utfallet av löneöversyn när hänsyn tagits särskilda poster såsom förändring av semesterlöneskuld och förändring i antal årsarbetare.

Tjänsteköpen har ökat med 32 procent, 71,9 mnkr till 94,9 mnkr. Därav har förvaltningen under året köpt konsultstöd för 28,5 mnkr jämfört med 21,7 mnkr. Kostnaderna för IT-tjänster, inklusive licenser, har ökat med 14 mnkr från 34,7 mnkr till 48,7 mnkr. En stor del av ökningen hänförs till M365 projektet.

Måltidsverksamhetens livsmedelskostnader (förbrukningsmaterial) uppgår till 50,2 mnkr att jämföras med 50,7 mnkr föregående år - en minskning med 0,5 mnkr. En positiv utveckling jämfört med de senaste årens kostnadsutveckling.

Lokalkostnaderna, 89,1 mnkr att jämföras med 82,3 mnkr föregående år. Hyrorna är enligt plan utifrån beslutad hyreshöjning och till kommande hyror för renoverade objekt. Däremot är övriga fastighetskostnader högre än budgeterat. Detta mot bakgrund av flera pågående förstudier för måltid, kultur och fritid och räddningstjänst.

Kostnaden för avskrivningar och internränta har ökat med 3,4 procent jämförelse med föregående år. Detta är i linje med förväntad utveckling utifrån genomförda investeringar.

Övriga kostnader har ökat med 7,8 procent, från 144,9 mnkr till 156,3 mnkr. Här kan nämnas att förvaltningen betalat ut bidrag (återfinns i tabellen i posten övriga kostnader) uppgående till 105,4 mnkr att jämföra med 99,9 mnkr föregående år.

Kontostruktur	Utfall Jan - Dec 2025	Utfall Jan- Dec 2024	Förändring	Förändring %
Resultat	-564 582	-525 477	-39 105	7,4
INTÄKTER	343 580	305 387	38 193	12,5
Taxor och Avgifter	8 347	7 186	1 161	16,2
Bidrag	81 363	74 425	6 938	9,3
Försäljning vara/tjänst	208 809	187 051	21 758	11,6
Intern resursfördelning	39 500	31 360	8 140	26,0
Övriga intäkter	5 561	5 365	196	3,7
KOSTNADER	-908 162	-830 864	-77 298	9,3
Personal	-420 981	-398 085	-22 896	5,8
Köp av tjänst	-94 860	-71 918	-22 942	31,9
Köp huvudverksamhet	-3 899	-3 698	-202	5,4
Förbrukn. mtrl	-75 676	-72 314	-3 362	4,6
Lokaler	-89 060	-82 273	-6 787	8,2
Avskrivn. internränta	-30 336	-29 343	-993	3,4
Intern resursfördelning	-37 057	-28 288	-8 769	31,0
Övriga kostnader	-156 293	-144 945	-11 348	7,8

I tabellen redovisas periodens faktiska intäkter och kostnader för innevarande år och föregående år i tkr. I kolumn tre och fyra visas förändringen mellan åren i tkr respektive procent.

8.3 Investeringar

Investeringsbudgeten för 2025, inklusive kompletteringsbudget och justering för överlämningar till tekniska nämnden, uppgår till 92,5 mnkr. Investeringsnivån har under året varit låg, av beviljat utrymme har 43,5 mnkr åtgått. Av kvarvarande 49,0 mnkr kommer

merparten begäras i kompletteringsbudget. I tabellen nedan redovisas utfall för samtliga projekt.

Projektstruktur	Budget 2025	Utfall 2025 Jan- Dec	Avvikelse budget 2025
Investeringsprojekt	-92 503	-43 468	49 035
Pott inventarier			
28556 Investeringspott RSF	-4 150	-3 641	509
23501 Brandutrustning	-2 050	-183	1 867
23504 Andningsskydd		-29	-29
23520 Inköp av fordon	-3 200	-2 720	480
23530 Övningsplatsen	-1 500	-1 389	111
23590 Övriga inventarier RT		-72	-72
Pott IT-investeringar			
28550 PC som tjänst	-12 000	-9 931	2 069
28551 Reinv. IT- infrastruktur	-10 000	-6 137	3 863
Pott lokalinvesteringar kök			
28553 Investering måltid ombygg	-29 923	0	29 923
Investeringar med särskilda investeringsbeslut			
28562 Badhus	0		0
28672 Windows server 2016 cal	-4 000	-1 534	2 466
28676 Programsystem Almedalsv.	-761	-663	98
28677 Extern Web bibl.	-500		500
28679 Redundant server, lagring	-20 419	-16 364	4 055
28681 Officelicenser	-4 000	-806	3 194

Pott inventarier

Av förvaltningens pottar har 1,9 mnkr överlämnats till tekniska nämnden för mindre ombyggnationer såsom Slite Teater, fortsatt utbyggnad av Meröppna bibliotek och en mindre lokaljustering på Visborg. I övrigt har räddningstjänsten investerat i fordon och iordningsställande av övningsplats. Måltidsverksamheten har förutom ersättningsinvesteringar gjort en särskild satsning på ljuddämpande åtgärder i matsalar. Kultur och fritid har använt medlen till löparbanorna på Gutavallen som fått ny beläggning och upprustning av biblioteket i Slite.

Pott IT-investeringar

Huvuddelen av IT-investeringarna är reinvesteringar som sker enligt plan såsom PC-som tjänst och reinvesteringar i IT-infrastruktur. Av budgeten på 22,0 mnkr har 16,1 mnkr nyttjats.

Pott lokalinvesteringar kök

I plan för 2025 låg bland annat en större ombyggnation av Dalhems skolas kök. Denna har tillfälligt pausats mot bakgrund av osäkerhet kring skolorganisationens utveckling.

Investeringar med särskilda investeringsbeslut

Regionstyrelseförvaltningens största investering är bygget av nya Solbergabadet. Byggnation sker enligt plan och investeringsmedel är överflyttade till tekniska nämnden.

Ett annat stort projekt med särskilt investeringsbeslut är projektet kring redundant lagring av digital information. Här har drygt 16 mnkr utnyttjats under året.

I övrigt har officelicenser köpts in som en del i M365 projektet, ytterligare licenser kommer behövas kommande år. Under året har en av två Windowsservrar köpts in.

Almedalskontoret har slutfört investeringen av ett nytt programsystem. Vad gäller extern webb för bibliotek är projektet försenat, slutleverans förväntas under 2026.

9 Bilagor

9.1 Verksamhetsmätt/nyckeltal

Administrativa avdelningen

Nyckeltal/verksamhetsmätt	2025	2024	2023	2022	2021
Antal protokollförda paragrafer, kansli (RF, RS, RSau, Regu, Kultur- och fritidsberedningen)	1 283	1 151	1 141	1 110	1 096
Antal förfrågningar om handlingar på regionarkivet	1 382	1 150	1 411	1 291	1 444
Antal besök på regionarkivet	2 181	1 962	2 130	2 090	1 441
Antal framtagna volymer, regionarkivet	2 253	3 288	2 678	2 881	2 925
Antal registrerade ärenden av registraturen	6 288	8 795	9 232	9 330	9 753
Antal registrerade handlingar av registraturen	30 592	44 249	51 096	55 560	53 814

Det kan konstateras att antalet protokollförda paragrafer har ökat från föregående år med cirka 11,5 procent. Ökningar har skett även de gångna åren men utvecklingen mellan 2024 och 2025 är kraftig. Den sjunkande statistiken gällande registrerade ärenden och handlingar beror på att siffrorna i tabellen för 2025 enbart kommer i från W3D3. Kvar finns de handlingar och ärenden som registreras i Nova bygg, Vision och Ecos.

Digitalisering

Nyckeltal/verksamhetsmätt	2025	2024	2023	2022	2021
Antal supportärenden per dator	-	2,2	2,9	3,1	3,08
Servicenivå digital arbetsplats (DAP), %	-	93	92	94	92
Antal ärenden hanterat av it-supporten	32 385	28 186	30 272	42 306	44 603

Avdelningen har bytt ärendehanteringssystem under 2025 och den sammanlagda ärendemängden för bägge systemen utgör underlag för 2025. Därför finns inte möjlighet att följa servicenivån i och med systembytet. Antal ärenden har en ökning som till stor del beror på M365-införandet.

HR

Nyckeltal/verksamhetsmätt	2025	2024	2023	2022	2021
Lönehantering - antal lönespecifikationer	107 128	107 270	105 299	103 395	102 001
Kvalitet i löneutbetalningar, %*	0,54	0,78	1,03	0,86	0,83
Andel extra utbetalningar pga fel, %	0,09	0,11	0,10	0,13	0,14
Antal samtal till löne- och systemsupport	10 367	8 054			
Rehabärenden till specialist	117	106			
Rekryteringar till specialist	65	79	71	88	121
Individärende arbetsrätt till specialist	135	128			
Inkomna mail i systembrevlådor	7 845	7 018			
Registrerade ärenden i HR-support	2 390	2 147			
Andel ärenden i HR-support som lösts direkt, %	78	74			

* Kvalitet i löneutbetalning: Måttet beskriver andel fel som rättats i löneutbetalningarna

Måltid

Nyckeltal/verksamhetsmått	2025	2024	2023	2022	2021
Antal beställda portioner inom förskola	403 272	425 736	456 408	456 840	434 997
Antal beställda portioner inom grundskola	1 014 066	1 013 888	1 003 386	982 560	1 001 043
Antal beställda portioner inom gymnasie/vuxenutbildning	288 360	289 873	278 926	280 172	276 965
Antal beställda portioner inom hälso- och sjukvård	87 900	83 700	82 200	81 500	81 500
Antal beställda portioner inom äldreomsorg	316 680	281 070	275 912	273 960	291 940
Antal beställda portioner inom äldreomsorg, ordinärt boende	69 160	69 160	53 063	37 490	23 660
Andel ekologiska livsmedel, % (värdet i kronor)	24	23	21	23	24
Andel svenskt kött, % (värde i kronor)	98	97	93	92	92
Andel närproducerade/gotländska livsmedel, % (värde kronor)	16	15	16	16	15
Andel vegetariska måltider, % (räknat på grundmeny)	33	32	30	28	28
Andel svensk kyckling, % (värde i kronor)	100	100	99	100	100
Koldioxidekvivalent CO2e per kilo, (inköpta livsmedel)	2,0	2,0	2,0	2,0	2,5
Utsläpp från livsmedelsinköp, ton CO2e	2 311	2 312			

Andel ekologiska inköp ligger för 2025 på 24%, 2024 låg andelen ekologiskt på 23%. I livsmedelsupphandlingarna sedan 2024 har både ekologiska och konventionella alternativ upphandlats av samma produkt. Detta gör det möjligt att styra inköpen för avdelningen beroende på den ekonomiska situationen. På grund av besparingar har styrningen för 2025 varit att inte öka andelen ekologiskt, utan ligga kvar på samma nivå som tidigare år.

Andel svenskt kött och andel svensk kyckling är i stort sett oförändrad på grund av att inga större förändringar i utbudet för avtalen gjorts och att köken gör sina beställningar via e-handeln och därmed minskar köp utanför ordinarie prislista. Avtalen för färskt kött innehåller endast svenska kött detaljer och avtalet för färska charkprodukter har 92% av produkterna svenskt ursprung.

Andelen vegetariska måltider är 33 %. Flertalet produktionskök erbjuder alla barn/elever minst ett vegetariskt alternativ varje dag. Fortsatt utveckling av det vegetariska alternativet sker för att öka andelen.

Andelen närproducerade livsmedel har ökat något från föregående år, men siffran ligger relativt stabilt över åren. En av anledningarna till detta kan vara att de närproducerade livsmedel som finns på marknaden och fungerar i måltidsverksamheten finns på befintliga avtal och används i ungefär samma utsträckning över åren. Dialog förs med flera aktörer om önskemål om andra närproducerade produkter.

Koldioxidekvivalenten har ökat något från 1,96 till 2,0. Dock går det inte att se någon tydlig anledning till detta i statistiken, till exempel har mängden inköpt kött och mejeriprodukter minskat under 2025.

Beställningarna av antal portioner är i nivå med föregående år. Faktiskt producerade och levererade portioner är dock betydligt högre inom SOF ordinärt boende vilket skapar stora utmaningar i produktionen och behov av att vidta ett antal åtgärder i form av flytt av produktion, inköp av utrustning och uppstart av nytt kök Hemse vårdcentrum.

Ekonomi

Nyckeltal/verksamhetsmått	2025	2024	2023	2022	2021
Antal hanterade fakturor	209 321	210 312	206 937	196 956	180 000
Andel elektroniska fakturor av hanterade fakturor, %	93,9	94,5	93,1	92,9	90
Antal kundfakturor	180 507	179 207	176 454	172 499	171 588
Fakturerat belopp, tkr	646 236	606 745	600 716	575 111	513 719
Antal påminnelser	15 950	18 580	18 117	17 999	19 229
Andel påminnelser %	8,8	10,4	10,3	10,4	11,2
Antal inkassoärenden	8 374	9 160	8 817	8 811	8 472
Andel inkassoärenden %	4,6	5,1	5	5,1	4,9
Antal e-fakturor	23 189	23 975	23 422	22 575	
Andel e-fakturor %	12,8	13,4	13,3	13,1	
Antal fakturor till digital brevlåda	49 479	44 787	41 403	38 141	
Andel fakturor till digital brevlåda %	27,4	25,0	23,5	22,1	
Antal SWE - faktura	11 746	10 124	8 661	5 727	
Andel SWE-faktura %	6,5	5,6	4,9	3,3	
Totalt inkomna bidrag till förnyelsepriset	20	21	28	29	21
Bidrag förnyelsepris RSF	6	6	6	5	4

Kommunikation

Nyckeltal/verksamhetsmått	2025	2024	2023	2022	2021
Antal samtal, regionupplysningen	111 075	125 987	151 813	179 781	194 613
Antal besvarande samtal, regionupplysningen	105 950	119 698	132 322	169 114	179 118
Genomsnittlig kötid, regionupplysningen (sek)	17	16	15	15	21
Antal externa samtal till 0498-26 90 00	-	85 214	-	129 089	153 738
Andel externa samtal via 0498- 26 90 00, %	-	71	-	70	74
Antal besök i reception, externa och interna	6 146	8 040	8 644	9 128	8 101

Regional utveckling

Nyckel/verksamhetsmätt	2025	2024	2023	2022	2021
Besök turistbyrån	74 164	71 956	71 570	73 412	46 784

2025 hade Turistbyrån totalt 74 164 besökare. Årssiffran för antalet besökare för 2025 var den bästa sedan 2019.

Besökssiffrorna påverkas av antalet hitresta med flyg och båt men även av världsläget. Det positiva, inte minst för handlare i innerstan, är den ökning av besökare som kryssningsfartygen ger när de kommer på andra tider än sommarmånaderna. T.ex. i december kom fyra kryssningsfartyg som tar 3 300 passagerare. Den ökning av besökare som kryssningsfartygen innebär när de kommer på andra tider på året förutom sommarmånader är en trend som verksamheten hoppas håller i sig även 2026.

Statistiken för året visar att antalet besökare hade en minskning i januari (februari var oförändrad) mars och juli, augusti. Största minskningen var i juli månad då det blev ett tapp på drygt 2 800 besökare, det följer DG:s och flygets minskning samma månad. Däremot skedde en ökning av antalet besökare i oktober till december vilket kan relateras till kryssningstrafiken.

Kultur och fritid

Nyckel/verksamhetsmätt	2025	2024	2023	2022	2021
Fritid					
Inomhusbad, antal bad	119 747	115 721	109 274	94 019	10 369
Nettokostnad per bad, kronor	68,17	75,45	75,64	84,13	-
Säsongsuthyrning, antal gästnätter	3 881	5 598	5 651	5 904	1 694
Idrottshallar, antal uthyrda timmar	31 584	30 919	28 066	26 152	21 389
Idrottsplatser, antal uthyrda timmar	11 183	11 201	7 826	8 567	7 525
Aktivetsbidrag, antal godkända sammankomster					
-ungdomar	34 447	34 775	32 076	32 184	27 431
-pensionärer	3 185	3 165	3 026	2 407	2 185
-funktionshindrade	3 026	2 935	2 545	1 684	1 469
Bibliotek					
Bibliotek, antal fysiska besökare	340 038	358 202	311 306	244 148	232 969
Bibliotek, antal medialån fysiska	437 497	425 233	361 837	337 258	228 413
Bokstart, antal hembesök	296	323	306	267	277
Bokstart, antal hembesök familjehems placerade barn	1	1	3	3	7

Gästnätterna har sjunkit med cirka 1 700 nätter i jmf med 2024, detta har att göra med att två stora läger inte genomförts under året. Några fler besökare på baden har genererat högre intäkter som gjort att nettokostnaden har sjunkit i jmf med 2024.

Antal fysiska besök på biblioteken har minskat något. Detta kan delvis härledas till problem med våra besöksräknare, t ex på Almedalsbiblioteket, då räknarna varit ur funktion av olika anledningar. Vi har också under året i väsentligt högre utsträckning tvingats hålla våra

bibliotek på landsbygden stängda vid sjukdom, då vi inte har ekonomiska resurser att sätta in vikarier.

Beredskap och säkerhet

Nyckel/verksamhetsmätt	2025	2024	2023	2022	2021
Tid från Region Gotlands räddningstjänst har mottagit larmsamtal tills insats påbörjats, genomsnitt i minuter	9	9	9		
Totalt antal larm	775	662	728		
Varav					
-IVPA (i väntan på ambulans)	141	145	166		
-brand ej i byggnad	79	65	106		
-brand i byggnad	85	78	60		
-trafikolycka	80	63	71		
-automatlarm	128	125	165		
-hjärtstoppslarm	56	53	47		
-annat sjukvårdslarm	71	64	88		
-annan hjälp till ambulans	16	31	12		
Tillsyn enligt LSO (lag om skydd mot olyckor)	174	206	67		
Tillsyn LBE (lag om brandfarliga och explosiva varor)	12	12	11		

Under året har antal händelser ökat med 17% jämfört med 2024. Det är brand i byggnad som ökat med 7%, brand i skog och mark har ökat med 35% och trafikolyckor med 27%. Flera omfattande insatser har inträffat under året. Bland annat har flera ladugårdar brunnit, en livsmedelsbutik i Havdhem och en större brand vid Heidelberg Materials. En ökning av antalet händelser medför en direkt ökad personalkostnad då större delen av personalen är beredskapsanställd.